

# Evaluación Integral del Desempeño de los Programas Federales Fondos Públicos para el Apoyo de Actividades Productivas y Rurales 2009-2010



Evaluación Específica de Desempeño 2009-2010

## Consejo Nacional de Evaluación de la Política de Desarrollo Social

### Investigadores académicos 2010-2014

**Agustín Escobar Latapí**  
CIESAS-Occidente

**Fernando Alberto Cortés Cáceres**  
El Colegio de México

**Graciela María Teruel Belismelis**  
Universidad Iberoamericana

**John Scott Andretta**  
Centro de Investigación y Docencia Económicas

**María del Rosario Cárdenas Elizalde**  
Universidad Autónoma Metropolitana

**Salomón Nahmad Sittón**  
CIESAS-Pacífico Sur

### Secretaría Ejecutiva

**Gonzalo Hernández Licona**  
Secretario Ejecutivo

**Thania Paola de la Garza Navarrete**  
Directora General Adjunta de Evaluación

**Ricardo C. Aparicio Jiménez**  
Director General Adjunto de Análisis de la Pobreza

**Edgar A. Martínez Mendoza**  
Director General Adjunto de Coordinación

**Daniel Gutiérrez Cruz**  
Director General Adjunto de Administración

## COLABORADORES

### Consejo Nacional de Evaluación de la Política de Desarrollo Social

#### Equipo técnico

**Thania Paola de la Garza Navarrete**

**Hortensia Pérez Seldner**

**Liv Lafontaine Navarro**

**Florencia Leyson Lelevier**

#### Consultores externos

**El Colegio de Posgraduados**

**José Luis Jaramillo Villanueva**

**Ángel Bustamente González**

**Esteban Martínez Dajui**

**Ignacio Carranza Cerda**

**Juan Morales Jiménez**

**Sergio Escobedo Garrido**

## **Agradecimientos**

El Consejo Nacional de Evaluación de la Política de Desarrollo Social (CONEVAL) agradece la colaboración de las dependencias y entidades de la Administración Pública Federal en la revisión de este documento.

## EVALUACIONES ESPECÍFICAS DE DESEMPEÑO 2009-2010

### *Evaluación Integral del Desempeño de los Programas Federales y Fondos Públicos para el Apoyo de Actividades Productivas y Rurales 2009*

#### Introducción

Con el propósito de contar con una perspectiva estratégica de instrumentos de política pública respecto a la atención de problemáticas sociales, se incluyó en el desarrollo de las Evaluaciones Específicas de Desempeño 2009-2010 un análisis integral, denominado *evaluación integral*, de los programas que conforman cada una de los diecinueve temáticas definidas por el Consejo Nacional de Evaluación de la Política de Desarrollo Social (CONEVAL).<sup>1</sup>

La *evaluación integral* está estructurada a partir de los siguientes aspectos:

- a) **Análisis general de la problemática que atiende el grupo temático.** Explica, de manera sucinta, el contexto del objetivo de los programas y el problema y necesidad que atienden.
- b) **Análisis de la pertinencia de los programas del grupo como instrumento para resolver la problemática.** Analiza la pertinencia de los programas en términos de su diseño, es decir, respecto de la atención a la problemática, así como las complementariedades y similitudes.
- c) **Logros y fortalezas principales de los programas en su conjunto.** Valora los resultados de los programas con base en la evidencia disponible en el Sistema de Evaluación del Desempeño (SED).
- d) **Retos y recomendaciones generales.** Identifica principales retos y recomendaciones para el grupo temático.
- e) **Análisis de la información disponible para la evaluación.** Examina la calidad y pertinencia de la información disponible para valorar adecuadamente los programas.

Este documento presenta la evaluación integral del desempeño de los tres programas que integran la temática de “Apoyo de Actividades Productivas y Rurales”, elaborada a partir de la realizada por el Colegio de Posgraduados (COLPOS), coordinada por el Dr. José Luis Jaramillo Villanueva con información de las Evaluaciones Específicas de Desempeño 2009-2010.

Los programas considerados para el análisis se muestran en siguiente cuadro:

---

<sup>1</sup> En el anexo 1 se presentan los programas que integran cada temática.

**Cuadro 1**  
**Programas Federales para el Financiamiento de Actividades Productivas 2009**

No.	Programa	Dependencia	Modalidad	
1	Programa de Opciones Productivas (POP)	SEDESOL	S	054
2	Programa para la Adquisición de Activos Productivos (PAAP)	SAGARPA	S	170
3	Programa de Soporte al Sector Agropecuario	SAGARPA	S	198
4	Programa de Apoyo a la Participación de Actores para el Desarrollo Rural	SAGARPA	S	212
5	Programa de la Mujer en el Sector Agrario (PROMUSAG)	SRA	S	088
6	Fondo de Apoyo para Proyectos Productivos (FAPPA)	SRA	S	089
7	Joven Emprendedor Rural y Fondo de Tierras (JERFT)	SRA	S	203

**a) Análisis general de la problemática que atiende el grupo temático**

El problema de desarrollo que atiende el grupo temático se refiere a ingresos económicos insuficientes para obtener los satisfactores que permitan el desarrollo humano permanente de la población del medio rural. Estos programas se proponen incrementar el ingreso rural, hacerlo más estable y sostenido al dotar a los actores sociales de mayor capital humano y social, así como el desarrollo de proyectos y agroempresas.

El problema de desarrollo es el de mayor relevancia nacional; sin embargo, se pierde de vista en los objetivos enunciados a nivel Fin y Propósito del grupo temático que un objeto central debería ser el aumento de los niveles de productividad y competitividad. Lo anterior implica que los actores económicos y sociales del medio rural obtengan ingresos más altos, de forma estable y sostenida.

Los sectores agropecuario y rural de México han sido analizados en los últimos años en torno a su problemática económica, social y política. Se trata de sectores que siguen generando grandes debates académicos y políticos. Continúan siendo interrogantes importantes la intervención del gobierno frente a la dinámica del mercado. Los subsidios internos y los establecidos en otros países vuelven a ser motivos de debate, al igual que el hecho de someterlo a la competencia externa sin protección alguna. La importancia del sector es obvia, generando alimentos, materia prima, cuidando los recursos naturales, manteniendo la paz social. No obstante, en los últimos 20 años su contribución al PIB no supera 5.0%.<sup>2</sup> La población rural se estima en 25% de la total del país y la PEA en 16.4%.<sup>3</sup> La pobreza se concentra en las zonas rurales del país: la pobreza alimentaria se ubicó en 42% en el año 2000, en 24.5% en 2006 y creció nuevamente a 31.8% en 2008. De forma

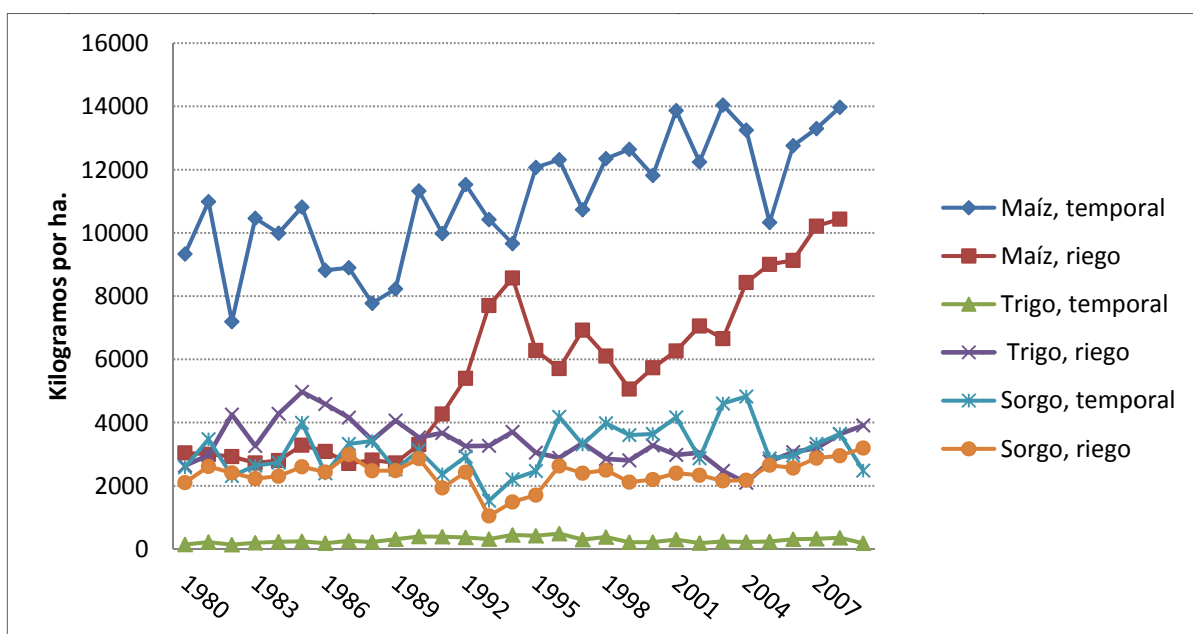
<sup>2</sup>Banco de México (2010). Estadísticas de producción (<http://www.banxico.org.mx/politica-monetaria-e-inflacion/estadisticas/otros-indicadores/produccion.html>).

<sup>3</sup>INEGI (2010). Datos del censo de 2005. Consultado en agosto del 2010. (<http://www.inegi.org.mx/sistemas/sisept/Default.aspx?t=mdemo13&s=est&c=17503>)

similar la pobreza de capacidades; y la de patrimonio disminuyó a niveles de 60.8%. Una tendencia similar presenta la pobreza a nivel de hogares.<sup>4</sup>

Los granos básicos, desde el inicio de la reforma institucional a principios de los años 90, han sido atendidos con programas públicos buscando aumentar la producción y la productividad, como medios para contribuir a mejorar los ingresos de los hogares rurales. Los resultados no han sido los esperados, con algunos logros puntuales. Como puede observarse en las gráficas siguientes, la producción y rendimientos de maíz han aumentado de forma importante, debido a la modalidad de riego, ubicada fundamentalmente en Sinaloa, no así los otros granos.

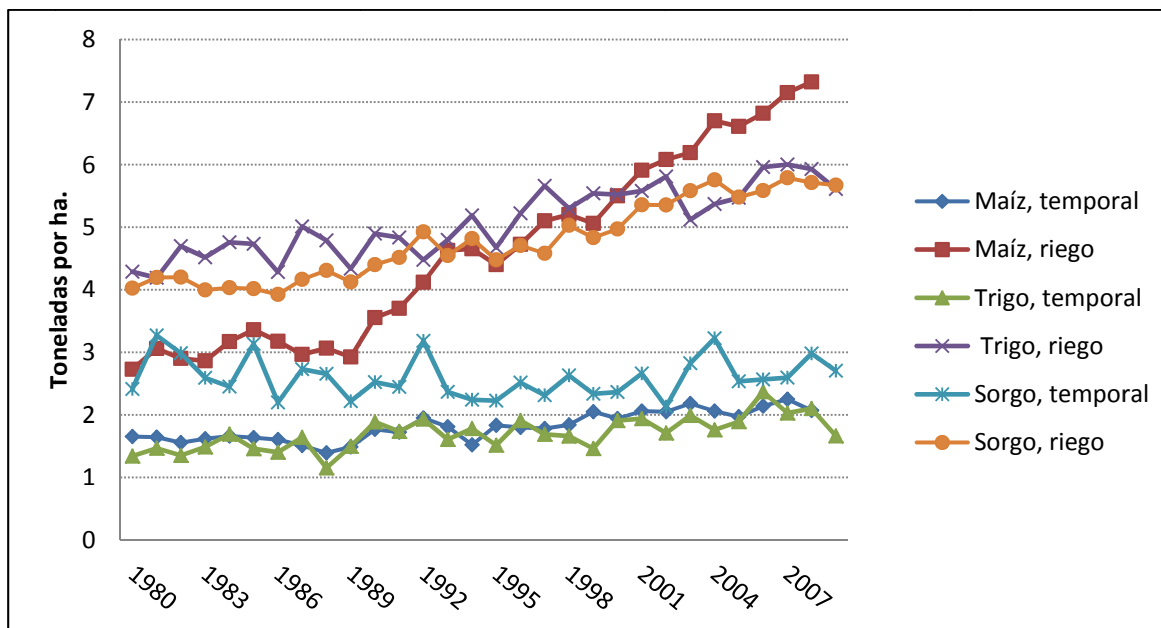
**Gráfico 1**  
**Producción según modalidad hídrica, 1980-2008**



Fuente: Elaborada por el equipo evaluador del Colegio de Posgraduados con datos de SIAP-SAGARPA, 2010.

<sup>4</sup> CONEVAL (2009). COMUNICADO DE PRENSA No. 006/09. Consultado en <http://www.coneval.gob.mx/> (julio 2010)

**Gráfico 2**  
**Rendimientos unitarios según modalidad hídrica, 1980-2008**



Fuente: Elaborada por el equipo evaluador del Colegio de Posgraduados con datos de SIAP-SAGARPA, 2010.

## b) Análisis de la pertinencia de los programas del grupo como instrumento para resolver la problemática

Los *Programas Federales y Fondos Públicos para el Apoyo de Actividades Productivas y Rurales* en forma individual son pertinentes porque su objetivo a nivel de Fin se encuentra dirigido a contribuir a solucionar un problema de desarrollo relevante de la sociedad, como son, el bajo nivel de capital humano, social y físico (activos), y bajos niveles de ingreso. Sin embargo, como conjunto y como se muestra en el anexo 2, existen similitudes en los objetivos que buscan, aunque con instrumentos diferentes. Cuatro programas se proponen que los hogares rurales y/o productores obtengan mayores ingresos, dos programas aspiran a que los ingresos sean estables y sostenidos. Cuatro de los siete programas proponen que los participantes mejoren sus capacidades, y en cuatro de estos programas el instrumento para mejorar ingresos son los proyectos productivos. Los programas presentan objetivos e instrumentos parecidos, pero no hay coordinación en aspectos clave como la población objetivo y la población atendida, así como en el enfoque y la metodología de la intervención.

La suficiencia de estos programas en términos de cobertura y alcance se puede analizar al comparar a la población atendida con la objetivo y la potencial, así como con los resultados alcanzados. Los programas de este grupo atienden en promedio a 9% de la población objetivo sin incluir a tres programas de la Secretaría de Agricultura, Ganadería, Desarrollo Rural, Pesca y Alimentación (SAGARPA) que no tienen cuantificada su población objetivo, por lo que la cobertura en realidad podría ser más baja. En términos de alcance, si bien la variedad de acciones que realizan cubren aspectos que mejoran los procesos e incrementan las capacidades, no cubren de forma suficiente aspectos que también son fundamentales como mecanismos para mejorar continuamente la productividad (investigación práctica y aplicada, incentivos para la innovación rural), el desarrollo de los mercados locales y regionales, entre otros.



Un importante aspecto a considerar en el diseño de los programas de política pública para el sector rural es la visión parcial de la realidad del campo mexicano. Esta política no ha sido eficiente para lograr los objetivos de desarrollo que se han planteado.

Por lo general, la política rural reciente adoptada por el Estado mexicano no cumple con la regla de diseñar un instrumento para cada objetivo. Está documentado que existen múltiples programas diseñados e implementados por distintas entidades para tratar de lograr fines similares. Eliminar traslapes ahorrará recursos, los racionalizará y reconciliará, especialmente cuando existen incentivos y efectos contradictorios.<sup>5</sup>

Según la Encuesta Nacional a Hogares Rurales de México (ENHRUM) 2002 y 2008 más de 50% del ingreso rural proviene de sueldos, en su mayoría no agrícolas. Es muy difícil aumentar el ingreso familiar agrícola aumentando la producción agrícola. Debe cambiarse el enfoque para mejorar el ingreso, de uno sectorial, a uno territorial.<sup>6</sup>

### **c) Fortalezas y logros de los programas en su conjunto**

En general los *Programas Federales y Fondos Públicos para el Apoyo de Actividades Productivas y Rurales* tienen identificado el problema de desarrollo sobre el que se desea incidir, por lo tanto, se cuenta con objetivos a nivel Fin y Propósito que responden a la problemática rural más importante. La capacidad operativa de los programas es favorable, en el sentido de que llevan a cabo con eficacia las actividades necesarias para operar los programas. Esto es producto de la amplia experiencia del personal de las diferentes Secretarías en los estados.

Los programas son identificados y conocidos en el sector rural, la operación descentralizada de algunos de éstos debería mejorar la orientación de los apoyos hacia necesidades locales. Este grupo tiene programas con amplio potencial para contribuir a la solución de problemas estructurales del sector agrícola y rural. A la fecha tiene indicadores que pueden monitorearse y medirse mediante evaluaciones de impacto. El grupo ha contribuido a mejorar las capacidades técnicas y de gestión de productores individuales y de organizaciones.

A nivel de diseño, los programas cuentan con Matrices de Indicadores para Resultados (MIR) consistentes; el Fin se alinea con los objetivos nacionales y el Propósito establece el resultado a lograr. En general, los indicadores son pertinentes, relevantes y confiables. Se alcanzó alrededor de 85% de las metas planeadas a nivel de resultados; sin embargo, no se incluyen los indicadores relativos al ingreso de los beneficiarios. Esto se debe a que en general estos indicadores no han sido medidos, principalmente por la falta de líneas base confiables y por los periodos propuestos para su medición, que van de dos a tres años. Puede afirmarse que como grupo se logrará cumplir con las metas sexenales. Un aspecto importante es el hecho de que el grupo ha mejorado sustancialmente el diseño y la operación de cada programa como producto de las recomendaciones de la evaluación, plasmadas en los aspectos susceptibles de mejora.

---

<sup>5</sup> Taylor, J. Edward, Yúnez-Naude, Antonio y González G., Alfredo (2007). "Estudios sobre Políticas Públicas para el Sector Rural", Informe consolidado para el proyecto de "Política y Gasto Público Federal en el Sector Rural en México" Banco Interamericano de Desarrollo y Secretaría de Hacienda y Crédito Público.

<sup>6</sup> *Ibidem*.

#### **d) Retos y recomendaciones generales del grupo evaluado**

Los *Programas Federales y Fondos Públicos para el Apoyo de Actividades Productivas y Rurales* deberán poner especial atención en la identificación correcta de la población potencial, objetiva y atendida, ya que esto tiene implicaciones para lograr una adecuada focalización y en lo relacionado a los aspectos de condicionalidad de los apoyos, esto último permite el adecuado seguimiento y monitoreo de los apoyos. Un reto igualmente crítico es la coordinación en el diseño y en la operación de los instrumentos necesarios para abordar objetivos de desarrollo específicos, buscando generar sinergias y complementariedades, y evitando la creación de incentivos encontrados. Es necesario aprovechar actividades transversales como la capacitación técnica y de gestión, así como la organización para garantizar el éxito de las iniciativas productivas individuales.

Se observa en los avances de los programas que se van sumando cada año los apoyos otorgados: equipo, hectáreas tecnificadas, personas capacitadas; sin embargo, parte de estos logros en determinado periodo se vuelven obsoletos por distintas razones. Ejemplo de lo anterior son los invernaderos abandonados, los equipos sin mantenimiento ni reparación, las personas capacitadas que emigran y abandonan sus proyectos productivos, entre otros. Éstos deberían salir de las estadísticas de avance de los programas. Lo anterior muestra que es necesario mejorar el sistema de seguimiento, ya que esto permitiría dar cuenta de lo que pasa en el campo con los apoyos, e incluso saber cuándo es necesario dejar de apoyar a los beneficiarios una vez logrados los objetivos del programa.

Una recomendación adicional es invertir en estudios de caso puntuales para documentar a profundidad los casos exitosos, así como invertir en estudios rigurosos de impacto, pues a pesar de ser costosos, la inversión de recursos públicos de más de 18 mil millones de pesos los justifica.

#### **e) Análisis de la información disponible para la evaluación**

En general, la información encontrada en el Sistema de Evaluación del Desempeño (SED) fue pertinente pero no suficiente. En todos los programas existe información adicional que se podría integrar al sistema para estar en condiciones de profundizar más en la evaluación y realizar mejores recomendaciones.

## Referencias

Banco de México (2010). Estadísticas de producción (<http://www.banxico.org.mx/politica-monetaria-e-inflacion/estadisticas/otros-indicadores/produccion.html>).

INEGI (2010). Datos del censo de 2005. Consultado en agosto del 2010.  
(<http://www.inegi.org.mx/sistemas/sisept/Default.aspx?t=mdemo13&s=est&c=17503>)

CONEVAL (2009). COMUNICADO DE PRENSA No. 006/09. <http://www.coneval.gob.mx/>

Taylor, J. Edward, Yúnez-Naude, Antonio y González G., Alfredo (2007). “Estudios sobre Políticas Públicas para el Sector Rural”, Informe consolidado para el proyecto de “Política y Gasto Público Federal en el Sector Rural en México” Banco Interamericano de Desarrollo y Secretaria de Hacienda y Crédito Público.

**Anexo 1**

**Listado de las Evaluaciones Integrales del Desempeño de los Programas Federales 2009**

<b>Programas Federales de Atención a Población Indígena 2009</b>				
<b>No.</b>	<b>Programa</b>	<b>Dependencia</b>	<b>Modalidad</b>	
1	Programas Albergues Escolares Indígenas (PAEI)	CDI	S	178
2	Programa de Infraestructura Básica para la Atención de los Pueblo Indígenas (PIBAI)	CDI	S	179
3	Programa Fondos Regionales Indígenas (PFRI)	CDI	S	180
4	Programa Organización Productiva para Mujeres Indígenas (POPMI)	CDI	S	181
5	Programa Promoción de Convenios en Materia de Procuración de Justicia (PPCMJ)	CDI	S	182
6	Programa de Fomento y Desarrollo de las Culturas Indígenas (PFDCI)	CDI	S	183
7	Programa Turismo Alternativo en Zonas Indígenas (PTAZI)	CDI	S	184
8	Programa de Coordinación para el Apoyo a la Producción Indígena (PROCAPI)	CDI	S	185
9	Proyecto para la Atención a Indígenas Desplazados (PAID)	CDI	U	002
10	Apoyo a Proyectos de Comunicación Indígena (APCI)	CDI	U	004

<b>Programas Federales de Conservación y Generación de Empleo 2009</b>				
<b>No.</b>	<b>Programa</b>	<b>Dependencia</b>	<b>Modalidad</b>	
1	Servicios de Guardería	IMSS	E	007
2	Programa de Apoyo al Empleo (PAE)	STPS	S	043
3	Programa de Empleo Temporal (PET)	SEDESOL	S	071
4	Programa de Estancias Infantiles para Apoyar a Madres Trabajadoras	SEDESOL	S	174
5	Programa de Fomento al Empleo (PFE)	STPS	U	001
6	Programa de Apoyo para la Productividad (PAP)	STPS	U	002

Programas Federales de Atención Médica 2009				
No.	Programa	Dependencia	Modalidad	
1	Atención a la Salud Pública	IMSS	E	001
2	Atención Curativa Eficiente	IMSS	E	002
3	Atención de Urgencias	ISSSTE	E	013
4	Prestación de Servicios en los Diferentes Niveles de Atención a la Salud	SALUD	E	023
5	Reducción de Enfermedades Prevenibles por Vacunación	SALUD	E	036
6	Programa IMSS- Oportunidades	IMSS	S	038
7	Programas de Atención a Personas con Discapacidad	SALUD	S	039

Programas Federales de Salud 2009				
No.	Programa	Dependencia	Modalidad	
1	Formación de Recursos Humanos Especializados para la Salud (Hospitales)	SALUD	E	010
2	Investigación y Desarrollo Tecnológico en Salud	SALUD	E	022
3	Programa Comunidades Saludables	SALUD	S	037
4	Caravanas de la Salud	SALUD	S	200
5	Seguro Médico para una Nueva Generación (SMNG)	SALUD	S	201
6	Sistema Integral de Calidad en Salud (SICALIDAD)	SALUD	S	202
7	Seguro Popular	SALUD	U	005

Programas Federales para el Financiamiento de Actividades Productivas 2009				
No.	Programa	Dependencia	Modalidad	
1	PROCAMPO	SAGARPA	S	161
2	Programa de Inducción y Desarrollo del Financiamiento al Medio Rural (PIDEFIMER)	SAGARPA	S	210
3	Programa de Atención a Problemas Estructurales	SAGARPA	S	211

Programas Federales y Fondos Públicos para el Apoyo de Actividades Productivas y Rurales 2009				
No.	Programa	Dependencia	Modalidad	
1	Programa de Opciones Productivas (POP)	SEDESOL	S	054
2	Programa para la Adquisición de Activos Productivos (PAAP)	SAGARPA	S	170
3	Programa de Soporte al Sector Agropecuario	SAGARPA	S	198
4	Programa de Apoyo a la Participación de Actores para el Desarrollo Rural	SAGARPA	S	212
5	Programa de la Mujer en el Sector Agrario (PROMUSAG)	SRA	S	088
6	Fondo de Apoyo para Proyectos Productivos (FAPPA)	SRA	S	089
7	Joven Emprendedor Rural y Fondo de Tierras (JERFT)	SRA	S	203

Programas Federales dirigidos al Fomento Empresarial 2009				
No.	Programa	Dependencia	Modalidad	
1	Fondo de Microfinanciamiento a Mujeres Rurales (FOMMUR)	ECONOMÍA	S	016
2	Fondo Nacional de Apoyos para Empresas en Solidaridad (FONAES)	ECONOMÍA	S	017
3	Fondo de Apoyo para la Micro, Pequeña y Mediana Empresa (Fondo PYME)	ECONOMÍA	S	020
4	Programa Nacional de Financiamiento al Microempresario (PRONAFIM)	ECONOMÍA	S	021
5	Comité Nacional de Productividad e Innovación Tecnológica (COMPITE)	ECONOMÍA	S	097
6	Programa para el Desarrollo de la Industria del Software (PROSOFT)	ECONOMÍA	S	151
7	Competitividad en Logística y Centrales de Abasto (PROLOGYCA)	ECONOMÍA	S	214
8	Reconversión de Sectores Productivos	ECONOMÍA	U	001

Programas Federales de Vivienda e Infraestructura Local 2009				
No.	Programa	Dependencia	Modalidad	
1	Programa Hábitat	SEDESOL	S	048
2	Programa de Ahorro y Subsidio para la Vivienda Tu Casa	SEDESOL	S	058
3	Programa 3 x 1 para Migrantes	SEDESOL	S	061
4	Programa de Vivienda Rural	SEDESOL	S	117
5	Rescate de Espacios Públicos	SEDESOL	S	175
6	Programa de Apoyo a los Vecindados en Condiciones de Pobreza Patrimonial para Regularizar Asentamientos Humanos Irregulares (PASPRAH)	SEDESOL	S	213
7	Programa para el Desarrollo de Zonas Prioritarias (PDZP)	SEDESOL	S	216
8	Programa de Esquema de Financiamiento y Subsidio Federal para Vivienda	CONAVI	S	177
9	Fomento a la Producción de Vivienda en las Entidades Federativas y Municipios	CONAVI	U	001
10	Programa de Agua Potable, Alcantarillado y Saneamiento en Zonas Urbanas (APAZU)	SEMARNAT	S	074
11	Programa para la Construcción y Rehabilitación de Sistemas de Agua Potable y Saneamiento en Zonas Rurales (PROSSAPYZ)	SEMARNAT	S	075

Programas Federales, Subsidios y Fondo de Apoyo ante Contingencias 2009				
No.	Programa	Dependencia	Modalidad	
1	Programa de Apoyo a Contingencias Climatológicas (PACC)	SAGARPA	S	173
2	Subsidio a la Prima del Seguro Agropecuario	AGROASEMEX, S.A.	S	001
3	Programa de Apoyo a los Fondos de Aseguramiento Agropecuario	AGROASEMEX, S.A.	S	172
4	Fondo de Contingencias y Autoseguro	AGROASEMEX, S.A.	S	199

Programas Federales de Desarrollo Forestal 2009				
No.	Programa	Dependencia	Modalidad	
1	Proárbol - Programa de Desarrollo Forestal (PRODEFOR)	SEMARNAT	S	044
2	Proárbol - Programa de Plantaciones Forestales Comerciales (PRODEPLAN)	SEMARNAT	S	045
3	Proárbol - Programa de Pago por Servicios Ambientales Hidrológicos (PSAH)	SEMARNAT	S	110
4	Proárbol - Programa de Conservación y Restauración de Ecosistemas Forestales (PROCOREF)	SEMARNAT	S	122
5	Proárbol - Programa de Servicios Ambientales por Captura de Carbono, Biodiversidad y Sistemas Agroforestales (CABSA)	SEMARNAT	S	136
6	Proárbol - Manejo de Germoplasma y Producción de Planta	SEMARNAT	U	003
7	Proárbol - Promoción de la Producción y la Productividad de los Ecosistemas Forestales de Manera Sustentable	SEMARNAT	U	005
8	Proárbol - Programa de Asistencia Técnica para el Acceso a los Programas Forestales	SEMARNAT	U	006

Programas Federales dirigidos a la Sustentabilidad Ambiental 2009				
No.	Programa	Dependencia	Modalidad	
1	Programa de Uso Sustentable de Recursos Naturales para la Producción Primaria	SAGARPA	S	195
2	Programa de Conservación para el Desarrollo Sostenible (PROCODES)	SEMARNAT	S	046
3	Programa de Agua Limpia	SEMARNAT	S	047
4	Programa de Desarrollo Institucional Ambiental (PDIA)	SEMARNAT	S	049
5	Programa de Rehabilitación y Modernización de Distritos de Riego	SEMARNAT	S	079
6	Programa de Desarrollo Parcelario	SEMARNAT	S	080



Programas Federales de Ayuda Alimentaria 2009				
No.	Programa	Dependencia	Modalidad	
1	Programa de Abasto Social de Leche a cargo de Liconsa, S.A. de C.V.	SEDESOL	S	052
2	Programa de Abasto Rural a cargo de Diconsa, S.A. de C.V. (DICONSA)	SEDESOL	S	053
3	Programa de Apoyo Alimentario a cargo de Diconsa, S.A. de C.V.	SEDESOL	S	118

Programas Federales de Atención a Personas en Condiciones de Pobreza 2009				
No.	Programa	Dependencia	Modalidad	
1	Programa de Desarrollo Humano Oportunidades	SALUD, SEDESOL, SEP	S	072
2	Programas para la Protección y Desarrollo Integral de la Infancia	SALUD	S	149
3	Programas de Atención a Familias y Población Vulnerable	SALUD	S	150

Programas Federales de Atención a Personas en Condiciones de Marginación 2009				
No.	Programa	Dependencia	Modalidad	
1	Programas del Fondo Nacional de Fomento a las Artesanías (FONART)	SEDESOL	S	057
2	Programa de Atención a Jornaleros Agrícolas (PAJA)	SEDESOL	S	065
3	Programa de Coinversión Social	SEDESOL	S	070
4	Programa de Apoyo a las Instancias de Mujeres en las Entidades Federativas, para Implementar y Ejecutar Programas de Prevención de la Violencia Contra las Mujeres (PAIMEF)	SEDESOL	S	155
5	Programa 70 y Más	SEDESOL	S	176

Programas Federales de Apoyos para Investigación y Becas para Estudios 2009				
No.	Programa	Dependencia	Modalidad	
1	Programa de Mejoramiento del Profesorado (PROMEP)	SEP	S	027
2	Programa Nacional de Becas y Financiamiento (PRONABES)	SEP	S	028
3	Programa Becas de apoyo a la Educación Básica de Madres Jóvenes y Jóvenes Embarazadas (PROMAJOVEN)	SEP	S	108
4	Programa Beca de Apoyo a la Práctica Intensiva y al Servicio Social para Estudiantes de Séptimo y Octavo Semestres de Escuelas Normales Públicas (PROBAPISS)	SEP	S	156
5	Becas de Posgrado y otras Modalidades de Apoyo a la Calidad	CONACYT	S	190
6	Sistema Nacional de Investigadores (SNI)	CONACYT	S	191
7	Fortalecimiento a Nivel Sectorial de las Capacidades Científicas, Tecnológicas y de Innovación	CONACYT	S	192
8	Fortalecimiento en las Entidades Federativas de las Capacidades Científicas, Tecnológicas y de Innovación	CONACYT	S	225

Programas Federales para el Mejoramiento de la Educación Básica 2009				
No.	Programa	Dependencia	Modalidad	
1	Programa de Educación Inicial y Básica para Población Rural e Indígena (CONAFE)	SEP	S	022
2	Atención a la Demanda de Educación para Adultos (INEA)	SEP	S	024
3	Programa Escuelas de Calidad (PEC)	SEP	S	029
4	Programa de Fortalecimiento de la Educación Especial y de la Integración Educativa	SEP	S	033
5	Acciones Compensatorias para Abatir el Rezago Educativo en Educación Inicial y Básica (CONAFE)	SEP	S	084
6	Programa de Educación Preescolar y Primaria para Niños y Niñas de Familias Jornaleras Agrícolas Migrantes (PRONIM)	SEP	S	111
7	Programa Asesor Técnico Pedagógico	SEP	S	119
8	Programa del Sistema Nacional de Formación Continua y Superación Profesional de Maestros en Educación Básica en Servicio (PNAPMEBS)	SEP	S	127
9	Programa Nacional de Lectura	SEP	S	128
10	Programa para el Fortalecimiento del Servicio de la Educación Telesecundaria	SEP	S	152
11	Programa Escuelas de Tiempo Completo (PETC)	SEP	S	221
12	Programa Escuela Segura (PES)	SEP	S	222

Programas Federales para el Mejoramiento de la Educación Media Superior y Técnica 2009				
No.	Programa	Dependencia	Modalidad	
1	Prestación de Servicios de Educación Técnica	SEP	E	008
2	Programa Educativo Rural (PER)	SEP	S	126
3	Subsidios Federales para Organismos Descentralizados Estatales	SEP	U	006

Programas Federales para el Mejoramiento de la Educación Superior 2009				
No.	Programa	Dependencia	Modalidad	
1	Prestación de Servicios de Educación Superior y Posgrado	SEP	E	010
2	Programa Fondo de Modernización para la Educación Superior (FOMES)	SEP	S	030
3	Programa Fondo de Inversión de Universidades Públicas Estatales con Evaluación de la ANUIES (FIUPEA)	SEP	S	031
4	Programa de Mejoramiento Institucional de las Escuelas Normales Públicas (PROMIN)	SEP	S	035
5	Fondo de Apoyo para Reformas Estructurales de las Universidades Públicas Estatales	SEP	U	007
6	Fondo de Apoyo para Saneamiento Financiero de las UPES por Abajo de la Media Nacional en Subsidio por Alumno	SEP	U	008
7	Fondo para el Reconocimiento de Plantilla de las Universidades Públicas Estatales	SEP	U	009
8	Fondo para Incremento de la Matrícula en Educación Superior de las Universidades Públicas Estatales y con Apoyo Solidario	SEP	U	010
9	Fondo para la Consolidación de las Universidades Públicas Estatales y con Apoyo Solidario	SEP	U	011
10	Modelo de Asignación Adicional al Subsidio Federal Ordinario, Universidades Públicas Estatales	SEP	U	012

Programas Federales de Cultura y Deporte 2009				
No.	Programa	Dependencia	Modalidad	
1	Cultura Física	SEP	S	204
2	Deporte	SEP	S	205
3	Alta Competencia	SEP	S	206
4	Programa de Apoyo a las Culturas Municipales y Comunitarias (PACMYC)	SEP	S	207
5	Programa de Apoyo a Comunidades para Restauración de Monumentos y Bienes Artísticos de Propiedad Federal (FOREMOBA)	SEP	S	208
6	Programa de Apoyo a la Infraestructura Cultural de los Estados (PAICE)	SEP	S	209

## Anexo 2 Programas, Objetivos y Resultados

Dependencia	Nombre	Objetivos a nivel Fin y Propósito	Ingresos	Empleos	Capital humano y/o social	Participación social	Desarrollo de capacidades	Proyectos productivos y agroempresas	Desarrollo de mercados	Desarrollo Organizacional
			Fin						Medios	
SEDESOL	Programa de Opciones Productivas (POP)	Contribuir al desarrollo de capacidades para acceder a fuentes de ingreso sostenible de la población que vive en condiciones de pobreza patrimonial, a través acompañamiento técnico y organizacional.	Sostenidos					x	x	
SAGARPA	Programa para la Adquisición de Activos Productivos (PAAP)	Contribuir a que los productores rurales y pesqueros incrementen su nivel de ingreso mediante la capitalización de sus unidades económicas	Más altos							x
SAGARPA	Programa de Soporte al Sector Agropecuario (Soporte)	Contribuir a la estabilidad de los ingresos de los productores agropecuarios, pesqueros y rurales, provenientes de sus actividades económicas, mediante un aumento de sus capacidades generadas por estudios y acciones de investigación, asistencia técnica, capacitación y vigilancia pesquera.	Estables					x	x	

Dependencia	Nombre	Objetivos a nivel Fin y Propósito	Ingresos	Empleos	Capital humano y/o social	Participación social	Desarrollo de capacidades	Proyectos productivos y agroempresas	Desarrollo de mercados	Desarrollo Organizacional
			Fin						Medios	
SAGARPA	Programa de Apoyo a la Participación de Actores para el Desarrollo Rural (Actores)	Contribuir a que las Organizaciones Sociales participen en órganos consultivos mediante su fortalecimiento			Mayor capital social	Organizada y concertada	x			x
SRA	Programa de la Mujer en el Sector Agrario (PROMUSAG)	Contribuir al mejoramiento de ingresos y empleos en el sector rural, mediante el otorgamiento de apoyos para la implementación de proyectos productivos.	Más altos	Más altos				x		
SRA	Fondo de Apoyo para Proyectos Productivos (FAPPA)	Contribuir al mejoramiento de ingresos y empleos en el sector rural mediante el otorgamiento de apoyos para la implementación de proyectos productivos.	Más altos	Más altos				x		
SRA	Joven Emprendedor Rural y Fondo de Tierras (JERFT)	Contribuir al incremento del ingreso de los jóvenes rurales facilitando el acceso a modelos de negocio rentables en sus núcleos agrarios	Más altos		Relevo generacional		x	x		

Nombre	Sanidad e inocuidad	Normalización, Certificación, Inspección y vigilancia	Formación de organizaciones	Información, Estudios e Investigación	Promoción de mercados	Innovación y transferencia de tecnología	Infraestructura	Maquinaria y equipo	Material genético	Capital de trabajo	Acceso al financiamiento	Capacitación y acompañamiento técnico	Formulación de proyectos	Población Objetivo	Población preferente	Población Objetivo (#)	Población Atendida (#)	Presupuesto Ejercicio 2009 (Millones de pesos)
	Componentes													Cobertura				
POP			x							x		x	x	Población > 18, en pobreza patrimonial, Semirrural, Mpios AyMAM	Indígenas, con menor IDH	9,422,281	154,929	934.8
PAAP							x	x	x					Personas FyM dedicadas a actividades del sector rural	Ejidos, Comunidades indígenas y colonias. Estratificación y Regionalización	-	693,032	11,521.2
Soporte	x	x		x	x	x						x	x	Personas FyM dedicadas a actividades del sector rural. Organizaciones, Sociedades, Instituciones, Fundaciones, CDRS, Comités SP, de Sanidad y de Insp y Vig, Gob Edos.	Ejidos, Comunidades indígenas y colonias. Estratificación y Regionalización	-	548,963	3,305.7
Actores			x									x	x	Organizaciones sociales del sector rural y Comités SP	Representación al menos en 5 estados	-	633	570.8

Nombre	Sanidad e inocuidad	Normalización, Inspección y vigilancia	Formación de organizaciones	Información, Estudios e Investigación	Promoción de mercados	Innovación y transferencia de tecnología	Infraestructura	Maquinaria y equipo	Material genético	Capital de trabajo	Acceso al financiamiento	Capacitación y acompañamiento técnico	Formulación de proyectos	Población Objetivo	Población preferente	Población Objetivo (#)	Población Atendida (#)	Presupuesto Ejercido 2009 (Millones de pesos)
	Componentes													Cobertura				
PROMUSA G				x						x		x		Mujeres mayores de edad de núcleos agrarios no apoyadas en últimos 5 años por PROMUSAG ni FAPPA	Microrregiones 100x100; 300 Mpios marginados en zonas forestales; 8 entidades más rezagadas según PND; indígenas; con alto índice de migración.	1,995,543	34,687	1,028.8
FAPPA			x							x		x		Grupos de 4 - 8 mayores de edad que habitan en núcleos agrarios con figuras asociativas legalmente constituidas	Microrregiones 100x100; 300 Mpios marginados en zonas forestales; 8 entidades más rezagadas según PND; indígenas; con alto índice de migración; mujeres.	3,658,156	18,563	669.1
JERFT			x			x				x	x	x	x	Sujetos Agrarios entre 18-39 años que viven en Núcleos Agrarios y Loc. Vinculadas con alta marginación, potencial productivo y prioridad estratégica.	Núcleos Agrarios focalizados y publicados en el Diario Oficial de la Federación	1,147,511	1,523	213.9