

COMUNICADO DE PRENSA No. 012

Distrito Federal, 04 de octubre de 2011

**PRESENTA CONEVAL ESTIMACIONES DEL ÍNDICE DE REZAGO SOCIAL 2010
A NIVEL MUNICIPAL Y POR LOCALIDAD**

- **El Índice de Rezago Social incorpora indicadores de educación, salud, servicios básicos en la vivienda, y calidad y espacios en la vivienda.**
- **Con este índice se pueden ordenar las entidades federativas, municipios y localidades de acuerdo con su nivel de rezago social.**
- **Con esta entrega, se cuenta ya con los índices de rezago social de 2010, 2005 y 2000.**
- **A nivel estatal, Guerrero fue la entidad con mayor rezago social en 2010 y Nuevo León la que presentó el menor rezago social.**
- **En 2010, Cochoapa el Grande en Guerrero fue el municipio con mayor rezago social, mientras que la delegación Benito Juárez en el Distrito Federal, la de menor rezago social.**
- **En 2010, algunas localidades con mayor rezago fueron, por ejemplo: Barranca Guayabo y Laguna en el municipio de Cochoapa el Grande, Guerrero; Recanapuchi en Batopilas, Cosoachi en Guadalupe y Calvo y Mesa Pinosa en Chínipas, las tres en el estado de Chihuahua.**
- **Con esta información, el CONEVAL busca contribuir a la focalización de esfuerzos que mejoren la política social.**

México, D.F.- El Consejo Nacional de Evaluación de la Política de Desarrollo Social (CONEVAL) informa los resultados de las estimaciones 2010 del Índice de Rezago Social (IRS) a nivel estatal, municipal y por localidad con base en el Censo de Población y Vivienda 2010.

El IRS resume varias carencias en un solo resultado asignando diferentes valores o ponderadores para cada indicador. La técnica estadística utilizada para determinar los valores es conocida como componentes principales. El IRS tiene la virtud de poder ordenar entidades federativas, municipios y localidades de mayor a menor rezago social en un momento en el tiempo; sin embargo, no permite la comparación de los valores del índice a lo largo del tiempo. Sin embargo, sí es posible comparar en el tiempo la ordenación relativa de las entidades, los municipios y las localidades.

El IRS incorpora indicadores de educación, de acceso a servicios de salud, de servicios básicos en la vivienda, de calidad y espacios en la misma, y de activos en el hogar. Es decir, proporciona el resumen de cuatro carencias sociales de la medición de pobreza del CONEVAL: rezago educativo, acceso a los servicios de salud, acceso a los servicios básicos en la vivienda, y la calidad y espacios en la vivienda. Asimismo, el IRS clasifica a estados, municipios y localidades en cinco grados de rezago social: muy alto, alto, medio, bajo y muy bajo.

Aunque el ISR no es una medición de pobreza, ya que no incorpora los indicadores de ingreso, seguridad social y alimentación, permite tener información de indicadores sociales desagregados hasta nivel localidad, con lo que CONEVAL contribuye con la generación de datos para la toma de decisiones en materia de política social, especialmente para analizar la desigualdad de coberturas sociales que subsisten en el territorio nacional.

El CONEVAL dará a conocer a más tardar el 02 de diciembre la medición de la pobreza 2010 a nivel municipal, que incluye las estimaciones de las carencias sociales y del ingreso, tal como lo establece la Ley General de Desarrollo Social.

EVOLUCIÓN 2000-2010 DE LOS INDICADORES DE REZAGO SOCIAL A NIVEL NACIONAL

Indicadores de rezago social	Porcentaje		
	2000	2005	2010
Población de 15 años o más analfabeta	9.46	8.35	6.88
Población de 6 a 14 años que no asiste a la escuela	8.21	5.29	4.77
Población de 15 años y más con educación básica incompleta	52.44	45.98	41.11
Población sin derechohabencia a servicios de salud	56.99	49.78	33.85
Viviendas con piso de tierra	13.81	9.93	6.15
Viviendas que no disponen de excusado o sanitario	14.12	9.90	4.66
Viviendas que no disponen de agua entubada de la red pública	15.68	11.05	11.28
Viviendas que no disponen de drenaje	21.90	11.67	8.96
Viviendas que no disponen de energía eléctrica	4.96	6.12	1.82
Viviendas que no disponen de lavadora	48.04	39.04	33.62
Viviendas que no disponen de refrigerador	31.51	23.22	18.00

Nota: se consideran únicamente las viviendas particulares habitadas

Fuente: estimaciones de CONEVAL con base en los Censos de Población y Vivienda 2010 y 2000, y II Censo de Población y Vivienda 2005.

RESULTADOS A NIVEL ENTIDAD FEDERATIVA 2010, 2005 Y 2000

2010

Las entidades con mayor rezago social fueron las siguientes:

Guerrero, Oaxaca, Chiapas, Veracruz, Puebla, Michoacán, Hidalgo, San Luis Potosí, Yucatán y Campeche.

Las entidades con menor rezago social fueron las siguientes:

Nuevo León, Distrito Federal, Coahuila, Aguascalientes, Baja California, Colima, Sonora, Jalisco, Tamaulipas y Chihuahua.

2005

Las entidades con mayor rezago social fueron las siguientes:

Chiapas, Guerrero, Oaxaca, Puebla, Veracruz, Michoacán, Hidalgo, Yucatán, Campeche y San Luis Potosí.

Las entidades con menor rezago social fueron las siguientes:

Nuevo León, Distrito Federal, Coahuila, Aguascalientes, Sonora, Colima, Tamaulipas, Baja California, Chihuahua, Jalisco.

2000

Las entidades con mayor rezago social fueron las siguientes:

Chiapas, Oaxaca, Guerrero, Veracruz, Puebla, Hidalgo, San Luis Potosí, Michoacán, Campeche y Tabasco.

Las entidades con menor rezago social fueron las siguientes:

Nuevo León, Distrito Federal, Coahuila, Aguascalientes, Baja California, Sonora, Chihuahua, Baja California Sur, Colima y Jalisco.

RESULTADOS A NIVEL MUNICIPAL 2010, 2005 y 2000

2010

Los municipios del país con mayor rezago social fueron los siguientes:

Cochoapa el Grande, Guerrero; Batopilas, Chihuahua; San Juan Petlapa, Oaxaca; Del Nayar, Nayarit; Mezquital, Durango; Mixtla de Altamirano y Tehuipango, Veracruz; Chalchihuitán, Chiapas; Mezquitic, Jalisco, y Metlatónoc, Guerrero.

Los municipios del país con menor rezago social fueron los siguientes:

Delegación Benito Juárez en el Distrito Federal; San Pedro Garza García, San Nicolás de los Garza y Apodaca, Nuevo León; delegación Miguel Hidalgo, Distrito Federal; Coacalco de Berriozábal, Estado de México; Chihuahua, Chihuahua; delegación Coyoacán, Distrito Federal; Guadalupe, Nuevo León, y delegación Azcapotzalco, Distrito Federal.

2005

Los municipios con mayor rezago social fueron los siguientes:

Cochoapa el Grande, Guerrero; Batopilas, Chihuahua; Coicoyán de las Flores, Oaxaca; Sitalá, Chiapas; De Nayar, Nayarit; Acatepec y Metlatónoc, Guerrero; San Juan Petlapa, Oaxaca; José Joaquín de Herrera, Guerrero, y Chalchihuitán, Chiapas.

Los municipios con menor rezago social fueron los siguientes:

San Nicolás de los Garza y San Pedro Garza García, Nuevo León; delegación Benito Juárez, Distrito Federal; Monclova, Coahuila; Cananea, Sonora; Guadalupe, Nuevo León; delegación Coyoacán, Distrito Federal; Apodaca, Nuevo León; delegaciones Miguel Hidalgo y Azcapotzalco, Distrito Federal.

Entre 2005 y 2010, 345 municipios del país mejoraron su grado en el Índice de Rezago Social, aunque 146 empeoraron su grado de rezago social.

A nivel estatal, las entidades con mayor porcentaje de municipios que mejoraron el grado de rezago social entre 2005 y 2010 fueron Quintana Roo, Chiapas, Yucatán y Querétaro. Las entidades que tuvieron un mayor porcentaje de municipios cuyo grado de rezago social empeoró entre 2005 y 2010 fueron Oaxaca, Chihuahua, Sonora y Durango.

2000

Los municipios con mayor rezago social fueron los siguientes:

Metlatónoc, Guerrero; Tehuipango y Mixtla de Altamirano, Veracruz; Coicoyán de las Flores, Oaxaca, Chalchihuitán, Chiapas; Batopilas, Chihuahua; Santa Lucía Miahuatlán, Oaxaca; Acatepec, Guerrero; Sitalá, Chiapas, y Santiago Amoltepec, Oaxaca.

Los municipios con menor rezago social fueron los siguientes:

San Nicolás de los Garza, Nuevo León; delegación Benito Juárez, Distrito Federal; San Pedro Garza García en Nuevo León; Coacalco de Berriozábal, Estado de México; Apodaca y Guadalupe, Nuevo León; delegación Coyoacán, Distrito Federal; Chihuahua, Chihuahua; Monterrey, Nuevo León, y Cananea, Sonora

RESULTADOS A NIVEL LOCALIDAD 2010, 2005 y 2000

2010

Para este año, 4,385 localidades estaban en muy alto rezago social; mientras que 21,175 estaban en muy bajo rezago social. Entre las localidades de muy alto rezago se encuentran, por ejemplo, Barranca Guayabo y Laguna, del municipio de Cochoapa el Grande, Guerrero; Recanapuchi en Batopilas, Cosoachi en Guadalupe y Calvo y Mesa Pinosa en Chínipas, las tres en el estado de Chihuahua.

Las localidades de muy bajo rezago se encuentran en los estados de Tamaulipas, Jalisco, Sonora, Baja California y Baja California Sur.

2005

Para este año, existían 9,440 localidades de muy alto rezago social, mientras que 17,017 estaban en muy bajo rezago social. Entre las localidades de muy alto rezago se encontraban, por ejemplo, El Palmarito en Batopilas, Chuchupate en Guachochi, Aquichi en Carichí, todas del estado de Chihuahua; El porvenir en Angel Albino Corzo, Chiapas, y Arroyo Platanar en Tlacoachistlahuaca, Guerrero.

Las localidades de muy bajo rezago se encontraban en los estados de Chihuahua, México, Sonora y Veracruz.

2000

11,977 localidades se encontraban en muy alto rezago social, mientras 8,220 estaban en muy bajo rezago social. Entre las localidades de muy alto rezago se encontraban las siguientes: El Pandito municipio de Batopilas, Sahuarare en Carichí, Guazarachi en Guachochi, Manzanilla en Balleza, todas del estado de Chihuahua, y Yuu Mini Saa en Metlatónoc, Guerrero.

Las localidades de muy bajo rezago se encontraban en los estados de Guanajuato, México, Durango, Coahuila y Baja California.

La información sobre el Índice de Rezago Social está disponible a nivel estatal, municipal y por localidad en la página de Internet (www.coneval.gob.mx), donde cualquier persona interesada puede descargar para su consulta los archivos en formato Excel.

SOBRE EL CONEVAL

El CONEVAL es un organismo con autonomía técnica y de gestión que norma y coordina la evaluación de la Política Nacional de Desarrollo Social y de las políticas, los programas y las acciones que ejecuten las dependencias públicas. Asimismo, tiene la responsabilidad de definir, identificar y medir la pobreza a nivel estatal y municipal garantizando la transparencia, objetividad y rigor técnico en dichas actividades. La información que se genera en materia de evaluación de políticas y de programas de desarrollo social, así como de medición de pobreza está disponible en la página de internet (www.coneval.gob.mx) para consulta de cualquier persona interesada.

oo00oo

Contacto:

Julietta Castro Toral
Directora de Información y Comunicación Social
01 (55) 54 81 72 57
jcastro@coneval.gob.mx

Mario Pichardo Berriozabal
Subdirector de Estrategias de Información y Difusión
01 (55) 54 81 72 56
mpichardo@coneval.gob.mx



Coneval

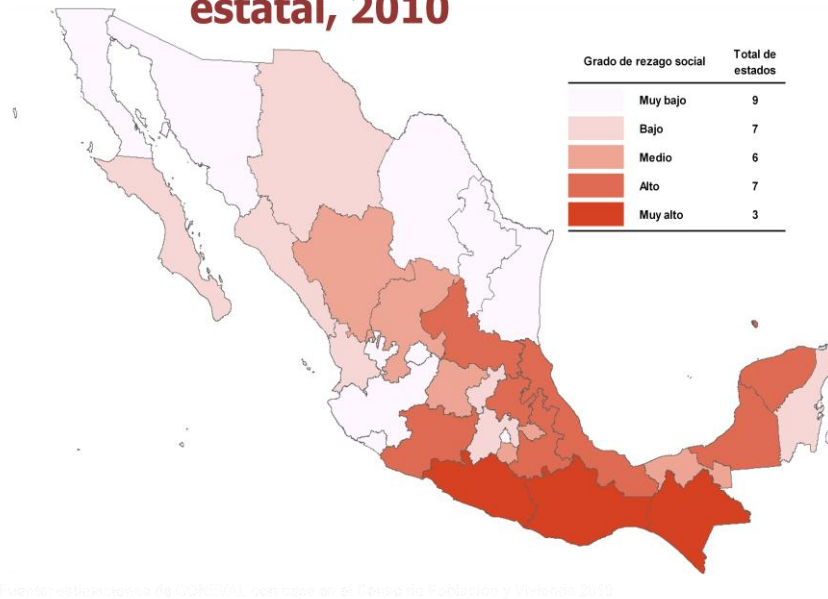


@coneval

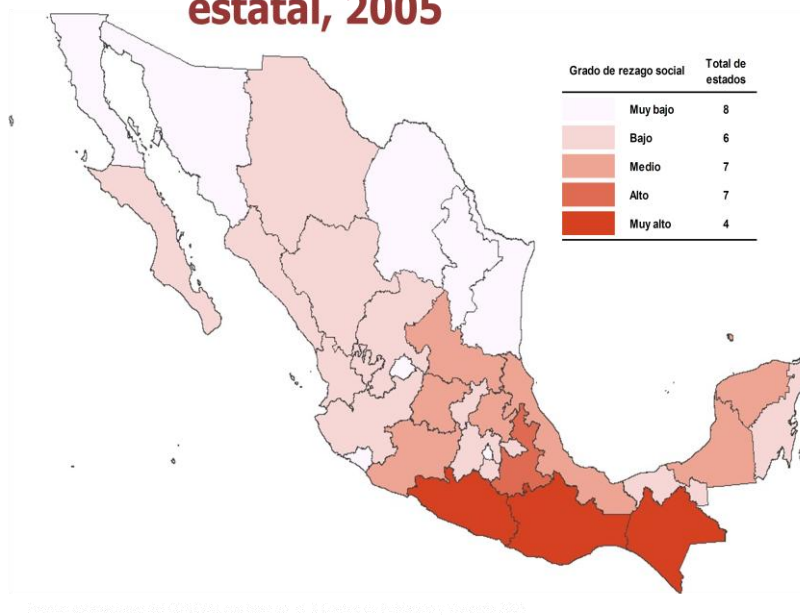


conevalvideo

Grado de rezago social a nivel estatal, 2010

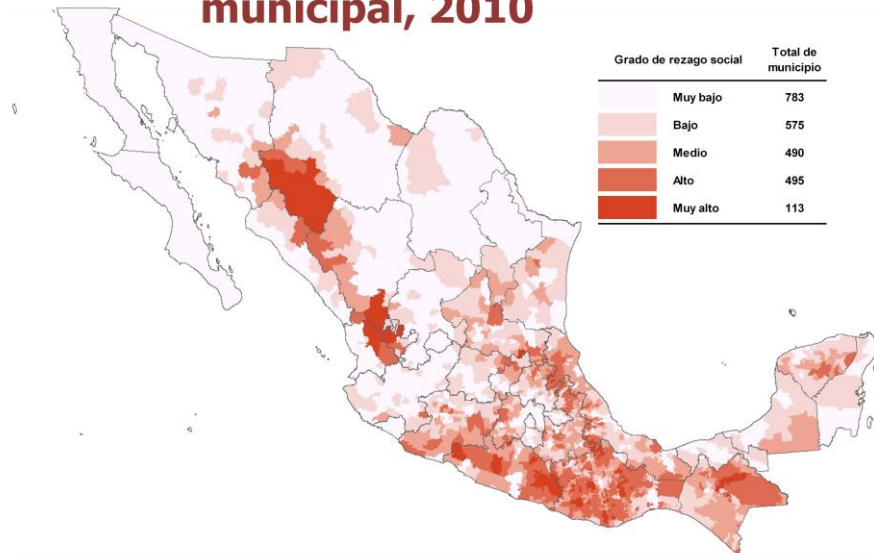


Grado de rezago social a nivel estatal, 2005



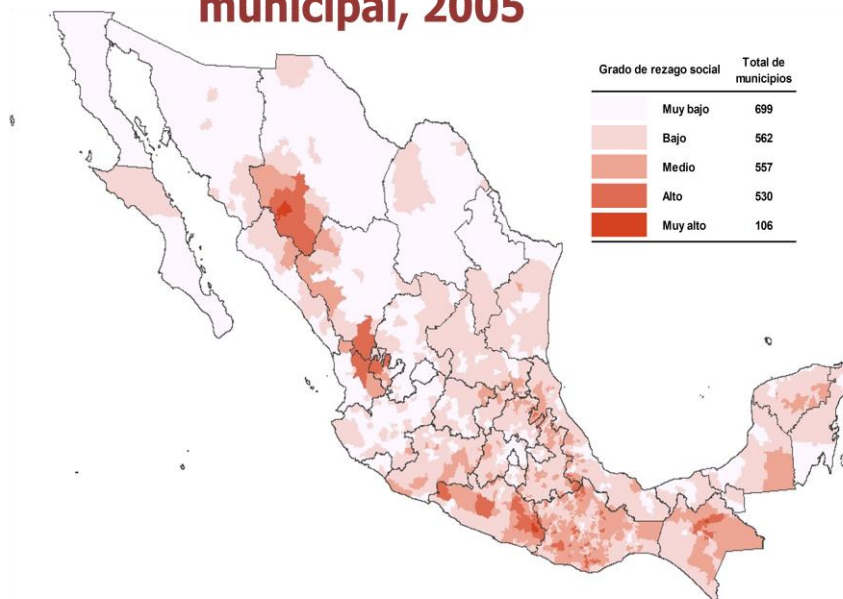
Fuente: estimaciones de CONEVAL con base en el Censo de Población y Vivienda 2010 y en el II Censo de Población y Vivienda 2005.

Grado de rezago social a nivel municipal, 2010



Fuente: estimaciones de CONEVAL con base en el Censo de Población y Vivienda 2010.

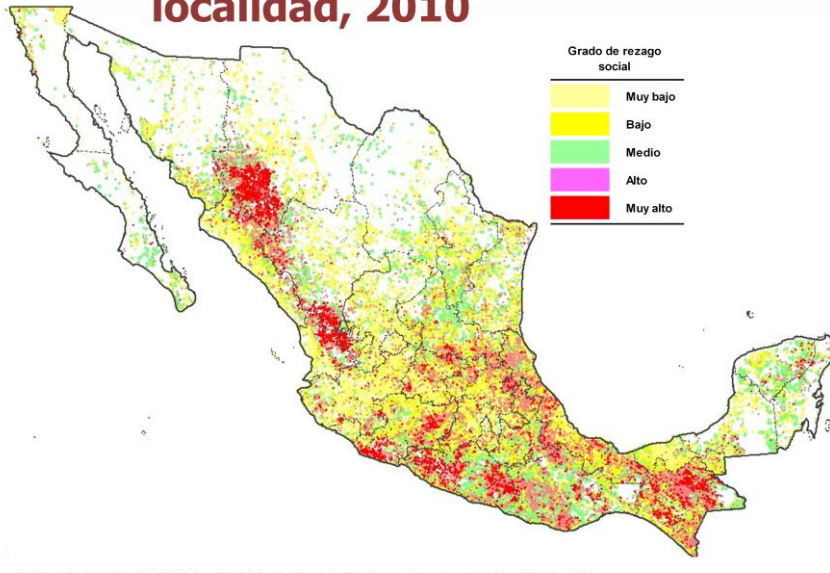
Grado de rezago social a nivel municipal, 2005



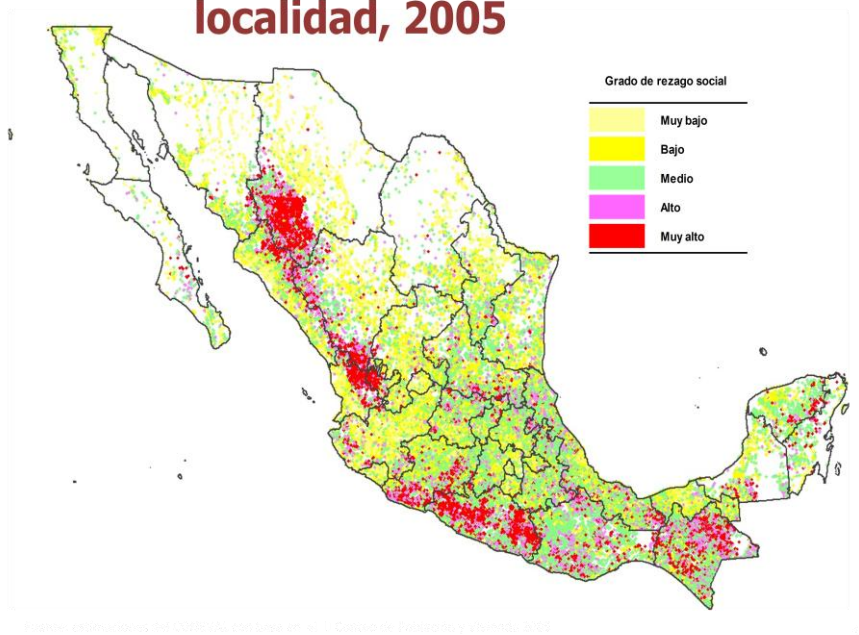
Fuente: estimaciones de CONEVAL con base en el II Conteo de Población y Vivienda 2005.

Fuente: estimaciones de CONEVAL con base en el Censo de Población y Vivienda 2010 y en el II Conteo de Población y Vivienda 2005.

Grado de rezago social a nivel localidad, 2010

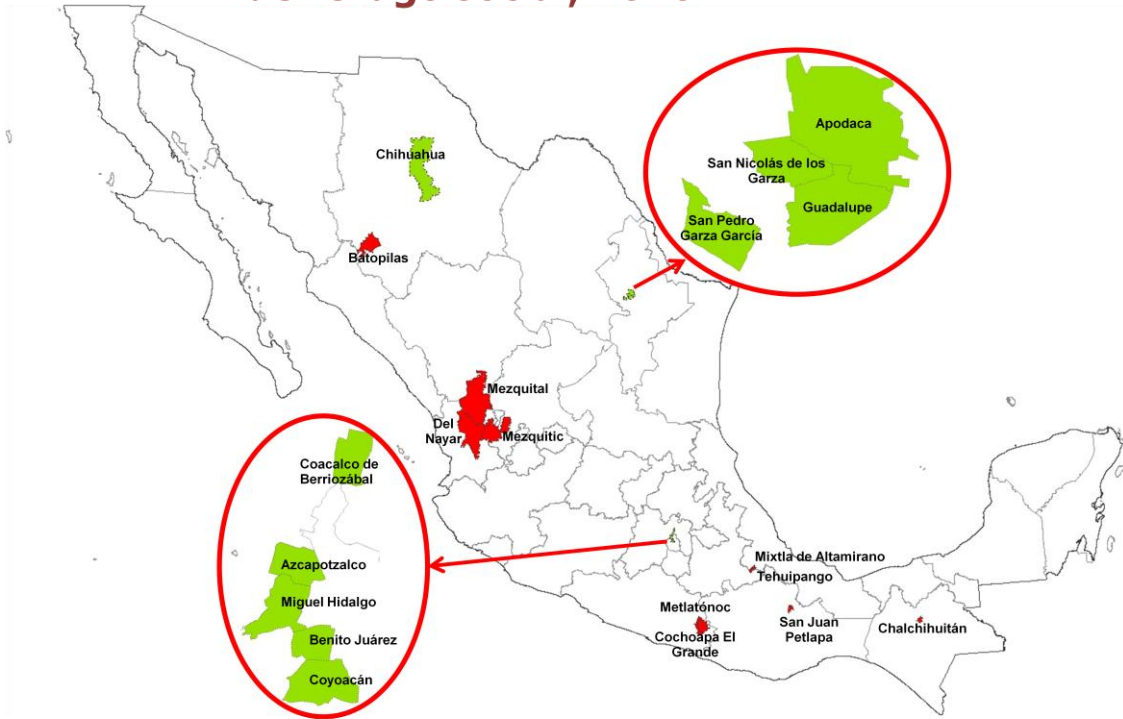


Grado de rezago social a nivel localidad, 2005



Fuente: estimaciones de CONEVAL con base en el Censo de Población y Vivienda 2010 y en el II Conteo de Población y Vivienda 2005.

Diez municipios con **mayor** y **menor** grado de rezago social, 2010



Fuente: estimaciones de CONEVAL con base en el Censo de Población y Vivienda 2010

Fuente: estimaciones de CONEVAL con base en el Censo de Población y Vivienda 2010

Grado de rezago social y lugar que ocupan las entidades federativas según su índice de rezago social, 2005 y 2010

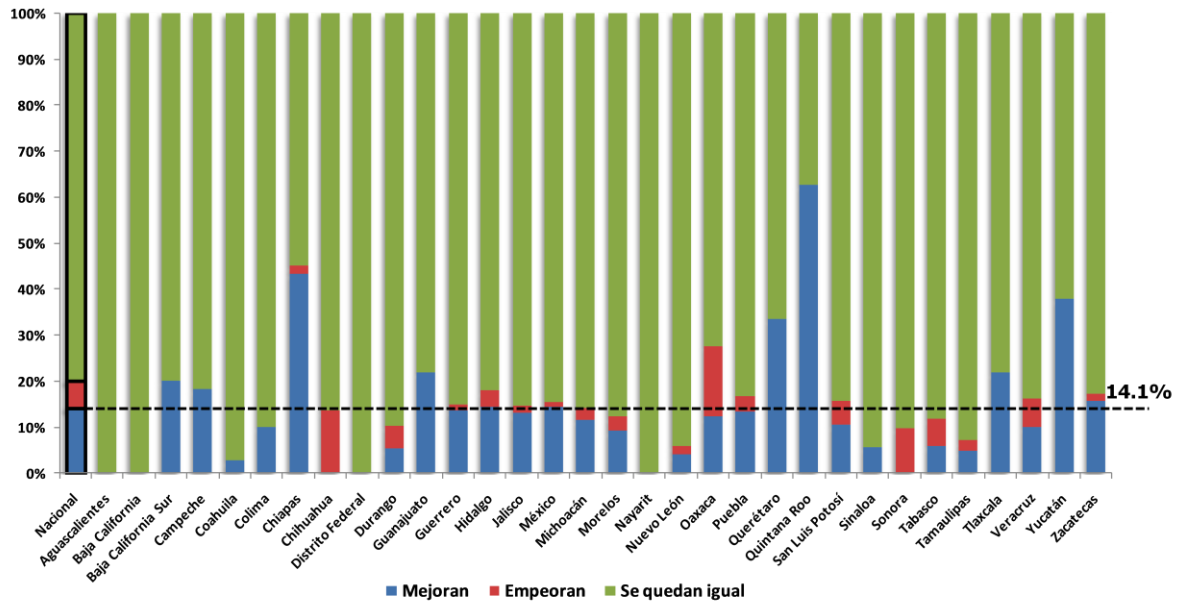
Clave de la entidad	Entidad	Grado de rezago social		Lugar que ocupa	
		2005	2010	2005	2010
01	Aguascalientes	Muy bajo	Muy bajo	29	29
02	Baja California	Muy bajo	Muy bajo	25	28
03	Baja California Sur	Bajo	Bajo	22	21
04	Campeche	Alto	Alto	9	10
05	Coahuila	Muy bajo	Muy bajo	30	30
06	Colima	Muy bajo	Muy bajo	27	27
07	Chiapas	Muy alto	Muy alto	1	3
08	Chihuahua	Bajo	Bajo	24	23
09	Distrito Federal	Muy bajo	Muy bajo	31	31
10	Durango	Medio	Medio	18	12
11	Guanajuato	Alto	Medio	11	11
12	Guerrero	Muy alto	Muy alto	2	1
13	Hidalgo	Alto	Alto	7	7
14	Jalisco	Bajo	Muy bajo	23	25
15	México	Bajo	Bajo	19	19
16	Michoacán	Alto	Alto	6	6

Clave de la entidad	Entidad	Grado de rezago social		Lugar que ocupa	
		2005	2010	2005	2010
17	Morelos	Medio	Medio	17	16
18	Nayarit	Bajo	Bajo	20	17
19	Nuevo León	Muy bajo	Muy bajo	32	32
20	Oaxaca	Muy alto	Muy alto	3	2
21	Puebla	Muy alto	Alto	4	5
22	Querétaro	Medio	Bajo	15	18
23	Quintana Roo	Medio	Bajo	12	20
24	San Luis Potosí	Alto	Alto	10	8
25	Sinaloa	Bajo	Bajo	21	22
26	Sonora	Muy bajo	Muy bajo	28	26
27	Tabasco	Medio	Medio	14	14
28	Tamaulipas	Muy bajo	Muy bajo	26	24
29	Tlaxcala	Medio	Medio	13	13
30	Veracruz	Alto	Alto	5	4
31	Yucatán	Alto	Alto	8	9
32	Zacatecas	Medio	Medio	16	15

Fuente: estimaciones del CONEVAL con base en el II Censo de Población y Vivienda 2005 y el Censo de Población y Vivienda 2010.

Rezago social, 2005-2010

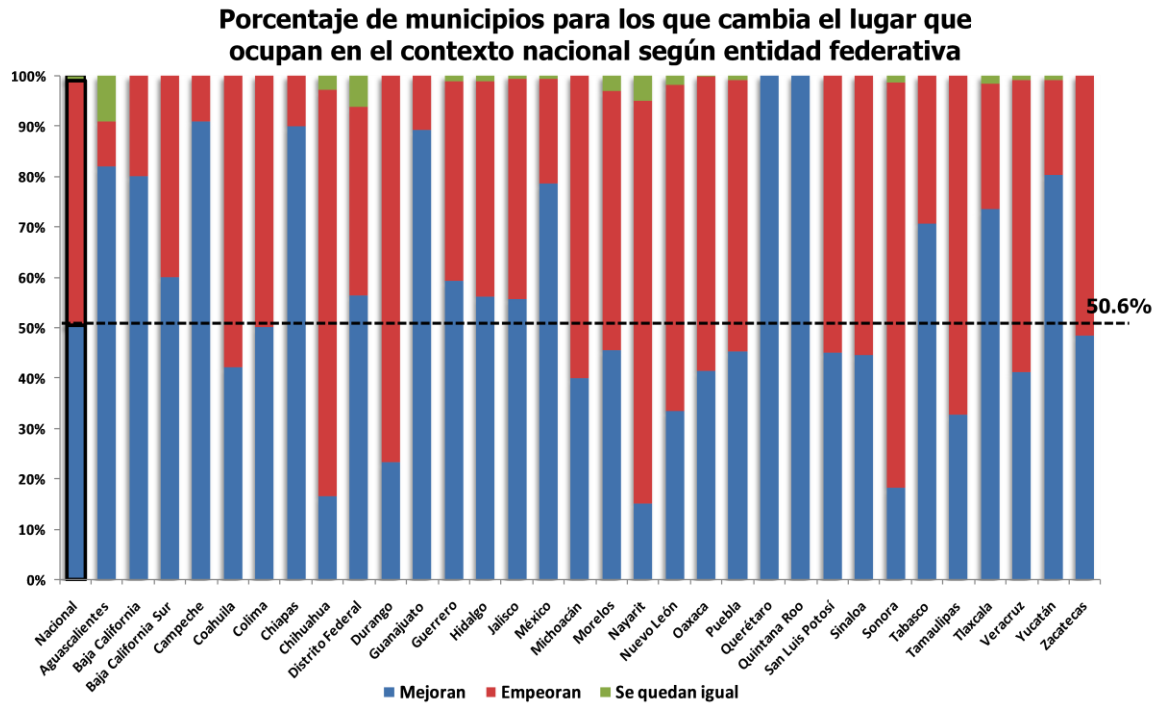
Porcentaje de municipios para los que cambia el grado de rezago social según entidad federativa



Fuente: estimaciones del CONEVAL con base en el II Censo de Población y Vivienda 2005 y el Censo de Población y Vivienda 2010.

Nota: Los municipios que no existían en 2005 fueron excluidos del análisis.

Rezago social, 2005-2010



Fuente: estimaciones del CONEVAL con base en el II Censo de Población y Vivienda 2005 y el Censo de Población y Vivienda 2010.
Nota: Los municipios que no existían en 2005 fueron excluidos del análisis

**Cruce de municipios según grado de rezago social,
Estados Unidos Mexicanos, 2005-2010**

Municipios		Grado de rezago social 2010					Total
		Muy Alto	Alto	Medio	Bajo	Muy bajo	
Grado de rezago social 2005	Muy alto	80	26	0	0	0	106
	Alto	33	410	86	1	0	530
	Medio	0	58	373	126	0	557
	Bajo	0	1	30	425	106	562
	Muy bajo	0	0	1	23	675	699
	Total	113	495	490	575	781	2,454

Fuente: estimaciones del CONEVAL con base en el II Censo de Población y Vivienda 2005 y el Censo de Población y Vivienda 2010.

Nota: Los municipios que no existían en 2005 fueron excluidos del análisis.