

Manual del Visor geoespacial del Grado de accesibilidad a carretera pavimentada (GACP)

Actualización
Junio de 2021

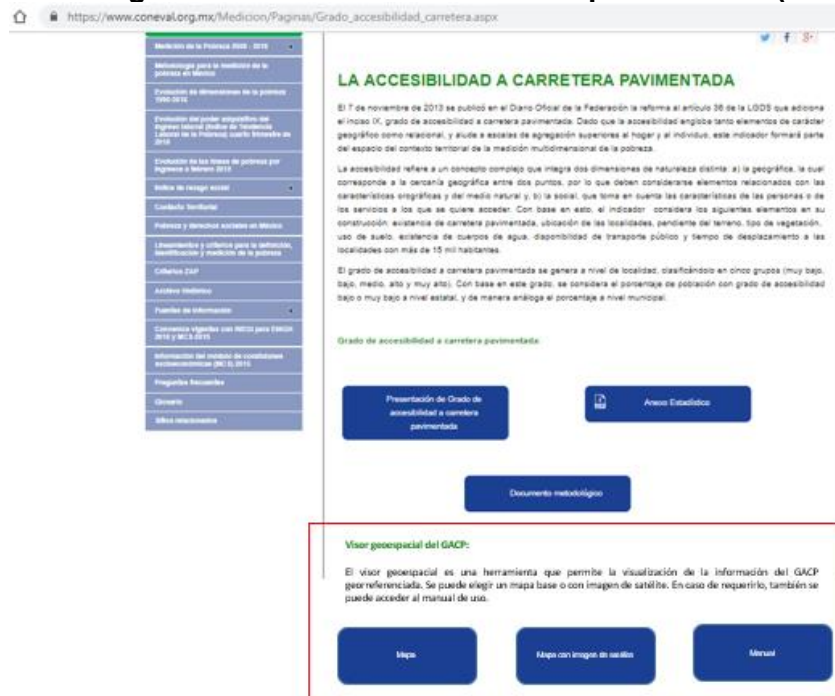
Este manual tiene como objetivo orientar a las personas usuarias sobre el uso del Visor geoespacial del GACP¹.

Para una correcta visualización se recomienda utilizar los navegadores *Google Chrome* o *Mozilla Firefox* en sus versiones más recientes². El visor se encuentra disponible en el vínculo siguiente:

http://www.coneval.org.mx/Medicion/Paginas/Grado_accesibilidad_carretera.aspx

1. Al entrar al vínculo se despliega la página que se muestra en la figura 1. Para acceder al visor, hay que ir a la sección del Visor geoespacial del GACP y hacer *clik* sobre *Mapa*.

Figura 1. Accesibilidad a carretera pavimentada (web)



Fuente: página web CONEVAL, 2021.

¹ Para más información relacionada con la construcción del indicador puede consultar el Documento metodológico en: https://www.coneval.org.mx/Medicion/MP/Documents/Accesibilidad_carretera/Documento_metodologico.pdf

² En caso de que se presenten problemas de visualización, es necesario borrar los archivos almacenados en la memoria *caché* y las *cookies* del navegador de internet.

2. En la figura 2, se muestra la opción Mapa, de manera general permite visualizar elementos de la superficie terrestre con base en imágenes de satélite como: relieve, vegetación, ríos, cuerpos de agua, ciudades y de contexto político-administrativo, entre otros.

Figura 2. Visor geoespacial del GACP



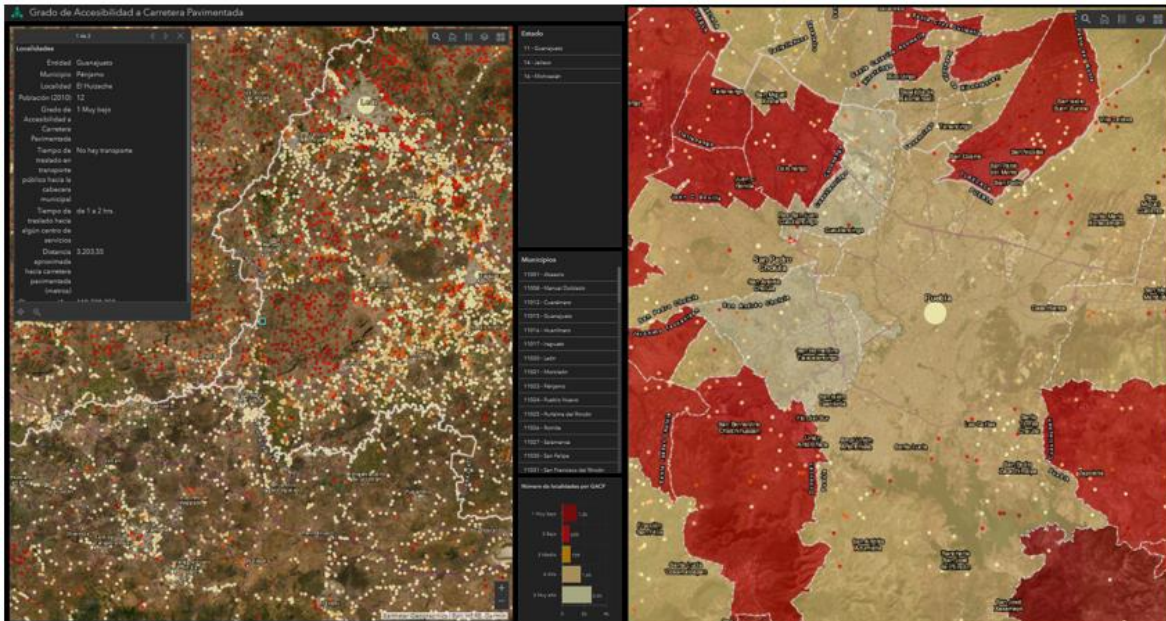
Fuente: Visor geoespacial del GACP.

De manera específica, el mapa contiene los elementos que se describen a continuación:

- A. **Año:** acceder al mapa del GACP 2010 o 2020.
- B. **Información temática territorial:** permite desplegar la información referente al grado de accesibilidad a carretera pavimentada por localidad y si se acerca lo suficiente con la rueda de desplazamiento (*scroll*) del *mouse*, al dar *click* en los botones de *zoom* (inciso E), o al hacer doble *click* en el lugar deseado, se muestra el tamaño de la localidad³ (población) y los rangos de porcentaje de población en situación de pobreza por municipio (2015). Es posible desplazarse por cualquier punto del territorio nacional mediante el *mouse* (mientras se presiona el botón izquierdo se debe mover el puntero) (ver figura 3).

³ Será 2010 o 2020 de acuerdo con el mapa visualizado.

Figura 3. Mapa a diferentes escalas



Fuente: Visor geoespacial del GACP.

Nota: en la parte derecha se muestra activa la capa de pobreza por municipio, 2015.

C. Herramientas: en este elemento se despliegan algunas herramientas que facilitan la exploración de la información disponible:

Cuadro 1. Herramientas

Herramienta	Descripción	Ícono
Buscador	Permite realizar un acercamiento con base en el nombre introducido	
Home	El mapa regresa a la visualización inicial (todo el país)	
Leyenda	Muestra la simbología para las capas activas	
Capas	Permite activar o desactivar las capas disponibles, que son: *límite estatal *localidades (vista estatal) *localidades por tamaño de población *carreteras pavimentadas *límite municipal *rangos de pobreza municipal *localidades (vista nacional)	
Mapas base	Permite cambiar el fondo del mapa base	

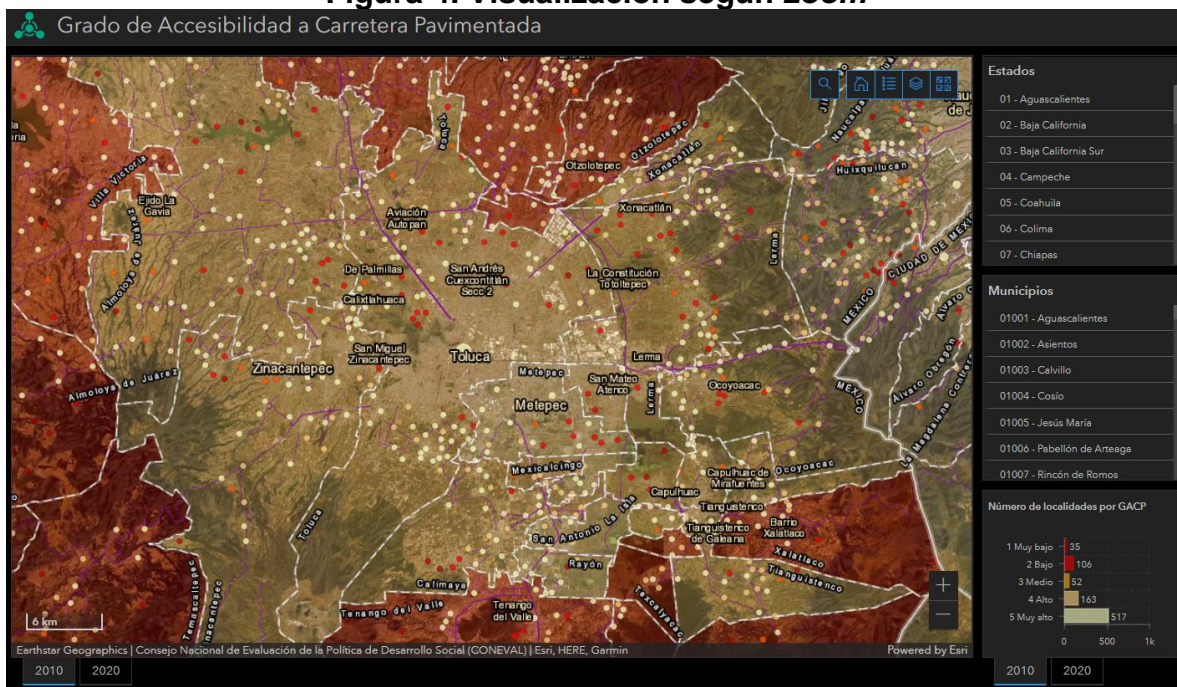
Fuente: Visor geoespacial del GACP.

Cualquiera de las capas puede ser activada o desactivada y estarán disponibles según el nivel de acercamiento. En la herramienta *capas* se tacha un ícono que asemeja a un ojo.

La información de la capa del GACP se modifica según el *zoom* en el cual se esté visualizando el mapa. En el *zoom* inicial se muestran las localidades y su respectiva categoría con base en tonalidades de colores con un mismo tamaño.

Con un *zoom* muy cercano se visualizará la capa con la información del tamaño de la población de la localidad representada en la dimensión del círculo, como se muestra en la figura 4.

Figura 4. Visualización según zoom

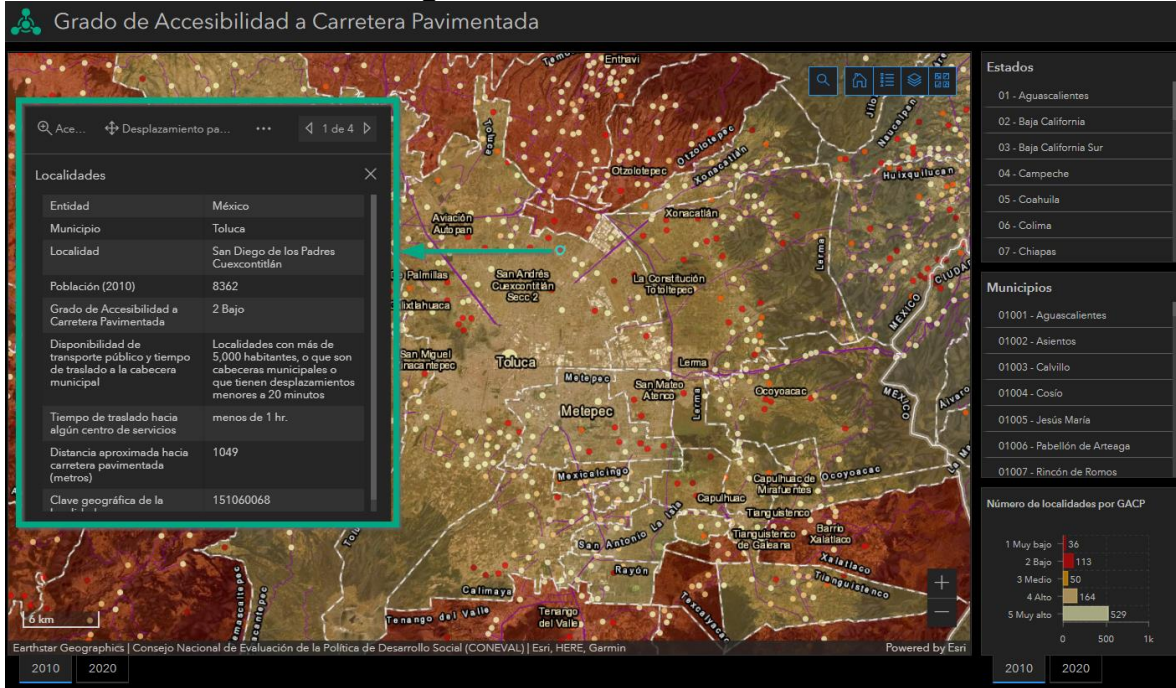


Fuente: Visor geoespacial del GACP.

Al hacer *clíc* sobre cualquier localidad (punto) se despliega una ventana informativa con los datos siguientes: entidad, municipio, localidad, población, GACP, tiempo de traslado en transporte público a la cabecera municipal, tiempo de traslado al centro de servicios más cercano

(aproximado), distancia en metros a la carretera pavimentada (aproximada) y clave geográfica de la localidad (ver figura 5).⁴

Figura 5. Ficha informativa



Fuente: Visor geoespacial del GACP.

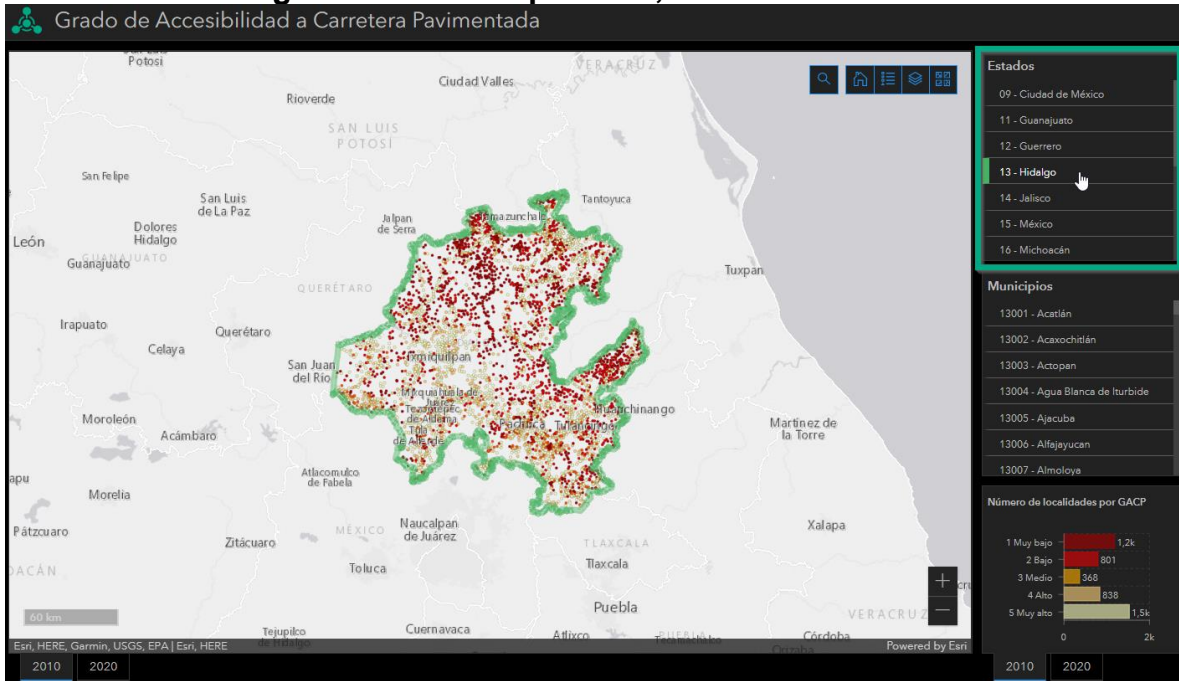
D. Filtros especiales: En esta sección es posible realizar consultas o construir filtros especiales por entidad y por municipio. Por ejemplo, si se quiere consultar el GACP de las localidades de Hidalgo, se debe dar un *click* en la parte superior, sobre el nombre de la entidad. Inmediatamente el mapa se acercará a la entidad seleccionada⁵ y únicamente aparecerán las localidades de Hidalgo⁶. La tabla inferior (de municipios) se actualizará y mostrará solo los municipios correspondientes a la entidad elegida (ver figura 6).

⁴ La otra capa que despliega información es: *Rangos de pobreza (%)*. Para visualizar la barra informativa se debe hacer *click* en cualquier espacio del municipio, contiene los principales indicadores de pobreza.

⁵ Al seleccionar una entidad o municipio ambos mapas automáticamente acercarán al área elegida.

⁶ Si en el mapa están visibles o disponibles otras entidades o municipios, en los listados (filtros) de Estados y Municipios seguirán mostrándose.

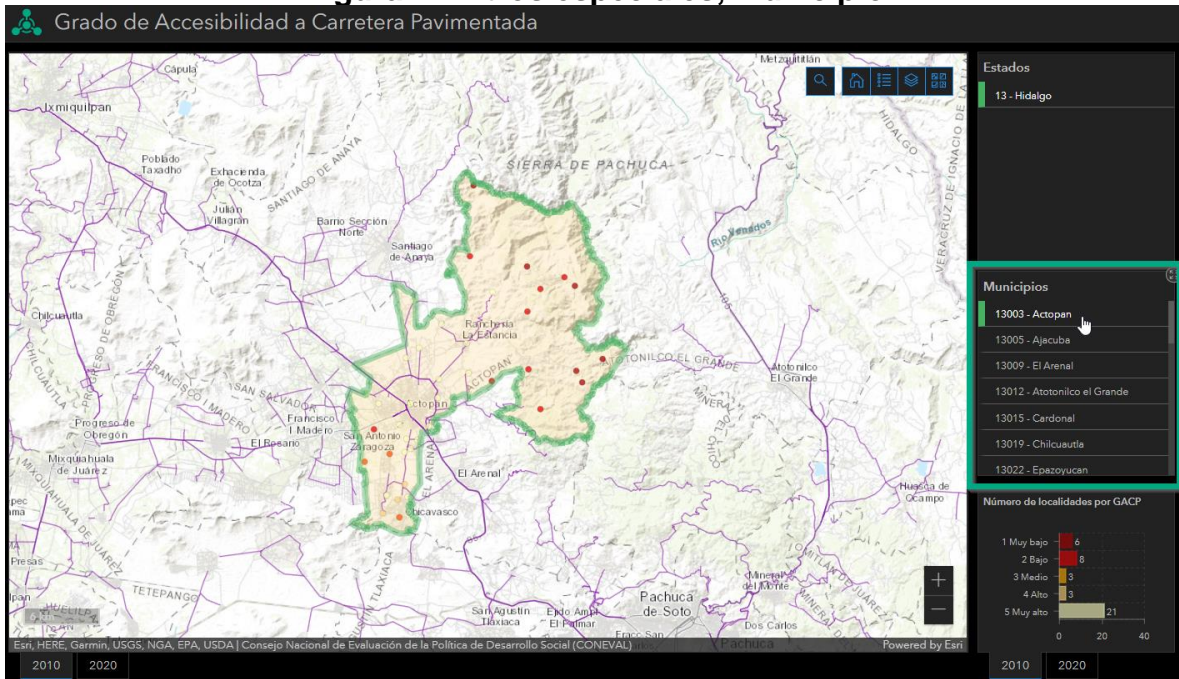
Figura 6. Filtros especiales, entidad federativa



Fuente: Visor geoespacial del GACP.

También, es posible elegir uno de los municipios, para este ejercicio en Hidalgo, se seleccionó Actopan (ver figura 7).

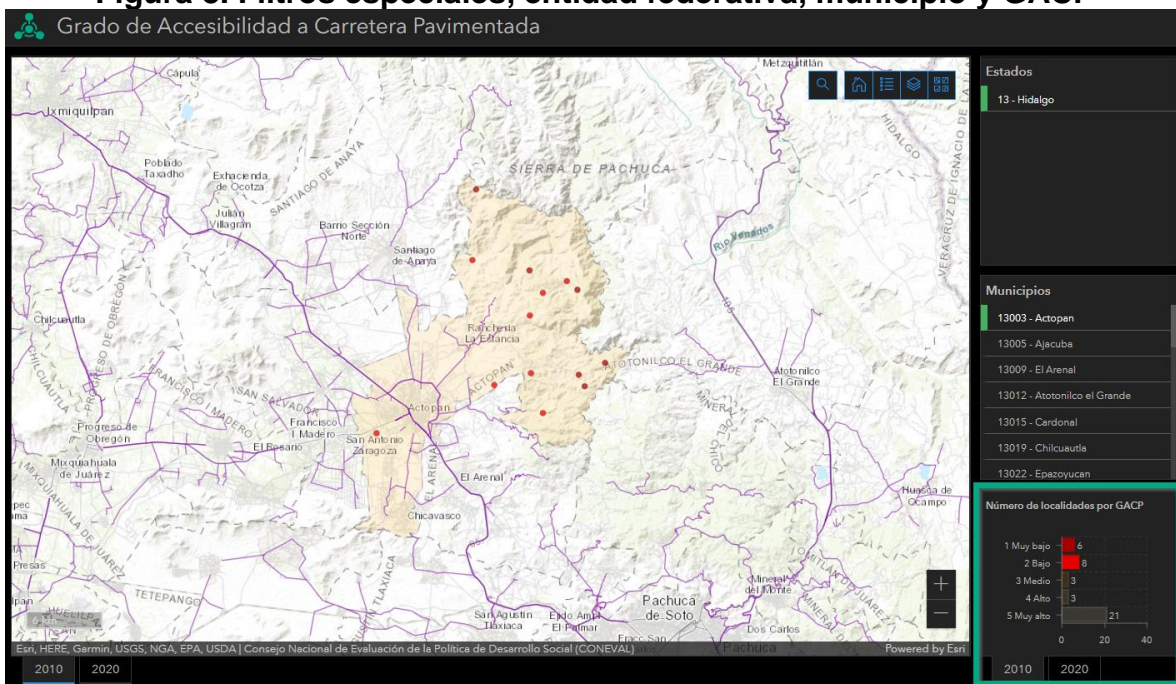
Figura 7. Filtros especiales, municipio



Fuente: Visor geoespacial del GACP.

Finalmente, la gráfica debajo de los dos listados muestra el número de localidades por grado de accesibilidad a carretera pavimentada. Al seleccionar alguna categoría, el mapa se actualiza con los datos de la categoría seleccionada (ver figura 8). Para visualizar la selección, el año de la gráfica y del mapa deben coincidir, además, este filtro solo se muestra con un *zoom* cercano, por lo que, a pesar de seleccionar la gráfica con el grado deseado, el mapa puede mostrar todas las localidades y rangos hasta que se acerque lo suficiente.

Figura 8. Filtros especiales, entidad federativa, municipio y GACP





Fuente: Visor geoespacial del GACP.

Nota: se seleccionaron las localidades con bajo y muy bajo GACP del municipio de Actopan

Para eliminar los filtros se debe dar *clic* sobre cada una de las selecciones hechas (hasta que no haya ninguna iluminada de color verde en los listados).

E. **Botón zoom (acercar/alejar):** Sirve para acercar o alejar alguna área en particular del territorio (esta acción también se puede hacer con el botón de deslizado del *mouse*).

En todas las secciones descritas aparece el ícono  en la esquina superior derecha, el cual permite amplificar la vista de la tarjeta elegida.

Finalmente, a un costado del título del visor, el símbolo  dirige a la página del GACP.

Cualquier duda o más información:

http://www.coneval.org.mx/Medicion/Paginas/Grado_accesibilidad_carretera.aspx

o al correo:

analisis_territorial@coneval.org.mx