

## ● Descripción del Programa

El objetivo del programa consiste en ampliar la cobertura del seguro para agricultores y ganaderos subsidiando el costo de las primas que pagan los productores en los seguros que contraten.

El programa está dirigido a cualquier productor agricultor o ganadero que pueda asegurar cultivos o cabezas ganaderas, y tenga la capacidad para pagar la prima o cuota de una o varias de las coberturas de riesgo climatológicas.

## ● Resultados (Cumplimiento de sus Objetivos) Efectos Atribuibles

- \* El programa no cuenta con evaluaciones de impacto debido a cuestiones relacionadas con:
- El diseño y las características del programa
  - La insuficiencia de información
  - La dificultad de definir el grupo control

## ● Otros Efectos

## ● Otros Hallazgos

La ECR considera que, potencialmente, todos los productores agropecuarios con bienes asegurables y que tengan acceso a los seguros ofrecidos en el mercado pueden beneficiarse de un seguro. Por lo tanto, esta sería la población potencial y puede cuantificarse a través de un censo. (ECR2011)

El PSPSA no dispone de información desglosada de los gastos en los que incurre. (ECR2011)

Una amenaza para la operación del programa es la incertidumbre que tiene respecto al presupuesto que podrá ejercer el programa cada año, pues esto afecta la definición y el cumplimiento de las metas anuales del programa, además de que torna difícil su planeación de mediano y largo plazo. (ECR2011)

El PSPSA se caracteriza por contar con un sistema informático estandarizado y confiable, con el cual se realizan, de manera sistematizada y estandarizada, los procedimientos para: recibir y verificar las solicitudes de apoyo, para seleccionar a los beneficiarios y verificar dicha selección, y para entregar el subsidio y verificar la entrega. Asimismo, dicho sistema es transparente en cuanto a la información que proporciona relativa al programa. (ECR2011)

Se considera como una debilidad que no se empleen otras metodologías para documentar resultados a nivel Fin y Propósito (como pudieran ser estudios o evaluaciones que no sean de impacto, estudios o evaluaciones que muestren el impacto de programas similares o evaluaciones de impacto). (ECR2011)

La ECR 2011 propone llevar a cabo evaluaciones de impacto, lo cual requiere de información adecuada. Aunque para su operación el PSPSA no necesita la información sobre las características socioeconómicas de los beneficiarios y a pesar de que ésta es recabada por las aseguradoras, contar con ella podría servir para elaborar una evaluación de impacto. (ECR2011)

Se identifica como una debilidad la ausencia de un instrumento para medir el grado de satisfacción de la población atendida; la cual no es necesariamente atribuible al programa ya que tal medición debería hacerse por los aseguradores, pues el PSPSA no atiende directamente a los productores. (ECR2011)

## ● Acciones que el programa realiza para mejorar derivado de las evaluaciones

### Avance en las acciones de mejora comprometidas en años anteriores

*El programa no está sujeto a Mecanismos para el seguimiento de aspectos susceptibles de mejora derivados de informes y de evaluaciones a los programas federales de la Administración Pública Federal anteriores.*

### Aspectos comprometidos en 2013

El programa se comprometió a incluir un indicador que identifique a los beneficiarios de su programa como personas físicas o morales, es decir, mediante su RFC. Cabe resaltar que para este aspecto a mejorar se solicitó el apoyo del CONEVAL. Se espera la publicación de este indicador en la MIR de las reglas de operación de 2014. Este aspecto a mejorar se considera como adecuado, ya que de esta forma podremos conocer como aumentó la cobertura del programa por agricultor o ganadero y no por número de subsidios que recibía cada productor.

## ● Avance de Indicadores y Análisis de Metas

Con respecto a los indicadores de actividad, la utilización de sistemas informáticos generó que la recepción, respuesta y supervisión de las operaciones fuera más eficiente y rápida. Llama la atención los valores asignados al cuarto indicador que mide la supervisión de las solicitudes. No sólo porque sus valores son muy erráticos (57%, 4.7% y 100%), sino que además se proponían una meta demasiado baja (4.96%). Consideramos que este indicador debería proponerse una meta más alta. Para el caso de los indicadores estratégicos, los últimos dos -que muestran la tasa de variación en el aseguramiento- muestran un comportamiento muy dispar. Para el caso de la agricultura, la meta casi se cumplió, pero para el caso de las unidades ganaderas ésta cayó en 83.7%. Esta caída se explica por el hecho de que el presupuesto 2012 del programa se agotó en septiembre de ese año y los aseguramientos a nivel nacional no recibieron subsidio. Para el caso de los primeros dos indicadores estratégicos se observa nuevamente que para el rubro de ganadería el resultado estuvo lejos de la meta.

## ● Avances del Programa en el Ejercicio Fiscal 2013

Para la MIR 2013, el programa incluyó un indicador que cuantifica la proporción de personas físicas del género femenino beneficiarias del subsidio respecto del total de personas físicas beneficiarias del subsidio.

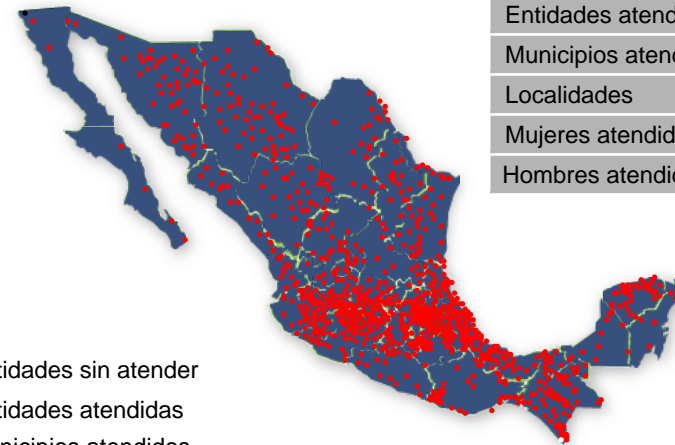
## ● Población

### Definición de Población Objetivo

La población objetivo está definida en las reglas de operación como Productores Agropecuarios que, sin distinción de género ni discriminación alguna, contraten con los Aseguradores la protección sobre los riesgos a los que está expuesta su actividad y que cumplan los requisitos establecidos en las reglas de operación.

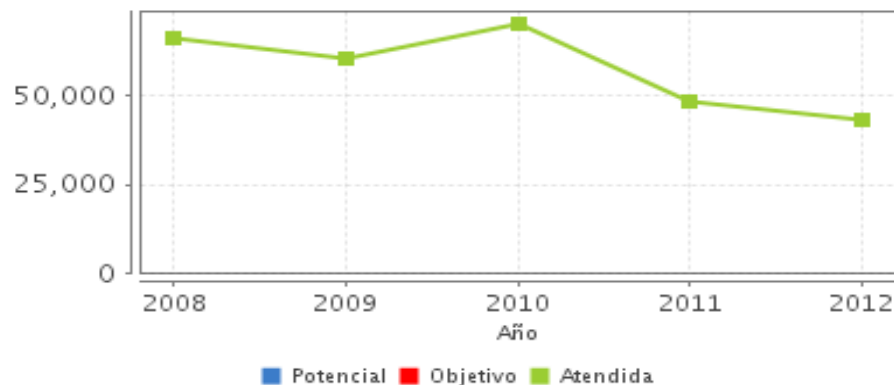
	Unidad de Medida	2012	Incremento en cobertura respecto de 2011
Población Potencial	Productor Agropecuario	ND	ND
Población Objetivo	Productor Agropecuario	ND	ND
Población Atendida	Productores Agropecuarios	43,228	-10.45%
Pob. Aten. / Pob. Obj.	Porcentaje	ND	ND

## ● Cobertura



Entidades atendidas	31
Municipios atendidos	1,047
Localidades	-
Mujeres atendidas	7,452
Hombres atendidos	32,408

## ● Evolución de la Cobertura



## ● Análisis de Cobertura

En primer lugar es necesario aclarar que la población atendida presentada en esta EED será diferente a las presentadas en las últimas dos EED (2009 y 2010), ya que en éstas últimas se cuantificaba el número de operaciones sin importar que fuera una operación por persona o cien operaciones por persona. En la cuantificación del 2012, el programa reporta número de personas atendidas por medio del RFC.

Midiendo la población con base en el RFC, la reducción (dibujada en el gráfico) en la población atendida se debió a la reducción del presupuesto autorizado, lo cual condujo a que los recursos fiscales autorizados para el programa se agotaran en septiembre de 2012. Tal merma en los recursos condujo a que quedaran 739 solicitudes sin atenderse, equivalentes a 498.7 millones de pesos. Correlato de ello, con respecto al 2011, el programa redujo su población atendida en 10.45%, la superficie agrícola asegurada cayó en 12.49% y las unidades ganaderas aseguradas se redujeron en 86.7%.

## Alineación de la Matriz de Indicadores con el PND 2007-2012

### Objetivo del PND 2007-2012

Tener una economía competitiva que ofrezca bienes y servicios de calidad a precios accesibles, mediante el aumento de la productividad, la competencia económica, la inversión en infraestructura, el fortalecimiento del mercado interno y la creación de condiciones favorables para el desarrollo de las empresas, especialmente las micro, pequeñas y medianas.

### Objetivo Sectorial 2007-2012

Mejorar la asignación y ejecución del gasto mediante la evaluación de resultados, mayor transparencia y rendición de cuentas, incluyendo la implementación del sistema de evaluación de los programas de gasto, asegurando la convergencia en sistemas de contabilidad gubernamental entre los tres órdenes de gobierno, y dando prioridad en la asignación del gasto a los sectores y programas con mejores

### Indicador Sectorial 2007-2012

Nombre:

Avance:

Meta:

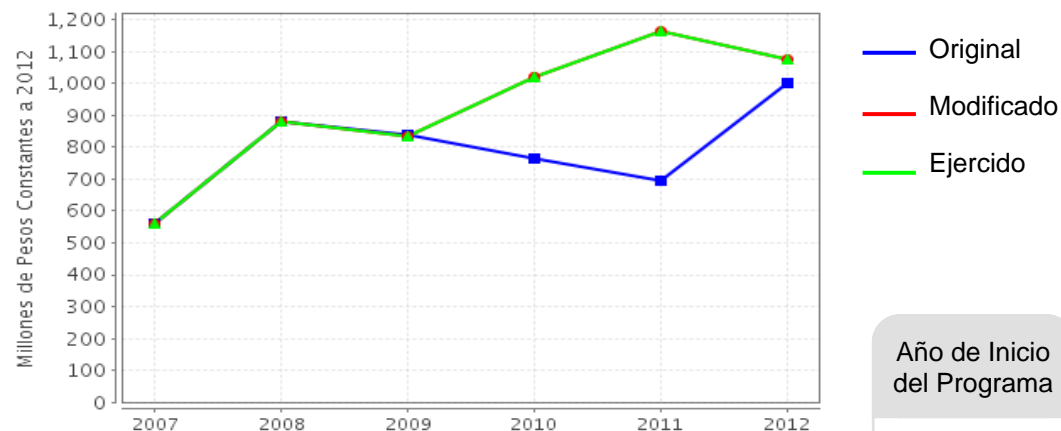
### Fin

Contribuir al desarrollo del seguro y administración integral de riesgos del sector agrícola y pecuario.

### Propósito

Incrementar la cobertura física asegurada con subsidio del Programa

## Evolución del Presupuesto (Millones de Pesos Constantes a 2012)



Fuente: Secretaría de Hacienda y Crédito Público (SHCP).

Valores a precios constantes promedio de 2012, actualizados con el Índice Nacional de Precios al Consumidor (INPC).

Año de Inicio del Programa

2001

### Presupuesto 2012 (MDP)

Original

1,000

Modificado

1,075.44

Ejercido

1,075.44

### Consideraciones sobre la Evolución del Presupuesto

A partir del año 2001, el presupuesto del PSPSA creció de manera continua hasta el año 2011. En el año 2012, el presupuesto se redujo en 118 millones de pesos, lo cual es equivalente a una reducción del 11%. Tal caída pudiera haber conducido a la baja observada en el número de unidades ganaderas. Desde el año 2010, el presupuesto original fue inferior al ejercido. Ahora bien, no parece haber una clara correspondencia entre el presupuesto ejercido y la cobertura alcanzada. Así, aun cuando la cobertura ha bajado en los últimos tres años, el presupuesto aumentó -con respecto al año anterior- tanto en el 2010 como en el 2011 y bajó en el 2012.

## ● Conclusiones del Evaluador Externo

1. Algunos indicadores estratégicos no permiten valorar el comportamiento del programa. Por ejemplo, un incremento en el valor del primer indicador puede obedecer a que el programa este destinando más recursos o a que el SNAMAR este gastando menos. Así puesto, no queda claro cómo interpretar –en caso se diera- dicho incremento.
2. El programa no debería ser evaluado por el CONEVAL pues -conforme a las ROP- los subsidios no están focalizados a agricultores o ganaderos que no puedan acceder al aseguramiento por falta de recursos. Más específicamente, el programa atiende a cualquier agricultor o ganadero que tenga la posibilidad de pagar la prima sin importar las características socioeconómicas que tenga. En virtud de las reglas actuales de operación no es apropiado evaluar la progresividad o regresividad del Programa.

## ● Fortalezas

1. Apoyar a los productores a pagar parte de la prima de los seguros
2. Buscar promover la inclusión financiera de los productores por medio de hacerlos partícipes del sistema de aseguramiento.

## ● Retos y Recomendaciones

1. Mejorar la calidad de los indicadores de resultados de tal forma que sea factible valorar los beneficios de que un indicador aumente o baje de valor.
2. Es necesario revisar las reglas de operación de modo tal que el programa sea progresivo y ayude en mayor manera a los productores más pobres.
3. Revisar las reglas de operación de modo tal de apoyar la graduación. Dado que el programa tiene un presupuesto limitado es importante que los productores relativamente más prósperos dejen de ser apoyados.

## ● Observaciones del CONEVAL

CONEVAL reconoce el esfuerzo de los servidores públicos adscritos al Programa y a la Unidad de Evaluación de la dependencia para el desarrollo de esta evaluación.

Se sugiere garantizar que toda la información proporcionada por el programa al equipo evaluador para la realización de esta evaluación sea pública y de fácil acceso a través del sitio de internet del programa o la dependencia.

## ● Opinión de la Dependencia (Resumen)

Opinión de la Dependencia:

Respecto a que los indicadores estratégicos no permiten valorar el comportamiento del programa, esta Dependencia es de la opinión que los indicadores si son adecuados ya que miden la proporción en que el programa contribuye al desarrollo del seguro y administración integral de riesgos del sector agropecuario.

## ● Indicadores de Resultados

### Fin

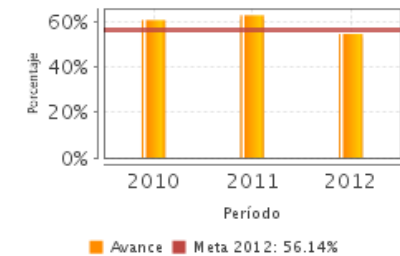
Contribuir al desarrollo del seguro y administración integral de riesgos del sector agrícola y pecuario.

### Propósito

Incrementar la cobertura física asegurada con subsidio del Programa

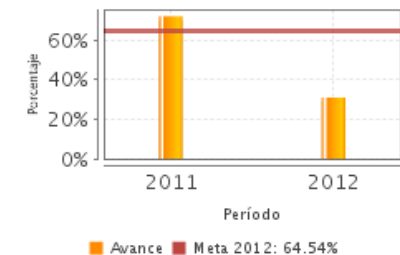
1. Porcentaje de participación de las primas del seguro agrícola con subsidio del PSA en relación al total de primas de seguros agrícolas en el Sistema Nacional de Aseguramiento al Medio Rural (SNAMR).

Unidad de Medida	Año Base	Frecuencia	Meta 2012	Valor 2012	Valor 2011
Porcentaje	2012	Anual	56.14	54.64	62.80



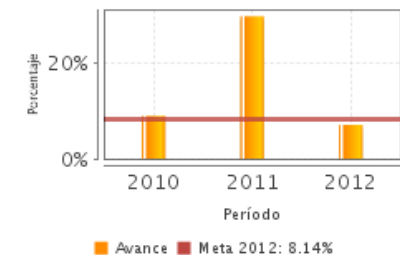
2. Porcentaje de participación de las primas del seguro ganadero con subsidio del PSA en relación al total de primas de seguros ganaderos en el SNAMR.

Unidad de Medida	Año Base	Frecuencia	Meta 2012	Valor 2012	Valor 2011
Porcentaje	2012	Anual	64.54	31.06	72.20



3. Tasa de variación del número de unidades riesgo agrícolas (hectáreas) aseguradas con subsidio del Programa.

Unidad de Medida	Año Base	Frecuencia	Meta 2012	Valor 2012	Valor 2011
Porcentaje	2006	Anual	8.14	7.10	29.80



SD: Sin Dato ND: No Disponible

Fuente: Secretaría de Hacienda y Crédito Público (SHCP).

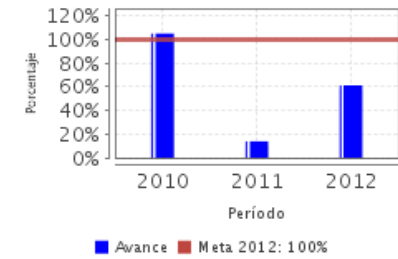
## ● Indicadores de Servicios y Gestión

### Componentes

1. El apoyo económico disminuyó el costo de la prima de los seguros.

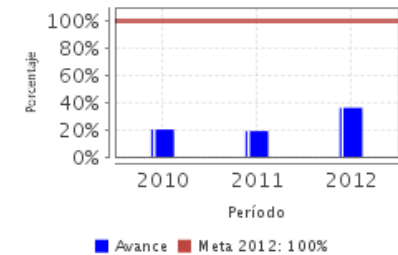
1. Porcentaje de cumplimiento respecto del plazo normativo de atención para ministrar las solicitudes.

Unidad de Medida	Año Base	Frecuencia	Meta 2012	Valor 2012	Valor 2011
Porcentaje	2006	Anual	100.00	61.33	13.90



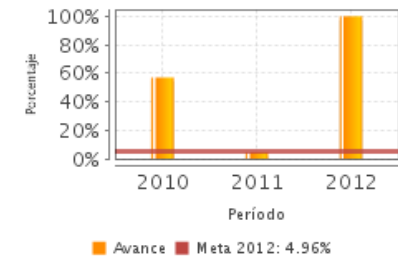
2. Porcentaje de cumplimiento respecto del plazo normativo de atención para dictaminar las solicitudes.

Unidad de Medida	Año Base	Frecuencia	Meta 2012	Valor 2012	Valor 2011
Porcentaje	2006	Anual	100.00	36.00	18.90



3. Porcentaje de solicitudes de subsidio supervisadas respecto de las solicitudes de subsidio recibidas.

Unidad de Medida	Año Base	Frecuencia	Meta 2012	Valor 2012	Valor 2011
Porcentaje	2006	Anual	4.96	100.00	4.70



SD: Sin Dato ND: No Disponible Fuente: Secretaría de Hacienda y Crédito Público (SHCP).



## Fuentes de Información

Matriz de Indicadores (2012, 2011, 2010), ROP (2012, 2013), Informes Trimestrales (2012, 4to Trimestre), Evaluación de Consistencia de Resultados (2012), Plantilla de Población Atendida (PPA), Justificación Población Atendida, Objetivo y Potencial (2012), Justificación del avance de indicadores respecto a sus metas (2012), Aspectos Susceptibles de Mejora (abril 2013, Opinión de la dependencia y documento de trabajo), Avance en los Aspectos Susceptibles de Mejora (marzo 2013), Avances del programa en el año 2013 (Primer Trimestre, 2013) y Evolución de la Cobertura PSPSA 2008-2012.

\* En el Informe Completo se puede consultar el Glosario de Siglas y Acrónimos

## Calidad y Suficiencia de la Información disponible para la Evaluación

Fue suficiente dada las características de las evaluaciones específicas de desempeño. Para realizar una evaluación con mayor profundidad se recomienda tener datos específicos acerca de las características socioeconómicas de los beneficiarios.

## Información de la Coordinación y Contratación

### Contratación:

- Forma de contratación del evaluador externo: Adjudicación Directa
- Costo de la Evaluación: \$ 100,000
- Fuente de Financiamiento: Recursos Fiscales

### Datos generales del evaluador:

1. Instancia Evaluadora: .
2. Coordinador de la Evaluación: Pablo Cotler Avalos
3. Correo Electrónico: pablo.cotler@ibero.mx
4. Teléfono: 5559504268

### Datos de Contacto CONEVAL:

Thania de la Garza Navarrete tgarza@coneval.gob.mx (55) 54817245  
Manuel Triano Enríquez mtriano@coneval.gob.mx (55) 54817239  
Érika Ávila Mérida eavila@coneval.gob.mx (55) 54817289  
Michelle Zempoalteca Nava mzempoalteca@coneval.gob.mx (55) 54817274

### Unidad Administrativa Responsable del Programa:

Agroasemex, S.A.

### Datos del Titular:

Nombre: Ignacio Loyola Vera  
Teléfono: 01(442) 2381900 ext 4703  
Correo Electrónico: iloyola@agroasemex.gob.mx