

● Descripción del Programa

El programa Becas de Posgrado y otras Modalidades de Apoyo a la Calidad tiene como objetivo contribuir a aumentar la competitividad del país, a través de otorgar apoyos para estudios de posgrado para profesionistas de alto nivel y apoyo al fortalecimiento de aquellos profesionistas ya formados, así como para fortalecer los lazos entre dichos profesionistas altamente calificados y los sectores productivos de la sociedad. El Programa apoya a estudiantes para realizar estudios tanto en México como en el extranjero, en áreas científicas o tecnológicas y en universidades públicas o privadas.

● Resultados (Cumplimiento de sus Objetivos) Efectos Atribuibles

* El programa no cuenta con evaluaciones de impacto debido a cuestiones relacionadas con:
- La dificultad de definir el grupo control

● Otros Efectos

Los resultados del Programa son significativos en la formación de nuevos científicos y tecnólogos, así como en la generación de nuevos conocimientos e innovaciones y su introducción en la sociedad y la economía. Los apoyos otorgados facilitan las actividades de estudiantes e investigadores, logrando así incrementar el número de personas con formación de alto nivel en el país. (ECR2012)

● Otros Hallazgos

En términos de equidad, las becas otorgadas por el Programa facilitan el acceso a la formación de posgrado de jóvenes que de otra manera no podrían haber continuado con sus estudios. Además, la distribución de becas muestra un significativo aumento en la participación femenina y un crecimiento de las becas distribuidas en otras áreas del país, distintas a la región Metropolitana. (EIM2008)

Casi 2 de cada 3 ex becarios se dedican a la docencia, alrededor de 27% se dedican a la investigación y el 8.7% realiza labores de planeación y coordinación educativa. (OTR2013)

Existen cuatro áreas de estudios que sobresalen por el porcentaje de ex becarios que se dedican a la investigación en Centros de Investigación, Universidades o el sector privado. Estos son: Biología y química con un porcentaje de 19.3% ex becarios; Físico - matemáticas y ciencias de la tierra con 18.4%; Biotecnología y ciencias agronómicas con 16.4% y Medicina y ciencias de la salud con 11.7% (OTR2013)

● Acciones que el programa realiza para mejorar derivado de las evaluaciones

Avance en las acciones de mejora comprometidas en años anteriores

1. Al cierre de 2012, el Boletín de Enlace Laboral (instrumento a través del cual se dan a conocer vacantes en las que se requiere personal altamente calificado), alcanzó la cifra de publicación de 2,132 vacantes en el año, con un registro mensual de 81,070 usuarios.
2. Se emitió la convocatoria y se cierra el 28 de septiembre, tal y como se programó. Se procederá a realizar la evaluación de los programas a mediados del mes de noviembre. Los apoyos se otorgarán a partir del 2013.
3. El estudio se terminó en tiempo y forma.
4. Durante los meses de mayo, agosto y septiembre se realizaron sesiones de trabajo para revisar en su totalidad la matriz de indicadores. En el mes de noviembre de 2012 se procedió a la captura de la MIR 2013 actualizada en el Portal Aplicativo de la Secretaría de Hacienda y Crédito Público (PASH).

Aspectos comprometidos en 2013

1. Incrementar la oferta de vacantes en la Bolsa de trabajo de la DAPYB con el objetivo de contar con un mayor número de becarios vinculados.
2. Orientar convocatorias hacia el sector productivo.
3. Realizar Estudios de Evaluación con el objetivo de contar con indicadores e información suficiente para conocer aspectos laborales de los exbecarios.
4. Mejora de los indicadores.

● Avance de Indicadores y Análisis de Metas

El indicador de Fin en 2012 no presenta dato debido a que tiene una frecuencia trianual. El indicador de Propósito logró cumplir la meta del 2012 al 95%. La cobertura en becas y el porcentaje de apoyos otorgados a jóvenes talentos sobrepasaron su meta. Los indicadores de becas otorgadas en áreas científicas e ingenierías, así como el de programas consolidados cumplieron con el 79% y 80% de su meta respectivamente. Esto se debe a que en el establecimiento de la meta no se contempló el desarrollo de nuevos programas en áreas sociales y humanidades; el programa cree necesario replantear la meta. El indicador de eventos de promoción registra un ligero decremento debido a que, por el cambio de sexenio y el cierre de presupuesto anticipado, los eventos se acortaron. El indicador de Propósito muestra una tendencia positiva desde 2008, mientras que el de programas consolidados muestra tendencia negativa debido a que hubo un incremento importante de programas de reciente creación y en desarrollo, sin embargo los programas consolidados han aumentado. Los demás indicadores se han mantenido relativamente constantes.

● Avances del Programa en el Ejercicio Fiscal 2013

En el periodo enero- marzo 2013 el CONACYT otorgó un total de 7,437 nuevas becas y apoyos a la formación de recursos humanos de alto nivel. Esto significa un incremento del 2.2% contra el mismo periodo del año anterior. Por otro lado, el total de becas y apoyos vigentes al mes de marzo de 2013 muestra un incremento del 24.3% con respecto al mismo mes del año anterior, alcanzando una cifra de 58,750.

● Población

Definición de Población Objetivo

Personas interesadas en llevar a cabo estudios, o en general mejorar su formación, realizando actividades en áreas científicas o tecnológicas en alguna de las dependencias, entidades, instituciones de educación superior o centros de investigación de los sectores público, privado o social de México o del extranjero, y en otras instancias vinculadas con el objeto del programa.

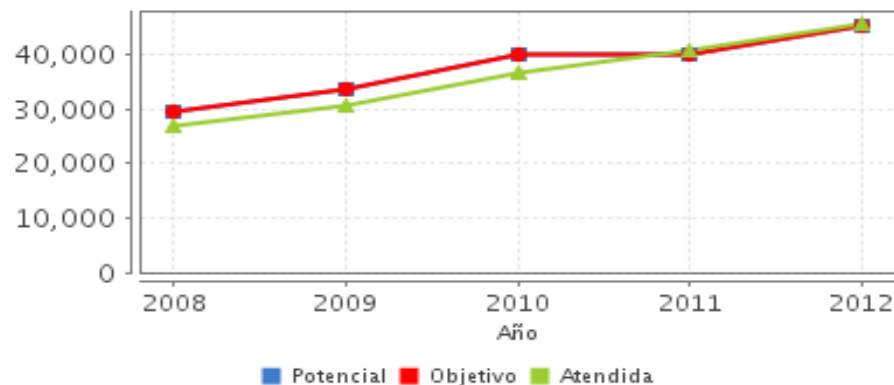
	Unidad de Medida	2012	Incremento en cobertura respecto de 2011
Población Potencial	Becas	45,185	13.27%
Población Objetivo	Personas	45,185	13.27%
Población Atendida	Personas	45,721	12.62%
Pob. Aten. / Pob. Obj.	Porcentaje	101.19%	-0.57%

● Cobertura



Entidades atendidas	32
Municipios atendidos	-
Localidades	-
Mujeres atendidas	19,342
Hombres atendidos	21,671

● Evolución de la Cobertura



● Análisis de Cobertura

La población atendida ha tenido un crecimiento sostenido desde 2008. Cabe señalar que la cuantificación de la población potencial es igual a la población objetivo y ésta ha sido rebasada por la población atendida. Por definición, la población potencial no puede ser mayor a la población atendida, y si bien se entiende el problema de cuantificar a la población potencial, sería valioso discutir su definición y cuantificación.

Es preciso aclarar que los datos presentados de hombres y mujeres atendidos no coinciden con el total de la población atendida reportada, pues éstos se refieren específicamente a los hombres y mujeres que recibieron beca a nivel nacional, mientras que el dato de población atendida refleja tanto a los que recibieron becas a nivel nacional como en el extranjero.

Alineación de la Matriz de Indicadores con el PND 2007-2012

Objetivo del PND 2007-2012

Tener una economía competitiva que ofrezca bienes y servicios de calidad a precios accesibles, mediante el aumento de la productividad, la competencia económica, la inversión en infraestructura, el fortalecimiento del mercado interno y la creación de condiciones favorables para el desarrollo de las empresas, especialmente las micro, pequeñas y medianas.

Objetivo Sectorial 2007-2012

Establecer políticas de Estado a corto, mediano y largo plazo que permitan fortalecer la cadena educación, ciencia básica y aplicada, tecnología e innovación, buscando generar condiciones para un desarrollo constante y una mejora en las condiciones de vida de los mexicanos. Un componente esencial es la articulación del Sistema Nacional de Ciencia, Tecnología e Innovación, estableciendo un vínculo

Indicador Sectorial 2007-2012

Nombre:

Avance:

Meta:

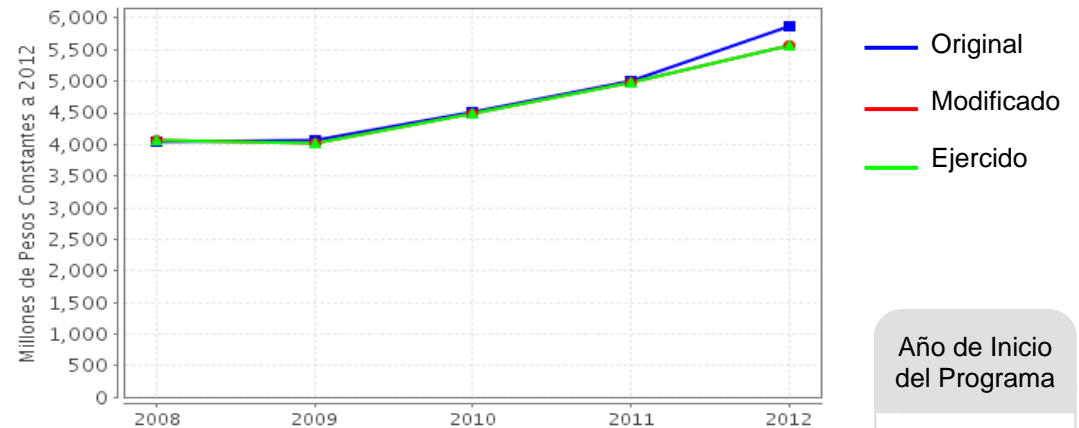
Fin

Contribuir al fortalecimiento de la cadena educación superior, ciencia básica y aplicada, mediante el acceso de estudiantes egresados de nivel licenciatura y posgrado a programas de posgrado de calidad.

Propósito

Los estudiantes egresados de licenciatura y posgrado acceden a oportunidades de formación de calidad en México y en el extranjero, en áreas y sectores estratégicos prioritarios del programa

Evolución del Presupuesto (Millones de Pesos Constantes a 2012)



Fuente: Secretaría de Hacienda y Crédito Público (SHCP).

Valores a precios constantes promedio de 2012, actualizados con el Índice Nacional de Precios al Consumidor (INPC).

Año de Inicio del Programa

2006

Presupuesto 2012 (MDP)

Original

5,869.5

Modificado

5,576.83

Ejercido

5,575.2

Consideraciones sobre la Evolución del Presupuesto

El presupuesto del Programa de Posgrado y Otras Modalidades de Apoyo a la Calidad ha mostrado un crecimiento promedio sostenido, pasando de un presupuesto ejercido de \$4,057.88 MDP en 2008 a \$5,575.2 MDP en 2012. Este incremento se debe principalmente al aumento de la becas vigentes, tanto nacionales como al extranjero. El aumento en la cobertura está directamente relacionado y refleja la misma tendencia que la del presupuesto. EL presupuesto se ha ejercido al 100%

● Conclusiones del Evaluador Externo

El programa de Becas de Posgrado y Otras Modalidades de Apoyo a la Calidad presenta un buen diseño, y tiene bien identificado tanto su objeto como sus metas. Cuenta con una buena planeación y operación que se refleja no sólo en resultados positivos sino también en la opinión de los ex becarios hacia el mismo. Aunque el Programa ya realiza esfuerzos por aumentar la vinculación con el sector productivo, dada la creciente demanda por becas de posgrado, el Programa debe analizar la manera de lograr una mayor vinculación entre el mismo y el sector privado, en especial empresas que requieran personal altamente calificado y que estén dispuestas a trabajar junto con el CONACYT en el diseño de nuevos programas de becas que sean relevantes para la formación de capital humano especializado en las áreas de más necesidad para dichas empresas y/ o que generen proyectos de investigación relevantes.

● Fortalezas

El programa presenta diseño, planeación y operación adecuados. Está vinculado y contribuye a los objetivos institucionales, sectoriales y nacionales. Además, sus objetivos y metas están bien planteados.

● Retos y Recomendaciones

Se recomienda discutir el método de cuantificación de la población objetivo, pues por definición ésta no puede ser mayor a la población atendida.

Se recomienda considerar la elaboración de una evaluación de impacto cualitativa dado que, por la dificultad de definir a un grupo de control en este Programa, hasta la fecha no ha sido posible realizar una evaluación de impacto que cumpla con las características definidas por el CONEVAL para la elaboración de una evaluación de impacto.

Por otro lado, el mayor reto del programa está en lograr que la creciente formación de capital humano de alto nivel pueda ser igualada por la demanda productiva. En este sentido, aunque ya se realizan esfuerzos, se recomienda reforzar la vinculación con el sector productivo para generar nuevos programas de becas que sean relevantes para la formación de capital humano especializado y/o que generen proyectos de investigación relevantes.

● Observaciones del CONEVAL

CONEVAL reconoce el esfuerzo de los servidores públicos adscritos al Programa y a la Unidad de Evaluación de la dependencia para el desarrollo de esta evaluación.

De acuerdo con el Foro Económico Mundial, dos de los pilares para mejorar la competitividad de un país son la calidad de la educación y entrenamiento que se ofrece, así como la disponibilidad de tecnología. México se ubicó en el lugar 58 de competitividad en el índice correspondiente a 2011-2012. En lo que respecta al pilar de la calidad de la educación y entrenamiento, se ubicó en el lugar 72. Asimismo, en cuanto a la disponibilidad de la tecnología se obtuvo el lugar 63 de entre 142 países evaluados. Es claro que existen retos importantes en el país en esta materia. Es por ello que programas que ayuden a incentivar el desarrollo y la mejora de la competitividad a través de los pilares descritos en esta sección resultan fundamentales.

El entorno al que se enfrentan las políticas de apoyo a la investigación y las becas de estudio se distingue por las condicionantes siguientes:

- Una planta académica en el Sistema de la Educación Superior (SES) que en su gran mayoría no ingresó con un grado académico superior al que buscaban sus alumnos, pues muchos eran pasantes o con grado de licenciatura, particularmente en los primeros 35 años de desarrollo del SES.
- Poco desarrollo de la investigación básica o aplicada. Además, aunque en muchos casos es de buena calidad, no funciona como una plataforma para contribuir al crecimiento del país. Se sugiere garantizar que toda la información proporcionada por el programa al equipo evaluador para la realización de esta evaluación, sea pública y de fácil acceso a través del sitio de internet del programa.

● Opinión de la Dependencia (Resumen)

Es la EED más ordenada, seria, mejor analizada y elaborada que se ha realizado para el Programa S190 por parte del CONEVAL.

Algunas aclaraciones:

- 1) AVANCE DE INDICADORES Y ANÁLISIS DE METAS: Los programas consolidados no muestran una tendencia negativa. La evolución de los programas consolidados y de competencia internacional, en términos absolutos, ha evolucionado satisfactoriamente, aunque con el aumento de programas en otras categorías hace que disminuya su porcentaje sobre el total.
- 2) ANÁLISIS DE LA COBERTURA: La cifra de población objetivo a diciembre del 2012 correspondió a la META ESTIMADA para el cierre del año (45,185), mientras que la cifra de población atendida correspondió al total de BECAS VIGENTES al cierre del año (45,721). Ambos datos corresponden al Informe de Autoevaluación del CONACYT de diciembre del 2012.
- 3) RETOS Y RECOMENDACIONES: Por las propias características del programa de becas nacionales, la definición de población potencial, objetivo y atendida es un área de oportunidad que se está trabajando, para mejorar su planteamiento en el próximo ejercicio. Se revisará la definición y cuantificación de la Población Potencial y Objetivo para lograr una mejor medición y valoración de las metas de cobertura del programa.
- 4) OBSERVACIONES GENERALES SOBRE LOS INDICADORES SELECCIONADOS: Se revisará el indicador de fin de manera integral para su mejora.

● Indicadores de Resultados

Fin

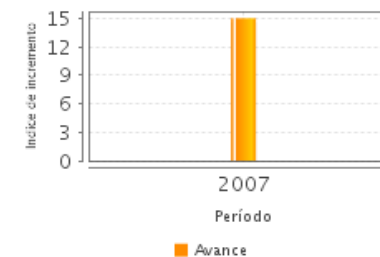
Contribuir al fortalecimiento de la cadena educación superior, ciencia básica y aplicada, mediante el acceso de estudiantes egresados de nivel licenciatura y posgrado a programas de posgrado de calidad.

Propósito

Los estudiantes egresados de licenciatura y posgrado acceden a oportunidades de formación de calidad en México y en el extranjero, en áreas y sectores estratégicos prioritarios del programa

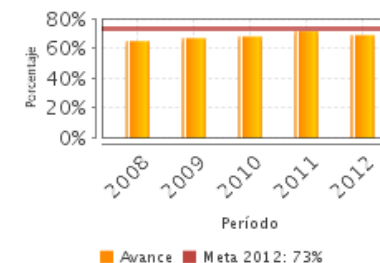
1. Índice de crecimiento de recursos de alto nivel que se dedican a la investigación y/o docencia en México

Unidad de Medida	Año Base	Frecuencia	Meta 2012	Valor 2012	Valor 2010
Índice de incremento	2004	Otra	ND	ND	ND



2. Porcentaje de graduados de posgrado en áreas científicas e ingenierías.

Unidad de Medida	Año Base	Frecuencia	Meta 2012	Valor 2012	Valor 2011
Porcentaje	2008	Anual	73.00	69.00	71.56



SD: Sin Dato ND: No Disponible

Fuente: Secretaría de Hacienda y Crédito Público (SHCP).

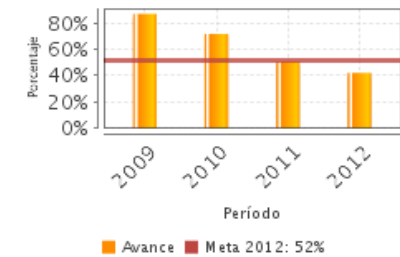
● Indicadores de Servicios y Gestión

Componentes

1. Becas para estudios de posgrado otorgadas
2. Registro otorgado a Programas de Posgrado de nivel de Competencia Internacional y Consolidados en el Programa Nacional de Posgrados de Calidad, PNPC.
3. Apoyos otorgados a jóvenes talentos

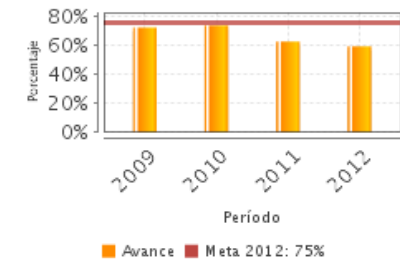
1. Porcentaje de programas consolidados y de competencia internacional

Unidad de Medida	Año Base	Frecuencia	Meta 2012	Valor 2012	Valor 2011
Porcentaje	2008	Anual	52.00	42.00	50.87



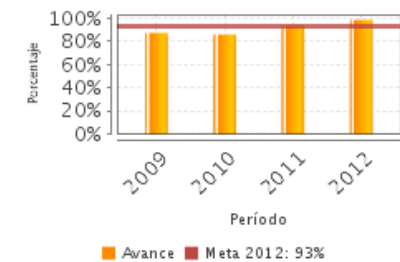
2. Porcentaje de becas de posgrado otorgadas en áreas científicas e ingenierías.

Unidad de Medida	Año Base	Frecuencia	Meta 2012	Valor 2012	Valor 2011
Porcentaje	2009	Anual	75.00	59.00	62.35



3. Porcentaje de solicitudes de beca dictaminadas en los tiempos de la convocatoria

Unidad de Medida	Año Base	Frecuencia	Meta 2012	Valor 2012	Valor 2011
Porcentaje	2009	Anual	93.00	98.00	93.50



SD: Sin Dato ND: No Disponible Fuente: Secretaría de Hacienda y Crédito Público (SHCP).

Fuentes de Información

Matriz de Indicadores de Resultados 2012, Matriz de Indicadores de Resultados 2011, Matriz de Indicadores de Resultados 2010, Reglas de Operación de los Programas del Consejo Nacional de Ciencia y Tecnología 2010, Informe de Actividades Enero – Diciembre 2012, Evaluación de Impacto 1997 - 2006, Evaluación de Consistencia y Resultados 2012, Estudio sobre las repercusiones de una política pública de posgrado en México, CIESAS 2013, Documento de Definición y Justificación de la Población Potencial, Objetivo y Atendida 2012, Documento de Aspectos Susceptibles de Mejora 2012-2013, Informe Ejecutivo de la Evaluación Específica de Desempeño 2010-2011, Informe Ejecutivo de la Evaluación Específica de Desempeño 2009-2010, Informe Ejecutivo de la Evaluación Específica de Desempeño 2008-2009, Proyección Estratégica del Posgrado en México 2001 – 2011, Documento sobre consideraciones al presupuesto 2010 – 2012, Evolución de Cobertura 2008 – 2012

* En el Informe Completo se puede consultar el Glosario de Siglas y Acrónimos

Calidad y Suficiencia de la Información disponible para la Evaluación

La información presentada es apropiada, completa y de calidad para el logro de una buena evaluación.

Información de la Coordinación y Contratación

Contratación:

- Forma de contratación del evaluador externo: Invitación a cuando menos tres
- Costo de la Evaluación: \$ 96,666.667
- Fuente de Financiamiento: Recursos Fiscales

Datos generales del evaluador:

1. Instancia Evaluadora: César Alfonso Velázquez Guadarrama
2. Coordinador de la Evaluación: César Alfonso Velázquez Guadarrama
3. Correo Electrónico: cevel68@hotmail.com
4. Teléfono: 54369263

Datos de Contacto CONEVAL:

Thania de la Garza Navarrete tgarza@coneval.gob.mx (55) 54817245
Manuel Triano Enríquez mtriano@coneval.gob.mx (55) 54817239
Camilo Vicente Ovalle cvicente@coneval.gob.mx (55) 54817294
Alejandra Cervantes Zavala mcervantes@coneval.gob.mx (55) 54817284

Unidad Administrativa Responsable del Programa:

Consejo Nacional de Ciencia y Tecnología

Datos del Titular:

Nombre: María Dolores Sánchez Soler
Teléfono: 53227700 ext 1250
Correo Electrónico: dsanchez@conacyt.mx