

● Descripción del Programa

El Programa Presupuestario U010 Cultura del Agua a cargo de la Comisión Nacional del Agua, inició operaciones en 2008. Es una de las estrategias institucionales de la Conagua para incidir en la problemática del agua, a través de la concientización de la sociedad sobre la importancia de su participación, desde acciones personales básicas para el cuidado del agua, hasta su organización comunitaria para implementar proyectos de sustentabilidad ambiental o propuestas para la administración del agua en la comunidad o región a la que pertenecen.

● Resultados (Cumplimiento de sus Objetivos) Efectos Atribuibles

* El programa no cuenta con evaluaciones de impacto debido a cuestiones relacionadas con:
- La insuficiencia de información

● Otros Efectos

Con base en los resultados de las estadísticas anexadas en el informe final del estudio Informe Final del Programa cultura del Agua no se identifica una aportación significativa del Programa Cultura del Agua al comparar los usuarios de los ECA con los no usuarios. (ECO2012)

● Otros Hallazgos

El programa carece de diagnóstico. Su ausencia afecta al diseño, la planeación y orientación a resultados, la cobertura y focalización, la percepción de la población atendida y la medición de resultados. (ECR2012)

● Acciones que el programa realiza para mejorar derivado de las evaluaciones

Avance en las acciones de mejora comprometidas en años anteriores

Diagnóstico que permita obtener elementos cuantitativos y cualitativos para orientar la toma de decisiones del Programa.

Aspectos comprometidos en 2013

Diagnóstico que permita obtener elementos cuantitativos y cualitativos para orientar la toma de decisiones del Programa.
Definir las poblaciones potencial y objetivo del Programa.
Actualizar la Matriz de Indicadores para Resultados (MIR), y de ser el caso, incorporar el resumen narrativo en el Manual de Operación del Programa Cultura del Agua (MOPCA).
Identificar la problemática a atender por el Programa.
Actualizar el Plan Estratégico con base en los documentos de planeación rectores del sector medioambiente y específicamente el sector hídrico de la actual Administración Pública Federal (APF).
Actualizar el Manual de Operación del Programa Cultura del Agua.
La metodología para asignación del presupuesto anual.
Gestionar la autorización a la estructura programática tipo de gasto 7 (gasto 7

● Avance de Indicadores y Análisis de Metas

El indicador de fin se reporta con un avance del 112.13% durante 2012.

Un indicador de propósito muestra incumplimiento por situaciones normativas extrapresupuestarias ajenas a la UR, ya que en el PEF 2011 no se autorizaron recursos fiscales para el Programa Cultura del Agua en el concepto de Gasto de Operación.

En cuanto al fortalecimiento de ECA, se muestra un cumplimiento de 109 %. Materiales didácticos inéditos, un 103%.

Se realizaron 257 eventos que, representan un avance de 99%. En cuanto a los convenios suscritos, se muestra un cumplimiento de 127%.

A nivel de fin y propósito el programa ha alcanzado sus metas y se puede observar que ha sido eficaz en contribuir a alcanzar las metas del PNH. Lo anterior es un resultado afortunado.

● Avances del Programa en el Ejercicio Fiscal 2013

Se realizó el diagnóstico que permite obtener elementos cuantitativos y cualitativos para orientar la toma de decisiones del Programa.

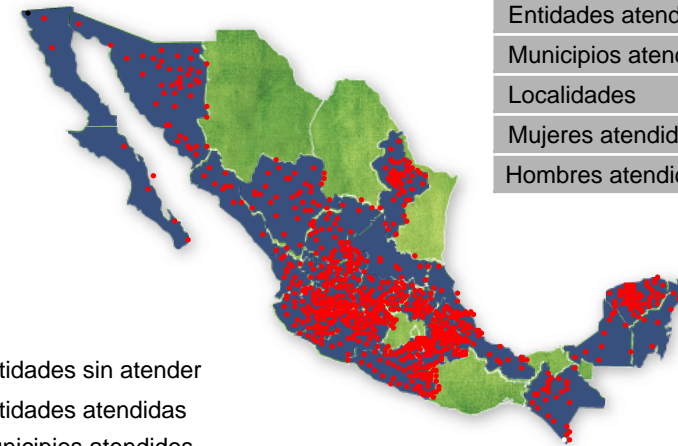
Población

Definición de Población Objetivo

Las poblaciones potencial y objetivo están constituidas por los Gobiernos de las 31 entidades federativas y el Gobierno del Distrito Federal.

Unidad de Medida		2012	Incremento en cobertura respecto de 2011
Población Potencial	Gobiernos de las Entidades Federativas	32	0%
Población Objetivo	Gobiernos de las Entidades Federativas	32	0%
Población Atendida	Gobiernos de las Entidades Federativas	25	-10.71%
Pob. Aten. / Pob. Obj.	Porcentaje	78.12%	-9.38%

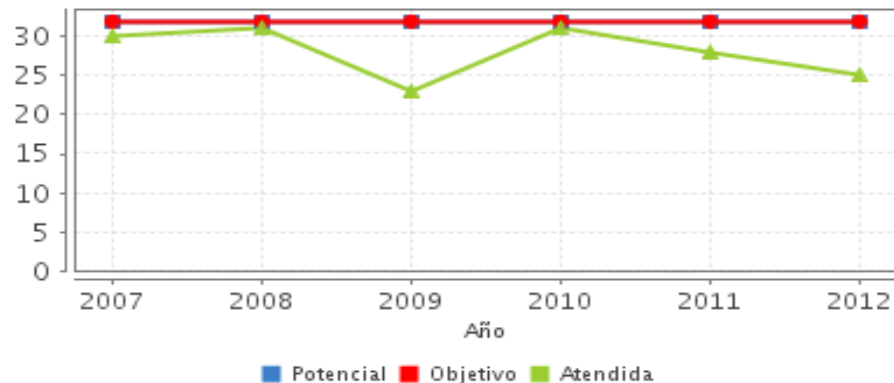
Cobertura



Entidades atendidas	25
Municipios atendidos	935
Localidades	-
Mujeres atendidas	-
Hombres atendidos	-

- Entidades sin atender
- Entidades atendidas
- Municipios atendidos

Evolución de la Cobertura



Análisis de Cobertura

A pesar de que el programa cuenta con un plan estratégico de largo plazo la estrategia de cobertura solamente abarca la presente administración, por lo que se recomienda incorporar una estrategia de cobertura de largo plazo.

Alineación de la Matriz de Indicadores con el PND 2007-2012

Objetivo del PND 2007-2012

Asegurar la sustentabilidad ambiental mediante la participación responsable de los mexicanos en el cuidado, la protección, la preservación y el aprovechamiento racional de la riqueza natural del país, logrando así afianzar el desarrollo económico y social sin comprometer el patrimonio natural y la calidad de vida de las generaciones futuras.

Objetivo Sectorial 2007-2012

Lograr un adecuado manejo y preservación del agua en cuencas y acuíferos para impulsar el bienestar social, el desarrollo económico y la preservación del medio ambiente

Indicador Sectorial 2007-2012

Nombre: No hay dato

Avance: SD

Meta: SD

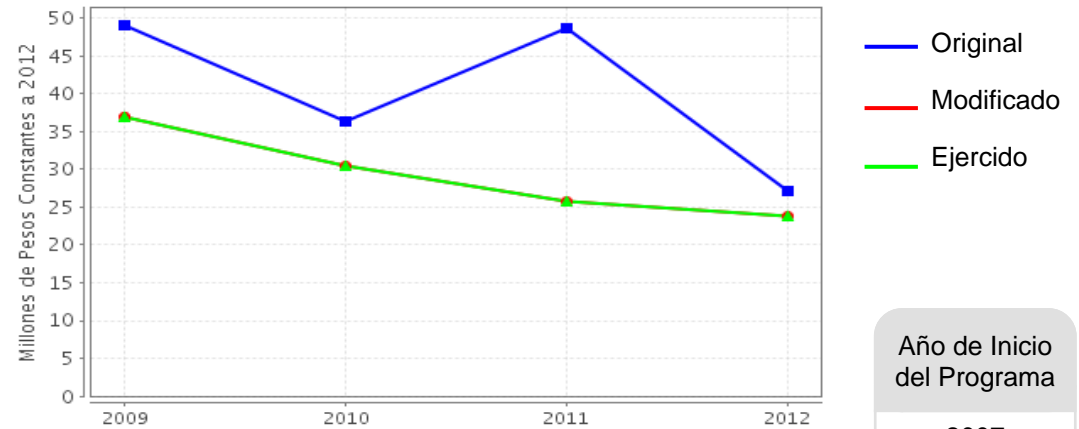
Fin

Contribuir al fortalecimiento de una cultura de uso sustentable del recurso.

Propósito

La población objetivo municipal es atendida con las acciones del Programa.

Evolución del Presupuesto (Millones de Pesos Constantes a 2012)



Fuente: Secretaría de Hacienda y Crédito Público (SHCP).

Valores a precios constantes promedio de 2012, actualizados con el Índice Nacional de Precios al Consumidor (INPC).

Año de Inicio del Programa

2007

Presupuesto 2012 (MDP)

Original

27.07

Modificado

23.79

Ejercido

23.79

Consideraciones sobre la Evolución del Presupuesto

Aún cuando en el presupuesto ejercido por el Programa en el periodo 2007-2012, se aprecia un incremento, la realidad es que medido como valor presente neto se mantiene cuasi igual; otra observación es que el ejercido siempre es inferior al original (autorizado por la Institución). En el 2007, el presupuesto ejercido fue de 17,652 millones de pesos, en el 2012 fue de 23,794 millones de pesos.

● Conclusiones del Evaluador Externo

Si bien el programa identifica indirectamente que el problema por atacar se relaciona con acuíferos sobreexplotados, contaminación de cuerpos de agua y los conflictos derivados del uso y disposición del agua, no se caracteriza a la población que los padece o que incide en ellos. Ciertamente define a sus poblaciones potencial y objetivo (31 estados y DF), pero resulta incompleta ya que no caracteriza ni cuantifica a la población asentada en los municipios y localidades a beneficiar y la efectivamente beneficiada en esos ámbitos como lo requieren el Fin y el Propósito del programa.

● Fortalezas

El programa ha hecho un esfuerzo valioso en la aplicación de cuestionarios por equipos de encuestadores especializados en este tipo de tareas. Previamente a su desplazamiento hacia las ciudades seleccionadas, se sometieron a un proceso de capacitación sobre los elementos específicos del estudio y el uso de los dispositivos de captura. La experiencia de esta actividad, da pie a continuar con ella periódicamente para mantener un monitoreo.

● Retos y Recomendaciones

Desarrollar mecanismos de retroalimentación periódica entre los responsables del PCA, para mejorar su operación. Recabar periódicamente las opiniones de los responsables de los ECA sobre el funcionamiento del Programa. Considerar otros estudios sobre hábitos de consumo de información de diferentes públicos.

● Observaciones del CONEVAL

CONEVAL reconoce el esfuerzo de los servidores públicos adscritos al Programa y a la Unidad de Evaluación de la dependencia para el desarrollo de esta evaluación.

Se sugiere garantizar que toda la información proporcionada por el programa al equipo evaluador para la realización de esta evaluación sea pública y de fácil acceso a través del sitio de internet del programa o la dependencia.

● Opinión de la Dependencia (Resumen)

La Evaluación Específica de Desempeño 2012-2013 nos muestra la necesidad de fortalecer la calidad de las actividades de mejoras de las componentes que integran el Programa Cultura del Agua.

En seguimiento a las recomendaciones hechas por CONEVAL, como las evaluaciones de impacto debido a cuestiones relacionadas con la insuficiencia de información; los aspectos comprometidos para el año 2013; la caracterización y cuantificación de la población asentada en los municipios y localidades a beneficiar y la efectivamente beneficiada como lo requieren el Fin y el Propósito del programa; la continuidad de la aplicación de cuestionarios por equipos de encuestadores especializados y mantener un monitoreo que retroalimente su mejora; las recomendaciones de Desarrollar mecanismos de retroalimentación periódica entre los responsables del PCA, para mejorar su operación y Recabar las opiniones de los responsables de los ECA sobre el funcionamiento del Programa y la de Considerar otros estudios sobre hábitos de consumo de información de diferentes públicos; contar con la línea de base del indicador de Fin y el primer indicador del Propósito; y la presentación de los avances del programa en el año 2013, nos obliga a buscar métodos y recursos financieros para cumplir que el programa sea altamente eficiente.

En cuanto a la Población potencial y objetivo se planea su definición en el Manual de Operación para el Programa Cultura del Agua 2014. Se comenta que el PCA otorga subsidios a las autoridades estatales y éstas acuerdan con las autoridades municipales las acciones a aplicar para atender los Espacios de Cultura del Agua; por tanto, la unidad de medida más cercana a atender es el MUNICIPIO.

Finalmente, se solicita que en los "Comentarios al Informe Inicial" en la "Respuestas del evaluador (a)", sean más específicas.

● Indicadores de Resultados

Fin

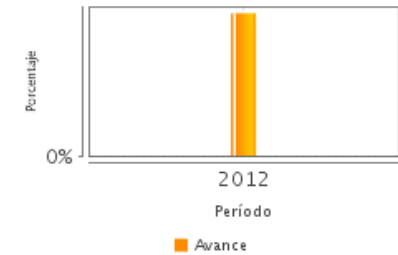
Contribuir al fortalecimiento de una cultura de uso sustentable del recurso.

Propósito

La población objetivo municipal es atendida con las acciones del Programa.

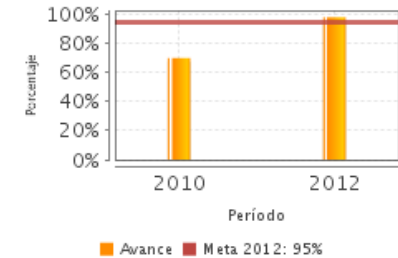
1. Efectividad del programa federalizado Cultura del Agua.

Unidad de Medida	Año Base	Frecuencia	Meta 2012	Valor 2012	Valor 2012
Porcentaje	2012	Otra	ND	.30	NA



2. Eficiencia de cobertura municipal.

Unidad de Medida	Año Base	Frecuencia	Meta 2012	Valor 2012	Valor 2012
Porcentaje	2010	Anual	95.00	98.00	SD



SD: Sin Dato ND: No Disponible

Fuente: Secretaría de Hacienda y Crédito Público (SHCP).

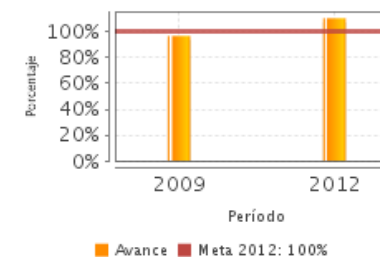
● Indicadores de Servicios y Gestión

Componentes

1. Espacios de Cultura del Agua (ECA) fortalecidos
2. Material didáctico, lúdico e informativo inédito diseñado.
3. Nuevos Espacios de Cultura del Agua abiertos.
4. Eventos para promover la Cultura del Agua realizados

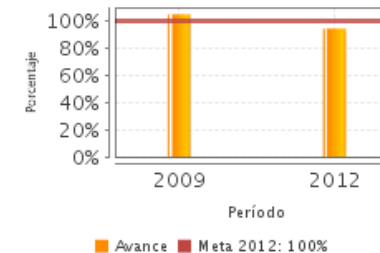
1. Porcentaje de Espacios de Cultura del Agua abiertos (A-ECA)

Unidad de Medida	Año Base	Frecuencia	Meta 2012	Valor 2012	Valor 2012
Porcentaje	2009	Anual	100.00	110.60	SD



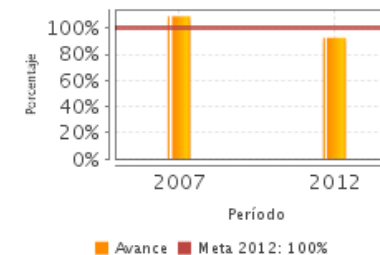
2. Porcentaje de eventos (EVE) realizados.

Unidad de Medida	Año Base	Frecuencia	Meta 2012	Valor 2012	Valor 2012
Porcentaje	2009	Anual	100.00	94.35	SD



3. Porcentaje de Espacios de Cultura del Agua fortalecidos (F-ECA).

Unidad de Medida	Año Base	Frecuencia	Meta 2012	Valor 2012	Valor 2012
Porcentaje	2007	Anual	100.00	92.63	SD



SD: Sin Dato ND: No Disponible Fuente: Secretaría de Hacienda y Crédito Público (SHCP).

Fuentes de Información

MIR (2010, 2011, 2012), ASM (2013), CEP (2012), EC (2012), ECR (2012), JAIM (2012), PPA (2012), Lineamientos (2012).

* En el Informe Completo se puede consultar el Glosario de Siglas y Acrónimos

Calidad y Suficiencia de la Información disponible para la Evaluación

La información entregada fue de calidad, suficiente para realizar la evaluación, sin embargo faltaron documentos importantes como: los avances del programa en el año 2013, los informes trimestrales y los avances del indicador sectorial.

Información de la Coordinación y Contratación

Contratación:

- Forma de contratación del evaluador externo: Invitación a cuando menos tres
- Costo de la Evaluación: \$ 88,571.43
- Fuente de Financiamiento: Recursos Fiscales

Datos generales del evaluador:

1. Instancia Evaluadora: Alejandro Eduardo Guevara Sanginés
2. Coordinador de la Evaluación: Alejandro Eduardo Guevara Sanginés
3. Correo Electrónico: alejandro.guevara@ibero.mx
4. Teléfono: 5559504130

Datos de Contacto CONEVAL:

Thania de la Garza Navarrete tgarza@coneval.gob.mx (55) 54817245
Manuel Triano Enríquez mtriano@coneval.gob.mx (55) 54817239
Eréndira León Bravo eleon@coneval.gob.mx (55) 54817297

Unidad Administrativa Responsable del Programa:

Comisión Nacional del Agua

Datos del Titular:

Nombre: David Korenfeld Federman
Teléfono: 51744000 ext 1000
Correo Electrónico: david.korenfeld@conagua.gob.mx