

● Descripción del Programa

El Programa busca estimular la formación y consolidación de una cultura deportiva entre todos los grupos sociales a través de los miembros del Sistema Nacional de Cultura Física y Deporte (SINADE), así como propiciar el desarrollo de la infraestructura deportiva en todas las regiones del país. Tiene cobertura nacional, atiende a la población mexicana en general, a través de los institutos estatales del deporte o su equivalente, entidades federativas, municipios, demarcaciones del Distrito Federal, entidades y/o dependencias de la administración pública, asociaciones deportivas nacionales, entidades deportivas y organizaciones de la sociedad civil.

Los subsidios federales se ministran en efectivo para la construcción, ampliación, rehabilitación y mejoramiento de las instalaciones deportivas y puede proporcionar apoyos técnico-operativos, asesorías y capacitación.

● Resultados (Cumplimiento de sus Objetivos) Efectos Atribuibles

* El programa no cuenta con evaluaciones de impacto debido a cuestiones relacionadas con:

- La dificultad de definir el grupo control

● Otros Efectos

En algunos documentos normativos (ROP, MIR, PNCFD) se consideran a los integrantes del SINADE como población objetivo, en otros a las comunidades deportivas universitarias, asociados y deportistas registrados por la Confederación Deportiva Mexicana (CODEME), así como a la población abierta. La diversidad de definiciones dificultaba su cuantificación. Actualmente no se cuenta con una metodología para medir la población atendida.

● Otros Hallazgos

La ECR 2011-2012 señala que no existe un instrumento para conocer el grado de satisfacción de los usuarios de las instalaciones deportivas y propone: Diseñar una encuesta de satisfacción y aplicarla a una muestra representativa de las personas beneficiarias con los apoyos del Programa. (ECR2012)

● Acciones que el programa realiza para mejorar derivado de las evaluaciones

Avance en las acciones de mejora comprometidas en años anteriores

El programa reporta como concluida la única acción de mejora pendiente, derivada de las evaluaciones anteriores, mediante el estudio Diagnóstico de población potencial, objetivo y atendida ya publicado. No obstante es necesario señalar que dicho estudio no analizó la problemática de la definición de la población atendida ni valoró o propuso una metodología para la cuantificación de la misma.

Por otra parte, en el documento de ASM del período 2012-2013 que incluye las acciones que se atenderán entre 2013 y 2015 se señala: "El Programa sólo ha concluido 10 de las 15 acciones derivadas de los ASM que se comprometió a atender y que permitirían resolver algunas de las deficiencias también detectadas en esta evaluación: falta de una estrategia de cobertura de la población objetivo, de un sistema de registro de información de la población que hace uso de la infraestructura deportiva construida, de una cuantificación de costos de

Aspectos comprometidos en 2013

El enunciado del Propósito, "los organismos miembros del SINADE participan en los proyectos del Programa Deporte", no corresponde a la solución del problema de reducida inactividad física. La atención de la recomendación se concluirá en septiembre de 2013 y su resultado se expresará en la MIR 2014.

El indicador de Fin no permite valorar en qué medida el Programa está contribuyendo al fomento de la práctica deportiva, ya que sólo compara a la población beneficiada con sus apoyos con la meta programada, pero no considera la dimensión de la población que podría incorporarse a la práctica deportiva si hubiera las condiciones adecuadas. El resultado de la atención a esta recomendación se expresará en la MIR 2014.

Con respecto a la observación de las cinco recomendaciones pendientes, el Programa las habrá solventado en septiembre de 2013.

● Avance de Indicadores y Análisis de Metas

Los indicadores de resultados muestran logros superiores a las metas programadas, las metas son consistentes con los resultados alcanzados en los años anteriores por lo que se consideran razonables. Sin embargo, con respecto al indicador de Porcentaje de organismos miembros de SINADE apoyados con recursos económicos, el valor alcanzado no podría ser superior a 100, por lo que es necesario señalar si existen otras instancias no miembros del SINADE apoyadas y, en su caso, corregir el indicador. Adicionalmente, con respecto al indicador que mide la población beneficiada, la definición de población atendida y su método de cuantificación no están establecidos en el documento "Diagnóstico de Población Potencial, Objetivo y Atendida del Programa S205 Deporte" de 2012, por lo cual no es posible determinar si los valores reportados son confiables. Por su parte, los indicadores de gestión muestran avances satisfactorios, con excepción del indicador que mide el apoyo a asociaciones deportivas no olímpicas y organismos afines que presenta resultados muy inferiores a los programados en 2011 y en 2012.

● Avances del Programa en el Ejercicio Fiscal 2013

El programa no reporta avances en sus resultados ni en su gestión al primer semestre de 2013, lo que se explica porque sus indicadores son anuales y no se tiene registrada información a la fecha de corte del presente informe. Sin embargo, la realización del "Diagnóstico de Población Potencial, Objetivo y Atendida del Programa S205 Deporte", permitirá una mejor estimación de las poblaciones potencial y objetivo en 2013.

El avance más relevante ha sido la consolidación de la MIR del Programa y la permanencia de los indicadores en los últimos dos años, que permitirá un mejor seguimiento en 2013.

● Población

Definición de Población Objetivo

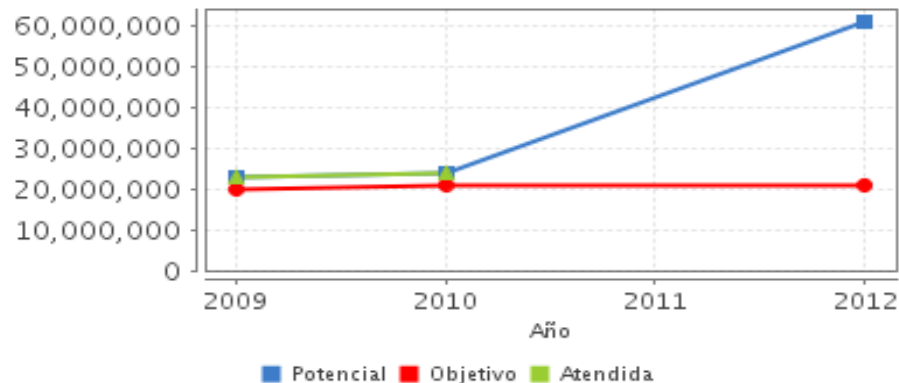
La población objetivo del Programa Deporte está conformada por el segmento de la población potencial que no realiza un nivel de actividad física aceptable debido a la falta de condiciones adecuadas para ello.

	Unidad de Medida	2012	Incremento en cobertura respecto de 2011
Población Potencial	personas	61,000,000	SD
Población Objetivo	personas	21,000,000	SD
Población Atendida	personas	ND	ND
Pob. Aten. / Pob. Obj.	Porcentaje	ND	SD

● Cobertura



● Evolución de la Cobertura



● Análisis de Cobertura

A partir de 2012 el Programa cuenta con una metodología documentada para la estimación de la población potencial y objetivo que se deriva del estudio "Diagnóstico de Población Potencial, Objetivo y Atendida del Programa S205 Deporte" de agosto de 2012, de acuerdo con la misma se estima en 61 millones de personas la población potencial y en 21 millones de personas la objetivo. Las estimaciones de población potencial de los años anteriores no se ajustaron a esta metodología, sin embargo, se han incluido en la gráfica de evolución de la la cobertura porque permite apreciar la diferencia entre la técnica de estimación empleada con anterioridad y la derivada del estudio referido. La estimación de la población objetivo es similar al valor de los años anteriores, sin embargo la de la población potencial es 2.5 veces mayor en 2012. Existe información oficial de años anteriores que permitiría ajustar retroactivamente la estimación de manera que pudiera hacerse un análisis comparativo más realista. El programa no ha documentado la forma en que se estima la población atendida medida en número de personas ya que no la atiende directamente, de acuerdo a las ROP 2012 se daba atención a institutos municipios y estados, y así se reporta en un padrón de beneficiarios. En ese sentido la plantilla subida al sistema de la EED no representa e la población atendida directamente por el Programa. Dadas estas imprecisiones no es posible llegar a ninguna conclusión sobre la evolución de la cobertura.

Alineación de la Matriz de Indicadores con el PND 2007-2012

Objetivo del PND 2007-2012

Garantizar que los mexicanos cuenten con oportunidades efectivas para ejercer a plenitud sus derechos ciudadanos y para participar activamente en la vida política, cultural, económica y social de sus comunidades y del país.

Objetivo Sectorial 2007-2012

Ofrecer una educación integral que equilibre la formación en valores ciudadanos, el desarrollo de competencias y la adquisición de conocimientos, a través de actividades regulares del aula, la práctica docente y el ambiente institucional, para fortalecer la convivencia democrática e intercultural

Indicador Sectorial 2007-2012

Nombre: Porcentaje de población beneficiada con proyectos del Programa Deporte

Avance: 100

Meta: 100

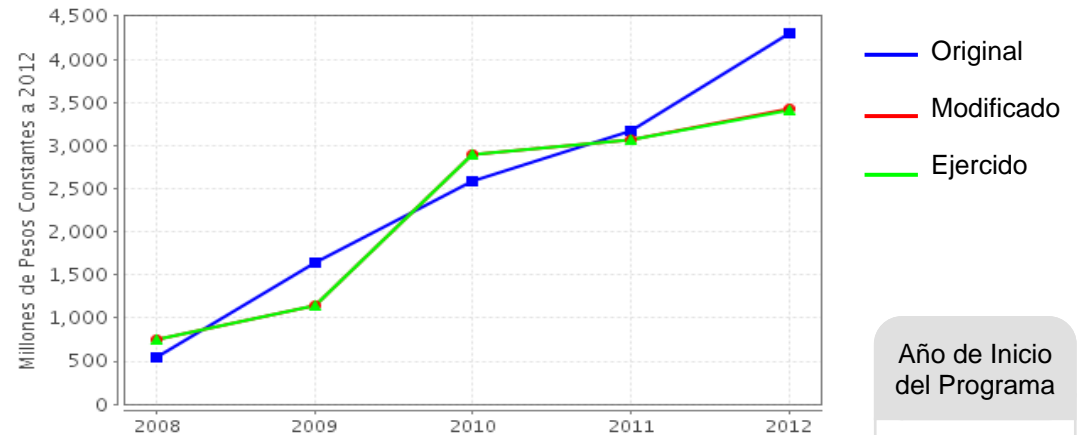
Fin

Contribuir al fomento de la practica del Deporte en la población mexicana a través de la operación de los proyectos del Programa Deporte que ejecutan los miembros del SINADE

Propósito

Los organismos miembros del SINADE (Sistema Nacional de Cultura Física y Deporte) participan en los proyectos del Programa Deporte

Evolución del Presupuesto (Millones de Pesos Constantes a 2012)



Fuente: Secretaría de Hacienda y Crédito Público (SHCP).

Valores a precios constantes promedio de 2012, actualizados con el Índice Nacional de Precios al Consumidor (INPC).

Año de Inicio del Programa

2003

Presupuesto 2012 (MDP)

Original

4,301.96

Modificado

3,420.19

Ejercido

3,417.86

Consideraciones sobre la Evolución del Presupuesto

El presupuesto ejercido por el Programa en 2012 fue de 3 mil millones 418 mil pesos, prácticamente se ejercieron la totalidad de los recursos que le fueron asignados como ha ocurrido desde 2008.

Entre 2010 y 2012 el presupuesto ejercido por el programa creció en 18% de acuerdo con las cifras reportadas por la SHCP incluidas en el informe. Ese incremento se refleja en el promedio de las transferencia realizadas por el Programa a las instancias de fomento al deporte de las entidades federativas, que pasó de 5 millones 617 mil 067 pesos en 2010 a 12 millones 345 mil 022 pesos en 2012.

Otro aspecto a destacar con respecto al presupuesto 2012 es la diferencia entre el presupuesto original (el solicitado por el Programa) y el modificado (el que se asignó finalmente al Programa), el segundo fue inferior en 882 millones. En los años anteriores los montos de los presupuestos original y modificado fueron de más próximos. El limitado crecimiento del presupuesto, en los últimos años, guarda relación con el crecimiento de la cobertura del Programa.

● Conclusiones del Evaluador Externo

El Programa muestra resultados satisfactorios respecto a su contribución a la práctica del deporte en localidades urbanas en las que existen instituciones que reciben sus apoyos, aunque no es posible determinar en qué medida contribuye al logro de este objetivo. La población rural no es una prioridad del Programa, sin embargo la tendencia creciente de sobrepeso y obesidad se observa también en la población rural, principalmente en los grupos de menor edad.

En general, las metas que se ha propuesto el Programa han sido consecuentes con el desempeño logrado en los años anteriores, sin embargo son metas conservadoras que guardan relación con el limitado crecimiento del presupuesto.

Los indicadores de gestión muestran resultados satisfactorios, la información se genera con registros internos del programa y dan cuenta de los bienes y/o servicios que transfiere a las instancias.

La MIR expresa los objetivos del Programa y proporciona información adecuada para dar seguimiento a su gestión por lo que es recomendable que los indicadores se mantengan sin mayores modificaciones. Sin embargo, se debe alinear con las ROP 2013 en particular con relación a la definición de población objetivo.

El programa ha transferido los recursos adicionales recibidos a las instancias de fomento al deporte en entidades y municipios para construir y mejorar instalaciones deportivas.

El programa no ha documentado la forma en que se estima la población atendida medida en número de personas ya que no las atiende directamente, los recursos se transfieren a institutos, municipios y estados y así se reporta en uno de sus padrones, en ese sentido la plantilla subida al sistema de la EED no representa a la población atendida por el Programa.

El programa no cuenta con planeación integral de corto, mediano y largo plazos, deberá alinearse a los objetivos estratégicos del nuevo Plan Nacional de Desarrollo e incorpora sus objetivos en el Programa Sectorial de Educación y, de manera consecuente con ellos, elaborar su propia planeación integral de corto, mediano y largo plazo para orientar sus acciones al logro de los objetivos estratégicos y de gestión.

● Fortalezas

El diseño del Programa es razonable y se ha mantenido en los últimos años y los indicadores son los mismos en 2011, 2012 y 2013, ello permitirá una mejor valoración de los avances en el mediano plazo.

Salvo para los indicadores de Fin y Propósito, la información requerida para medir los indicadores proviene de los registros del propio Programa lo que da mayor confiabilidad a los resultados mostrados.

Las ROP y la MIR muestran la importancia de institutos estatales del deporte o su equivalente, entidades federativas, municipios, demarcaciones territoriales del Distrito Federal, entidades y/o dependencias de la administración pública, asociaciones deportivas nacionales, entidades deportivas y organizaciones de la sociedad civil, en el logro de los resultados.

● Retos y Recomendaciones

Uno de los aspectos no resueltos por el Programa es el de la estimación de la población atendida, es necesarios valorar si es posible llevar un registro de las personas que practican deportes en las instalaciones que reciben los apoyos del Programa. Ya está disponible la ENSANUT 2012 por lo que se recomienda revisar la estimación de la población potencial y objetivo.

Levantar una encuesta rigurosa (externa), que permita valorar si se ha incrementado la práctica de ejercicio físico y de deporte gracias a la construcción y mejora de instalaciones deportivas apoyadas.

Un reto del Programa, y de la estrategia de promoción de la actividad deportiva en general, es atender a las localidades rurales en las que también se se presentan problemas de sobrepeso y obesidad desde la infancia.

Contar con planeación integral específica del Programa en el marco del nuevo PND y del Programa Sectorial de Educación.

● Observaciones del CONEVAL

CONEVAL reconoce el esfuerzo de los servidores públicos adscritos al Programa y a la Unidad de Evaluación de la dependencia para el desarrollo de esta evaluación.

Se sugiere garantizar que toda la información proporcionada por el programa al equipo evaluador para la realización de esta evaluación sea pública y de fácil acceso a través del sitio de internet del programa o la dependencia.

● Opinión de la Dependencia (Resumen)

En general el programa deporte tomara en consideración las recomendaciones vertidas en el informe de evaluación, ya que nos permitió analizar las fortalezas y debilidades del programa, conforme a esto se trabajara para fortalecer la matriz de Indicadores. Es prioritario realizar las mejoras en relación a la definición de la población objetivo para establecer una cobertura, para que posteriormente se gestione un estudio de factibilidad y conocer si se puede proceder a evaluar impacto.

Indicadores de Resultados

Fin

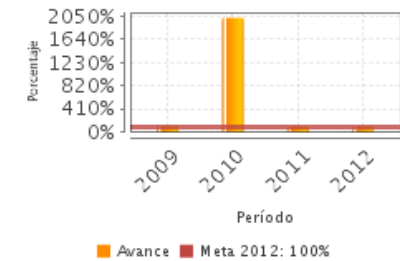
Contribuir al fomento de la práctica del Deporte en la población mexicana a través de la operación de los proyectos del Programa Deporte que ejecutan los miembros del SINADE

Propósito

Los organismos miembros del SINADE (Sistema Nacional de Cultura Física y Deporte) participan en los proyectos del Programa Deporte

1. Porcentaje de Organismos miembros del SINADE apoyados con recursos económicos.

Unidad de Medida	Año Base	Frecuencia	Meta 2012	Valor 2012	Valor 2010
Porcentaje	2008	Anual	100.00	102.00	2010.00



SD: Sin Dato ND: No Disponible

Fuente: Secretaría de Hacienda y Crédito Público (SHCP).

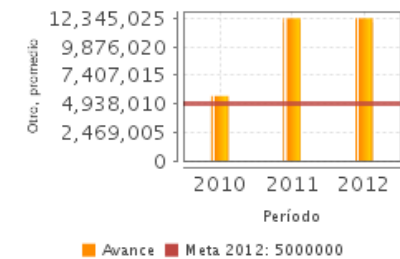
● Indicadores de Servicios y Gestión

Componentes

1. Apoyos económicos a Entidades Federativas para la formación, capacitación y certificación de especialistas en el deporte
2. Centros Estatales de Información y Documentación de Cultura Física y Deporte, apoyados que alcanzan la categoría de nivel alto
3. Apoyos económicos para la Coordinación Interinstitucional y el desarrollo de los proyectos del Programa Deporte.

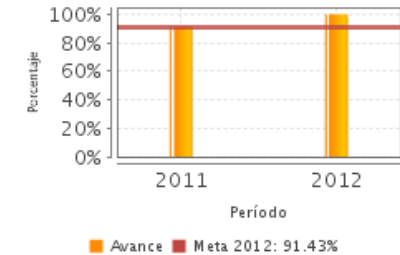
1. Promedio de apoyos económicos del programa deporte transferido a entidades federativas, organismos e instituciones miembros del SINADE.

Unidad de Medida	Año Base	Frecuencia	Meta 2012	Valor 2012	Valor 2011
Otro, promedio	2008	Anual	5,000,000.00	12,345,022.00	12,345,022.00



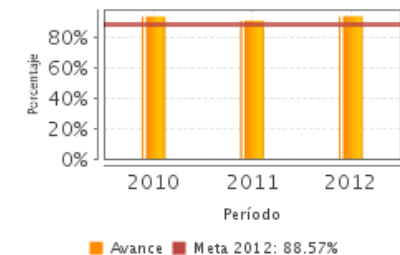
2. Porcentaje de Entidades apoyadas económicamente para la formación, capacitación y certificación de especialistas en el deporte

Unidad de Medida	Año Base	Frecuencia	Meta 2012	Valor 2012	Valor 2011
Porcentaje	2011	Anual	91.43	100.00	91.42



3. Porcentaje de entidades miembros del SINADE apoyadas en materia de infraestructura deportiva

Unidad de Medida	Año Base	Frecuencia	Meta 2012	Valor 2012	Valor 2011
Porcentaje	2010	Anual	88.57	94.29	91.42



SD: Sin Dato ND: No Disponible Fuente: Secretaría de Hacienda y Crédito Público (SHCP).

Fuentes de Información

Reglas de Operación 2012
Informes Trimestrales 2012
Informes de Evaluaciones Externas (ECR)
Plantilla de Población Atendida (PPA)
Plantilla de Población Atendida (PPA) en Municipios de la Cruzada contra el Hambre
Definición y justificación de la Población Potencial, Objetivo y Atendida 2012 (Debe incluir la manera en que se cuantifican las poblaciones)
Avance del Indicador Sectorial (2007-2012)
Avance en los Aspectos Susceptibles de Mejora (marzo 2013)
Informes Ejecutivos y completos de la EED (2008-2009, 2009-2010 y 2010-2011)
Aspectos Susceptibles de Mejora (abril 2013)
Consideraciones sobre la evolución del presupuesto
Cambios relevantes en ROP o Lineamientos de 2011 ó 2012

* En el Informe Completo se puede consultar el Glosario de Siglas y Acrónimos

Calidad y Suficiencia de la Información disponible para la Evaluación

La información contenida en el MEED ha permitido atender los requerimientos de la Evaluación Específica de Desempeño 2012-2013 por lo que se considera suficiente y de calidad.

Información de la Coordinación y Contratación

Contratación:

- Forma de contratación del evaluador externo: Adjudicación Directa
- Costo de la Evaluación: \$ 96,280
- Fuente de Financiamiento: Recursos Fiscales

Datos generales del evaluador:

1. Instancia Evaluadora: N.I.K. Beta S.C.
2. Coordinador de la Evaluación: M.Begona Iguiniz Echeverría
3. Correo Electrónico: nikbetaconsultoria@gmail.com
4. Teléfono: 55284297

Datos de Contacto CONEVAL:

Thania de la Garza Navarrete tgarza@coneval.gob.mx (55) 54817245
Manuel Triano Enríquez mtriano@coneval.gob.mx (55) 54817239
Hugo Mendoza Núñez hmendoza@coneval.gob.mx (55) 54817272

Unidad Administrativa Responsable del Programa:

Comisión Nacional de Cultura Física y Deporte

Datos del Titular:

Nombre: Bernardo de la Garza Herrera
Teléfono: 59275200 ext. 1201
Correo Electrónico: bdelagarza@conade.gob.mx