

**● Descripción****▶ ¿Qué busca?**

Contribuir a estabilizar e incrementar los ingresos de los productores agropecuarios y pesqueros, fortaleciendo su participación en los mercados mediante el incremento de sus márgenes de operación.

▶ ¿Qué resultados quiere lograr?

Productores agropecuarios y pesqueros obtienen mayores márgenes de operación.

● Resultados

El Programa no cuenta con Evaluaciones de Impacto, que son aquellas que identifican resultados atribuibles al mismo.

● Hallazgos Relevantes

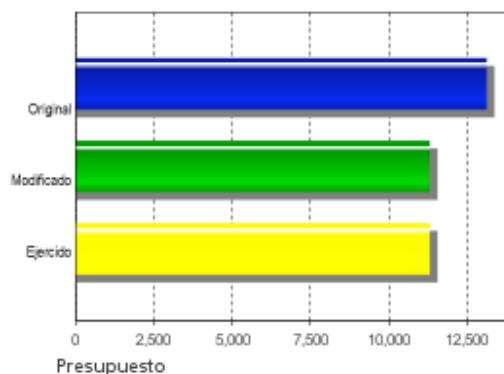
El Programa de Apoyos a la Competitividad por Ramas de Producción tiene potencial para complementarse y generar sinergias con otros programas federales, particularmente con el programa de Alianza para el Campo. Sin embargo, la evidencia encontrada muestra que más que complementariedad entre ellos existe duplicidad y competencia entre las actividades que impulsan. (ECO2008)

El Programa fue diseñado con base en un problema definido de forma ambigua como: deficiencias de los elementos esenciales en los procesos productivos y de comercialización del sector agropecuario y pesquero. El problema central que en verdad quiere atender es: Productores agropecuarios y pesqueros obtienen reducidos márgenes de operación. Dicha definición reconoce la naturaleza del Programa en cuanto a su incidencia sobre los ingresos de los productores beneficiarios y sus costos de producción. (EDS2008)

El Programa no cuenta con una definición de la población potencial y no establece una diferencia entre ésta y la población objetivo (PO). La actual definición de PO del Programa está desagregada por componente. Para algunos componentes se utiliza una definición de PO basada en las características y requisitos para estar inscritos en un Padrón de Beneficiarios. Para otros, las características son pertinentes y están relacionadas con la actividad económica de los agentes que presentan el problema que se ha identificado. (EDS2008)

Algunos de los Componentes no son necesarios con respecto al Propósito del Programa, puesto que su actual definición genera ineficiencias en la asignación de recursos y establece incentivos perversos sobre sus beneficiarios. De manera específica, el Componente 1(energéticos agropecuarios) genera desincentivos a que los productores beneficiarios renueven sus bienes de capital y el Componente 2 (ingreso objetivo) genera distorsiones en el mercado en el que los productores compensados actúan, dado que la compensación sobre los ingresos determina que ciertos cultivos sean rentables de forma artificial, y desincentiva la reconversión hacia otros que son de mayor productividad y rentabilidad. (EDS2008)

Presupuesto 2009 (Millones de Pesos)



● Avances Indicadores

El indicador de participación de la gasolina ribereña indica que se cumplió con la meta 2009 (58%); el de diesel marino muestra un avance superior (43%) a la meta (31%); el de gestión referente a la cobertura de agricultura por contrato (14%) se encuentra por debajo de la meta (22%); el referente a la compensación del ingreso es poco más del doble (32%) de la meta (14%); y los demás indicadores de resultados no indican el valor alcanzado.

● Avances 2010

No se integró información en el Sistema de Evaluación del Desempeño (SED) sobre este apartado.

● Aspectos de Mejora derivados de las Evaluaciones Externas

Avances en Aspectos de Mejora 2008

El programa no está sujeto al Mecanismo para el seguimiento a los aspectos susceptibles de mejora derivado de informes y evaluaciones a los programas federales de la Administración Pública Federal 2008.

Aspectos que el Programa ha decidido realizar

El programa no está sujeto al Mecanismo para el seguimiento a los aspectos susceptibles de mejora derivado de informes y evaluaciones a los programas federales de la Administración Pública Federal.



● Conclusiones del Evaluador Externo

El Programa no tiene una definición adecuada del objetivo, en parte debido a que nace a partir de la conjunción de otros programas con objetivos que no necesariamente se encuentran alineados a un objetivo común superior. Esta conclusión se refuerza con el establecimiento de poblaciones objetivo independientes en las reglas de operación para cada componente. La indefinición del objetivo central no permite que el Programa tenga un diseño adecuado y por tanto no se puede contar con indicadores de resultados pertinentes y relevantes. Es necesario revisar de manera profunda e integral el diseño del Programa debido a que algunos apoyos presentan incidencia regresiva, como por ejemplo el caso de Ingreso Objetivo, y debido a que puede generar ineficiencias e incentivos perversos, así como distorsiones en la asignación y en el uso de los recursos, debido a que no atiende directamente las causas de los problema que busca solucionar a través de los diferentes componentes, sino que subsidia a los productores atendidos para que puedan enfrentarlos, lo cual no representa una solución al Problema. En este sentido, los subsidios que se otorgan para la reducción de los costos de los insumos energéticos generan desincentivos a la renovación de los bienes de capital de los productores beneficiarios, como es el caso de la maquinaria en la que se utiliza el diesel agropecuario o las embarcaciones de los productores pesqueros que se benefician del diesel subsidiado. Asimismo, los apoyos complementarios al ingreso de productores de granos y oleaginosas distorsionan el mercado de estos productos, sustentando actividades productivas que de otra forma no serían rentables

● Fortalezas

Algunos de los indicadores de gestión resultan pertinentes, relevantes y confiables. El programa aumentó la población atendida de 2008 a 2009 a pesar de la disminución del presupuesto ejercido.

● Retos y Recomendaciones

El principal reto del Programa consiste revisar su diseño, lo que implica definir la pertinencia o no de cada uno de los componentes que actualmente lo forman. Asimismo, es necesario definir una única población potencial y objetivo para el Programa. Para ello se propone la realización de una evaluación costo-efectividad del Programa y de cada uno de sus componentes de manera individual.

**● Observaciones CONEVAL**

Adicionalmente a los problemas de definición e incentivos que se identifican, es importante anotar que la incidencia de estos programas, medida a partir de las bases administrativas de los mismos, es altamente regresiva, especialmente en el caso de Ingreso Objetivo, al presentar niveles de concentración en los productores de mayor tamaño mucho mayores que los de Procampo (OECD 2006, BID 2008, Banco Mundial 2009). Tomando en cuenta estos resultados, si la función común a los diversos componentes agrupados bajo este programa es apoyar los márgenes de operación o ingresos de los productores (EDS 2008), se recomienda reevaluar la pertinencia de estos apoyos en su diseño actual, reorientando su cobertura hacia los productores con potencial productivo pero mayor vulnerabilidad y necesidad de apoyos complementarios.

El Consejo Nacional de Evaluación de la Política de Desarrollo Social reconoce el esfuerzo que han realizado los responsables del programa en la elaboración de indicadores. Es recomendable continuar trabajando para mejorar el conjunto de indicadores que reflejen de manera integral y fiel los resultados y avances del programa.

● Población

Definición de Población Objetivo

No tiene una definición común de su población objetivo lo que se puede apreciar en las ROP en las cuales se define en forma separada para cada componente. Existen dos grupos: uno delimitado por un padrón de beneficiarios establecido y otro basado en criterios más amplios que equiparan a la población objetivo con la población potencial.

	Unidad de Medida	Valor 2009	Incremento en cobertura respecto de 2008
Población Potencial	Productores	SD	ND
Población Objetivo	Productores	SD	ND
Población Atendida	Productores	782,062	44.66%
Población Atendida Población Objetivo	Porcentaje	ND	ND

ND: No Disponible SD: Sin Dato

● Evolución de la Cobertura

● Cobertura



Entidades atendidas	-
Municipios atendidos	-
Localidades atendidas	-

● Análisis de la Cobertura

Debido a que no se cuenta con una definición adecuada ni de la población potencial ni de la población objetivo y, por tanto, no se cuenta con una cuantificación apropiada de ninguna de ellas, no es posible analizar la cobertura del programa.

Respecto a la población atendida, el programa en 2009 aumentó su cobertura en un 42% con respecto a 2008, a pesar que el presupuesto en el mismo período disminuyó en 8%.

**Alineación de la Matriz de
Indicadores con el PND****Objetivo del PND**

Tener una economía competitiva que ofrezca bienes y servicios de calidad a precios accesibles, mediante el aumento de la productividad, la competencia económica, la inversión en infraestructura, el fortalecimiento del mercado interno y la creación de condiciones favorables para el desarrollo de las empresas, especialmente las micro, pequeñas y medianas.

Objetivo Sectorial

Mejorar los ingresos de los productores incrementando nuestra presencia en los mercados globales, promoviendo los procesos de agregación de valor y la producción de bioenergéticos.

Fin

Contribuir a estabilizar e incrementar los ingresos de los productores agropecuarios y pesqueros, fortaleciendo su participación en los mercados mediante el incremento de sus márgenes de operación.

Propósito

Productores agropecuarios y pesqueros obtienen mayores márgenes de operación.

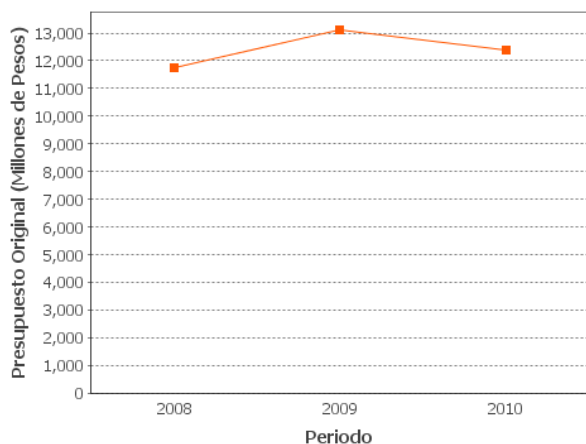
Indicadores de Resultados

ND: No Disponible SD: Sin Dato

Componentes

- 1 Apoyo temporal a los costos de los insumos energéticos entregados.
- 2 Apoyos temporales a los costos de comercialización de granos y oleaginosas otorgados.
- 3 Apoyos temporales para la adquisición de coberturas de precios de los productos agropecuarios entregados.
- 4 Apoyos temporales para fomentar el uso de los esquemas de agricultura por contrato otorgados.
- 5 Apoyo temporal para la compensación de ingresos de los productores entregado.

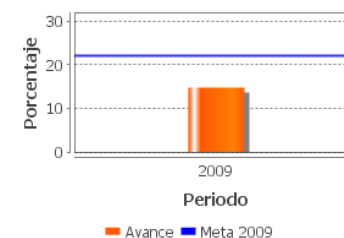
Evolución del Presupuesto



Indicadores de Servicios y Gestión

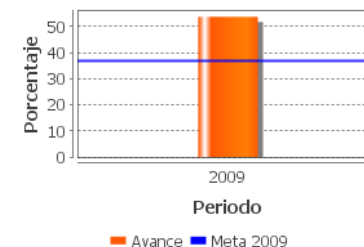
1. Porcentaje del volumen comercializado de cultivos elegibles que es cubierta anualmente con agricultura por contrato por el Programa (por ciclo agrícola, por zona, por cultivo).

Unidad de medida	Frecuencia	Meta 2009	Valor 2009	Valor
Porcentaje	Semestral	22	14.74	SD



2. Porcentaje del volumen comercializado de cultivos elegibles que es cubierta anualmente con cobertura de precios por el Programa (por ciclo agrícola, por zona, por producto).

Unidad de medida	Frecuencia	Meta 2009	Valor 2009	Valor
Porcentaje	Semestral	37	53.73	SD



ND: No Disponible SD: Sin Dato



● Fuentes de Información

Reglas de Operación del Programa de Atención a Problemas Estructurales (Apoyos Compensatorios) 2010. Evaluación del Programa de Apoyos Directos al Productor por Excedentes de Comercialización para Reconversión Productiva, Integración de Cadenas Agroalimentarias y Atención a Factores Críticos 2005. Evaluación del Programa de Apoyos a la Competitividad Componente I: Esquema de Apoyo para Insumos Estratégicos 2005. Evaluación del Programa de Apoyos a la Competitividad por Ramas de Producción 2005. Evaluación del Programa de Apoyos Directos al Productor por Excedentes de Comercialización para Reconversión Productiva Integración de Cadenas Agroalimentarias y Atención a Factores Críticos 2006. Evaluación del Fondo de Compensación a Costos Energéticos Agrícolas. Evaluación del Programa de Apoyos a la Competitividad por Ramas de Producción 2006. Evaluación de Consistencia y Resultados 2007 del Programa de Apoyos a la Competitividad por Ramas de Producción. Evaluación de Diseño del Programa de Atención a Problemas Estructurales 2008. Informes trimestrales del Programa para los ejercicios fiscales 2008 y 2009. Informe Ejecutivo de la Evaluación Específica de Desempeño 2008 del Programa de Atención a Problemas

● Información de la Evaluación

Datos generales del evaluador:

1. Institución Evaluadora: El Colegio de México A.C.
2. Coordinador de la Evaluación: Dr. Gerardo Esquivel
3. Correo Electrónico: gesquive@colmex.mx
4. Teléfono: 54493000

Forma de contratación del evaluador externo:

- Adjudicación directa
- Costo de la evaluación y fuente de financiamiento:
· \$82,930.33

Unidad administrativa responsable de dar seguimiento a la evaluación**-Unidad Administrativa Responsable:**

Subsecretaría de Agricultura

-Datos del Titular:

Nombre: Mariano Ruiz Funes Macedo

Teléfono: 55 38711000 33290

Correo electrónico: m.ruizfunes@sagarpa.gob.mx

Datos de Contacto:

-Thania de la Garza Navarrete tgarza@coneval.gob.mx (55) 54817200 ext. 70045

-Hortensia Pérez Seldner hperez@coneval.gob.mx (55) 54817200 ext. 70018