

● Descripción del Programa

Tiene como Propósito difundir información agroalimentaria y pesquera para que los productores agropecuarios, pesqueros, acuícolas y agentes económicos que participan en las cadenas agroalimentarias puedan tomar decisiones, y como Fin contribuir a que los productores rurales y pesqueros y los agentes económicos que participan en las cadenas agroalimentarias puedan tomar sus decisiones para mantener o incrementar su inserción en los mercados mediante la generación de información confiable y oportuna. El Programa no entrega subsidios ni apoyos de ninguna especie, es un sistema de información que reúne y brinda información estadística y geoespacial, correspondiente al ámbito agroalimentario y pesquero, que está al alcance de cualquier persona. Opera a través de convenios de colaboración con las entidades federativas que son renovados anualmente.

● Resultados (Cumplimiento de sus Objetivos) Efectos atribuibles al programa

** El programa no cuenta con evaluaciones de impacto debido a cuestiones relacionadas con:
- El diseño y las características del programa*

● Otros Efectos

El Programa no cuenta con un diagnóstico propio que defina claramente el problema a atender. El problema que el Propósito busca atender se basa en el Diagnóstico del Sector Rural y Pesquero de la FAO 2011.
Observación: El Programa identifica el problema a partir de su marco normativo, sin embargo, la Ley es de carácter general y no sustituye los elementos propios de un diagnóstico los cuales llevarían al Programa a identificar con claridad la problemática que atiende, su Población Potencial y Objetivo y demás elementos metodológicos. (ECR2012)

● Otros Hallazgos

El Programa ha avanzado positivamente en el uso de herramientas y tecnologías innovadoras para la captación y procesamiento de la información estadística y geoespacial. Observación: Ha implementado mecanismos que permiten regular la generación de estadísticas mediante la estandarización de procesos tal como la aplicación de la Norma Técnica del INEGI para la Generación de Información Estadística, lo que contribuye a una mejora constante en la calidad de la información y a la reducción en los tiempos de su publicación. (IT2014)
Las Poblaciones Potencial y Objetivo no están definidas de forma operativa en algún documento oficial. Observación: Si bien el SNIDRUS no es un Programa que entrega subsidios, está enfocado a generar información para la toma de decisiones de productores agropecuarios, acuícolas y agentes económicos, por lo tanto se considera pertinente identificar a estos tomadores de decisiones que serían su Población Potencial o bien definirla como Área de Enfoque, ya que son a quienes busca impactar el Programa en términos de que incrementen su inserción en los mercados mediante la generación de información confiable y oportuna. Además, es un ASM comprometido para 2015 por lo cual se encuentra en el proceso de definición. (ECR2012)

● Acciones que el programa realiza para mejorar derivado de las evaluaciones

Avances en las acciones de mejora comprometidas en años anteriores

1. No se cuenta con información que permita conocer el avance de las acciones de mejora comprometidas para el año 2015.

Aspectos comprometidos en 2015

1. Es necesario realizar la definición de la Población Potencial, Objetivo y Atendida y la cuantificación de esta última, para lograrlo se realizarán reuniones de trabajo y como resultados esperados se determinará la PP, PO y PA, además, se determinará el indicador de PA y sus metas teniendo como fecha de término el 31 de julio del 2015. 2. Elaborar el Plan Estratégico 2015-2018 con información relevante permitiendo una planeación a mediano plazo del Programa y su publicación en el portal del SIAP y como resultado se espera un Plan Estratégico que contenga las líneas estratégicas, objetivos particulares y acciones o proyectos, teniendo como fecha de término el 31 de julio del 2015.

● Avance de Indicadores y Análisis de Metas

Los indicadores seleccionados muestran una evolución positiva respecto de las metas establecidas, en 2014 el porcentaje de usuarios satisfechos que consultaron la información del SNIDRUS fue del 99% superando la meta establecida (85%). Asimismo, se logró superar la meta planteada para 2014 en un 33.8% respecto a los usuarios que consultan la información. En 2014 se atendieron un total de 489 solicitudes obteniendo una meta del 163%. También se cumplió la meta establecida de 78.95% de CADER que recopilan información agropecuaria conforme a los lineamientos del SIAP lo que representa un avance de 3.95% respecto a 2013. Se logró al 100% la elaboración de las balanzas disponibilidad-consumo de los 13 productos estratégicos, superando el resultado del año 2013 (92.31%). Desde 2011 hasta 2014 se ha cumplido al 100% con la meta de la actualización de los padrones agropecuarios. Se observa un aumento significativo en la elaboración de publicaciones con 410 para 2014 y 100 en 2013. Dado que se observa una evolución ascendente en el logro de las metas, se recomienda analizar la pertinencia de los años base en función de un posible aumento en las mismas.

● Avances del Programa en el Ejercicio Fiscal 2015

1. El Programa modificó el indicador a nivel Fin de la MIR 2015 tomando en cuenta el indicador sectorial al que está alineado. Para 2015 se solicitó la actualización de la alineación del objetivo a nivel Fin con el programa sectorial dado que en la MIR 2014 se mantenía la alineación con el programa transversal, por lo que actualmente la MIR 2015 tiene su objetivo a nivel Fin alineado con el programa sectorial ligado al indicador "Participación de la producción nacional en la oferta total de los principales granos y oleaginosas (maíz, trigo, frijol, arroz, sorgo y soya). 2. El Programa rediseñó el Propósito, en su definición, indicador y método de cálculo, en la MIR 2015.

● Población

Definición de Población Objetivo

ND

| | Unidad de Medida | 2014 | Incremento en cobertura respecto de 2013 |
|------------------------|------------------|---------|--|
| Población Potencial | ND | ND | ND |
| Población Objetivo | ND | ND | ND |
| Población Atendida | Usuarios | 720,711 | 245.99% |
| Pob. Atén. / Pob. Obj. | Porcentaje | ND | ND |

● Cobertura



● Evolución de la Cobertura



● Análisis de Cobertura

El Programa no entrega subsidios ni apoyos de ninguna especie, es un sistema de información que reúne y brinda información estadística, geoespacial, correspondiente al ámbito agroalimentario y pesquero, que está al alcance de cualquier persona por lo que no cuenta con una PP ni PO definida, sin embargo, está enfocado a generar información para la toma de decisiones de productores agropecuarios, acuícolas y agentes económicos, se considera pertinente identificarlos como su PP. El Programa considera como una aproximación de la PA a los usuarios que ingresan al portal. Se puede observar que de 2011 (1,200,000) a 2012 (1,806,294) se tuvo un incremento del 33.5%. Sin embargo, para el año 2013 el número de usuarios disminuyó a 208,306 lo que representa un -88.4%, en este año se tuvo un cambio en el software de administración de contenidos web (Joomla) a Wordpress con distintos métodos para contabilizar las visitas. En 2014 se tuvo un repunte en la cantidad de usuarios (720,711), lo que muestra un incremento del 71% respecto del año 2013, lo anterior como resultado del rediseño del portal y la publicación de nuevos productos por lo que es posible valorar la cobertura del Programa como positiva ya que además de atender a todo el territorio nacional, se incrementó el número de usuarios en el último año. El Programa presenta una cobertura nacional en su implementación y en la difusión de la información, ya que opera a través de convenios con los estados para la captación y difusión de la información.

● Alineación de la MIR con el PND 2013-2018

Objetivo del PND 2013-2018

Construir un sector agropecuario y pesquero productivo que garantice la seguridad alimentaria del país

Objetivo Sectorial 2013-2018

Impulsar la productividad en el sector agroalimentario mediante inversión en capital físico, humano y tecnológico que garantice la seguridad alimentaria.

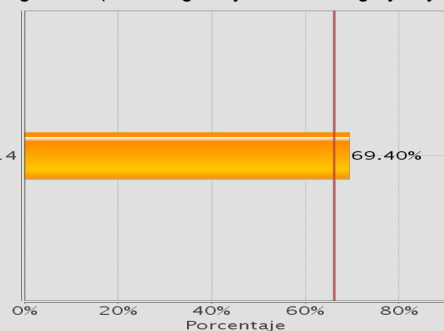
Indicador Sectorial

Participación de la producción nacional en la oferta total de los principales granos y oleaginosas (maíz, trigo, frijol, arroz, sorgo y soya)

Unidad de Medida:
Porcentaje

Línea de Base:
2014
63

■ Meta 2014:
66.1



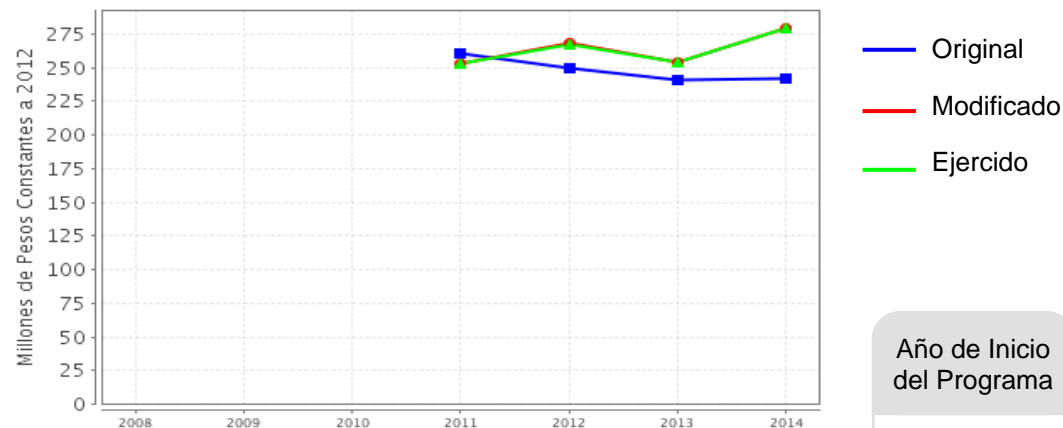
Fin

Contribuir a que los productores rurales y pesqueros y los agentes económicos que participan en las cadenas agroalimentarias puedan tomar sus decisiones para mantener o incrementar su inserción en los mercados mediante la generación de información confiable y oportuna

Propósito

Difundir información agroalimentaria y pesquera para que los productores agropecuarios, pesqueros, acuícolas y agentes económicos que participan en las cadenas agroalimentarias puedan tomar decisiones

● Evolución del Presupuesto (Millones de Pesos Constantes a 2012)



Fuente: Secretaría de Hacienda y Crédito Público (SHCP).

Valores a precios constantes promedio de 2012, actualizados con el Índice Nacional de Precios al Consumidor (INPC).

Año de Inicio
del Programa

2010

● Presupuesto 2014 (MDP)

Original

242.07

Modificado

279.03

Ejercido

279.03

● Consideraciones sobre la Evolución del Presupuesto

Como se puede observar, 2011 es el único año en que el Programa ha ejercido un monto menor al programado (253.33 MDP) que representa un -2.67% al presupuesto original que fue de 260.28 MDP, para 2012 el presupuesto ejercido (267.87 MDP) superó en un 7.14% al presupuesto programado que fue de 250.00 MDP. En 2013 el presupuesto ejercido descendió a 253.82 MDP, un -5.24% respecto de 2012. Por último en 2014 se presenta un incremento importante en relación con el presupuesto original (242.07 MDP) logrando ejercer un 15.26% más (279.03 MDP).

Por medio de la gráfica se puede observar que desde 2012 el Programa siempre ha ejercido una cantidad mayor al presupuesto original lo que ha generado un aumento en la cobertura que ha tenido (aumento de CADER que participan en la recolección y difusión de información, publicaciones elaboradas y solicitudes atendidas) lo cual es positivo ya que contribuye con el aumento de las metas de los Componentes y Actividades del Programa.

● Conclusiones del Evaluador Externo

El SNIDRUS es un Programa que constituye la fuente oficial de información estadística y geográfica del sector agroalimentario y pesquero, integra y difunde datos en la materia que pueden ser consultados por el público en general y busca impactar en la toma de decisiones de los productores agropecuarios, acuícolas y agentes económicos. En este sentido, no es un Programa que otorgue subsidios o apoyos, sin embargo, es un instrumento de gran relevancia para la toma de decisiones que incidan en el desarrollo rural sustentable. Respecto al desempeño del Programa en 2014 se observa que cumplió con las metas establecidas en la MIR ya que en los 2 indicadores de resultados se rebasó la meta planeada y para los cinco indicadores seleccionados de servicios y gestión, cuatro cumplieron con su meta y uno la sobrepasó (Procesamiento y distribución de imágenes satelitales). Por lo anterior, se determina que el desempeño del Programa U017 en 2014 fue positivo. Respecto a la cobertura, el Programa considera como una aproximación de la Población Atendida a los usuarios que ingresan al portal, también atiende solicitudes específicas de información de otros actores (individuos, organizaciones, entidades, etc.); con relación a los usuarios que ingresaron al portal en 2014 se tuvo un repunte con 720,711 consultas lo que representa un incremento del 71% respecto del año 2013.

El Programa presenta un presupuesto creciente desde su inicio, lo cual ha permitido que las metas se superen. Como hallazgos relevantes se observa que el Programa ha avanzado positivamente en el uso de herramientas y tecnologías innovadoras para la captación y procesamiento de la información estadística y geoespacial, el Programa no cuenta con un diagnóstico propio que defina claramente el problema a atender y no tiene un documento donde defina y cuantifique a la Población Potencial y Objetivo. El Programa tiene 2 aspectos de mejora comprometidos para 2015: la definición de la Población Potencial, Objetivo y Atendida y la cuantificación de esta última; y elaborar el Plan Estratégico 2015-2018. En la MIR 2015 el Programa modificó el indicador a nivel Fin tomando en cuenta el indicador sectorial al que está alineado y rediseñó el Propósito en su definición, indicador y método de cálculo.

● Fortalezas

1. El Programa constituye la fuente oficial de información estadística y geográfica del sector agroalimentario y pesquero, integra y difunde datos en la materia que pueden ser consultados por el público en general. 2. Es un instrumento de utilidad tanto para la investigación como para la toma de decisiones por parte de los productores agropecuarios, pesqueros, acuícolas y agentes económicos contribuyendo de manera eficaz al logro del Fin y dando cumplimiento al mandato de la LDRS que lo constituye. 3. Es un instrumento relevante no sólo para los productores y agentes económicos, también para el diseño y ejecución de políticas públicas que incidan en el desarrollo rural sustentable. En este sentido el SNIDRUS atiende requerimientos específicos de integración de información estadística y geoespacial de diferentes instituciones. 4. El U017 tiene cobertura en todo el territorio nacional ya que opera a través de convenios con los estados para la obtención y difusión de la información.

● Retos y Recomendaciones

1. Definir en algún documento oficial a la Población Potencial y Objetivo que busca atender. 2. Instrumentar algún mecanismo que permita conocer si la información que utilizan los tomadores de decisiones (productores agropecuarios, pesqueros, acuícolas y agentes económicos) es clara, útil, oportuna y accesible. 3. Revisar y documentar la metodología para la definición de las metas, establecer un año base inmediato o actualizado con el objetivo de que éstas puedan ser más ambiciosas y evitar que sean laxas. 4. Dado que el Programa opera a través de convenios con los estados, se recomienda incluir en la MIR un indicador que de muestra de esos convenios, mida sus aportaciones al SNIDRUS y la coordinación con las entidades.

● Observaciones del CONEVAL

"El Programa en 2014 y 2015 no ha identificado claramente el problema que busca atender". El objetivo principal del programa aún no se considera que contenga un enfoque de resultados puesto que no refleja claramente el cambio que se pretende generar en la población objetivo; el objetivo principal del programa hace referencia sólo a proporcionar información pero no al cambio que se genera en la población objetivo.

En la reestructuración programática para 2016, planteada en el documento "Estructura programática a emplear en el proyecto de presupuesto de egresos 2016", se propone la fusión del programa evaluado. En este sentido, el nuevo programa debe contar con un diagnóstico completo que defina claramente la problemática que busca atender y el tipo de intervención que se va a instrumentar. El nuevo diseño debe contemplar las buenas prácticas y las lecciones aprendidas en el sector.

● Opinión de la Dependencia (Resumen)

Se señala que el SIAP no está de acuerdo en que se continúe evaluando al SNIDRUS como si se tratará de un programa de subsidios, a pesar de que se ha aclarado anteriormente, que el SNIDRUS es un componente que está etiquetado desde origen como programa U "otros subsidios"¹, en la práctica, no es un programa de cobertura social; éste consiste de un amplio sistema de información integrado por diversos subcomponentes, como lo son los vínculos estatales, paraestatales, con organismos internacionales, etc., en los cuales se apoya para obtener y publicar la información estadística del sector, y que dicha información emitida se encuentra disponible al público en general por mandato legal. En este sentido se continúa solicitando al SIAP que defina la población objetivo, la población potencial, así como la población atendida, es decir, se insiste en evaluar al componente SNIDRUS como un programa de subsidios, cuando estos conceptos no aplican para el componente. El presupuesto para los Estados ya está determinado de origen y el SIAP administra solamente una parte del mismo. Dicho presupuesto se le entrega a las entidades y son éstas quienes aplican los recursos. También se indica que en el SNIDRUS participan 10 dependencias en una comisión intersecretarial coordinada por la SAGARPA. Finalmente, se indica que la información que genera y publica el SIAP como parte del componente SNIDRUS está definida desde el sustento legal del componente mismo. También se menciona que las evaluaciones que se han realizado al componente no corresponden a programas tipificados como subsidios.

● Indicadores de Resultados

Fin

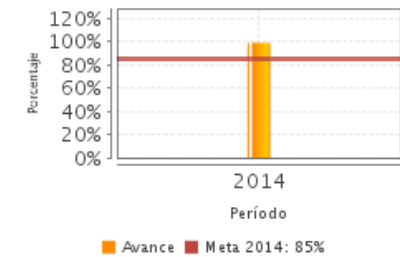
Contribuir a que los productores rurales y pesqueros y los agentes económicos que participan en las cadenas agroalimentarias puedan tomar sus decisiones para mantener o incrementar su inserción en los mercados mediante la generación de información confiable y oportuna

Propósito

Difundir información agroalimentaria y pesquera para que los productores agropecuarios, pesqueros, acuícolas y agentes económicos que participan en las cadenas agroalimentarias puedan tomar decisiones

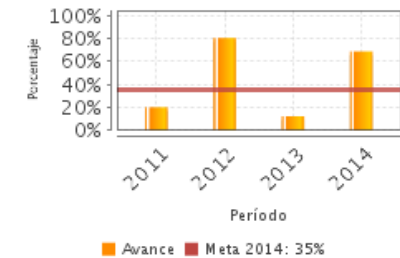
1. Porcentaje de usuarios satisfechos que consultan la información del Sistema Nacional de Información para el Desarrollo Rural Sustentable

| Unidad de Medida | Año Base | Frecuencia | Meta 2014 | Valor 2014 | Valor NA |
|------------------|----------|------------|-----------|------------|----------|
| Porcentaje | 2010 | Anual | 85.00 | 99.00 | NA |



2. Tasa de variación de usuarios que consultan la información del Sistema Nacional de Información para el Desarrollo Rural Sustentable en relación al año base

| Unidad de Medida | Año Base | Frecuencia | Meta 2014 | Valor 2014 | Valor 2013 |
|------------------|----------|------------|-----------|------------|------------|
| Porcentaje | 2010 | Anual | 35.00 | 68.80 | 12.00 |



NA: No Aplica ND: No Disponible

Fuente: Secretaría de Hacienda y Crédito Público (SHCP).

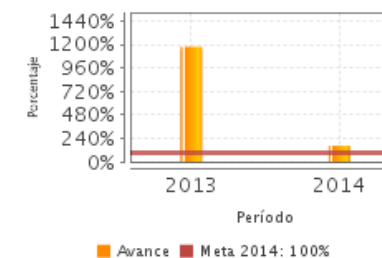
● Indicadores de Servicios y Gestión

Componentes

1. Elaboración de Balanzas disponibilidad-consumo de 13 productos estratégicos para conocer la oferta, demanda y necesidades de importación
2. Elaboración de publicaciones para divulgar información estadística y geográfica del sector agroalimentario y pesquero
3. Monitoreo e integración de información agropecuaria
4. Padrones Agropecuarios actualizados
5. Procesamiento y distribución de imágenes satelitales

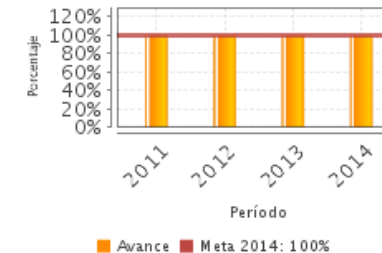
1. Porcentaje de solicitudes atendidas

| Unidad de Medida | Año Base | Frecuencia | Meta 2014 | Valor 2014 | Valor 2013 |
|------------------|----------|------------|-----------|------------|------------|
| Porcentaje | 2013 | Anual | 100.00 | 163.00 | 1176.00 |



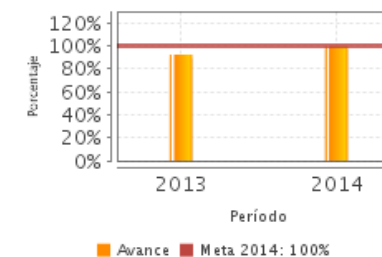
2. Porcentaje de padrones actualizados.

| Unidad de Medida | Año Base | Frecuencia | Meta 2014 | Valor 2014 | Valor 2013 |
|------------------|----------|------------|-----------|------------|------------|
| Porcentaje | 2012 | Anual | 100.00 | 100.00 | 100.00 |



3. Porcentaje de balanzas disponibilidad-consumo elaboradas

| Unidad de Medida | Año Base | Frecuencia | Meta 2014 | Valor 2014 | Valor 2013 |
|------------------|----------|------------|-----------|------------|------------|
| Porcentaje | 2013 | Anual | 100.00 | 100.00 | 92.31 |



NA: No Aplica ND: No Disponible Fuente: Secretaría de Hacienda y Crédito Público (SHCP).

Fuentes de Información

Programa Sectorial de Desarrollo Agropecuario, Pesquero y Alimentario 2013-2018, La Alineación con el objetivo sectorial (2013-2018), Ley del Sistema Nacional de Información Estadística y Geográfica (LSNIEG), Ley de Desarrollo Rural Sustentable (LDRS), Reglamento Interior del Servicio de Información Agroalimentaria y Pesquera, Acuerdos Específicos de Colaboración SAGARPA-Entidades Federativas, Informes Trimestrales 2014 del SIAP, Evaluación de Consistencia y Resultados 2011-2012, Cambios relevantes en ROP 2014, Plantilla de la Población Atendida (PPA), PPA 2014 en Municipios de la CNCH, Definición y justificación de la Población Potencial, Objetivo y Atendida 2014, Lineamientos y Criterios para el Ejercicio de Recursos en las Entidades Federativas en Materia de Información SNIDRUS 2014, Justificación del avance de indicadores respecto a sus metas, Ficha de evaluación 1013-2014, Ficha de Monitoreo 2013-2014, Aspectos Susceptibles de Mejora (ASM), Avance del Indicador Sectorial, Consideraciones sobre la evolución del presupuesto, Presupuesto ejercido por estado y municipio 2009-2014, MIR 2011, 2012 y 2013, MIR y Fichas Técnicas de Indicadores 2014 y 2015.

* En el Informe Completo se puede consultar el Glosario de Siglas y Acrónimos

Calidad y Suficiencia de la Información disponible para la Evaluación

Se considera que la información provista fue suficiente y de calidad para cubrir todos los aspectos de la evaluación, identificar el avance del desempeño del Programa, sus fortalezas y oportunidades. Sin embargo, y debido a que no existen evaluaciones de impacto de años previos, no se pudo cubrir esa sección de la evaluación. Tampoco se cuenta con información que permita evaluar el avance de los Aspectos Susceptibles de Mejora comprometidos para el 2015.

Información de la Coordinación y Contratación

Contratación:

- Forma de contratación del evaluador externo: Convenio
- Costo de la Evaluación: \$ 140,000
- Fuente de Financiamiento: Recursos fiscales

Datos de Contacto CONEVAL:

Thania de la Garza Navarrete tgarza@coneval.gob.mx 54817245
Liv Lafontaine Navarro llafontaine@coneval.gob.mx 54817239
Erika Ávila Mérida eavila@coneval.gob.mx 54817289

Datos generales del evaluador:

1. Instancia Evaluadora: Centro de Investigaciones y Estudios Superiores en Antropología Social
2. Coordinador de la Evaluación: María Antonieta Gallart Noceti
3. Correo Electrónico: mantonieta.gallart@gmail.com
4. Teléfono: 54873600 ext. 1310

Datos de Unidad Administrativa:

Titular

Nombre: Patricia Ornelas Ruiz
Teléfono: 3871 8500 Ext. 48161
Correo Electrónico: patricia.ornelas@siap.gob.mx