

## ● Descripción del Programa

El Programa Promueve la conservación de los ecosistemas y su biodiversidad en las Regiones Prioritarias, mediante el aprovechamiento sostenible de los mismos, con igualdad de oportunidades para las mujeres y hombres, con énfasis en la población indígena de las localidades, a través de la adopción y práctica de actividades productivas alternativas y el fortalecimiento de capacidades locales de gestión, con participación equitativa de mujeres y hombres en la planeación y programación de acciones. Apoya estudios, proyectos técnicos y cursos de capacitación y está dirigido a mujeres y hombres de 18 o más años de edad que conforman grupos organizados que no estén constituidos como personas morales, Ejidos y Comunidades y personas morales distintas a ejidos y comunidades, que sean propietarios, poseedores, usufructuarios o usuarios de los recursos naturales comprendidos dentro de las Regiones Prioritarias.

## ● Resultados (Cumplimiento de sus Objetivos) Efectos atribuibles al programa

\* El programa no cuenta con evaluaciones de impacto debido a cuestiones relacionadas con:  
- Otra: El programa ha realizado Análisis de factibilidad para realizar una Evaluación de impacto.

### ● Otros Efectos

El programa no identifica hallazgos directamente relacionados con su Fin o Propósito que provengan de evaluaciones externas (que no sean de impacto) y/o de información que provenga de estudios nacionales o internacionales de programas similares. (OTR2015)

## ● Otros Hallazgos

12 indicadores de componentes y actividades (valorar la disminución de los indicadores). (MIR2014)  
El programa ha realizado tres análisis de factibilidad para llevar a cabo una evaluación de impacto al programa PROCOCES. (OTR2014)

## ● Acciones que el programa realiza para mejorar derivado de las evaluaciones

### Avances en las acciones de mejora comprometidas en años anteriores

1. Definir y cuantificar la población objetivo del PROCODES. 2. Metas de los indicadores de resultados del PROCODES 2014 replanteadas. 3. Micrositio del PROCODES en el SIG de la página de internet de la CONANP.

### Aspectos comprometidos en 2015

*El programa no comprometió Aspectos de Mejora en el 2015*

## ● Avance de Indicadores y Análisis de Metas

De los indicadores de la MIR 2014, 5 no alcanzaron las metas planteadas, 8 indicadores alcanzaron o superaron la meta planteada y 1 alcanzó la meta. Respecto a años anteriores, en varios indicadores las metas establecidas han sido más bajas. El indicador de Propósito no logra demostrar la incidencia del programa ante la problemática, es decir, en qué medida los rubros de apoyo han contribuido a la conservación. Los indicadores se han precisado respecto a los de años anteriores, muestran las variables de género, inclusión indígena y participación comunitaria. Existen 6 indicadores de actividad en los que el método de cálculo es el mismo aplicado a los diversos rubros apoyados que pueden conjuntarse en dos, pues lo que muestran es el número de convenios suscritos y el porcentaje de apoyo a grupos vulnerables, lo que simplificaría la MIR; en el método de cálculo se puede detallar y sumar los tipos de apoyo a los que se refiere.

## ● Avances del Programa en el Ejercicio Fiscal 2015

1. Cuantificar la población potencial y objetivo del PROCODES. Se cuenta con una base de datos en Excel con las Poblaciones Objetivo y Potencial del PROCODES, se concluyó en 2014. 2. Se unifica en las ROP el nombre de las Áreas Naturales Protegidas, sus zonas de influencia y otras modalidades de conservación y ANP, sus zonas de influencia y RP para la Conservación. 3. Se modificó la definición de Población Objetivo derivado de la Recomendación de la Evaluación Específica de Desempeño del PROCODES 2012-2013, ya que la definición de población potencial no es compatible con la definición de la población objetivo. 4. Se realizaron algunos ajustes a los criterios específicos, derivada de la Recomendación al Desempeño de la Auditoría Especial de Desempeño de la ASF. 5. Se reduce del 3.33 al 3.16 el porcentaje del gasto de operación del Programa por los Lineamientos de austeridad, lo que da una reducción del 5%. 6. Se actualizó la definición de población a la cual va dirigido el PROCODES, en apego a los cambios realizados en las ROP 2015. 7. Se ajustan los porcentajes en apego a los cambios realizados en las ROP 2015 para el rubro de capacitación para atender las contingencias. 8. Se modificó la definición de Población Objetivo.

## Población

### Definición de Población Objetivo

**Población objetivo:** El total de mujeres y hombres de 18 o más años de edad que conforman grupos organizados que no estén constituidos como personas morales, Ejidos y Comunidades y personas morales distintas a ejidos y comunidades, que sean propietarios, poseedores, usufructuarios o usuarios de los recursos naturales comprendidos dentro de las Regiones Prioritarias, enlistadas en el Anexo número 1 de las Reglas de Operación.

	Unidad de Medida	2014	Incremento en cobertura respecto de 2013
Población Potencial	Personas	1,705,472	ND
Población Objetivo	Personas	1,034,821	ND
Población Atendida	Personas	41,908	0.31%
Pob. Aten. / Pob. Obj.	Porcentaje	4.05%	ND

## Cobertura



## Evolución de la Cobertura



## Análisis de Cobertura

El presupuesto ha aumentado, sin embargo la población atendida ha ido disminuyendo, no se encuentra justificación o razones de este hecho. El programa cuenta con información desagregada por género, indígenas, localidad, municipio y RP. El programa ha cuantificado su Población Potencial y objetivo con datos de INEGI del año 2010, terminando su cuantificación en diciembre de 2014. El número de municipios apoyados ha aumentado pero sin embargo, la población y localidades atendidas disminuyen. La Población Atendida representa el 4% del total de su Población Objetivo en el año 2014. Se atendieron 1,365 localidades de 419 municipios en 31 Entidades Federativas, que se encuentran en las Regiones Prioritarias del Anexo 1 de las ROP.

## ● Alineación de la MIR con el PND 2013-2018

### Objetivo del PND 2013-2018

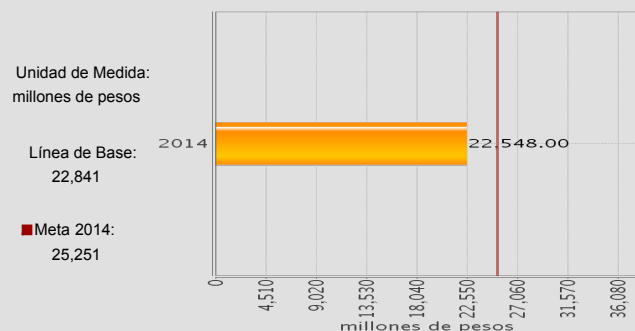
Impulsar y orientar un crecimiento verde incluyente y facilitador que preserve nuestro patrimonio natural al mismo tiempo que genere riqueza, competitividad y empleo

### Objetivo Sectorial 2013-2018

Recuperar la funcionalidad de cuencas y paisajes a través de la conservación, restauración y aprovechamiento sustentablemente del patrimonio natural.

### Indicador Sectorial

Valor de la producción obtenida a partir del aprovechamiento sustentable de los recursos naturales.



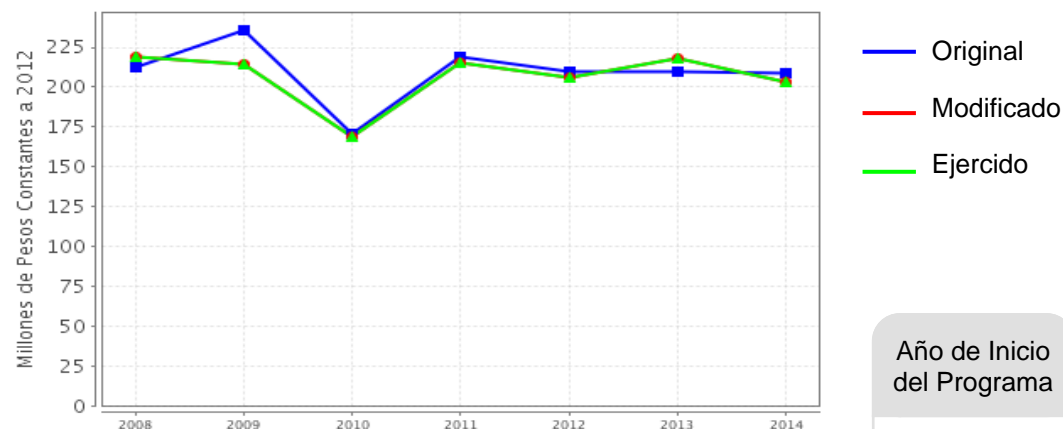
### Fin

Contribuir para recuperar la funcionalidad de cuencas y paisajes a través de la conservación, restauración y aprovechamiento sustentable del patrimonio natural en las Áreas Naturales Protegidas, zonas de influencia y otras modalidades para la conservación, mediante el fomento actividades productivas alternativas apropiadas a las características de cada región y el

### Propósito

Las localidades asentadas en Áreas Naturales Protegidas, zonas de influencia y otras modalidades de conservación se fortalecen y adquieren capacidades locales para realizar actividades de conservación de ecosistemas y su biodiversidad.

## ● Evolución del Presupuesto (Millones de Pesos Constantes a 2012)



Fuente: Secretaría de Hacienda y Crédito Público (SHCP).

Valores a precios constantes promedio de 2012, actualizados con el Índice Nacional de Precios al Consumidor (INPC).

Año de Inicio del Programa

2001

### ● Presupuesto 2014 (MDP)

Original

208.93

Modificado

202.90

Ejercido

202.90

### ● Consideraciones sobre la Evolución del Presupuesto

El PROCODES contó con un presupuesto al año 2014 de \$202.9 millones de pesos modificado y ejercido, que le permite atender a 41,908 personas, ha operado ininterrumpidamente desde su creación. El presupuesto del Programa ha tenido un incremento anual considerable, a excepción de 2010 cuando se llevaron a cabo reducciones presupuestales establecidas por la SHCP.

El porcentaje asignado a los Gastos de Operación del PROCODES se reduce en un 5.0% con respecto al porcentaje autorizado en el ejercicio fiscal anterior para los gastos de operación, pasando de un máximo de gasto de operación del 10.0% en 2007 a un máximo de 3.33% para 2014. Esto ha permitido incrementar el presupuesto destinado a los beneficiarios; sin embargo ha implicado una afectación directa a la capacidad de dar seguimiento puntual de la CONANP a la ejecución del Programa. Aumentaron las ANP y RPC que recibieron apoyos a través del PROCODES, así como el número de las localidades beneficiadas.

## ● Conclusiones del Evaluador Externo

El programa PROCODES, es un programa consolidado en cuanto a su operatividad, a la fecha no se conoce la incidencia del programa en la conservación que es el objetivo del mismo. El indicador de propósito debe reflejar la incidencia de las acciones realizadas con apoyo del programa para el cumplimiento de ese objetivo general. Cuenta con amplia información que ha sistematizado en una base de datos. Cuenta con 5 Evaluaciones de Consistencia y Resultados, lo que ha permitido que el programa haya mejorado constantemente su funcionamiento y operatividad en base a las mismas. Tiene definida la población potencial, objetivo y atendida, y su plantilla de población esta desagregada por número de personas, género, localidad y municipio. Se encuentra alineado con el PS 2013-2018. El presupuesto asignado en 2014 de \$202.9 Millones de pesos se ejerció en su totalidad. Difunde su convocatoria, proporciona información y asistencia técnica para la conformación de solicitudes, supervisa las acciones que apoya, evalúa los proyectos, aunque la reducción del porcentaje asignado a gastos de operación afecta esta función. Sin embargo, debe revisarse si la difusión de la convocatoria es la más apropiada y verificar si llega a los potenciales beneficiarios, en un lenguaje accesible y con oportunidad de tiempo, que les permita mayor acercamiento y que aumente el número de beneficiarios, dado que se observa que con mayores recursos la población atendida ha disminuido.

## ● Fortalezas

1. Focalización de los apoyos y rubros que atiende, incorporando la dimensión de género y población indígena. Además ha identificado como problema a atender las contingencias ambientales como la prevención de incendios forestales a través de la creación de brigadas comunitarias, a las que capacita. 2. Información suficiente y pertinente sobre su operatividad, que ha sido sistematizada. 3. El programa ha llevado a cabo tres análisis de factibilidad con la finalidad de conocer la incidencia del programa, no obstante la EI no se ha realizado por, el alto costo monetario y la dificultad de la medición del impacto social y el ambiental del programa. 4. Cuenta con varias Evaluaciones, lo que le ha permitido realizar mejoras en la operación, focalización y en los rubros de apoyo. 5. Los operadores del programa siempre han sido receptivos a las evaluaciones y han implementado las recomendaciones derivadas de las mismas.

## ● Retos y Recomendaciones

1. Es necesario conocer la incidencia de las acciones que apoya el programa en el objetivo general establecido en las ROP que es Promover la conservación de los ecosistemas y su biodiversidad en las Regiones Prioritarias; por lo que se recomienda retomar los análisis de factibilidad ya realizados y gestionar la realización de una Evaluación, por la importancia social y ambiental que reviste este programa. 2. Realizar un análisis para determinar porque con mayor presupuesto la Población Atendida ha disminuido respecto a años anteriores. 3. El indicador de propósito debe construirse de tal manera que refleje la incidencia de las acciones apoyadas en el objetivo general, se recomienda su revisión.

- Observaciones del CONEVAL

"El Programa en 2014 y 2015 no ha identificado claramente el problema que busca atender". El objetivo principal del programa aún no se considera que contenga un enfoque de resultados puesto que no refleja claramente el cambio que se pretende generar en la población objetivo, solamente se hace referencia a la capacitación de las localidades asentadas en Áreas Naturales Protegidas pero no en el cambio que se genera derivado de dicha capacitación.

- Opinión de la Dependencia (Resumen)

El PROCODES es un programa consolidado, con buena definición de sus componentes y su incremento presupuestario incide directamente en el incremento de ANP y RPC atendidas. Aun cuando la recomendación de llevar a cabo una Evaluación de Impacto se ha recibido en diversas ocasiones, no ha sido posible llevarla a cabo principalmente por la complejidad de la metodología requerida para ello y la aprobación de esta por parte de CONEVAL. Respecto a la disminución de la Población Atendida, existen varios factores, uno de los principales fue el establecimiento del SIIPP-G, donde se solicita a los beneficiarios presentar documentos que muchas veces no tienen disponibles, lo que ha hecho que no puedan solicitar los apoyos; por ello, se está llevando a cabo un mayor acercamiento a la población para apoyarles con la documentación necesaria para solicitar recursos. Por otra parte, el Programa tiene claramente identificado el problema que busca atender, así ha sido establecido en las diversas evaluaciones externas realizadas al Programa.

## Indicadores de Resultados

### Fin

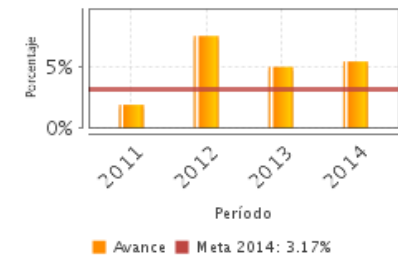
Contribuir para recuperar la funcionalidad de cuencas y paisajes a través de la conservación, restauración y aprovechamiento sustentable del patrimonio natural en las Áreas Naturales Protegidas, zonas de influencia y otras modalidades para la conservación, mediante el fomento actividades productivas alternativas apropiadas a las características de cada región y el fortalecimiento de las capacidades locales para la gestión de su desarrollo.

### Propósito

Las localidades asentadas en Áreas Naturales Protegidas, zonas de influencia y otras modalidades de conservación se fortalecen y adquieren capacidades locales para realizar actividades de conservación de ecosistemas y su biodiversidad.

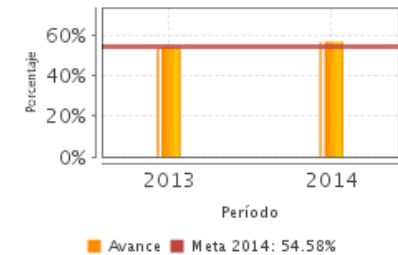
1. Porcentaje de la superficie de las Áreas Naturales Protegidas, zonas de influencia y otras modalidades para la conservación, que se conserva mediante el uso y aprovechamiento sustentable .

Unidad de Medida	Año Base	Frecuencia	Meta 2014	Valor 2014	Valor 2013
Porcentaje	2010	Anual	3.17	5.43	4.98



2. Porcentaje de localidades que adquirieron habilidades y conocimientos para realizar actividades de conservación de ecosistemas y su biodiversidad en Áreas Naturales Protegidas y zonas de influencia y otras modalidades de conservación.

Unidad de Medida	Año Base	Frecuencia	Meta 2014	Valor 2014	Valor 2013
Porcentaje	2011	Trimestral	54.58	56.88	54.36



NA: No Aplica ND: No Disponible

Fuente: Secretaría de Hacienda y Crédito Público (SHCP).

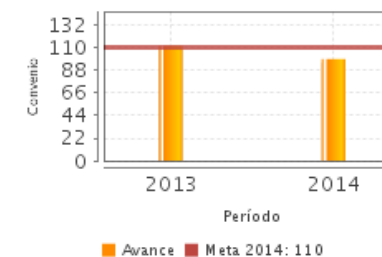
## ● Indicadores de Servicios y Gestión

### Componentes

1. Apoyos económicos otorgados a las localidades a través de brigadas de contingencia ambiental para prevenir, mitigar y restaurar situaciones de riesgo derivadas de actividades humanas o fenómenos naturales que pueden poner en peligro la integridad de uno o varios ecosistemas de las Áreas Naturales Protegidas, zonas de influencia y otras modalidades para la conservación.
2. Apoyos económicos otorgados a las localidades de las Áreas Naturales Protegidas, zonas de influencia y otras modalidades de conservación, por parte del Programa de Conservación para el Desarrollo Sostenible para la realización de cursos de capacitación.
3. Apoyos económicos otorgados a las localidades de las Áreas Naturales Protegidas, zonas de influencia y otras modalidades de conservación, por parte del Programa de Conservación para el Desarrollo Sostenible para la realización de estudios técnicos.
4. Apoyos económicos otorgados a las localidades de las Áreas Naturales Protegidas, zonas de influencia y otras modalidades de conservación, por parte del Programa de Conservación para el Desarrollo Sostenible para la realización de proyectos.

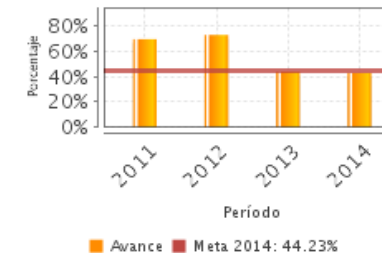
1. Convenios de concertación suscritos de brigadas comunitarias de contingencia ambiental.

Unidad de Medida	Año Base	Frecuencia	Meta 2014	Valor 2014	Valor 2013
Convenio	2011	Trimestral	110.00	99.00	112.00



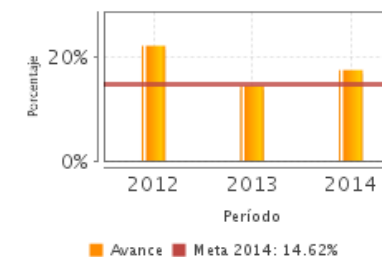
2. Porcentaje de localidades que reciben apoyos económicos para realizar proyectos, cursos de capacitación y estudios técnicos, con participación de mujeres

Unidad de Medida	Año Base	Frecuencia	Meta 2014	Valor 2014	Valor 2013
Porcentaje	2006	Trimestral	44.23	42.93	44.15



3. Porcentaje de localidades que reciben apoyos económicos para realizar proyectos, cursos de capacitación y estudios técnicos, con participación de indígenas

Unidad de Medida	Año Base	Frecuencia	Meta 2014	Valor 2014	Valor 2013
Porcentaje	2011	Trimestral	14.62	17.38	14.30



NA: No Aplica ND: No Disponible Fuente: Secretaría de Hacienda y Crédito Público (SHCP).



## Fuentes de Información

Normatividad 2014, Informes Trimestrales 2014, Informes de Evaluaciones Externas, 2012 Informes de Evaluaciones Externas, 2009 Informes de Evaluaciones Externas, 2011 Informes de Evaluaciones Externas, Informes de Evaluaciones Externas 2013, Informes de Evaluaciones Externas, 2008, 2010, 2011, 2013 Informes Ejecutivos de la EED, 2014 Otros documentos relevantes, Ficha de monitoreo 2013-2014, 2014 Alineación con el objetivo sectorial (2013-2018), Informes Trimestrales, 2014 Aspectos Susceptibles de Mejora (ASM), , 2014 Avances de los ASM, 2015 Avances de los ASM, 2014 Normatividad, normatividad 2015 , 2015 Cambios relevantes en normatividad 2014, 2014 Cuantificación de la cobertura 2008-2014, 2014 Otros documentos relevantes, 2015 Cambios relevantes en normatividad, 2015 Consideraciones sobre la evolución del presupuesto, 2015 Avance del Indicador Sectorial, 2014 Plantilla de Población Atendida (PPA) 2014 en Municipios de la Cruzada contra el Hambre, 2014 Presupuesto ejercido por estado y municipio 2009-2014, Definición y justificación de la Población Potencial, Objetivo y Atendida, 2014 Justificación del avance de indicadores respecto a sus metas, 2014 Otros documentos relevantes, 2011

\* En el Informe Completo se puede consultar el Glosario de Siglas y Acrónimos

## Calidad y Suficiencia de la Información disponible para la Evaluación

La información presentada por el programa PROCODES es suficiente y pertinente, ya que permite verificar el ámbito de la operación del programa, aunado a que cuenta con una gran cantidad de información en todos los rubros solicitados por el MEED. Es de utilidad para una correcta Evaluación, proporcionar información sobre la construcción de los indicadores y la evolución de la MIR, así como las fichas de los indicadores.

## Información de la Coordinación y Contratación

### Contratación:

- Forma de contratación del evaluador externo: Convenio
- Costo de la Evaluación: \$ 140,000
- Fuente de Financiamiento: Recursos fiscales

### Datos de Contacto CONEVAL:

Thania de la Garza Navarrete tgarza@coneval.gob.mx 54817245  
Liv Lafontaine Navarro llafontaine@coneval.gob.mx 54817239  
Erika Ávila Mérida eavila@coneval.gob.mx 54817289

### Datos generales del evaluador:

1. Instancia Evaluadora: El Colegio de México A.C.
2. Coordinador de la Evaluación: Dra. Judith Domínguez Serrano
3. Correo Electrónico: judithdominguez@colmex.mx
4. Teléfono: 5449-3000 ext.4080

### Datos de Unidad Administrativa:

#### Titular

Nombre: José Juan Arriola Arroyo  
Teléfono: 54 49 70 10 Ext. 17010  
Correo Electrónico: jarriola@conanp.gob.mx