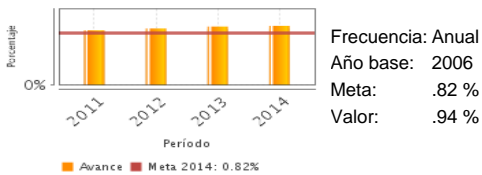


Descripción del Programa:

El programa tiene como objetivo formar médicos y enfermeras especialistas, así como personal técnico, en carreras afines a los tres niveles de atención médica del ISSSTE. La formación se otorga en las unidades médicas de los tres niveles de atención del Instituto, para médicos residentes la duración va de tres a seis años, por otra parte para médicos internos de pregrado, médicos y enfermeras pasantes la duración es de un año. Adicionalmente, otorga acciones de capacitación y educación continua para el personal médico, paramédico y administrativo, que fortalecen la competencia y humanismo de dicho personal y eleva la calidad en la prestación de los servicios de salud institucionales.

Resultados

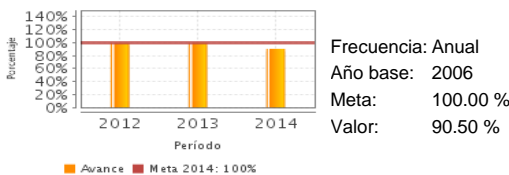
Porcentaje de personal formado y capacitado en relación al total de derechohabientes.



¿Cuáles son los resultados del programa y cómo los mide?

El programa no cuenta con evaluaciones externas. Como parte de la capacitación y formación de recursos humanos, en 2014 se capacitaron 117 mil 604 personas lo que se refleja en un porcentaje de personal formado y capacitado en relación al total de derechohabientes de 0.94%, y aproximadamente 15 mil profesionales más que lo programado, es decir se registró un cumplimiento del 114.6% de la meta (0.82%). Con relación a lo registrado en 2012 (0.90%) y 2013 (0.93%) el porcentaje no presenta variaciones importantes, sin embargo en números absolutos se presentó un incremento ya que se atendieron a 103.7 mil y 115.7 mil personas en esos años, respectivamente. Por otra parte, el porcentaje de personas en formación que egresaron del Instituto con respecto al total de personas que ingresaron fue de 90.5%, ya que egresaron 247 personas menos de los 2 mil 600 que ingresaron, sin embargo en 2013 y 2012 casi se cubrió el 100%(MIR14)

Porcentaje de recursos humanos del área de la salud en formación egresados en programas que respondan a las necesidades de acuerdo a la transición epidemiológica y demográfica de la población.



Cobertura

Definición de Población Objetivo:

Personal del servicio médico (médicos, enfermeras, paramédicos y administrativos) contratado por el Instituto; así como recursos humanos en formación académica (médicos internos de pregrado, médicos y enfermeras pasantes, médicos residentes y estudiantes de diversas carreras del área de la salud) que tienen como campo clínico al ISSSTE.

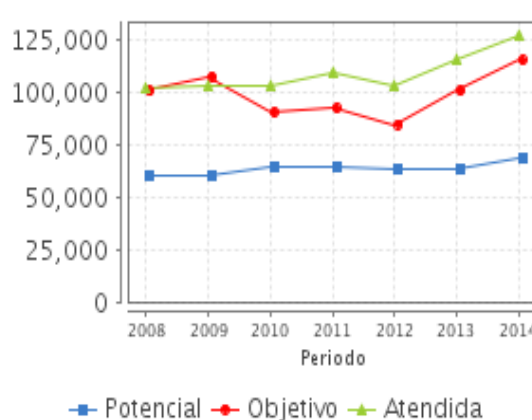
Cobertura

Entidades atendidas	32
Municipios atendidos	ND
Localidades atendidas	ND
Hombres atendidos	ND
Mujeres atendidas	ND

Cuantificación de Poblaciones

Unidad de Medida PA	Valor 2014
Personas	
Población Potencial (PP)	68,620
Población Objetivo (PO)	115,628
Población Atendida (PA)	127,772
Población Atendida/ Población Objetivo	110.50 %

Evolución de la Cobertura

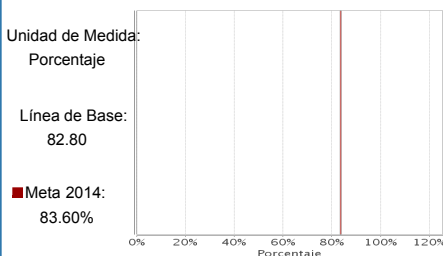


Análisis de la Cobertura

Entre 2008 y 2014 la Población Atendida (PA) representó en promedio el 110.9% de la Población Objetivo (PO). En el período de análisis la PA creció en promedio cada año 3.8% mientras que la PO lo hizo en un 2.3%. El mayor crecimiento de la PA obedece a la intensificación en las actividades educativas y su difusión, además de la colaboración con las instituciones educativas para la formación de recursos humanos en salud a nivel de pregrado y posgrado con el uso de las instalaciones institucionales. Se observa una debilidad en la estimación de la PO, ya que en el período de análisis la evolución de la cobertura fue mayor al 100%.

Análisis del Sector

Porcentaje de gasto público en salud destinado a la provisión de atención médica y salud pública extramuros



Presupuesto Ejercido *

Año	Presupuesto del Programa (MDP) (1)	Presupuesto del Ramo (MDP) (2)	% = (1) / (2)
2009	195.91	148,327.84	0.13 %
2010	208.57	157,695.35	0.13 %
2011	189.22	174,241.64	0.11 %
2012	195.69	175,590.25	0.11 %
2013	190.25	182,456.07	0.10 %
2014	297.67	187,565.79	0.16 %

Análisis del Sector

El programa E016 contribuye al indicador 5.1 del Objetivo 5 del Programa Sectorial de Salud 2013-2018, el cual no presentó avances en 2014. Asimismo, en términos reales (pesos de 2012) ejerció un presupuesto de 297.67 MDP, lo que equivale al 0.16% del presupuesto ejercido total del ISSSTE. Durante el período 2009-2014 la participación del presupuesto ejercido respecto al gasto total del ISSSTE fue de 0.12% en promedio.

Año de inicio del Programa: 2002

* Valores a precios constantes promedio de 2012, actualizados con el Índice Nacional de Precios al Consumidor (INPC) MDP: Millones de Pesos. Fuente: Secretaría de Hacienda y Crédito Público (SHCP)

Fortalezas y/o Oportunidades

1. Cuenta con documentos normativos internos que especifican los procedimientos y requisitos para los diferentes cursos de especialización médica lo que garantiza y fortalece una capacitación continua. 2. El registro de metas y avances del programa se encuentran sistematizados.

Debilidades y/o Amenazas

1. El programa tiene identificado el problema que busca resolver, sin embargo no cuenta con un diagnóstico del mismo. 2. Desde su creación el programa no ha sido sujeto de evaluaciones o estudios externos que realicen la valoración objetiva de su desempeño. 3. Los sistemas para el registro de la atención a los beneficiarios no permiten identificar el alcance de las acciones de capacitación por derechohabiente. 4. Si bien se encuentran definidas las poblaciones potencial y objetivo, sus cuantificaciones presentan una debilidad, ya que en el período 2008-2014 la población atendida ha resultado superior a la población objetivo. 5. Ha elaborado documentos normativos internos que especifican los procedimientos y requisitos para los diferentes cursos de especialización médica, lo que garantizaría una capacitación continua. Además incorpora nuevas metodologías y técnicas docentes. Sin embargo, dichos documentos no se han formalizado.

Recomendaciones

1. Se sugiere revisar la definición y cuantificación de la Población Objetivo. Lo anterior debe considerar la evolución de la población atendida, ya que desde el ejercicio presupuestal 2008 la cobertura ha sido superior al 100%. 2. Se sugiere integrar y sistematizar los datos de los derechohabientes atendidos por el programa presupuestario para poder identificar el alcance de las intervenciones por actividades realizadas, así como por género y grupos de edad. 3. Se recomienda formalizar los documentos normativos internos que especifican los procedimientos y requisitos para los diferentes cursos de especialización médica e incorporan nuevas metodologías y técnicas docentes. 4. Se sugiere vincular la formación de recursos humanos en salud con el desarrollo de especialidades y subespecialidades médicas. Además de mantener actualizados los planes y programas de capacitación. 5. Se sugiere realizar evaluaciones externas que realicen la valoración objetiva de su desempeño a nivel Institucional y sectorial.

Acciones que el programa realiza para mejorar derivado de las evaluaciones

Avances en las acciones de mejora comprometidas en años anteriores

El programa no comprometió Aspectos de Mejora en años anteriores al 2015

Aspectos comprometidos en 2015

El programa no comprometió Aspectos de Mejora en el 2015

Avances del programa en el ejercicio fiscal actual (2015)

1. Para el ejercicio fiscal 2016 el programa se fusiona en uno nuevo de modalidad "E" denominado E-044 "atención a la salud", con el propósito de mejorar los procesos y actividades de los programas fusionados y por lo tanto hacer más eficiente el otorgamiento de servicios de atención a la salud para los derechohabientes. 2. Dentro de las principales modificaciones realizadas a la MIR 2015 del programa E016, se encuentra la incorporación del indicador a nivel Fin: "Porcentaje de gasto público en salud destinado a la provisión de atención médica y salud pública extramuro". Se precisión el método de cálculo en el indicador: Porcentaje de personal de salud del Instituto que egresa de eventos de capacitación del nivel de Componente y el método de cálculo de todos los indicadores a nivel actividad.

Datos de Contacto

Datos de Unidad Administrativa

(Responsable del programa o acción)

Nombre: José Francisco González Martínez

Teléfono: 54471424

Correo electrónico: francisco.gonzalezm@issste.gob.mx

Datos de Unidad de Evaluación

(Responsable de la elaboración de la Ficha)

Nombre: Hugo Alberto Acuña Cruz

Teléfono: 5140961715237

Correo electrónico: hugo.acuna@issste.gob.mx

Datos de Contacto CONEVAL

(Coordinación de las Fichas de Monitoreo y Evaluación)

Thania de la Garza Navarrete tgarza@coneval.gob.mx 54817245

Liv Lafontaine Navarro llafontaine@coneval.gob.mx 54817239

Erika Ávila Mérida eavila@coneval.gob.mx 54817289

ND - No Disponible

NA - No Aplica

Clave presupuestaria E016