



Consejo Nacional de Evaluación  
de la Política de Desarrollo Social

# Análisis exploratorio para la medición de resultados de la Cruzada Nacional contra el Hambre

## Diseño de la evaluación de impacto



## Consejo Nacional de Evaluación de la Política de Desarrollo Social

### Investigadores académicos 2010-2014

**María del Rosario Cárdenas Elizalde**

Universidad Autónoma Metropolitana

**Fernando Alberto Cortés Cáceres**

El Colegio de México

**Agustín Escobar Latapí**

Centro de Investigaciones y Estudios  
Superiores en Antropología Social-Occidente

**Salomón Nahmad Sittón**

Centro de Investigaciones y Estudios  
Superiores en Antropología Social-Pacífico Sur

**John Scott Andretta**

Centro de Investigación y Docencia Económicas

**Graciela María Teruel Belismelis**

Universidad Iberoamericana

### Secretaría Ejecutiva

**Gonzalo Hernández Licona**

Secretario Ejecutivo

**Thania Paola de la Garza Navarrete**

Directora General Adjunta de Evaluación

**Ricardo C. Aparicio Jiménez**

Director General Adjunto de Análisis de la Pobreza

**Edgar A. Martínez Mendoza**

Director General Adjunto de Coordinación

**Daniel Gutiérrez Cruz**

Director General Adjunto de Administración

## COLABORADORES

### Consejo Nacional de Evaluación de la Política de Desarrollo Social

#### Equipo técnico

Thania Paola de la Garza Navarrete  
Janet Zamudio Chávez

Lía Alejandra Acosta Rueda  
Julio Vicente Guadarrama Olvera  
David Guillén Rojas  
Félix Lizardi García  
Ixchel Valencia Juárez

Wendy Sánchez Núñez  
Héctor Hugo Sandoval

## Contenido

Siglas y acrónimos .....	iii
Cuadros, mapas y gráficas.....	iv
Cuadros y gráficas en Anexos.....	v
1. Introducción.....	1
2. Fuentes de información.....	3
3. Metodología .....	5
3.1 Tratamiento .....	9
3.2 Emparejamiento y balance de las muestras tratamiento y control .....	11
4. Resultados .....	13
5. Conclusiones.....	20
Referencias Bibliográficas .....	23
Anexo .....	25

## Siglas y acrónimos

APF	Administración Pública Federal
CONEVAL	Consejo Nacional de Evaluación de la Política de Desarrollo Social
DOF	Diario Oficial de la Federación
ENIGH	Encuesta Nacional de Ingreso y Gasto de los Hogares
MCS- ENIGH	Módulo de Condiciones Socioeconómicas- Encuesta Nacional de Ingreso y Gasto de los Hogares
INEGI	Instituto de Estadística y Geografía
SEDESOL	Secretaría de Desarrollo Social
PNMSH	Programa Nacional México Sin Hambre

## Cuadros, mapas y gráficas

Cuadro 1. Número de localidades en el MCS-ENIGH 2014 y datos administrativos de la Cruzada .....	5
Cuadro 2. Participación en programas sociales por tipo de muestra y tipo de tratamiento .....	11
Cuadro 3. Efecto de la Cruzada en los indicadores de pobreza usando el Tratamiento Cruzada y la rutina de <i>matching</i> de 5 vecinos más cercanos .....	15
Cuadro 4. Efecto de la Cruzada en los indicadores de pobreza por etapas usando el Tratamiento Cruzada y la rutina de <i>matching</i> de 5 vecinos más cercanos.....	16
Cuadro 5. Efecto de la Cruzada en los indicadores de pobreza usando el Tratamiento Cruzada y la rutina de <i>matching</i> usando el <i>Kernel Epanechnikov</i> ....	18
Mapa 1. Municipios que participan en la Cruzada.....	7
Gráfica 1. Distribución del <i>Puntaje de Propensión</i> .....	12

## Cuadros y gráficas en Anexos

Cuadro A1. Población total, 2010 y 2014 por tipo de municipio .....	25
Cuadro A2. Población con carencia por acceso a la alimentación por tipo de municipio .....	25
Cuadro A3. Población por indicador de pobreza 2012 y tipo de municipio .....	26
Cuadro A4. Porcentaje de la población por indicador de pobreza 2012 y tipo de municipio .....	27
Cuadro A5. Población por indicador de pobreza 2014 y tipo de municipio .....	29
Cuadro A6. Porcentaje de la población por indicador de pobreza 2014 y tipo de municipio .....	30
Cuadro A7. Regresión logística (Tratamiento Cruzada) .....	31
Cuadro A8. Variables de selección para los municipios Cruzada .....	35
Cuadro A9. Balance de las muestras tratamiento y control (Tratamiento Cruzada) .....	36
Cuadro A10. Efecto de la Cruzada en los indicadores de pobreza (Tratamiento Cruzada).....	39
Cuadro A11. Desglose de combinaciones del Tratamiento Cruzada .....	40
Cuadro A12. Resultados del análisis de sensibilidad a la definición del tratamiento .....	41
Gráfica A1. Balance de las muestras control y tratamiento después del <i>matching</i>	28

## 1. Introducción

La Cruzada como estrategia de coordinación para la identificación de necesidades de la población asociadas a las carencias sociales busca incidir en el porcentaje de población en pobreza extrema alimentaria, esto es, la población en pobreza extrema que cuenta con ingresos menores al valor de la canasta alimentaria (línea de bienestar mínimo) y que, además, tiene tres o más carencias sociales, una de las cuales es carencia por acceso a la alimentación.<sup>1</sup> De acuerdo con la medición de pobreza 2014, la población en pobreza extrema disminuyó de 11.5 a 11.4 millones de personas entre 2012 y 2014 a nivel nacional, mientras que la población con carencia por acceso a la alimentación aumentó de 27.4 a 28.0 millones.

En este contexto, un elemento sustancial que ha desarrollado el Consejo Nacional de Evaluación de la Política de Desarrollo Social (CONEVAL) en el esquema de evaluación de la Cruzada es la exploración de la existencia de diferencias en las condiciones de vida de población beneficiaria de la Cruzada y población con características similares que no ha sido atendida en el marco de esta estrategia. Para ello se utilizó la técnica de *Emparejamiento por Puntaje de Propensión*.

La medición de pobreza y los indicadores de carencia social se pueden construir a partir de la información disponible en el Módulo de Condiciones Socioeconómicas de la Encuesta Nacional de Ingresos y Gastos de los Hogares (MCS-ENIGH); la información más actualizada corresponde al levantamiento del año 2014. Por ello,

---

<sup>1</sup> Población con carencia por acceso a la alimentación es aquella que, de acuerdo con la Escala Mexicana de Seguridad Alimentaria (EMSA), vive en hogares con niveles de inseguridad alimentaria moderada o severa, en donde la falta de dinero u otros recursos los ha obligado a disminuir la calidad y la cantidad de los alimentos consumidos.



el MCS-ENIGH 2014 es la principal fuente de información para el análisis realizado.

Para definir a la población beneficiaria de la Cruzada se consideraron los registros administrativos de la Secretaría de Desarrollo Social (SEDESOL) sobre la implementación de la Cruzada. La información recopilada por los programas sociales operados por la SEDESOL mediante el Cuestionario Único de Información Socioeconómica (CUIS) y la Encuesta de Características Socioeconómicas de los Hogares (ENCASEH) permitió identificar población efectivamente beneficiada en el marco de implementación de la Cruzada. De esta forma es posible identificar aquellas localidades en las cuales se tienen beneficiarios de la Cruzada e incorporar esta información al MCS-ENIGH 2014 para apoyar en la definición del tratamiento.

Los resultados obtenidos sugieren un efecto significativo de dos puntos porcentuales en la incidencia de pobreza extrema. Sin embargo, no se observa efecto alguno en el indicador de carencia por acceso a la alimentación. De esta forma, a pesar de que la pobreza extrema muestra una reducción atribuible a la Cruzada, dicho impacto no se traslada a la población en pobreza extrema alimentaria. Adicionalmente, se observan efectos en la calidad y espacios de la vivienda. En particular, los efectos encontrados se derivan de la población tratada desde el inicio de la Cruzada en el año 2013.

El documento está organizado de la siguiente manera. El segundo apartado detalla las fuentes de información utilizadas. El apartado 3 detalla la metodología para evaluar el impacto de corto plazo de la Cruzada. El apartado 4 contiene los

resultados principales derivados del análisis y, finalmente, el apartado 5 presenta las conclusiones.

## 2. Fuentes de información

El objetivo de la Cruzada es incidir en la población en condición de pobreza extrema y que también presenta carencia por acceso a la alimentación. De acuerdo a las definiciones de la metodología oficial de medición de la pobreza, la población en pobreza extrema es la que cuenta con ingresos menores al valor de la canasta alimentaria (línea de bienestar mínimo) y que, además, tiene tres o más carencias.

Tal como lo señala la Ley General de Desarrollo Social, los indicadores de pobreza y carencia social se construyen a partir de la información disponible en el Módulo de Condiciones Socioeconómicas de la Encuesta Nacional de Ingresos y Gastos de los Hogares (MCS-ENIGH) que levanta el Instituto Nacional de Estadística y Geografía (INEGI) y que aparece bienalmente desde el año 2008. La información más actualizada corresponde al levantamiento realizado en el año 2014. Esta encuesta es la principal fuente de información para el análisis realizado. Cabe destacar que los dominios de estudio de esta encuesta son a nivel nacional, urbano y rural (incluyendo 4 tamaños de localidad), así como las 32 entidades federativas.<sup>2</sup> Más aún, el MCS-ENIGH contiene información de las

---

<sup>2</sup> Dado el tamaño de muestra del MCS-ENIGH 2014, el cual corresponde a 58,125 hogares, es posible realizar inferencia para los municipios de la Cruzada. El cuadro A1 en el Anexo contiene la distribución de la población por municipios de la Cruzada usando los dos recientes MCS-ENIGH, y compara dicha distribución con la información censal del año 2010. En el cuadro se aprecia que la población de los municipios está representada en ambas encuestas.

personas, hogares y viviendas, y en particular si son beneficiarios de un subconjunto de los programas sociales que opera el gobierno federal<sup>3</sup>. Asimismo, se tienen reactivos que capturan si los hogares reciben ingresos de otros programas sociales o beneficios de algún programa gubernamental.

Con respecto a la población beneficiaria de la Cruzada se contó con información capturada por los programas sociales de la SEDESOL en municipios que han sido atendidos en el marco de esta estrategia utilizando el Cuestionario Único de Información Socioeconómica (CUI) y el cuestionario de la Encuesta de Características Socioeconómicas de los Hogares (ENCASEH). . En particular, la información fue capturada por un total de quince programas en 2013 y 2014.<sup>4</sup> Por lo anterior, se considera que las localidades de la Cruzada en las cuales se levantó dicha información fueron tratadas en el marco de la Cruzada por alguno de los programas. De esta forma es posible identificar aquellas localidades en las cuales se tiene una masa de beneficiarios de la Cruzada e incorporar esta información al MCS-ENIGH 2014 para apoyar en la identificación del grupo beneficiario de la Cruzada (grupo tratamiento).

La información del MCS-ENIGH 2014 fue levantada entre agosto y noviembre de 2014 en un total de 2,238 localidades a lo largo del país. De esas localidades, 1,319 están ubicadas en alguno de los municipios pertenecientes a la Cruzada y

---

<sup>3</sup> En concreto, los programas de los que se tiene información de beneficiarios en la encuesta son: Seguro Popular, Prospera Programa de Inclusión Social (antes Oportunidades), Programa de Abasto Social de Leche a cargo de Liconsa (PASL), Programa de Abasto Rural (PAR), Programa de 65 y más, Programa de Apoyo Alimentario, Programa de Empleo Temporal, Comedores Comunitarios y Proagro.

<sup>4</sup> Los programas son: Hábitat, Abasto Social de Leche (Liconsa), Opciones Productivas, FONART, Vivienda Digna, 3x1 para Migrantes, Atención a Jornaleros Agrícolas, Empleo Temporal, Oportunidades, Vivienda Rural, Apoyo Alimentario, Estancias Infantiles, Pensión para Adultos Mayores, Apoyo a los Vecinados en Condiciones de Pobreza Patrimonial, y el Programa para el Desarrollo de Zonas Prioritarias.

sólo 747 tienen información de beneficiarios en los datos administrativos de la Cruzada, esto equivale a 56.6 por ciento de las localidades (véase Cuadro 1).

**Cuadro 1.** Número de localidades en el MCS-ENIGH 2014 y datos administrativos de la Cruzada

# localidades	2014 MCS-ENIGH		Con pareja en 2014*		Sin pareja 2014*		
	Número	Porcentaje	Número	Porcentaje	Número	Porcentaje	
Cruzada 1	400	649	100.0	450	69.3	199	44.2
Cruzada 2	612	670	100.0	297	44.3	373	125.6
Cruzada	1,012	1,319	100.0	747	56.6	572	76.6
No Cruzada	1,445	919	100.0	276	30.0	643	233.0
<b>Total</b>		<b>2,238</b>	<b>100.0</b>	<b>1023</b>	<b>45.7</b>	<b>1215</b>	<b>118.8</b>

\* Se refiere a localidades identificadas con base en información de los datos administrativos de la SEDESOL

Fuente: Elaboración del CONEVAL con base en el MCS-ENIGH 2014 y datos administrativos de la SEDESOL

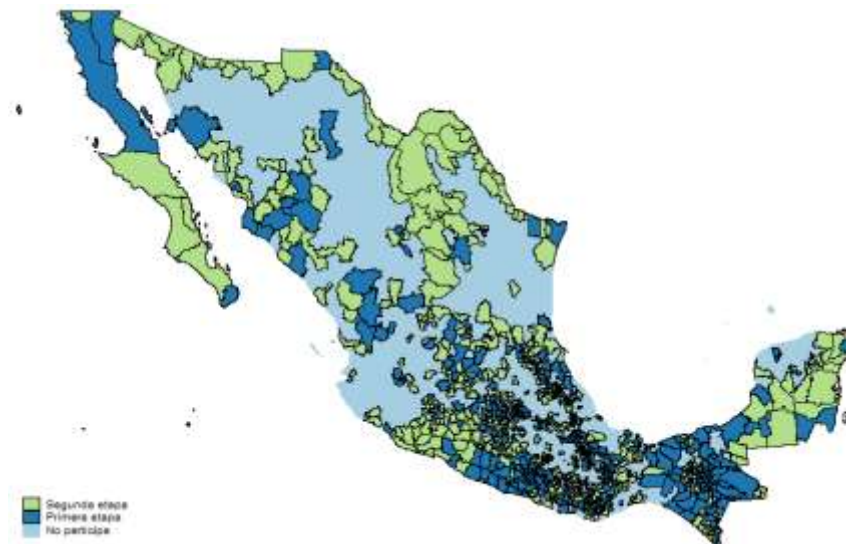
### 3. Metodología

La implementación de la cruzada no fue realizada de manera aleatoria, es decir, la selección de los 400 municipios en la primera etapa, así como la de los 612 en la segunda etapa se llevó a cabo con base en criterios específicos (Mapa 1).<sup>5</sup> Por este motivo, no es posible comparar directamente los indicadores de pobreza y de carencia social entre los municipios Cruzada y no Cruzada, ya que estos municipios no son similares entre sí. Por ejemplo, para el año 2014, el Cuadro A5

<sup>5</sup> SEDESOL, 2013. Nota técnica del procedimiento de selección de los 400 municipios prioritarios de la CNCH, 8 de abril de 2013. Consultado en [http://www.sedesol.gob.mx/work/models/SEDESOL/Cruzada/4\\_NOTA\\_TECNICA\\_DEL\\_PROCEDIMIENTO\\_DE\\_SELECCION\\_DE\\_LOS\\_400\\_MUNICIPIOS\\_PRIORITARIOS\\_DE\\_LA\\_CNCH.pdf](http://www.sedesol.gob.mx/work/models/SEDESOL/Cruzada/4_NOTA_TECNICA_DEL_PROCEDIMIENTO_DE_SELECCION_DE_LOS_400_MUNICIPIOS_PRIORITARIOS_DE_LA_CNCH.pdf) y SEDESOL 2014. Nota Metodológica, Procedimiento de selección de los municipios de la segunda etapa de la Cruzada Nacional contra el Hambre, 18 de febrero de 2014. Consultado en: [http://www.sedesol.gob.mx/work/models/SEDESOL/Cruzada/Seleccion\\_Municipios\\_de\\_la\\_Segunda\\_Etapa\\_de\\_la\\_CNCH.pdf](http://www.sedesol.gob.mx/work/models/SEDESOL/Cruzada/Seleccion_Municipios_de_la_Segunda_Etapa_de_la_CNCH.pdf).

y A6 en el Anexo muestran que 2.3 millones de personas, lo que equivale a 8.53 por ciento de la población en los municipios que no pertenecen a la Cruzada, están en condición de pobreza extrema, mientras que 9.1 millones, lo que equivale a 9.84 por ciento, lo están en los municipios correspondientes a la Cruzada. Esto implicaría que el efecto de la Cruzada sería opuesto a lo esperado, pero esto podría ser resultado de que, por definición, los municipios no Cruzada eran los que antes de implementar la estrategia presentaban menores índices de pobreza. Con la finalidad de atenuar esta problemática se utiliza la técnica de Emparejamiento por Puntaje de Propensión para construir un grupo de población con el cual comparar directamente a la población tratada por la Cruzada.

**Mapa 1.** Municipios que participan en la Cruzada



Fuente: Elaboración del CONEVAL con base en información de SEDESOL 2013 y SEDESOL, 2014.

Con la finalidad de construir el grupo de comparación, primero se estimó el Puntaje de Propensión, la probabilidad de recibir tratamiento de la Cruzada, a través de un modelo logístico el cual incorporó los criterios de selección de los 400 municipios prioritarios de la Cruzada, así como los criterios de selección de la segunda etapa utilizados por la SEDESOL. El cuadro A7 en el Anexo contiene el modelo final que corresponde a los resultados principales presentados en la siguiente sección, y el cuadro A8 las variables utilizadas para modelar los criterios de selección de los municipios.

El procedimiento de selección de los municipios de la Cruzada se realizó con base en la información de la medición de pobreza municipal para el año 2010, y por ello, dicha información se incorporó a la base de datos del MCS-ENIGH 2014 para modelar la selección. Asimismo, se aprovechó la información que contiene el

7

MCS-ENIGH 2014 para construir una serie de variables socio-demográficas que influyen tanto en la selección del tratamiento, como en la incidencia de la pobreza extrema alimentaria. De esta manera, los resultados comparan el efecto promedio en la población tratada.<sup>6</sup>

Para realizar el emparejamiento, se utilizó el algoritmo que identifica a los cinco vecinos más cercanos en términos del Puntaje de Propensión como grupo de comparación para cada observación en el grupo tratamiento. El ejercicio se repitió considerando también a dos y siete vecinos, con la finalidad de tener mayor robustez.

Cabe destacar que la metodología de medición de la pobreza del CONEVAL identifica a individuos en lugar de hogares en pobreza. Por este motivo, el análisis considera también individuos y por ello se imputa a los individuos las características de sus correspondientes hogares y viviendas.<sup>7</sup>

Por último, la Cruzada tiene por objeto la atención de diversas carencias sociales y es una estrategia de coordinación para asegurar la concurrencia de los esfuerzos de los diversos actores sociales en el logro de sus objetivos. La Cruzada inició usando la capacidad institucional existente con la aplicación simultánea de 70<sup>8</sup>

---

<sup>6</sup> Es decir, se estimó el Efecto de Tratamiento en los Tratados (ATT, por sus siglas en inglés).

<sup>7</sup> No es posible agregar la información a nivel de hogar y tomar a éste como la unidad de observación para la evaluación debido a que es factible encontrar a un individuo dentro del hogar que presente carencia y otro que no la presente. Esto es particularmente relevante en el indicador de rezago educativo, por ejemplo.

<sup>8</sup> Derivado de que el Programa de Desarrollo Humano Oportunidades y el Programa de Empleo Temporal se instrumentaban por diferentes dependencias y provenían de diferentes ramos presupuestales, se citaron en tres ocasiones, de tal forma que, si se contabilizaran una sola vez, resultaba un universo total de 66 programas presupuestarios.

programas federales de diferentes secretarías y dependencias. Para el año 2014, la lista se extendió a un total de 90<sup>9</sup> programas y acciones. Debido a que la Cruzada es una estrategia de coordinación, la definición del tratamiento para evaluar su impacto representa ciertos retos que se detallan en el siguiente apartado.

### 3.1 Tratamiento

La definición del tratamiento para evaluar el impacto de la Cruzada en el corto plazo presenta dos retos principalmente. Primero, como se mencionó con anterioridad, la Cruzada es una estrategia de coordinación para priorizar la atención en la población objetivo en los municipios seleccionados a partir de la aplicación simultánea de diversos programas sociales. Dicha definición de “tratamiento” es bastante amplia y no permite identificar exactamente a la población beneficiaria de programas derivados del esfuerzo exclusivo de la Cruzada. Y segundo, el MCS-ENIGH 2014 no contiene información sobre todos los programas y acciones, además de que no es posible identificar directamente a la población beneficiaria de dichos programas en el marco de la Cruzada. Por ejemplo, los beneficiarios de dichos programas bien pueden serlo desde antes de la Cruzada.

En este sentido, con la finalidad de evaluar el impacto de la Cruzada se exploraron diferentes aproximaciones al tratamiento a partir de la información disponible. La definición del tratamiento considera aquellos considerados en los registros

---

<sup>9</sup> El listado es de 90 acciones, fondos, vertientes, subsidios, proyectos y sistemas propuestos, pero al agrupar por programas se tiene un listado final de 56.



administrativos de la SEDESOL y aquellos para los cuales se cuenta con información en el MCS-ENIGH 2014. Se considera como tratado a un individuo con las siguientes características:

1. Reside en uno de los municipios de la Cruzada
2. Reside en una de las localidades tratadas de acuerdo con los registros administrativos de la SEDESOL
3. Es beneficiario del Programa Prospera, Abasto Social de Leche Liconsa, Adultos Mayores, Programa de Apoyo Alimentario y/o del Programa de Empleo Temporal.<sup>10</sup>

Esta definición del tratamiento considera un total de 10.8 millones de personas tratadas, correspondiente a nueve por ciento de la población. La inclusión de información de registros administrativos de la SEDESOL permite encontrar dentro de lo que sería el posible grupo de control a beneficiarios de alguno de los programas sociales que además habite en uno de los municipios de la Cruzada, pero que su localidad no haya sido tratada en 2014 en el marco de la Cruzada, por lo que, el efecto medido estaría considerando el efecto de la coordinación de las dependencias.

Cabe destacar que dada esta definición del tratamiento, es posible utilizar para la estimación del Puntaje de Propensión los programas sociales no considerados en el tratamiento, en particular el Seguro popular, el cual tiene una cobertura

---

<sup>10</sup> En particular, se excluye la condición de ser afiliado al Seguro Popular. Según los datos del MCS-ENIGH 2014, la cobertura del Seguro popular corresponde alrededor de 52.1 millones de personas, lo que equivale al 43.5 por ciento de la población total.

importante. Derivado de esto es posible lograr un balance entre las muestras, tratamiento y control, con respecto a la participación en esos programas excluidos como se muestra en el cuadro 2. Con respecto a los programas incluidos, no es posible lograr el balance debido a que estos están altamente correlacionados con la definición del tratamiento. Sin embargo, cabe destacar que para todos los programas considerados se tienen observaciones en ambos grupos, tratamiento y control, después del emparejamiento.

**Cuadro 2.** Participación en programas sociales por tipo de muestra y tipo de tratamiento

Participación en programas sociales Tratamiento Cruzada MCS-ENIGH 2014	Tratados	Control	t-test	
			t	P> t
Seguro Popular	75.05	75.59	-1.19	0.236
Beneficios de otros programas	94.83	94.76	0.31	0.757
Diconsa	2.87	2.77	0.58	0.560
Oportunidades	66.33	21.67	95.2	0.000
Liconsa	7.10	0.22	35.2	0.000
Adultos Mayores	22.14	6.38	43.71	0.000
Ingresos PAL	4.21	0.77	20.96	0.000
Ingresos PET	0.51	0.10	7.03	0.000

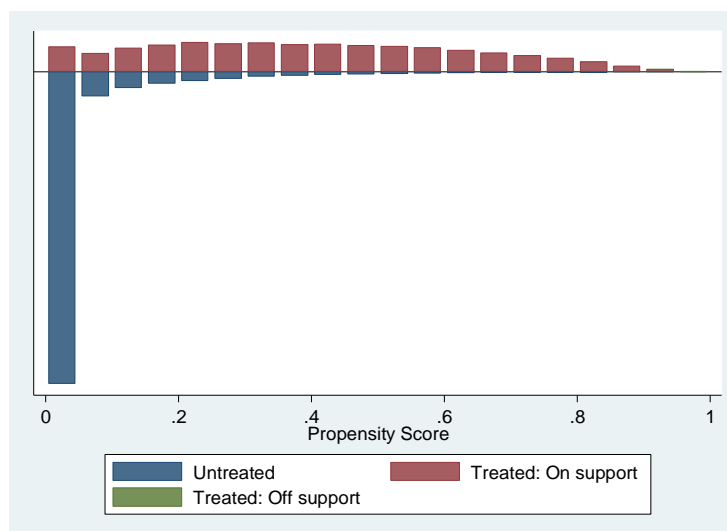
Fuente: Elaboración del CONEVAL con base en el MCS-ENIGH 2014 y datos administrativos de la SEDESOL

### 3.2 Emparejamiento y balance de las muestras tratamiento y control

Con base en el tratamiento definido en el apartado anterior se estimó el Puntaje de Propensión usando una regresión logística. Los resultados se muestran en el Cuadro A7 en el Anexo.

La gráfica 1 contiene la distribución del Puntaje de Propensión por tipo de muestra para el tratamiento definido después de realizarse el emparejamiento, así como la parte que fue retirada de la muestra por no cumplir con el supuesto de soporte común; se observa que existe una gran proporción de individuos con probabilidades de tratamiento muy bajas, lo cual es un reflejo de que gran parte de la población no sería considerada como beneficiaria de la Cruzada y está en línea con el objetivo de la Cruzada de enfocarse en la población en pobreza extrema alimentaria.

**Gráfica 1.** Distribución del *Puntaje de Propensión*



Fuente: Estimación del CONEVAL con base en información del MCS-ENIGH 2014.

Para verificar el balance de las muestras comparadas se realizaron pruebas de medias para identificar diferencias significativas en cada una de las 57 variables consideradas en la estimación del Puntaje de Propensión. Los resultados

muestran que alrededor de 80 por ciento de las variables están balanceadas con base en este criterio que compara los promedios entre ambos grupos<sup>11</sup>.

#### 4. Resultados

El cuadro 4 contiene los principales resultados del estudio exploratorio para la medición de resultados de la Cruzada en el corto plazo, el cuadro 5 muestra la misma información para los 400 municipios de la primera etapa y para los 612 municipios de la segunda etapa por separado. En particular, se observa un efecto significativo de dos puntos porcentuales en la incidencia de la pobreza extrema, dicha reducción en la pobreza extrema es mayor, de tres puntos porcentuales, para la población que reside en los 400 municipios. Sin embargo, no se observa efecto alguno con respecto al indicador de carencia por acceso a la alimentación. Asimismo, se observan efectos significativos en el indicador de calidad y espacios de la vivienda y en el de servicios básicos de la vivienda derivados, principalmente de la población tratada desde la primera etapa.

Si bien hay un efecto importante en el indicador de acceso a la seguridad social en la población de la Cruzada, es importante recalcar que para este caso, la definición del tratamiento está sumamente correlacionada con el indicador de

---

<sup>11</sup> Todas las variables con excepción de la variable edad están definidas como variables dicotómicas, y por este motivo la prueba de medias no sería del todo adecuada. Por ello, adicionalmente, se mide el sesgo estandarizado para las 57 variables consideradas; una muestra bien balanceada mostraría un porcentaje de sesgo menor a cinco por ciento en valor absoluto y una razón cercana a uno. De todas las variables consideradas, sólo la variable edad resulta problemática. El grupo tratamiento en promedio tiene 35.5 años de edad, mientras que el control 34.2 años, pero la varianza es relativamente mayor para el grupo tratamiento (Gráfica A1, Anexo).

pobreza correspondiente. El indicador de seguridad social considera a un individuo como no carente si recibe ingresos por parte del programa de adultos mayores. Como se observa en el cuadro 2, 22.1 por ciento del grupo tratamiento recibe ingresos de este programa, contra un 6.4 por ciento en el grupo control. También es importante destacar que el Puntaje de Propensión está estimado considerando las variables observables que afectan la selección del tratamiento así como las variables a evaluar, pero no es posible descartar que existan variables relevantes no observables para la estimación del Puntaje de Propensión y asegurar el balance de las muestras en cuanto a las características no observables como lo sería en la asignación aleatoria del tratamiento.

**Cuadro 3.** Efecto de la Cruzada en los indicadores de pobreza usando el Tratamiento Cruzada y la rutina de *emparejamiento* de 5 vecinos más cercanos

Indicadores de pobreza y carencia social	Efecto de la Cruzada en la población tratada*				
	Tratamiento Cruzada			Prueba t	
	Tratados	Control	Diferencia	t	Valor P
MCS-ENIGH 2014					
<b>Pobreza</b>					
Población en pobreza	68.45	69.21	-0.76	-1.54	0.122
Pobreza moderada	50.24	48.99	1.24	2.35	0.019
Pobreza extrema	18.22	20.22	-2.00	-4.80	0.000
<b>Indicadores de carencia social</b>					
Rezago educativo	32.18	32.03	0.14	0.29	0.773
Acceso a servicios de salud	7.83	10.17	-2.35	-7.75	0.000
Acceso a la seguridad social †	62.90	75.02	-12.12	-24.97	0.000
Calidad y espacios de la vivienda	24.25	25.66	-1.41	-3.07	0.002
Servicios básicos de la vivienda	42.18	43.47	-1.30	-2.48	0.013
Acceso a la alimentación	35.08	35.09	-0.01	-0.03	0.977
Inseguridad severa	16.58	15.32	1.25	3.24	0.001
Inseguridad moderada	18.50	19.77	-1.27	-3.05	0.002
<b>Población objetivo Cruzada</b>					
Pobreza extrema alimentaria	11.78	12.35	-0.57	-1.66	0.097
<b>Bienestar</b>					
Línea de bienestar mínimo	33.89	34.36	-0.47	-0.93	0.353
Línea de bienestar	74.03	73.12	0.91	1.94	0.052

\*Average Treatment Effect on the Treated (ATT). Algoritmo de emparejamiento; 5 vecinos

† Indicador altamente correlacionado con la definición del tratamiento.

Fuente: Elaboración del CONEVAL con base en el MCS-ENIGH 2014 y datos administrativos de la SEDESOL

**Cuadro 4.** Efecto de la Cruzada en los indicadores de pobreza por etapas usando el Tratamiento Cruzado y la rutina de *emparejamiento* de 5 vecinos más cercanos

Indicadores de pobreza y carencia social	Efecto de la Cruzada en la población tratada*					Efecto de la Cruzada en la población tratada*				
	Tratamiento Cruzado									
	400 municipios (1era etapa)					612 municipios (2da etapa)				
MCS-ENIGH 2014	Tratados	Control	Diferencia	t-test		Tratados	Control	Diferencia	t-test	
				t	Valor P				t	Valor P
<b>Pobreza</b>										
Población en pobreza	68.27	69.36	-1.09	-1.82	0.069	68.87	68.85	0.02	0.03	0.978
Pobreza moderada	49.69	47.79	1.89	2.93	0.003	51.33	49.11	2.22	2.42	0.016
Pobreza extrema	18.58	21.57	-2.99	-5.76	0.000	17.53	19.73	-2.20	-3.07	0.002
<b>Indicadores de carencia social</b>										
Rezago educativo	31.47	32.16	-0.69	-1.15	0.252	33.58	32.73	0.85	0.98	0.327
Acceso a servicios de salud	8.13	11.04	-2.91	-7.65	0.000	7.23	9.35	-2.12	-4.18	0.000
Acceso a la seguridad social †	62.74	76.66	-13.93	-23.67	0.000	63.21	73.52	-10.31	-12.13	0.000
Calidad y espacios de la vivienda	25.09	27.31	-2.22	-3.90	0.000	22.62	23.08	-0.46	-0.60	0.549
Servicios básicos de la vivienda	41.21	43.85	-2.64	-4.12	0.000	44.09	45.19	-1.10	-1.21	0.228
Acceso a la alimentación	35.69	35.83	-0.15	-0.24	0.814	33.94	33.67	0.27	0.31	0.759
Inseguridad severa	17.28	16.21	1.07	2.21	0.027	15.22	14.20	1.02	1.56	0.118
Inseguridad moderada	18.40	19.62	-1.22	-2.39	0.017	18.72	19.47	-0.75	-1.04	0.299
<b>Población objetivo Cruzada</b>										
Pobreza extrema alimentaria	12.18	13.00	-0.82	-1.91	0.056	11.00	11.96	-0.96	-1.64	0.101
<b>Bienestar</b>										
Línea de bienestar mínimo	33.87	35.65	-1.79	-2.89	0.004	34.00	34.32	-0.32	-0.36	0.716
Línea de bienestar	74.11	73.60	0.50	0.88	0.377	73.94	72.77	1.16	1.43	0.153

\*Average Treatment Effect on the Treated (ATT). Algoritmo de emparejamiento; 5 vecinos

† Indicador altamente correlacionado con la definición del tratamiento.

Fuente: Elaboración del CONEVAL con base en el MCS-ENIGH 2014 y datos administrativos de la SEDESOL

Con la finalidad de analizar la robustez de los resultados se realizaron las estimaciones utilizando un algoritmo de estimación distinto (Kernel) para realizar el emparejamiento y se descartaron las observaciones de los individuos que servirían potencialmente para el grupo control que residían en alguno de los 1,012 municipios pertenecientes de la Cruzada. Esto último con la finalidad de excluir del grupo control posibles beneficiarios de la Cruzada que no están reportados en los datos administrativos de la estrategia.

El cuadro 5 contiene los resultados de la evaluación considerando el conjunto de los 1,012 municipios que participaron en la Cruzada. Los resultados son cualitativamente similares a los reportados en la sección anterior. La disminución significativa en el indicador de pobreza extrema se mantiene, al igual que la del indicador de calidad y espacios de la vivienda.



**Cuadro 5.** Efecto de la Cruzada en los indicadores de pobreza usando el Tratamiento Cruzada y la rutina de *emparejamiento* usando el *Kernel Epanechnikov*

Indicadores de pobreza y carencia social	Efecto de la Cruzada en la población tratada*				
	Tratamiento Cruzada			t-test	
	Tratados	Control	Diferencia	t	Valor P
Kernel-Epanechnikov					
MCS-ENIGH 2014					
<b>Pobreza</b>					
Población en pobreza	68.45	68.45	0.00	0.00	0.997
Pobreza moderada	50.24	48.31	1.93	3.64	0.000
Pobreza extrema	18.22	20.14	-1.93	-4.63	0.000
<b>Indicadores de carencia social</b>					
Rezago educativo	32.18	32.12	0.05	0.11	0.916
Acceso a servicios de salud	7.83	10.34	-2.51	-8.27	0.000
Acceso a la seguridad social †	62.90	74.24	-11.34	-23.25	0.000
Calidad y espacios de la vivienda	24.25	25.57	-1.32	-2.88	0.004
Servicios básicos de la vivienda	42.18	42.85	-0.68	-1.30	0.195
Acceso a la alimentación	35.08	34.96	0.11	0.22	0.822
Inseguridad severa	16.58	15.48	1.10	2.83	0.005
Inseguridad moderada	18.50	19.49	-0.99	-2.37	0.018
<b>Población objetivo Cruzada</b>					
Pobreza extrema alimentaria	11.78	12.29	-0.51	-1.48	0.140
<b>Bienestar</b>					
Línea de bienestar mínimo	33.89	34.24	-0.35	-0.71	0.480
Línea de bienestar	74.03	72.56	1.47	3.13	0.002

\*Average Treatment Effect on the Treated (ATT). Algoritmo de matching; *kernel epanechnikov*

† Indicador altamente correlacionado con la definición del tratamiento.

Fuente: Elaboración del CONEVAL con base en el MCS-ENIGH 2014 y datos administrativos de la SEDESOL

Los resultados del ejercicio en el cual se descartan observaciones a priori del grupo control, no muestran impactos positivos, y por el contrario se observan

resultados inconsistentes,<sup>12</sup> (véase cuadro A12). Por un lado, este ejercicio descartó un número importante de la muestra al limitar el grupo control a municipios no Cruzada. Hay que recordar que 77 por ciento de la población nacional (92.8 millones) habita en los municipios Cruzada. Más aún, la distribución del Puntaje de Propensión muestra que, posteriores a la regresión logística, se descartaron bastantes observaciones tratadas que no están dentro del soporte común de la distribución. Por otro lado, el control buscó en municipios que no son pobres o que no presentaron los mismos niveles de incidencia. Debido a esto, el balance entre los grupos tratamiento y comparación no fue el adecuado y no se logró tener un buen grupo con el cual comparar. Es decir, no hubo buenos pares en municipios no Cruzada debido a que las condiciones de los individuos son bastante diferentes. Estos resultados reflejan las limitaciones de las fuentes de información y la dificultad de encontrar individuos que pudieran ser tratados para el grupo control.

A partir de lo anterior, se realizaron otros ejercicios de estimación, los cuales permiten concluir que gran parte de las observaciones que se están usando para construir en el grupo control en general son individuos que habitan en alguno de los municipios Cruzada, que son individuos sujetos a recibir tratamiento pero que al momento del levantamiento de la información no eran beneficiarios de los programas sociales y por ende no recibieron los beneficios provenientes del esfuerzo directo de la Cruzada. En otras palabras, son beneficiarios potenciales de

---

<sup>12</sup> El cuadro A11 en el anexo desglosa la construcción de la variable que identifica el Tratamiento Cruzada a partir de las posibles combinaciones que se tienen de las tres variables que lo conforman. El ejercicio denominado "Grupo de control reducción 1" descarta de antemano la información correspondiente al desglose 5, 6 y 7.

la Cruzada pero por el momento no reciben dichos beneficios. En este caso, esto sería una de las limitaciones del estudio.

## 5. Conclusiones

La Cruzada como estrategia de coordinación para la identificación de necesidades de la población asociadas a las carencias sociales busca incidir en el porcentaje de población en pobreza extrema alimentaria. De acuerdo con la medición de pobreza 2014, la población en pobreza extrema disminuyó de 11.5 a 11.4 millones de personas entre 2012 y 2014 a nivel nacional, mientras que la población con carencia por acceso a la alimentación aumentó de 27.4 a 28.0 millones. En este contexto, un elemento sustancial en el esquema de evaluación de la Cruzada que ha desarrollado el Consejo es la exploración de la existencia de diferencias en las condiciones de vida de población beneficiaria de la Cruzada y población con características similares que no ha sido atendida en el marco de esta estrategia.

La medición de pobreza y los indicadores de carencia social se construyen con la información disponible en el Módulo de Condiciones Socioeconómicas de la Encuesta Nacional de Ingresos y Gastos de los Hogares (MCS-ENIGH); la información más actualizada corresponde al levantamiento del año 2014. Por ello, el MCS-ENIGH 2014 es la principal fuente de información para el análisis exploratorio realizado.

Debido a las particularidades en el diseño de la Cruzada como estrategia de coordinación, la definición del tratamiento para identificar a la población beneficiaria ha representado retos para la implementación de una estrategia

metodológica que permita medir diferencias respecto de población no beneficiaria. Por ello, para definir a la población beneficiaria de la Cruzada se consideraron los registros administrativos de la SEDESOL sobre la implementación de la Cruzada. Así, se considera como tratado a un individuo con las siguientes características:

1. Reside en uno de los municipios de la Cruzada
2. Reside en una de las localidades tratadas de acuerdo con los registros administrativos de la SEDESOL
3. Es beneficiario del Programa Prospera, Abasto Social de Leche Liconsa, Adultos Mayores, Programa de Apoyo Alimentario y/o del Programa de Empleo Temporal.

Para identificar población no tratada por la Cruzada similar a la población tratada se utilizó la técnica de *Emparejamiento por Puntaje de Propensión*. A partir de la probabilidad estimada de recibir el tratamiento se identificó un grupo de población similar al atendido por la Cruzada con el cual se compararon las diferencias en indicadores de pobreza extrema y carencia por acceso a la alimentación, así como otros indicadores considerados en la medición de pobreza.

Los resultados sugieren un efecto significativo de dos puntos porcentuales en la incidencia de la pobreza extrema, dicha reducción en la pobreza extrema es mayor, de tres puntos porcentuales, para la población que reside en los 400 municipios. Sin embargo, no se observó efecto alguno con respecto al indicador de carencia por acceso a la alimentación. Asimismo, se observaron efectos significativos en el indicador de calidad y espacios de la vivienda y en el de servicios básicos de la vivienda derivados, principalmente de la población tratada desde la primera etapa.

Estos resultados son congruentes con la reducción en el porcentaje de población con carencias sociales mostrado en la medición de pobreza nacional 2014 pero evidencian que la Cruzada ha contribuido a reducir la brecha existente en los niveles de pobreza extrema entre su población atendida y la población en general.

A la luz de la información disponible utilizada para el análisis es importante notar que los resultados encontrados no pueden ser generalizables a toda la población atendida por la Cruzada y que solo corresponden a la población que se ha identificado como tratada en el MCS-ENIGH 2014. Asimismo, que los efectos encontrados se derivan principalmente de la población tratada desde el inicio de la Cruzada en el año 2013, la cual había acumulado la recepción del tratamiento por año y medio, por lo que se esperaría que en el mediano y largo plazo los efectos atribuibles a la Cruzada sean mayores y se vean reflejados en la población beneficiaria en etapas subsecuentes.

## Referencias Bibliográficas

Consejo Nacional de Evaluación de la Política de Desarrollo Social (CONEVAL). (2010). Metodología para la medición multidimensional de la pobreza en México. México: CONEVAL. Recuperado el 18 de enero de 2016 de [http://www.coneval.gob.mx/Informes/Coordinacion/Publicaciones%20oficiales/ME DICION\\_MULTIDIMENSIONAL\\_SEGUNDA\\_EDICION.pdf](http://www.coneval.gob.mx/Informes/Coordinacion/Publicaciones%20oficiales/ME DICION_MULTIDIMENSIONAL_SEGUNDA_EDICION.pdf)

\_\_\_\_\_ (2013). Diagnóstico del Diseño de la Cruzada Nacional contra el Hambre. México: CONEVAL. Recuperado el 18 de enero de 2016 de [http://www.coneval.gob.mx/Informes/Evaluacion/Cruzada%20contra%20el%20Ha mbre/DIAGNOSTICO\\_DISE%20C3%91O\\_CNCH\\_OCTUBRE\\_2013.pdf](http://www.coneval.gob.mx/Informes/Evaluacion/Cruzada%20contra%20el%20Ha mbre/DIAGNOSTICO_DISE%20C3%91O_CNCH_OCTUBRE_2013.pdf)

\_\_\_\_\_ (2013a). Esquema General de Evaluación de la Cruzada Nacional Contra el Hambre 2013-2019. México: CONEVAL. Recuperado el 18 de enero de 2016 de [http://www.coneval.gob.mx/Informes/Evaluacion/Cruzada%20contra%20el%20Ha mbre/ESQUEMA\\_GENERAL\\_DE\\_EVALUACION\\_DE\\_LA\\_CNCH\\_%20F.pdf](http://www.coneval.gob.mx/Informes/Evaluacion/Cruzada%20contra%20el%20Ha mbre/ESQUEMA_GENERAL_DE_EVALUACION_DE_LA_CNCH_%20F.pdf)

\_\_\_\_\_ (2013b). Informe de pobreza en México, 2012. México: CONEVAL. Recuperado el 18 de enero de 2016 de [http://www.coneval.gob.mx/Informes/Pobreza/Informe%20de%20Pobreza%20en% 20Mexico%202012/Informe%20de%20pobreza%20en%20M%C3%A9xico%20201 2\\_131025.pdf](http://www.coneval.gob.mx/Informes/Pobreza/Informe%20de%20Pobreza%20en% 20Mexico%202012/Informe%20de%20pobreza%20en%20M%C3%A9xico%20201 2_131025.pdf)

\_\_\_\_\_ (2014). Estructura y alcance de los instrumentos de evaluación de la Cruzada Nacional Contra el Hambre 2013-2019. México: CONEVAL. Recuperado el 18 de enero de 2016 de [http://www.coneval.gob.mx/Informes/Evaluacion/Cruzada%20contra%20el%20Ha mbre/Coneval\\_Reporte%20de%20avances\\_CNCH\\_Julio\\_2014.pdf](http://www.coneval.gob.mx/Informes/Evaluacion/Cruzada%20contra%20el%20Ha mbre/Coneval_Reporte%20de%20avances_CNCH_Julio_2014.pdf)

\_\_\_\_\_ (2015). Informe de Evaluación de la Política de Desarrollo Social en México 2014. México: CONEVAL. Recuperado el 18 de enero de 2016 de [http://www.coneval.gob.mx/Informes/Evaluacion/IEPDS\\_2014/IEPDS\\_2014.pdf](http://www.coneval.gob.mx/Informes/Evaluacion/IEPDS_2014/IEPDS_2014.pdf)

Decreto sobre los “Lineamientos de Organización y Funcionamiento del Consejo Nacional de la Cruzada contra el Hambre” (13 de marzo del 2013). *Diario Oficial de la Federación*. México.

Decreto por el que se establece el Sistema Nacional para la Cruzada contra el Hambre (SINHAMBRE) (22 de enero de 2013). *Diario Oficial de la Federación*. México.

Secretaría de Desarrollo Social (SEDESOL) (2013). Mapa de la Cruzada Nacional Contra el Hambre. Dependencias y programas. México. SEDESOL.

\_\_\_\_\_ (2013a). Matriz de Marco Lógico de la Cruzada Nacional Contra el Hambre. México. SEDESOL.

\_\_\_\_\_ (2013b). Procedimiento de selección de los 400 municipios prioritarios de la Cruzada Nacional Contra el Hambre. México: SEDESOL.

\_\_\_\_\_ (2014). Nota metodológica. Procedimiento de selección de los municipios de la segunda etapa de la Cruzada Nacional Contra el Hambre. México: SEDESOL.

\_\_\_\_\_ (2014a). Programas, Componentes, Acciones, Fondos, Vertientes y Sistemas Propuestos por las Dependencias y Entidades de la Administración Pública Federal para Incidir en la CNCh en 2014. México: SEDESOL.

**Anexo**

**Cuadro A1. Población total, 2010 y 2014 por tipo de municipio**

# localidades	Tipo de municipio	Censo 2010		2014 MCS-ENIGH		Con pareja en 2014*	
		Número	Porcentaje	Número	Porcentaje	Número	Porcentaje
Cruzada 1	400	57,739,732	51.4	62,109,149	52.9	62,430,222	52.1
Cruzada 2	612	28416100	25.2955098	28580473	24.3630982	30411034	25.3641614
Cruzada	1,012	86,155,832	76.7	90,689,622	77.3	92,841,256	77.4
No Cruzada	1445	26180706	23.3056016	26620881	22.6926663	27056396	22.5662434
<b>Total</b>	<b>2,457</b>	<b>112336538</b>	<b>100</b>	<b>117310503</b>	<b>100</b>	<b>119897652</b>	<b>100</b>

Fuente: Elaboración del CONEVAL con base en el Censo de población y Vivienda 2010 y el MCS-ENIGH 2014

\* Se refiere al 2014 CUIS-ENCA

**Cuadro A2. Población con carencia por acceso a la alimentación por tipo de municipio**

Indicador de carencia por acceso a la alimentación	Total	Municipios no Cruzada	Municipios Cruzada		
			1,012	400	612
	Porcentaje	Porcentaje	Porcentaje	Porcentaje	Porcentaje
<b>Datos Administrativos SEDESOL (# Obs.)</b>	<b>174,531</b>	<b>14,305</b>	<b>160,226</b>	<b>126,806</b>	<b>33,420</b>
Acceso a la alimentación	98.1	98.7	98.1	98	98.4
Seguridad alimentaria	0	0	0	0	0
Inseguridad leve	1.9	1.3	1.9	2	1.6
Inseguridad moderada	60	51.3	60.8	59.6	65.5
Inseguridad severa	38.1	47.4	37.2	38.4	33

Fuente: Elaboración del CONEVAL con base en datos administrativos de la SEDESOL



**Cuadro A3. Población por indicador de pobreza 2012 y tipo de municipio**

Indicadores de pobreza y carencia social  MCS-ENIGH 2014	Total  Personas	Municipios no Cruzada  Personas	Municipios Cruzada		
			1,012  Personas	400  Personas	612  Personas
<b>Pobreza</b>					
Población en pobreza	53,349,902	13,287,916	40,061,986	26,959,998	13,101,988
Pobreza moderada	41,820,952	10,655,011	31,165,941	21,120,337	10,045,604
Pobreza extrema	11,528,950	2,632,905	8,896,045	5,839,661	3,056,384
<b>Indicadores de carencia social</b>					
Rezago educativo	22,568,393	5,876,641	16,691,752	10,967,592	5,724,160
Acceso a servicios de salud	25,268,388	5,232,048	20,036,340	14,103,628	5,932,712
Acceso a la seguridad social †	71,832,181	17,641,924	54,190,257	36,552,550	17,637,707
Calidad y espacios de la vivienda	15,896,038	3,547,866	12,348,172	8,250,585	4,097,587
Servicios básicos de la vivienda	24,881,405	6,879,781	18,001,624	11,005,764	6,995,860
Acceso a la alimentación	27,352,215	6,808,434	20,543,781	13,596,732	6,947,049
Seguridad alimentaria	65,776,510	13,733,910	52,042,600	36,265,711	15,776,889
Inseguridad leve	24,177,426	6,074,185	18,103,241	12,246,706	5,856,535
Inseguridad moderada	16,012,459	3,937,888	12,074,571	8,082,954	3,991,617
Inseguridad severa	11,339,756	5,870,546	8,469,210	5,513,778	2,955,432
<b>Población objetivo Cruzada</b>					
Pobreza extrema alimentaria	7,011,966	1,671,584	5,340,382	3,387,897	1,952,485
<b>Bienestar</b>					
Línea de bienestar mínimo	23,514,885	6,015,307	17,499,578	11,602,663	5,896,915
Línea de bienestar	60,578,530	14,675,831	45,902,699	31,182,113	14,720,586

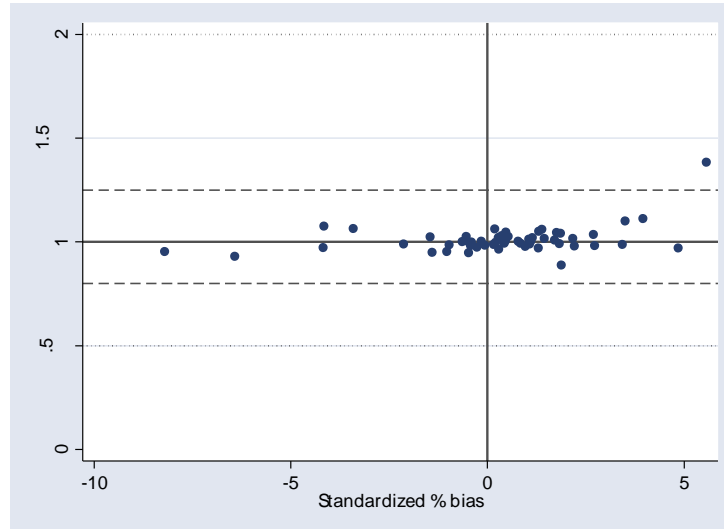
Fuente: Elaboración del CONEVAL con base la medición de la Pobreza 2012

**Cuadro A4.** Porcentaje de la población por indicador de pobreza 2012 y tipo de municipio

Indicadores de pobreza y carencia social  MCS-ENIGH 2014	Total Porcentajes	Municipios no Cruzada Porcentajes	Municipios Cruzada		
			1,012 Porcentajes	400 Porcentajes	612 Porcentajes
<b>Pobreza</b>					
Población en pobreza	45.48	49.92	44.17	43.41	45.84
Pobreza moderada	35.65	40.03	34.37	34.01	35.15
Pobreza extrema	9.83	9.89	9.81	9.40	10.69
<b>Indicadores de carencia social</b>					
Rezago educativo	19.24	22.08	18.41	17.66	20.03
Acceso a servicios de salud	21.54	19.66	22.09	22.71	20.76
Acceso a la seguridad social †	61.23	66.28	59.75	58.85	61.71
Calidad y espacios de la vivienda	13.55	13.33	13.62	13.28	14.34
Servicios básicos de la vivienda	21.21	25.85	19.85	17.72	24.48
Acceso a la alimentación	23.32	25.58	22.65	21.89	24.31
Seguridad alimentaria	56.07	51.60	57.39	58.39	55.20
Inseguridad leve	20.61	22.82	19.96	19.72	20.49
Inseguridad moderada	13.65	14.79	13.31	13.01	13.97
Inseguridad severa	9.67	10.78	9.34	8.88	10.34
<b>Población objetivo Cruzada</b>					
Pobreza extrema alimentaria	5.98	6.28	5.89	5.46	6.83
<b>Bienestar</b>					
Línea de bienestar mínimo	20.05	22.60	19.30	18.68	20.63
Línea de bienestar	51.64	55.14	50.62	50.21	51.51

Fuente: Elaboración del CONEVAL con base la medición de la Pobreza 2012

Gráfica A1. Balance de las muestras control y tratamiento después del *Emparejamiento*



Fuente: Estimación del CONEVAL con base en información del MCS-ENIGH 2014.

**Cuadro A5. Población por indicador de pobreza 2014 y tipo de municipio**

Indicadores de pobreza y carencia social  MCS-ENIGH 2014	Total  Personas	Municipios no Cruzada  Personas	Municipios Cruzada		
			1,012  Personas	400  Personas	612  Personas
<b>Pobreza</b>					
Población en pobreza	55,341,556	13,755,505	41,586,051	26,907,515	14,678,536
Pobreza moderada	43,899,253	11,447,699	32,451,554	21,261,687	11,189,867
Pobreza extrema	11,442,303	2,307,806	9,134,497	5,645,828	3,488,669
<b>Indicadores de carencia social</b>					
Rezago educativo	22,367,838	5,797,002	16,570,836	10,560,755	6,010,081
Acceso a servicios de salud	21,765,103	4,598,426	17,166,677	11,703,356	5,463,321
Acceso a la seguridad social †	70,091,496	17,286,494	52,805,002	34,517,354	18,287,648
Calidad y espacios de la vivienda	14,763,886	2,964,050	11,799,836	7,712,284	4,087,552
Servicios básicos de la vivienda	25,433,363	7,037,269	18,396,094	10,969,630	7,426,464
Acceso a la alimentación	27,990,796	6,100,873	21,889,923	14,456,723	7,433,200
Seguridad alimentaria	68,974,359	15,337,244	53,637,115	36,596,923	17,040,192
Inseguridad leve	22,905,988	5,611,212	17,294,776	11,364,198	5,930,578
Inseguridad moderada	16,064,835	3,631,830	12,433,005	8,187,773	4,245,232
Inseguridad severa	11,925,961	2,469,043	9,456,918	6,268,950	3,187,968
<b>Población objetivo Cruzada</b>					
Pobreza extrema alimentaria	7,143,941	1,397,086	5,746,855	3,606,546	2,140,309
<b>Bienestar</b>					
Línea de bienestar mínimo	24,636,773	5,948,989	18,687,784	11,727,525	6,960,259
Línea de bienestar	63,817,333	15,310,844	48,506,489	31,789,108	16,717,381

Fuente: Elaboración del CONEVAL con base la medición de la Pobreza 2014

**Cuadro A6.** Porcentaje de la población por indicador de pobreza 2014 y tipo de municipio

Indicadores de pobreza y carencia social  MCS-ENIGH 2014	Total  Porcentajes	Municipios no Cruzada  Porcentajes	Municipios Cruzada		
			1,012  Porcentajes	400  Porcentajes	612  Porcentajes
<b>Pobreza</b>					
Población en pobreza	46.17	50.85	44.80	43.11	48.28
Pobreza moderada	36.62	42.32	34.96	34.06	36.80
Pobreza extrema	9.55	8.53	9.84	9.05	11.47
<b>Indicadores de carencia social</b>					
Rezago educativo	18.66	21.43	17.85	16.92	19.77
Acceso a servicios de salud	18.16	17.00	18.49	18.75	17.97
Acceso a la seguridad social †	58.47	63.91	56.89	55.30	60.15
Calidad y espacios de la vivienda	12.32	10.96	12.71	12.36	13.44
Servicios básicos de la vivienda	21.22	26.02	19.82	17.57	24.43
Acceso a la alimentación	23.35	22.55	23.58	23.16	24.45
Seguridad alimentaria	57.54	56.70	57.79	58.63	56.05
Inseguridad leve	19.11	20.74	18.63	18.21	19.51
Inseguridad moderada	13.40	13.43	13.39	13.12	13.96
Inseguridad severa	9.95	9.13	10.19	10.04	10.49
<b>Población objetivo Cruzada</b>					
Pobreza extrema alimentaria	5.96	5.17	6.19	5.78	7.04
<b>Bienestar</b>					
Línea de bienestar mínimo	20.55	21.99	20.13	18.79	22.89
Línea de bienestar	53.24	56.60	52.26	50.93	54.98

Fuente: Elaboración del CONEVAL con base la medición de la Pobreza 2014

**Cuadro A7. Regresión logística (Tratamiento Cruzada)**

Regresión logística MCS-ENIGH 2014	Coeficiente	Error estándar	z	Valor P
<b>Tratamiento Cruzada</b>	<b>Observaciones: 216209</b>			
Porcentaje de personas en pobreza extrema	0.027194	0.002527	10.76	0.000
Número de personas en pobreza extrema	0.000006	0.000004	1.32	0.188
Porcentaje de personas en pobreza extrema y con carencia alimentaria	0.023998	0.003965	6.05	0.000
Número de personas en pobreza extrema y con carencia alimentaria	-0.000008	0.000006	-1.44	0.151
Porcentaje de la población municipal con respecto a la población nacional	0.768591	0.080794	9.51	0.000
Porcentaje de municipios por entidad	25.526890	1.824407	13.99	0.000
Baja California Sur, Morelos, Tlaxcala y Colima	-1.120435	0.109513	-10.23	0.000
Campeche, Jalisco, Sonora e Hidalgo	-1.250941	0.179332	-6.98	0.000
Tlaxcala, Morelos, Campeche, México, Hidalgo, Jalisco, Oaxaca, Puebla, Sonora	1.368858	0.136165	10.05	0.000
Baja California Sur y Colima	2.137158	0.202289	10.56	0.000
Dos mayores porcentaje de pobreza extrema y en la población objetivo de la cruzada	0.060023	0.043873	1.37	0.171
Dos municipios con mayor número de personas en pobreza extrema y en la población objetivo	0.488008	0.033822	14.43	0.000
Guerrero	0.071097	0.070645	1.01	0.314
Campeche, Chiapas, Quintana Roo y Tabasco	1.864667	0.131001	14.23	0.000
Baja California , Chihuahua, Coahuila de Zaragoza, Nuevo León , Sonora , y Tamaulipas	1.229409	0.121020	10.16	0.000
Zacatecas, Coahuila , Oaxaca , y Sinaloa	0.581148	0.116936	4.97	0.000
Población menor a 100,000	1.055433	0.035735	29.54	0.000
Michoacán de Ocampo, Guerrero y México	0.969151	0.075799	12.79	0.000
Afiliado al seguro popular	0.665978	0.024335	27.37	0.000
Ingresos o beneficios de otros programas sociales	3.788785	0.040120	94.44	0.000
Sexo	-0.931480	0.020345	-45.79	0.000
Edad	0.014577	0.000572	25.47	0.000
Discapacidad (PERS_CUIS14.dta)	0.304814	0.034354	8.87	0.000
Sexo del jefe del hogar	-0.058398	0.025689	-2.27	0.023

Regresión logística MCS-ENIGH 2014	Coefficiente	Error estándar	z	Valor P
<b>Tratamiento Cruzada</b>	<b>Observaciones: 216209</b>			
Edad del jefe del hogar	-0.005254	0.001085	-4.84	0.000
Jefe del hogar que habla lengua indígena (1 si) ENIGH2014	0.265302	0.031470	8.43	0.000
Jefe de familia analfabeta ENIGH2014	-0.016261	0.040621	-0.40	0.689
Jefe de familia, cambio de residencia ENIGH2014	-0.146610	0.064861	-2.26	0.024
Jefe de familia Problemas de salud en los últimos 2 años (ENIGH2014)	-0.031576	0.022879	-1.38	0.168
Jefe de familia con ocupación (ENIGH2014)	0.169568	0.029586	5.73	0.000
Educación del jefe del hogar: Sin instrucción (ENIGH2014)	-0.056593	0.057666	-0.98	0.326
Educación del jefe del hogar: Primaria incompleta (ENIGH2014)	0.025982	0.043149	0.60	0.547
Educación del jefe del hogar: Primaria completa (ENIGH2014)	0.021653	0.042357	0.51	0.609
Educación del jefe del hogar: Secundaria completa (ENIGH2014)	0.081891	0.041892	1.95	0.051
Educación del jefe del hogar: Preparatoria completa (ENIGH2014)	-0.007416	0.056094	-0.13	0.895
Educación del jefe del hogar: Profesional completa (ENIGH2014)	-0.384602	0.080550	-4.77	0.000
Tipo de vivienda: Casa independiente (1=si) (ENIGH2014)	-0.108080	0.070851	-1.53	0.127
Tipo de vivienda: Departamento en edificio (1=si) (ENIGH2014)	-0.366940	0.114998	-3.19	0.001
Material de paredes	-0.413638	0.057015	-7.25	0.000
Material de techos	-0.007274	0.059008	-0.12	0.902
Piso de tierra (1=si) (ENIGH2014)	0.110583	0.041415	2.67	0.008
Tiene cocina	-0.151986	0.033017	-4.60	0.000
Número de cuartos	-0.001306	0.008666	-0.15	0.880
Disponibilidad de agua (1=si) (ENIGH2014)	-0.094063	0.030925	-3.04	0.002
Destino de drenaje	0.195670	0.035922	5.45	0.000
Disponibilidad eléctrica	-0.121045	0.094245	-1.28	0.199
Emplean Leña o Carbón como combustible (1=si) (ENIGH2014)	0.150251	0.141169	1.06	0.287
Emplean gas en tanque o tubería (1=si) (ENIGH2014)	0.187050	0.139807	1.34	0.181
La recoge un camión o carrito de basura	-0.051363	0.051188	-1.00	0.316
La tiran en un contenedor o depósito	0.185048	0.083012	2.23	0.026
La queman	-0.050270	0.050349	-1.00	0.318
Tipo de tenencia de la vivienda: Es rentada	-0.083691	0.046815	-1.79	0.074

Regresión logística MCS-ENIGH 2014	Coefficiente	Error estándar	z	Valor P
<b>Tratamiento Cruzada</b>	<b>Observaciones: 216209</b>			
Tipo de tenencia de la vivienda: Es propia	-0.057713	0.028134	-2.05	0.040
Tiene excusado	-0.124305	0.053402	-2.33	0.020
Dispone de lavadero	0.071825	0.029021	2.47	0.013
Dispone de fregadero	-0.020263	0.028275	-0.72	0.474
Dispone de regadera	-0.055695	0.030765	-1.81	0.070
Dispone de tinaco	-0.100855	0.028916	-3.49	0.000
Dispone de cisterna	0.029834	0.036635	0.81	0.415
Dispone de pileta o tanque	0.015295	0.022489	0.68	0.496
Dispone de calentador solar de agua	-0.340100	0.088783	-3.83	0.000
Dispone de calentador de gas	-0.083433	0.033343	-2.50	0.012
Dispone de medidor de luz	0.074676	0.035911	2.08	0.038
Dispone de bomba de agua	-0.024736	0.033803	-0.73	0.464
Dispone de tanque de gas estacionario	0.041014	0.052522	0.78	0.435
Dispone de aire acondicionado	-0.169614	0.045927	-3.69	0.000
Dispone de calefacción	-0.159073	0.142462	-1.12	0.264
Línea telefónica fija	0.064458	0.030587	2.11	0.035
Teléfono celular	-0.012505	0.023625	-0.53	0.597
Televisión de paga	0.004971	0.024357	0.20	0.838
Dispone de conexión a Internet	-0.012099	0.040986	-0.30	0.768
Número de automóviles del hogar	-0.058854	0.028799	-2.04	0.041
Número de radios del hogar	0.002794	0.025342	0.11	0.912
Número de licuadoras del hogar	-0.023011	0.022331	-1.03	0.303
Número de hornos de microondas del hogar	-0.012513	0.025984	-0.48	0.630
Número de refrigeradores del hogar	0.029327	0.026648	1.10	0.271
Número de estufas del hogar	0.001691	0.011024	0.15	0.878
Número de lavadoras del hogar	0.038718	0.023132	1.67	0.094
Número de computadoras del hogar	0.000197	0.030680	0.01	0.995
Número de impresoras del hogar	-0.087068	0.057145	-1.52	0.128
Número de videojuegos del hogar	-0.009357	0.039864	-0.23	0.814
Localidades con menos de 2 500 habitantes (ENIGH2014)	-1.234642	0.044681	-27.63	0.000
Localidades con 2 500 a 14 999 habitantes (ENIGH2014)	-0.430088	0.041400	-10.39	0.000



Regresión logística MCS-ENIGH 2014	Coefficiente	Error estándar	z	Valor P
<b>Tratamiento Cruzada</b>	<b>Observaciones: 216209</b>			
Localidades con 15 000 a 99 999 habitantes (ENIGH2014)	0.138228	0.040753	3.39	0.001
Estrato socioeconómico: Bajo (ENIGH2014)	0.280634	0.087011	3.23	0.001
Estrato socioeconómico: Medio bajo (ENIGH2014)	0.253331	0.079621	3.18	0.001
estrato socioeconómico: Medio alto (ENIGH2014)	0.181753	0.079998	2.27	0.023
Clase de hogar: Unipersonal (ENIGH2014)	1.185736	0.120431	9.85	0.000
Clase de hogar: Nuclear (ENIGH2014)	0.653962	0.103912	6.29	0.000
Clase de hogar: Ampliado (ENIGH2014)	0.348698	0.102815	3.39	0.001
Integrantes menores	-0.159115	0.010349	-15.38	0.000
Integrantes de 12 a 64 años	-0.217980	0.010928	-19.95	0.000
Integrantes de 65 años y mas	-0.136986	0.024265	-5.65	0.000
Número de ocupados	-0.236816	0.012059	-19.64	0.000
Perceptores de ingreso	0.420939	0.009620	43.76	0.000
Reciben remesas (1=si) (ENIGH2014)	-0.137470	0.047262	-2.91	0.004
Reciben transferencias (1=si) (ENIGH2014)	-0.045110	0.022905	-1.97	0.049
FEent1	incluidos			
Constante	-8.870917	0.273939	-32.38	0.000

Fuente: Elaboración del CONEVAL con base en el Censo de población y Vivienda 2010, el MCS-ENIGH 2014 y datos administrativos de la SEDESOL

**Cuadro A8. Variables de selección para los municipios Cruzada**

Variable	Descripción
<b>400 Municipios</b>	
Ppobres_e	Porcentaje de población extrema municipal, 2010
Npobres_e	Número de personas en pobreza extrema en el municipio, 2010
Pobjetivoa	Porcentaje de población en pobreza extrema y que presenta carencia por acceso a la alimentación en el municipio, 2010
Ppobtot	Número de personas en pobreza extrema y que presenta carencia por acceso a la alimentación en el municipio, 2010
PNmun2010	Porcentaje de la población nacional en el municipio
dum1	Porcentaje de municipios del total en el estado
dum2	Estados no comprendidos en la primera selección: Baja California Sur, Morelos, Tlaxcala y Colima (dummy)
dum3	Estados con mayores cambios de población con carencia alimentaria estatal de 2008 a 2010: Campeche, Jalisco, Oaxaca, Puebla, Sonora y Querétaro (dummy)
dum4	Estados con municipios seleccionados pero sin un proceso de selección claro: Baja California Sur y Colima (dummy)
<b>612 Municipios</b>	
Ppobres_e	Porcentaje de la población en pobreza extrema
Npobres_e	Número de personas en pobreza extrema
Pobjetivoa	Porcentaje de pobres extremos alimentarios*
Nobjetivoa	Número de pobres extremos alimentarios*
dum57	Municipios con mayor porcentaje de personas en pobreza extrema o pobreza extrema alimentaria por estado (primeros dos, dummy)
dum68	Municipios con mayor número de personas en pobreza o pobreza extrema alimentaria por estado (dummy)
dum9	Fenómenos meteorológicos en Guerrero, 2do semestre 2013 (dummy Guerrero)
dum10n	Estados de la frontera norte: Baja California, Sonora, Chihuahua, Coahuila de Zaragoza, Nuevo León, y Tamaulipas (dummy)
dum10s	Estados de la frontera sur: Chiapas, Tabasco, Campeche y Quintana Roo
dum11	Estados con Estrategias de Desarrollo Regional: Zacatecas, Coahuila, Oaxaca, y Sinaloa (dummy)
dum12_0	Municipios con más de 100 mil habitantes, denominados urbanos (dummy urbano/rural)
dum13	Municipios de Michoacán, Guerrero y Estados de México pertenecientes a la zona de Tierra Caliente

Fuente: Elaboración del CONEVAL con base en el procedimiento de selección de los 400 municipios y de los 612 municipios de la segunda etapa de la Cruzada

**Cuadro A9. Balance de las muestras tratamiento y control (Tratamiento Cruzada)**

Balance entre muestras 2014 MCS-ENIGH	Promedio		% Sesgo	Prueba t		Razón de Varianza
	Tratado	Control		t	Valor P	
<b>Tratamiento Cruzada</b>						
Sexo	0.331450	0.371290	-8.20	-7.89	0.0000	0.9500
Edad	35.509000	34.193000	5.60	5.05	0.0000	1.38*
Discapacidad (PERS_CUIS14.dta)	0.125810	0.118030	2.70	2.25	0.0250	1.0400
Hablante indígena	0.171460	0.178130	-2.10	-1.64	0.1010	0.9900
Sexo del jefe del hogar	0.741880	0.756420	-3.40	-3.17	0.0020	1.0600
Edad del jefe del hogar	50.670000	50.124000	3.50	3.14	0.0020	1.1000
Jefe del hogar que habla lengua indígena (1 si) ENIGH2014	0.212810	0.227440	-4.20	-3.34	0.0010	0.9700
Jefe de familia con ocupación (ENIGH2014)	0.747650	0.765030	-4.20	-3.83	0.0000	1.0800
Jefe de familia Problemas de salud en los últimos 2 años (ENIGH2014)	0.750730	0.746030	1.10	1.02	0.3070	0.9900
Jefe de familia analfabeta ENIGH2014	0.840350	0.837280	1.00	0.79	0.4300	0.9800
Jefe de familia, cambio de residencia ENIGH2014	0.021790	0.020960	0.50	0.54	0.5880	1.0500
Educación del jefe del hogar: Sin instrucción (ENIGH2014)	0.145590	0.146900	-0.40	-0.35	0.7260	0.9800
Educación del jefe del hogar: Primaria incompleta (ENIGH2014)	0.283780	0.274770	2.20	1.90	0.0580	1.0200
Educación del jefe del hogar: Primaria completa (ENIGH2014)	0.223900	0.227770	-1.00	-0.88	0.3810	0.9900
Educación del jefe del hogar: Secundaria completa (ENIGH2014)	0.210450	0.211090	-0.20	-0.15	0.8820	1.0000
Material de paredes	0.032490	0.031660	0.50	0.44	0.6570	1.0300
Material de paredes	0.967510	0.968340	-0.50	-0.44	0.6570	1.0300
Material de techos	0.030810	0.031430	-0.40	-0.34	0.7370	1.0000
Material de techos	0.969190	0.968570	0.40	0.34	0.7370	1.0000
Piso de tierra (1=si) (ENIGH2014)	0.072200	0.071530	0.30	0.25	0.8060	1.0200
Tiene cocina	0.870100	0.868830	0.40	0.36	0.7230	0.9900
Disponibilidad de agua (1=si) (ENIGH2014)	0.841870	0.834800	2.20	1.81	0.0700	0.9800
Destino de drenaje	0.861300	0.857320	1.30	1.08	0.2790	0.9700
Disponibilidad eléctrica	0.986670	0.984820	1.90	1.47	0.1410	0.8900

Balance entre muestras 2014 MCS-ENIGH	Promedio		% Sesgo	Prueba t		Razón de Varianza
	Tratado	Control		t	Valor P	
<b>Tratamiento Cruzada</b>						
Tiene excusado	0.949810	0.949240	0.30	0.25	0.8050	0.9700
Dispone de tinaco	0.340410	0.336600	0.80	0.76	0.4470	1.0000
Dispone de cisterna	0.118920	0.122640	-1.00	-1.08	0.2810	0.9500
Dispone de pileta o tanque	0.464540	0.467680	-0.60	-0.59	0.5520	1.0000
Dispone de calentador solar de agua	0.010590	0.010070	0.40	0.48	0.6300	1.0300
Dispone de calentador de gas	0.172640	0.171950	0.20	0.17	0.8620	0.9900
Dispone de medidor de luz	0.898780	0.896460	0.80	0.72	0.4700	0.9900
Dispone de bomba de agua	0.146870	0.152300	-1.40	-1.44	0.1510	0.9500
Dispone de tanque de gas estacionario	0.038930	0.040120	-0.50	-0.58	0.5650	0.9500
Dispone de aire acondicionado	0.068620	0.064180	1.40	1.68	0.0920	1.0600
Dispone de calefacción	0.004090	0.003880	0.20	0.32	0.7500	1.0600
Línea telefónica fija	0.212360	0.213540	-0.30	-0.27	0.7840	0.9700
Teléfono celular	0.647710	0.650090	-0.50	-0.47	0.6380	1.0000
Televisión de paga	0.268090	0.261320	1.40	1.45	0.1470	1.0200
Dispone de conexión a Internet	0.108780	0.106990	0.50	0.55	0.5850	1.0000
La recoge un camión o carrito de basura	0.647210	0.632000	3.40	2.99	0.0030	0.9900
La tiran en un contenedor o depósito	0.050920	0.047980	1.30	1.28	0.2010	1.0500
Tipo de tenencia de la vivienda: Es rentada	0.066440	0.065620	0.30	0.31	0.7560	1.0200
Tipo de tenencia de la vivienda: Es propia	0.770890	0.777180	-1.50	-1.42	0.1560	1.0200
Tiene automóvil	0.106260	0.106520	-0.10	-0.08	0.9370	0.9800
Tiene radio	0.153930	0.147220	1.90	1.77	0.0760	1.0400
Tiene licuadora	0.781990	0.775050	1.80	1.58	0.1150	0.9900
Tiene microondas	0.228210	0.223370	1.10	1.09	0.2740	1.0100
Tiene refrigerador	0.750280	0.739650	2.70	2.30	0.0210	0.9800
Tiene estufa	0.744170	0.725790	4.90	3.94	0.0000	0.9700
Tiene lavadora	0.533330	0.528040	1.10	1.00	0.3170	1.0000
Tiene computadora	0.128730	0.121620	1.80	2.03	0.0430	1.0500
Tiene impresora	0.034280	0.033710	0.20	0.30	0.7660	1.0000
Tiene videojuegos	0.033780	0.032570	0.50	0.64	0.5230	1.0200

Balance entre muestras 2014 MCS-ENIGH	Promedio		% Sesgo	Prueba t		Razón de Varianza
	Tratado	Control		t	Valor P	
<b>Tratamiento Cruzada</b>						
Integrantes menores	1.374700	1.456400	-6.40	-5.56	0.0000	0.9300
Integrantes de 65 años y mas	0.447900	0.422790	4.00	3.35	0.0010	1.1100
Localidades con 15 000 a 99 999 habitantes (ENIGH2014)	0.149060	0.144970	1.10	1.09	0.2750	1.0200
Localidades con 100 000 y más habitantes (ENIGH2014)	0.335480	0.327210	1.70	1.66	0.0970	1.0100

Fuente: Elaboración del CONEVAL con base en el MCS-ENIGH 2014 y datos administrativos de la SEDESOL

**Cuadro A10.** Efecto de la Cruzada en los indicadores de pobreza (Tratamiento Cruzada)

Indicadores de pobreza y carencia social 2014 MCS-ENIGH	Efecto de la Cruzada en la población tratada*									
	2 vecinos más cercanos					7 vecinos más cercanos				
	Tratados	Control	Diferencia	Prueba t t	Valor P	Tratados	Control	Diferencia	Prueba t t	Valor P
<b>Pobreza</b>										
Población en pobreza	68.45	69.09	-0.64	-1.30	0.193	68.45	69.17	-0.71	-1.45	0.146
Pobreza moderada	50.24	49.08	1.15	2.18	0.029	50.24	48.95	1.29	2.43	0.015
Pobreza extrema	18.22	20.01	-1.79	-4.31	0.000	18.22	20.22	-2.00	-4.80	0.000
<b>Indicadores de carencia social</b>										
Rezago educativo	32.18	31.84	0.34	0.68	0.496	32.18	32.17	0.01	0.02	0.985
Acceso a servicios de salud	7.83	10.23	-2.40	-7.93	0.000	7.83	10.13	-2.31	-7.63	0.000
Acceso a la seguridad social†	62.90	75.19	-12.29	25.33	0.000	62.90	74.85	-11.95	24.59	0.000
Calidad y espacios de la vivienda	24.25	25.77	-1.52	-3.31	0.001	24.25	25.75	-1.50	-3.27	0.001
Servicios básicos de la vivienda	42.18	43.66	-1.49	-2.84	0.005	42.18	43.61	-1.43	-2.74	0.006
Acceso a la alimentación	35.08	35.25	-0.17	-0.34	0.735	35.08	35.15	-0.07	-0.13	0.894
Inseguridad severa	16.58	15.66	0.92	2.36	0.018	16.58	15.40	1.17	3.03	0.002
Inseguridad moderada	18.50	19.59	-1.09	-2.62	0.009	18.50	19.74	-1.24	-2.98	0.003
<b>Población objetivo Cruzada</b>										
Pobreza extrema alimentaria	11.78	12.38	-0.60	-1.74	0.082	11.78	12.37	-0.59	-1.71	0.086
<b>Bienestar</b>										
Línea de bienestar mínimo	33.89	33.98	-0.09	-0.18	0.854	33.89	34.31	-0.42	-0.83	0.407
Línea de bienestar	74.03	72.92	1.11	2.37	0.018	74.03	73.14	0.89	1.90	0.057

\*Average Treatment Effect on the Treated (ATT). Algoritmo de emparejamiento 2 y 7 vecinos más cercanos

† Indicador altamente correlacionado con la definición del tratamiento.

Fuente: Elaboración del CONEVAL con base en el MCS-ENIGH 2014 y datos administrativos de la SEDESOL

**Cuadro A11. Desglose de combinaciones del Tratamiento Cruzada**

Desglose de combinaciones	Desglose (Dummy) Tratamiento Cruzada				
	Cruzada -1012	CUIS	Programas	Población	Porcentaje
Tratamiento Cruzada = 0	1	0	0	10,539,962	8.8
	2	0	0	3,146,573	2.6
	3	0	1	11,393,463	9.5
	4	0	1	1,976,398	1.6
	5	1	0	8,611,220	7.2
	6	1	0	3,415,780	2.8
	7	1	1	70,014,525	58.4
Tratamiento Cruzada = 1	8	1	1	10,799,731	9.0

Fuente: Elaboración del CONEVAL con base en el MCS-ENIGH 2014 y datos administrativos de la SEDESOL

**Cuadro A122. Resultados del análisis de sensibilidad a la definición del tratamiento**

Indicadores de pobreza y carencia social	Efecto de la Cruzada en la población tratada*									
	Grupo de Control Reducción 1**					Grupo de Control Reducción 2***				
	Tratados	Control	Diferencia	Prueba t	Valor P	Tratados	Control	Diferencia	Prueba t	Valor P
<b>2014 MCS-ENIGH</b>										
<b>Pobreza</b>										
Población en pobreza	73.01	79.31	-6.30	-4.88	0.000	68.48	69.46	-0.98	-2.00	0.045
Pobreza moderada	51.22	68.16	-16.94	-11.55	0.000	50.25	48.79	1.46	2.75	0.006
Pobreza extrema	21.79	11.15	10.64	9.55	0.000	18.23	20.66	-2.44	-5.82	0.000
<b>Indicadores de carencia social</b>										
Rezago educativo	33.16	31.39	1.78	1.25	0.210	32.17	32.14	0.03	0.07	0.948
Acceso a servicios de salud	8.98	6.98	2.00	2.43	0.015	7.82	11.22	-3.40	-10.95	0.000
Acceso a la seguridad social†	70.66	76.93	-6.27	-4.71	0.000	62.91	75.96	-13.05	-27.04	0.000
Calidad y espacios de la vivienda	21.47	11.35	10.12	9.08	0.000	24.28	26.67	-2.40	-5.20	0.000
Servicios básicos de la vivienda	51.36	36.18	15.18	10.20	0.000	42.18	42.06	0.12	0.23	0.815
Acceso a la alimentación	35.70	30.47	5.22	3.66	0.000	35.08	35.79	-0.71	-1.39	0.164
Inseguridad severa	17.09	13.96	3.13	2.85	0.004	16.59	16.53	0.06	0.16	0.871
Inseguridad moderada	18.61	16.52	2.09	1.81	0.070	18.49	19.26	-0.77	-1.86	0.064
<b>Población objetivo Cruzada</b>										
Pobreza extrema alimentaria	13.54	7.32	6.22	6.74	0.000	11.78	12.73	-0.95	-2.72	0.007
<b>Bienestar</b>										
Línea de bienestar mínimo	39.71	47.08	-7.38	-4.92	0.000	33.90	35.00	-1.10	-2.19	0.029
Línea de bienestar	76.42	80.86	-4.44	-3.57	0.000	74.06	73.53	0.53	1.13	0.259

\*Average Treatment Effect on the Treated (ATT). Algoritmo de emparejamiento; 5 vecinos

† Indicador altamente correlacionado con la definición del tratamiento.

\*\*Las observaciones del control potencial excluyen las observaciones de individuos residentes en municipios Cruzada, correspondientes a las combinaciones 5, 6 y 7.

\*\*\*Las observaciones del control potencial excluyen las observaciones de individuos residentes en municipios Cruzada, correspondientes a las combinaciones 5 y 6.

Fuente: Elaboración de CONEVAL con base en el MCS-ENIGH 2014 y datos administrativos de la SEDESOL