

### ● Descripción del Programa

El objetivo del programa es ampliar la capacidad de los Fondos y Organismos Integradores para cumplir con sus obligaciones de acuerdo con la Ley de Fondos mediante las siguientes acciones: complementar los gastos de administración y operación a fin de que mejoren su capacidad de autogestión y la calidad de los servicios que ofrecen a sus socios y sus afiliados, y apoyar el costo de profesionalización de los Fondos y Organismos Integradores.

El programa está dirigido a los siguientes beneficiarios: a los Fondos registrados ante la Secretaría y a los organismos Integradores registrados ante la Secretaría y que realicen las funciones establecidas a su cargo en términos de la Ley de Fondos.

### ● Resultados (Cumplimiento de sus Objetivos)

#### Efectos Atribuibles

- \* El programa no cuenta con evaluaciones de impacto debido a cuestiones relacionadas con:
- El diseño y las características del programa
  - La dificultad de definir el grupo control

#### ● Otros Efectos

El éxito alcanzado por algunos fondos puede perderse debido a que la vigilancia está a cargo de los Organismos Integradores, es decir, de los propios productores; o con mayor precisión, en manos de los representantes de los Fondos de Aseguramiento. Por lo tanto, habría que establecer mecanismos de vigilancia alternativos que permitan evaluar de manera más objetiva el desempeño del Programa. (ECR2011)

### ● Otros Hallazgos

Se recomienda mejorar los mecanismos de selección y asignación para otorgar los diferentes tipos de apoyos. De esta manera, se podrían llegar a retirar los apoyos a los Fondos y Organismos cuando éstos sean autosostenibles y a su vez, permitir la incorporación de nuevos beneficiarios al programa y, aunque el programa sea permanente, habría una constante rotación de beneficiarios. Este hallazgo se considera como destacado. (ECR2011)

Los factores que no favorecen la planeación y orientación a resultados son la carencia de documentos de planeación de corto, mediano y largo plazo. Este hallazgo se considera como una oportunidad de mejora. (ECR2011)

Se considera una amenaza en el diseño la forma de fijar las metas del Programa, las cuales dependen de los presupuestos anuales; y como ocurre con todos los programas con presupuestos anuales a nivel federal, la planeación de mediano y largo plazo es complicada (ECR2011)

La mayor concentración de Fondos se da en Sinaloa, Tamaulipas y Sonora. En sentido opuesto, Zacatecas, Quintana Roo, Guerrero, Oaxaca y Tabasco. En 2011 el 52.27% de la población atendida se encontraba concentrada en 3 estados del norte: Sinaloa, Sonora y Tamaulipas. Este hallazgo se considera adecuado. (ECR2011)

## ● Acciones que el programa realiza para mejorar derivado de las evaluaciones

### Avance en las acciones de mejora comprometidas en años anteriores

*El programa no está sujeto a Mecanismos para el seguimiento de aspectos susceptibles de mejora derivados de informes y de evaluaciones a los programas federales de la Administración Pública Federal anteriores.*

### Aspectos comprometidos en 2013

El programa se comprometió a realizar un árbol de problema, la cual sustente y fundamente la estructura de la MIR. Cabe resaltar que para mejorar este aspecto se solicitó el apoyo del CONEVAL.

## ● Avance de Indicadores y Análisis de Metas

Para el caso de los indicadores estratégicos, todos salvo uno de ellos reportó un resultado relativamente cercano a la meta planteada. La única excepción la constituye aquella que busca medir la tasa de variación de unidades pecuarias aseguradas por los fondos. Lo anterior se explica por la por la insuficiencia presupuestal y es recién en el 2013 que las solicitudes no atendidas fueron aceptadas. Por otro lado, el segundo indicador salta a la vista por sus metas planteadas. Buscar un objetivo cercano al 100% presupone no propiciar el aseguramiento sin subsidios. Además es necesario resaltar que la obtención de un 87.9% se consiguió en parte por una reducción del 81% en el aseguramiento con entidades comerciales. Para el caso de los indicadores de gestión, el primero, el segundo y el quinto no cumplieron con sus metas programadas. Para el primero, se informa que no se alcanzó la meta debido a que algunos fondos no cumplían con las reglas de operación. Es de destacar la baja meta que se plantea el programa en lo que se refiere a la supervisión; debería plantearse una meta próxima al cien por ciento.

## ● Avances del Programa en el Ejercicio Fiscal 2013

Para este ejercicio fiscal, el programa modificó las Reglas de Operación. Buscando una mejor focalización de los apoyos, se elevó el límite inferior y se disminuyó el límite superior de los gastos de operación que debía tener cada Fondo para ser susceptible al apoyo del Programa. En este sentido, las nuevas reglas buscan que los fondos muy pequeños y los muy grandes no sean susceptibles del apoyo del programa.

## ● Población

### Definición de Población Objetivo

Según las reglas de operación, la población objetivo de este programa son los Fondos y Organismos Integradores que cumplan con los requisitos establecidos en estas Reglas para el otorgamiento de los apoyos.

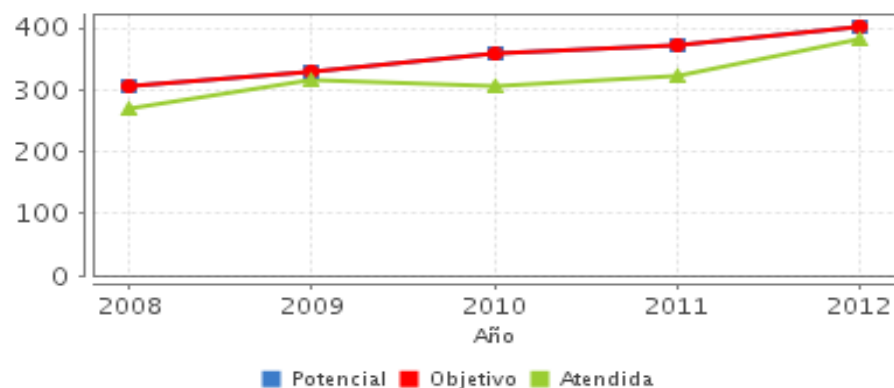
Unidad de Medida		2012	Incremento en cobertura respecto de 2011
Población Potencial	Fondos y Organismos integradores	403	8.33%
Población Objetivo	Fondos y Organismos integradores	403	8.33%
Población Atendida	Fondos y organismos integradores	381	18.32%
Pob. Aten. / Pob. Obj.	Porcentaje	94.54%	7.98%

## ● Cobertura



Entidades atendidas	29
Municipios atendidos	29
Localidades	-
Mujeres atendidas	-
Hombres atendidos	-

## ● Evolución de la Cobertura



## ● Análisis de Cobertura

La tasa de crecimiento de la población atendida ha crecido más rápido que la de la población objetivo. En este sentido, la brecha entre ambas poblaciones se ha venido reduciendo. Uno de los motivos por los que la brecha no se ha cerrado es que existen unos cuantos Fondos Integradores que no cumplían con las características establecidas en las reglas de operación del programa para obtener el apoyo. Asumiendo que ello se subsane, es de esperar que la brecha no tarde en cerrarse. En las reglas de operación del 2013 se incorporó un mecanismo para no otorgar el apoyo para costos de transacción a fondos de aseguramiento con bajo nivel de operación con el objeto de hacer más eficiente el uso de los recursos. Ello será importante de considerar para evaluaciones futuras pues si bien tal medida puede elevar la eficiencia del programa, puede también generar una reducción en la cobertura.

## Alineación de la Matriz de Indicadores con el PND 2007-2012

### Objetivo del PND 2007-2012

Tener una economía competitiva que ofrezca bienes y servicios de calidad a precios accesibles, mediante el aumento de la productividad, la competencia económica, la inversión en infraestructura, el fortalecimiento del mercado interno y la creación de condiciones favorables para el desarrollo de las empresas, especialmente las micro, pequeñas y medianas.

### Objetivo Sectorial 2007-2012

Fortalecer el papel de los mercados de deuda y capitales en el financiamiento al sector privado, promoviendo el desarrollo de nuevos vehículos de ahorro, inversión y manejo de riesgos.

### Indicador Sectorial 2007-2012

Nombre:

Avance:

Meta:

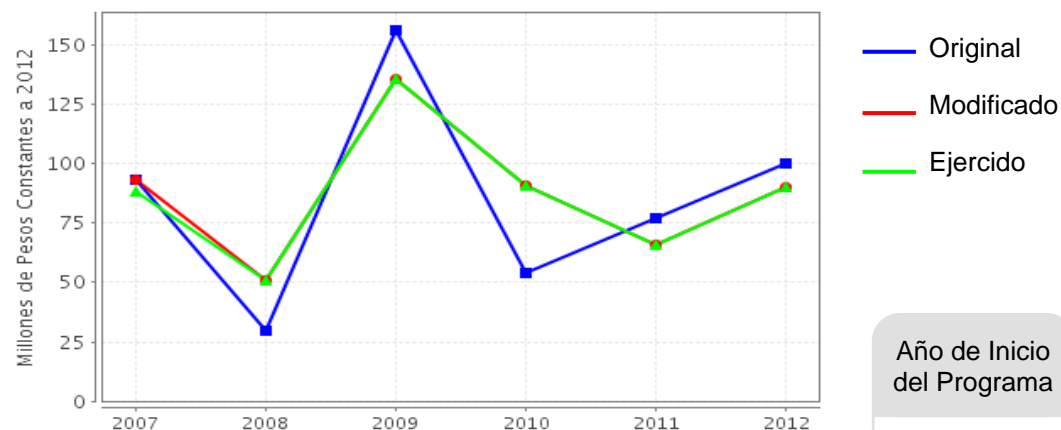
### Fin

Contribuir al desarrollo del seguro y administración integral de riesgos del sector agrícola y pecuario.

### Propósito

Fondos de Aseguramiento y sus Organismos Integradores cuentan con recursos para ofertar coberturas.

## Evolución del Presupuesto (Millones de Pesos Constantes a 2012)



Fuente: Secretaría de Hacienda y Crédito Público (SHCP).

Valores a precios constantes promedio de 2012, actualizados con el Índice Nacional de Precios al Consumidor (INPC).

### Presupuesto 2012 (MDP)

Original

100

Modificado

89.97

Ejercido

89.97

### Consideraciones sobre la Evolución del Presupuesto

El presupuesto ejercido en el 2010 y 2011 fue inferior al de los años anteriores y si bien en el 2012 se elevó, este presupuesto no llega aun a los niveles registrados en el 2009. A pesar del comportamiento registrado por el presupuesto durante los años 2010 y 2011, la cantidad de beneficiarios aumentó. Entonces, para el año 2012, el presupuesto no se ejerció en su totalidad, ya que algunos fondos no solicitaron este apoyo y/o no cumplieron con la normatividad establecida en las ROP. Es importante resaltar que a pesar de la volatilidad del presupuesto, el programa ha presentado una ampliación en la cobertura.

Año de Inicio del Programa

2004

## ● Conclusiones del Evaluador Externo

1. No queda claro cuál es el objetivo de apoyar la operación de los fondos cuando no se sabe qué tipo y que número de productores hay detrás. Ello se agudiza cuando queda claro que el programa no supervisa el gasto de los Fondos.
2. No hay elementos para poder saber si los recursos adquiridos con el apoyo gubernamental eran necesarios.
3. No hay un criterio específico que permita entender si hay algún tipo de focalización con respecto a qué fondos se busca apoyar. En caso no lo hubiera, esta ausencia pudiera dar lugar a un comportamiento rentista.

## ● Fortalezas

1. Busca apoyar la profesionalización de los fondos de aseguramiento e indirectamente apoya a los productores agropecuarios en caso de un siniestro.

## ● Retos y Recomendaciones

1. Definir las utilidades y gastos operativos de los fondos con el fin de determinar a qué Fondos debe apoyarse. De esta manera quedará claro cuál es la población objetivo que el programa busca atender
2. Mejorar los esquemas de supervisión de modo tal de asegurar un buen uso del dinero público.
3. Mantener el apoyo solamente en un año para buscar que los Fondos y Organismos sean auto sostenibles y no dependan del programa para operar. Lo anterior permitirá ofrecer el programa a nuevos Fondos y Organismos.



## ● Observaciones del CONEVAL

CONEVAL reconoce el esfuerzo de los servidores públicos adscritos al Programa y a la Unidad de Evaluación de la dependencia para el desarrollo de esta evaluación.

Se sugiere garantizar que toda la información proporcionada por el programa al equipo evaluador para la realización de esta evaluación sea pública y de fácil acceso a través del sitio de internet del programa o la dependencia.

## ● Opinión de la Dependencia (Resumen)

Opinión de la Dependencia:

Respecto a analizar las utilidades y gastos operativos de un Fondo para determinar su sustentabilidad económica para definir la temporalidad y elegibilidad en el otorgamiento de los apoyos, no puede ser aplicado por el administrador del Programa si las Reglas de Operación del mismo no lo precisa expresamente.

Respecto a que los indicadores seleccionados no son adecuados, AGROASEMEX S.A. es de la opinión que los indicadores seleccionados si son adecuados ya que están alineados con el Fin, Propósito y Componentes de la MIR y éstos con los objetivos del Programa, es decir que cualquier nuevo COMPONENTE deberá presuponer cambios en los requisitos de elegibilidad de los apoyos en las Reglas de Operación que emite la SHCP.

## ● Indicadores de Resultados

### Fin

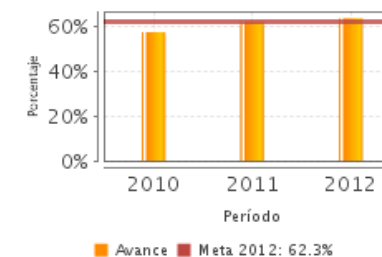
Contribuir al desarrollo del seguro y administración integral de riesgos del sector agrícola y pecuario.

### Propósito

Fondos de Aseguramiento y sus Organismos Integradores cuentan con recursos para ofertar coberturas.

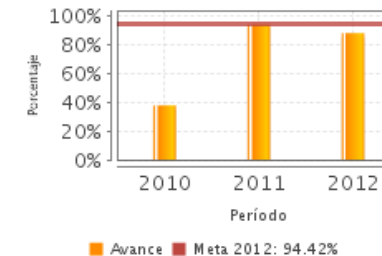
1. Porcentaje de participación de la superficie agrícola asegurada por los Fondos de Aseguramiento.

Unidad de Medida	Año Base	Frecuencia	Meta 2012	Valor 2012	Valor 2011
Porcentaje	2006	Anual	62.30	63.76	62.30



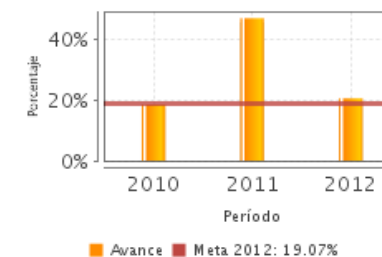
2. Porcentaje de participación de las unidades riesgo ganaderas aseguradas por los Fondos de Aseguramiento.

Unidad de Medida	Año Base	Frecuencia	Meta 2012	Valor 2012	Valor 2011
Porcentaje	2006	Anual	94.42	87.90	94.40



3. Tasa de variación de la superficie agrícola asegurada por los Fondos de Aseguramiento.

Unidad de Medida	Año Base	Frecuencia	Meta 2012	Valor 2012	Valor 2011
Porcentaje	2006	Anual	19.07	20.70	47.20



SD: Sin Dato ND: No Disponible Fuente: Secretaría de Hacienda y Crédito Público (SHCP).

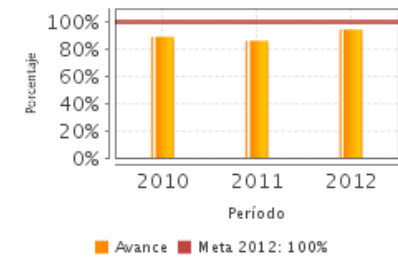
## ● Indicadores de Servicios y Gestión

### Componentes

1. Apoyos para la capacidad técnica y económica de los Fondos de Aseguramiento y de sus Organismos Integradores.

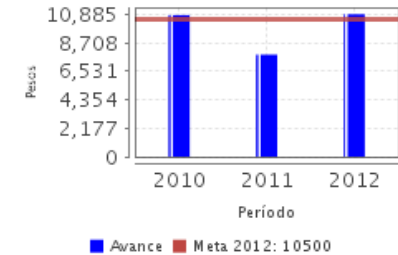
1. Porcentaje de Fondos de Aseguramiento que reciben apoyo.

Unidad de Medida	Año Base	Frecuencia	Meta 2012	Valor 2012	Valor 2011
Porcentaje	2006	Anual	100.00	94.34	86.00



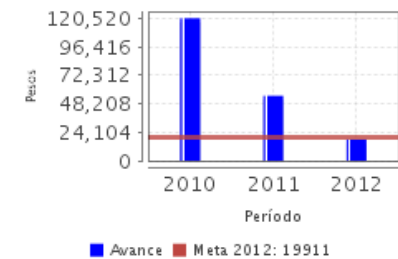
2. Costos promedio de operación del componente de apoyo a Fondos.

Unidad de Medida	Año Base	Frecuencia	Meta 2012	Valor 2012	Valor 2011
Pesos	2006	Anual	10,500.00	10,885.60	7,809.30



3. Costos promedio de operación del componente de apoyo a Organismos Integradores.

Unidad de Medida	Año Base	Frecuencia	Meta 2012	Valor 2012	Valor 2011
Pesos	2006	Anual	19,911.00	17,946.00	54,924.40



SD: Sin Dato ND: No Disponible Fuente: Secretaría de Hacienda y Crédito Público (SHCP).



## Fuentes de Información

Matriz de Indicadores (2012, 2011, 2010), ROP (2012, 2013), Informes Trimestrales (2012, 4to Trimestre), Evaluación de Consistencia de Resultados (2012), Plantilla de Población Atendida (PPA), Justificación Población Atendida, Objetivo y Potencial (2012), Justificación del avance de indicadores respecto a sus metas (2012), Aspectos Susceptibles de Mejora (abril 2013, Opinión de la dependencia y documento de trabajo), Avance en los Aspectos Susceptibles de Mejora (marzo 2013), Avances del programa en el año 2013 (Primer Trimestre, 2013) y Evolución de la Cobertura PAFFA 2008-2012.

\* En el Informe Completo se puede consultar el Glosario de Siglas y Acrónimos

## Calidad y Suficiencia de la Información disponible para la Evaluación

Fue suficiente dada las características de las evaluaciones específicas de desempeño. Para realizar una evaluación con mayor profundidad se recomienda tener datos específicos acerca de los Fondos y Organismos apoyados.

## Información de la Coordinación y Contratación

### Contratación:

- Forma de contratación del evaluador externo: Adjudicación Directa
- Costo de la Evaluación: \$ 100,000
- Fuente de Financiamiento: Recursos Fiscales

### Datos generales del evaluador:

1. Instancia Evaluadora: .
2. Coordinador de la Evaluación: Pablo Cotler Avalos
3. Correo Electrónico: pablo.cotler@ibero.mx
4. Teléfono: 5559504268

### Datos de Contacto CONEVAL:

Thania de la Garza Navarrete tgarza@coneval.gob.mx (55) 54817245  
Manuel Triano Enríquez mtriano@coneval.gob.mx (55) 54817239  
Érika Ávila Mérida eavila@coneval.gob.mx (55) 54817289  
Michelle Zempoalteca Nava mzempoalteca@coneval.gob.mx (55) 54817274

### Unidad Administrativa Responsable del Programa:

Agroasemex, S.A.

### Datos del Titular:

Nombre: Ignacio Loyola Vera  
Teléfono: 01(442) 2381900 ext 4703  
Correo Electrónico: iloyola@agroasemex.gob.mx