

### ● Descripción del Programa

El programa de Competitividad en Logística y Centrales de Abasto (PROLOGYCA) nace para atender el problema de que las capacidades logísticas y de abasto en el país son ineficientes e insuficientes, y debido a que la mayoría de los procesos productivos depende de estos sectores el mejorar sus servicios tendría un impacto significativo en la economía del país. El objetivo es promover el desarrollo de la logística en el Sector Abasto, a través del otorgamiento de apoyos a proyectos que fomenten la creación, modernización, eficiencia, consolidación, competitividad y sustentabilidad de las empresas del Sector.

El programa logra sus objetivos a través de subsidiar hasta con un 50% la realización de proyectos, los recursos deberán de ser complementados con aportaciones de los Organismos Promotores, los Beneficiarios y/o de otras instituciones.

### ● Resultados (Cumplimiento de sus Objetivos)

#### Efectos Atribuibles

\* El programa no cuenta con evaluaciones de impacto debido a cuestiones relacionadas con:  
- El presupuesto del programa

#### ● Otros Efectos

### ● Otros Hallazgos

En diferentes evaluaciones se ha pedido al programa que reúna las condiciones para realizar una evaluación de impacto: contabilizar a la población objetivo, actualizar el diagnóstico de la problemática del sector abasto para establecer las líneas base de los indicadores de Fin y Propósito y recolectar información de población beneficiaria y no beneficiaria. (ECR2012)

Los criterios para la selección de beneficiarios son precisos, estandarizados y públicos, además en las Reglas de Operación 2012 se integra una guía de pre evaluación (anexo M), a fin de que los Organismos Promotores cuenten con un instrumento que permita de manera ágil verificar que se cumpla con toda la información y/o documentación que debe acompañar la solicitud de apoyo. (ECR2012)

El programa ha logrado el interés de las entidades federativas de apoyar proyectos logísticos y de abasto, sin embargo cabe la posibilidad de que los intereses de los Organismos Promotores (OP) no necesariamente estén alineados con la solución del problema focal del programa y las posibilidades económicas de los OP difieren por lo que un mismo proyecto puede no ser apoyado o bien tener un menor apoyo dependiendo del Organismo que lo presente. (EDS2008)

En el sistema informático de Prologyca se cuenta con toda la información de los beneficiarios solicitada en el proceso de solicitud del apoyo y con la información relacionada con los apoyos otorgados. Toda la información se encuentra respaldada por documentos que son verificados por los Organismos Promotores. (ECR2012)

## ● Acciones que el programa realiza para mejorar derivado de las evaluaciones

### Avance en las acciones de mejora comprometidas en años anteriores

Los 2 Aspectos Susceptibles de Mejora (ASM) pendientes del periodo 2010-2011 (preparar información para una futura evaluación de impacto y realizar documentos que muestren la importancia del problema) fueron atendidos al 100%, de los 6 ASM del periodo 2011-2012 el programa reporta haber concluido 4 de ellos y en 2 tener un avance del 98%, entre los ASM de este periodo destacan: la revisión de las fichas técnicas de los indicadores, desarrollar un mecanismo para actualizar el padrón de beneficiarios y elaborar un plan estratégico y plan anual.

Dentro de los ASM está la recomendación de revisar las inconsistencias en las líneas base y las metas de los indicadores de la Matriz de Indicadores de Resultados (MIR), estos dos aspectos dice haberlos cumplido al 100% poniendo a la MIR 2011 como documento probatorio pero la MIR 2012 sigue presentando inconsistencias.

### Aspectos comprometidos en 2013

*El programa no cuenta con aspectos definidos en el Documento de Trabajo 2013.*

## ● Avance de Indicadores y Análisis de Metas

Los indicadores de Fin “Nivel de servicio del desempeño logístico de las empresas instaladas en México” y Propósito “Porcentaje de entregas completas y a tiempo que realizan las empresas apoyadas por el programa” lograron sus metas establecidas. El indicador de “Tasa de variación en capacitaciones apoyadas” rebasó su meta en 514%, la razón es un cambio en la política del programa para impulsar más este rubro. El indicador de “Tasa de variación de empresas que reciben apoyo para la adquisición de tecnologías”, cumplió solo al 2%, se argumenta que los Organismos Promotores no presentaron un mayor número de proyectos en esta materia. El indicador del “Tiempo promedio para la evaluación de los proyectos” tuvo un valor de 60 días cuando la meta eran 30, se argumenta que son los Organismos los que se atrasan en responder a las observaciones. No hay explicación disponible sobre la manera en que el Programa establece la meta de cada indicador pero llama la atención que en varios indicadores las metas coinciden con las líneas base.

## ● Avances del Programa en el Ejercicio Fiscal 2013

Cambiaron las Reglas de Operación del Programa (ROP) incorporando dentro de sus objetivos el Sector Logística y no solo el Sector Abasto, esto incrementa considerablemente la Población Objetivo. Inicialmente el Sector Logística estaba dentro de los objetivos del programa, incluso fue la razón principal para su puesta en marcha, pero a partir de 2010, con la finalidad de mejorar la focalización de sus apoyos y dadas las restricciones presupuestales, el programa decidió enfocar sus apoyos en el Sector Abasto de productos agroalimentarios. En los cambios de las ROP de 2013 se regresa la atención a este Sector. Llama la atención la decisión de reincorporar al Sector Logística cuando el presupuesto autorizado para este año es menor al 50% del año pasado y fueron las razones presupuestales las que hicieron al programa optar por focalizar sus apoyos.

### ● Población

#### Definición de Población Objetivo

Persona física o moral, que integra al Sector Abasto, cuya principal actividad sea la recepción, almacenamiento, comercialización, distribución y servicios, en torno a los productos agroalimentarios y bienes básicos relacionados a la alimentación.

	Unidad de Medida	2012	Incremento en cobertura respecto de 2011
Población Potencial	Empresa	12,890	0%
Población Objetivo	Empresa	SD	SD
Población Atendida	Empresa	106	165%
Pob. Aten. / Pob. Obj.	Porcentaje	SD	SD

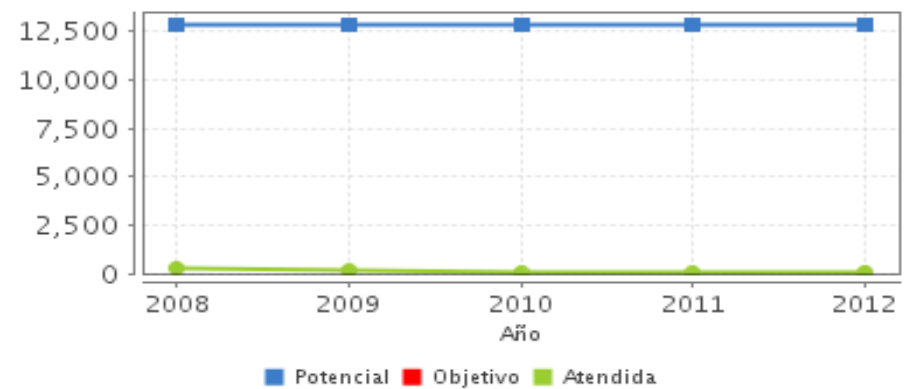
### ● Cobertura



Entidades atendidas	25
Municipios atendidos	72
Localidades	72
Mujeres atendidas	-
Hombres atendidos	-

- Entidades sin atender
- Entidades atendidas
- Municipios atendidos

### ● Evolución de la Cobertura



### ● Análisis de Cobertura

Resulta difícil hacer un análisis de cobertura cuando la Población Potencial está medida en unidades económicas, la Población Atendida en proyectos y la Población Objetivo no está cuantificada más que en un documento que presenta inconsistencias.

La Población Atendida ha tendido a disminuir en la historia del programa pasando de 285 unidades en 2008 a 40 en 2011, mientras el presupuesto se mantuvo mas o menos constante en esos años, sin embargo la cobertura, al igual que el presupuesto, crecen en 2012 llegando a 106 unidades apoyadas. El nivel de cobertura no se puede apreciar únicamente con el número de proyectos aprobados ya que un sólo proyecto puede beneficiar a muchas unidades económicas cuando se trata, por ejemplo, de modernizar una central de abasto con varios locatarios o bien a una sola empresa; se recomienda al programa contar con la información desglosada de la cantidad de beneficiarios que representa cada proyecto así como de otras estadísticas como los empleos generados o los niveles de ventas para que el impacto del programa no se vea disminuido.

El programa no cuenta con una estrategia de cobertura que permita priorizar sus esfuerzos en acceder a las unidades económicas con las que puede tener mayor impacto.

## Alineación de la Matriz de Indicadores con el PND 2007-2012

### Objetivo del PND 2007-2012

Tener una economía competitiva que ofrezca bienes y servicios de calidad a precios accesibles, mediante el aumento de la productividad, la competencia económica, la inversión en infraestructura, el fortalecimiento del mercado interno y la creación de condiciones favorables para el desarrollo de las empresas, especialmente las micro, pequeñas y medianas.

### Objetivo Sectorial 2007-2012

Mejorar la eficiencia y la competitividad de los servicios logísticos del país.

### Indicador Sectorial 2007-2012

**Nombre:** Incremento en los niveles de entregas completas y a tiempo que realizan las empresas en México

**Avance:** 92.76

**Meta:** 95

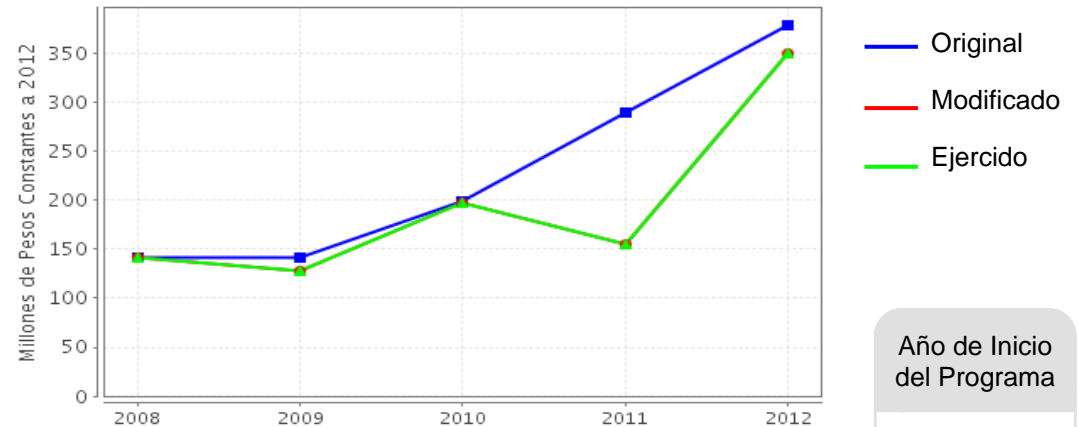
### Fin

Contribuir a mejorar la eficacia en la gestión logística de México, mediante el otorgamiento de apoyos a las unidades económicas del sector abasto agroalimentario

### Propósito

Los niveles de servicio logístico en el abasto de las unidades económicas apoyadas por el PROLOGYCA, son competitivos.

## Evolución del Presupuesto (Millones de Pesos Constantes a 2012)



Fuente: Secretaría de Hacienda y Crédito Público (SHCP).

Valores a precios constantes promedio de 2012, actualizados con el Índice Nacional de Precios al Consumidor (INPC).

### Presupuesto 2012 (MDP)

Original

378.19

Modificado

349.17

Ejercido

349.17

### Consideraciones sobre la Evolución del Presupuesto

El presupuesto ejercido por el programa en 2012 fue el mayor de su historia (más del doble que en años anteriores), esto repercutió positivamente en el número de proyectos aprobados y en el comportamiento de los indicadores. Sin embargo el presupuesto asignado para 2013 tiene una reducción mayor al 50% lo cual dificulta que el programa pretenda atender también al Sector Logística.

El programa ha sufrido modificaciones en su presupuesto destacando la disminución de más de 130 mdp en 2011, este año se tuvo la menor cobertura de su historia; por su parte, el programa ha ejercido cada año el 100% del presupuesto modificado.

El programa financia un máximo del 50% de los proyectos (excepto en aquellos considerados estratégicos), estos recursos son complementados con aportaciones de los Organismo Promotores, los beneficiarios y otras instituciones o empresas.

## ● Conclusiones del Evaluador Externo

PROLOGYCA es el primer programa enfocado a atender el problema de la ineficiencia en los servicios de los sectores Logística y Abasto; debido a que la mayoría de los procesos productivos dependen de estos sectores el mejorar sus servicios tendría un impacto significativo en la economía del país; sin embargo el presupuesto asignado al programa no corresponde con el reto; por lo que a partir de 2010, para focalizar su atención, se enfoca al Sector Abasto agroalimentario; no obstante en las Reglas de Operación 2013 incorpora de nuevo al Sector Logística aun y cuando el presupuesto es la mitad del de 2012.

El cambio en las Reglas de Operación 2013 es confuso entorno al enfoque que se le dará al programa; en primer lugar debe hacerse la anotación que los Sectores Logística y Abasto son distintos y no uno solo, así que el programa debe decidir si atenderá uno, otro o los dos; una vez decidido esto, dados los recursos y su localización en el Instituto Nacional del Emprendedor orientado a MIPYMES, debe definir si continuarán trabajando en un segmento asociado al desarrollo local o se expandirá a los proyectos de gran escala con un alcance mucho mayor, de ser el caso la pertinencia del programa sería insuficiente y tendría que contar con otros actores institucionales como la SCT.

El programa necesita actualizar el diagnóstico de la problemática de los sectores Abasto y Logística y entorno a el definir claramente la Población Potencial y Objetivo, para poder focalizar sus apoyos y lograr un mayor impacto; asimismo para que la cobertura del programa no se vea disminuida debe contar con la información desglosada de la cantidad de beneficiarios que representa cada proyecto.

## ● Fortalezas

El Programa tiene el potencial de contribuir al cumplimiento de objetivos nacionales y sectoriales.

Es el primer programa en atender a los Sectores Logística y Abasto, si logra sus objetivos y mejoran los servicios de estos sectores esto puede repercutir en los procesos productivos que dependen de ellos logrando un efecto multiplicador en otros sectores de la economía.

La cobertura del programa es más amplia que la Población Atendida reportada ya que un solo proyecto puede beneficiar a muchas unidades económicas que dependen de el.

Los criterios para la selección de beneficiarios son precisos, estandarizados y públicos.

El programa ha logrado que las entidades federativas y organismos empresariales coinviertan con los proyectos de los beneficiarios.

## ● Retos y Recomendaciones

1.La definición de la Población Potencial requiere precisar el problema o necesidad de las empresas del Sector Abasto que justifica la intervención del gobierno.2.Cuantificar correctamente la Población Objetivo y recolectar información sobre los beneficiarios de los proyectos para no presentar como Población Atendida al número de proyectos aprobados sino al número de unidades económicas beneficiadas por estos.3.Realizar una Evaluación de Diagnóstico y Propuestas de Atención, si con esta se ve necesario rediseñar el programa realizar una Evaluación de Diseño.4.Desarrollar una estrategia de cobertura que permita priorizar sus esfuerzos hacia las unidades económicas con las que puede tener mayor impacto.5.Deberá redefinir y cuantificar la Población Potencial y Objetivo por la reincorporación del Sector Logística en las ROP 2013. y 6.Revisar los indicadores con inconsistencias entorno a las líneas base y su coincidencia con las metas, y mejorar los indicadores de Fin y Propósito.

- Observaciones del CONEVAL

CONEVAL reconoce el esfuerzo de los servidores públicos adscritos al Programa y a la Unidad de Evaluación de la dependencia para el desarrollo de esta evaluación.

Se sugiere garantizar que toda la información proporcionada por el programa al equipo evaluador para la realización de esta evaluación sea pública y de fácil acceso a través del sitio de internet del programa o la dependencia.

- Opinión de la Dependencia (Resumen)

El PROLOGYCA atiende una problemática amplia con acciones públicas y privadas limitadas. Si bien en 2010 el programa fue acotado al cumplimiento de metas específicamente orientadas al sector agroalimentario, es importante mencionar que el programa no ha perdido su objetivo integral de atender tanto al ámbito de la logística, como el de abasto, ya que estos rubros son necesariamente complementarios. Un problema que ha enfrentado es la insuficiente asignación de recursos para resolver la problemática identificada del país. Sin embargo, ha provocado un gran interés, como el apoyo de los Organismos Promotores, el desarrollo de varios proyectos, la coinversión de los tres niveles de gobierno (federal, estatal y municipal) y de la iniciativa privada, así como de los propios beneficiarios, logrando un efecto multiplicador.

Se reitera que el programa tiene un fuerte potencial para el cumplimiento de sus objetivos; sin embargo, quedan grandes retos por cumplir que dependen entre otros factores, de los recursos presupuestarios que sean asignados al programa en los próximos ejercicios fiscales.

## ● Indicadores de Resultados

### Fin

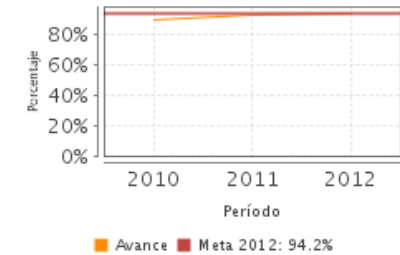
Contribuir a mejorar la eficacia en la gestión logística de México, mediante el otorgamiento de apoyos a las unidades económicas del sector abasto agroalimentario

### Propósito

Los niveles de servicio logístico en el abasto de las unidades económicas apoyadas por el PROLOGYCA, son competitivos.

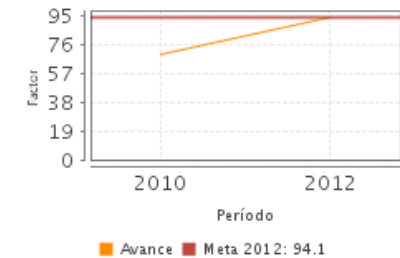
1. Nivel de servicio del desempeño logístico de las empresas instaladas en México

Unidad de Medida	Año Base	Frecuencia	Meta 2012	Valor 2012	Valor 2011
Porcentaje	2002	Anual	94.20	94.20	93.50



2. Porcentaje de entregas completas y a tiempo que realizan las empresas usuarias y prestadoras de servicios logísticos apoyadas por el programa.

Unidad de Medida	Año Base	Frecuencia	Meta 2012	Valor 2012	Valor 2011
Factor	2010	Anual	94.10	94.10	SD



SD: Sin Dato ND: No Disponible

Fuente: Secretaría de Hacienda y Crédito Público (SHCP).

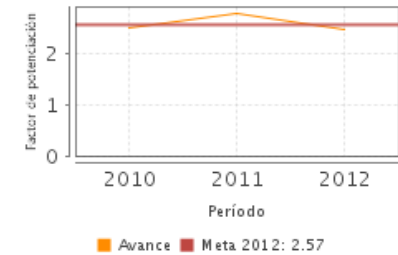
## ● Indicadores de Servicios y Gestión

### Componentes

1. Unidades económicas del sector abasto apoyadas que realizan proyectos de inversión, reconversión, estudios de mercado y construcción.

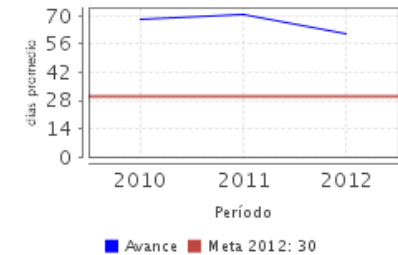
#### 1. Potenciación de la inversión del Programa

Unidad de Medida	Año Base	Frecuencia	Meta 2012	Valor 2012	Valor 2011
Factor de potenciación	2010	Semestral	2.57	2.48	2.79



#### 2. Tiempo promedio para la evaluación de los proyectos

Unidad de Medida	Año Base	Frecuencia	Meta 2012	Valor 2012	Valor 2011
días promedio	2008	Trimestral	30.00	60.81	70.76



SD: Sin Dato ND: No Disponible

Fuente: Secretaría de Hacienda y Crédito Público (SHCP).



### Fuentes de Información

Matriz de Indicadores de Resultados (MIR) 2010, 2011, 2012 y 2013 y Fichas Técnicas 2012 y 2013. Reglas de Operación (ROP) 2012 y 2013. Comparativo de modificación Reglas de Operación. Informes Trimestrales (IT). Definición y justificación de Población Potencial (PP), Población Objetivo (PO) y Población Atendida (PA). Plantilla de Población Atendida. Evolución de Cobertura. Documentos de Trabajo (DT). Evaluación de Diseño (EDS) 2008. Evaluación de Diseño Ampliada (2009) Evaluación de Consistencia y Resultados (ECR) 2011-2012. Evaluación Específica de Desempeño (EED) 2008, 2009 y 2010. Libro Blanco. Notas aclaratorias sobre presupuesto.

\* En el Informe Completo se puede consultar el Glosario de Siglas y Acrónimos

### Calidad y Suficiencia de la Información disponible para la Evaluación

La información del MEED es la necesaria excepto porque hay inconsistencias con las líneas base de los indicadores de la MIR 2012. No hay información sobre la forma en que el programa establece sus metas. Hizo falta conocer la encuesta que aplican a las empresas para obtener el indicador de Fin y Propósito. Para futuras evaluaciones es necesario contar con un diagnóstico actualizado sobre la problemática que enfrentan los sectores logística y abasto que justifican la existencia del programa, así como desglosar la información de las unidades económicas beneficiadas por cada proyecto.

### Información de la Coordinación y Contratación

#### Contratación:

- Forma de contratación del evaluador externo: Invitación a cuando menos tres
- Costo de la Evaluación: \$ 95,000
- Fuente de Financiamiento: Recursos Fiscales

#### Datos de Contacto CONEVAL:

Thania de la Garza Navarrete tgarza@coneval.gob.mx (55) 54817245  
Manuel Triano Enríquez mtriano@coneval.gob.mx (55) 54817239  
Clemente Ávila Parra cavila@coneval.gob.mx (55) 54817283  
Adriana Jaramillo Carvallo ajaramillo@coneval.gob.mx (55) 54817218

#### Datos generales del evaluador:

1. Instancia Evaluadora: Consultora en Innovación Desarrollo y Estrategia Aplicada SC
2. Coordinador de la Evaluación: Jorge Mario Soto Romero
3. Correo Electrónico: jmsoto1969@hotmail.com
4. Teléfono: 5543394736

#### Unidad Administrativa Responsable del Programa:

Dirección General de Desarrollo Empresarial y Oportunidades de Negocio

#### Datos del Titular:

Nombre: Miguel Guevara Sanginés  
Teléfono: (55) 52296100 ext 32300  
Correo Electrónico: miguel.guevara@economia.gob.mx