

● Descripción del Programa

El PRODIAT busca impulsar la competitividad de los sectores de alta tecnología (industrias eléctrica, electrónica, de autopartes, automotriz, aeronáutica y maquinaria y equipo), apoyando proyectos que atiendan fallas de mercado (fallas de coordinación, asimetrías de información, costos hundidos, derramas de información) que obstaculizan el desarrollo e impiden el crecimiento de la producción, el empleo y la productividad en la Industria de alta tecnología, con lo que se detona un beneficio social en aquellos casos en que la iniciativa privada resulte insuficiente. El programa otorga a empresas y organismos de las industrias de alta tecnología un máximo del 50% del proyecto para: capacitación y consultoría especializada; asistencia técnica en las decisiones de compra de maquinaria, insumos o servicios de alta especialización; y acceso a información especializada de los mercados y sus tendencias.

● Resultados (Cumplimiento de sus Objetivos) Efectos Atribuibles

* El programa no cuenta con evaluaciones de impacto debido a cuestiones relacionadas con:

- La insuficiencia de información
- El presupuesto del programa

● Otros Efectos

● Otros Hallazgos

La Matriz de Indicadores de Resultados (MIR) requiere modificaciones a nivel Fin y Propósito.

Se necesitan establecer indicadores orientados a impacto y resultados que sean atribuibles al programa.

Al no contar con este tipo de indicadores que den cuenta de sus resultados se reduce la viabilidad de realizar una evaluación externa que permita identificar hallazgos relacionados con el Fin y el Propósito del programa. (ECR2012)

Al atender a organismos empresariales y centros académicos es posible beneficiar al mismo tiempo a otros grupos de la población objetivo. Por lo cual la cobertura del programa se puede ampliar más allá de la población atendida. Para que lo anterior se vea reflejado en los resultados del programa deberán generarse indicadores de cobertura ampliada. (ECR2012)

Los criterios para la selección de beneficiarios son precisos, estandarizados y públicos, dentro de los que destaca el uso de un algoritmo para ponderar fallas de mercado y la valoración de un grupo de evaluadores expertos. (ECR2012)

El programa no cuenta con una estrategia de cobertura, ni con un plan de mediano y largo plazo (ECR2012)

● Acciones que el programa realiza para mejorar derivado de las evaluaciones

Avance en las acciones de mejora comprometidas en años anteriores

La mayoría de los acuerdos de mejora derivados de la Evaluación de Consistencia y Resultados (ECR) 2011-2012 se cumplieron al 100% entre ellos destaca que se mejoraron los indicadores de la MIR aunque no se incluyeron indicadores de cobertura ampliada como se recomendó, se agregó mayor información al padrón de beneficiarios, se buscaron evaluaciones de impacto de programas similares, se documentaron procedimientos y se realizó encuesta de satisfacción pero solo a proyectos de tipo B "preservación del empleo". Algunos de los acuerdos de mejora presentan un avance del 80% entre ellos los más importantes son: la actualización del diagnóstico del problema, caracterizar bien a la Población Potencial y Población Objetivo, contar con una estrategia de cobertura y sistematizar la información.

Aspectos comprometidos en 2013

El programa no cuenta con aspectos definidos en el Documento de Trabajo 2013.

● Avance de Indicadores y Análisis de Metas

Todos los indicadores registran un cumplimiento de más del 100% excepto el indicador de "Porcentaje de recursos otorgados a proyectos apoyados" (49.3% de cumplimiento); debido a que en el proceso de selección se descarta gran parte de los proyectos por no cumplir con los requisitos y en ocasiones se cancela la aportación de recursos por que el beneficiario no puede hacer frente a sus compromisos. La debilidad de las metas es presumible en: 1. El número de proyectos apoyados: establece una meta de 15 cuando el cálculo de la Población Objetivo para 2012, es de 44, la cual contempla el presupuesto autorizado y el monto promedio por proyecto; y 2. La meta de 15 visitas a los portales de internet de los proyectos para acceso a la información es muy baja considerando que la Población Potencial estimada es de más de 6 mil empresas; esto sugiere que no se tiene una estrategia de difusión de los resultados entre la Población Potencial.

● Avances del Programa en el Ejercicio Fiscal 2013

Se modificaron indicadores de la Matriz de Indicadores de Resultados a nivel Fin y Propósito para reflejar mejor los resultados atribuibles al programa, estos indicadores son significativamente mejores que los de la MIR 2012, sin embargo el indicador de Fin del "Incremento en el índice de productividad" no mide la competitividad que es parte del Fin del programa.

Se realizaron cambios en las Reglas de Operación entre los que destacan que: 1. Habrá una sola convocatoria en lugar de 2. Estará abierta todo el año para dar mayor certidumbre a los solicitantes. 2. Se reduce el tiempo para la resolución de solicitudes en 25%. 3. Los informes finales que incluyan estudios o consultorías deberán ir acompañados del dictamen de un experto; y 4 Se podrán apoyar proyectos de mejoras ambientales siempre que también se atiendan fallas de mercado.

● Población

Definición de Población Objetivo

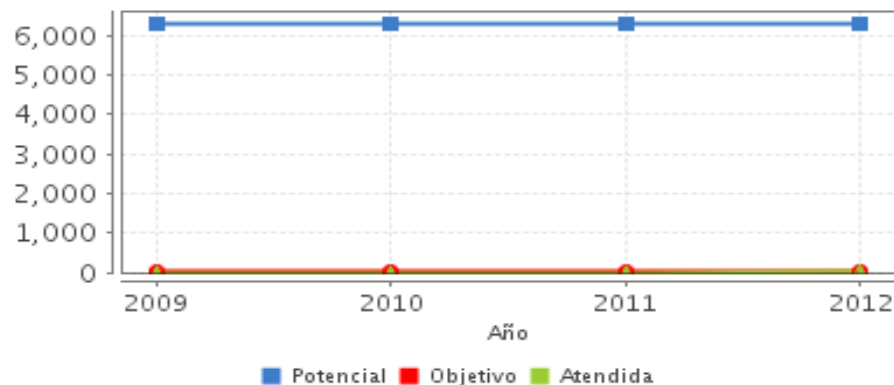
Grupo I: personas físicas y morales que realizan actividades de fabricación de: maquinaria y equipo; equipo de computación; equipo de generación eléctrica y aparatos y accesorios eléctricos, y equipo de transporte y autopartes. Grupo II: organismos empresariales del Grupo I. Grupo III: proveedores de primer nivel del Grupo I y Grupo IV: instituciones académicas, organismos públicos, privados o mixtos que desarrollen proyectos para el Grupo I.

	Unidad de Medida	2012	Incremento en cobertura respecto de 2011
Población Potencial	Unidades Económicas	6,318	0%
Población Objetivo	Unidades Económicas	44	158.82%
Población Atendida	Unidades Económicas	17	70%
Pob. Aten. / Pob. Obj.	Porcentaje	38.64%	-20.18%

● Cobertura



● Evolución de la Cobertura



● Análisis de Cobertura

De 2009 a 2012, el programa ha apoyado un total de 30 proyectos. Esta cifra parece pequeña al considerar el presupuesto ejercido de 1,585.2 mdp, pero se debe principalmente a que de 2009 a 2011 el programa fue utilizado para mitigar los efectos de la crisis económica mundial en proyectos de "preservación del empleo" y "renovación vehicular" que no estaban en su diseño original. En 2012 se apoyaron 17 proyectos, 7 más que 2011; sin embargo, se reportó una caída de 20% en la cobertura debido fundamentalmente al crecimiento de la PO asociado al aumento del presupuesto asignado para los proyectos originales del programa. Por otro lado, el programa registra como Población Atendida (PA) aquellos proyectos que fueron aprobados; sin embargo, esto subestima el número de empresas beneficiarias, ya que un solo proyecto puede ser presentado por un grupo de empresas en un clúster o asociación. Además, algunos proyectos, como los de diseminación de información, pueden tener beneficiarios adicionales a los que recibieron los apoyos. Por ello, se debe mejorar el conteo de la PA para conocer los verdaderos beneficios del programa.

Alineación de la Matriz de Indicadores con el PND 2007-2012

Objetivo del PND 2007-2012

Tener una economía competitiva que ofrezca bienes y servicios de calidad a precios accesibles, mediante el aumento de la productividad, la competencia económica, la inversión en infraestructura, el fortalecimiento del mercado interno y la creación de condiciones favorables para el desarrollo de las empresas, especialmente las micro, pequeñas y medianas.

Objetivo Sectorial 2007-2012

Impulsar la reconversión y el crecimiento de sectores estratégicos y de alto valor agregado.

Indicador Sectorial 2007-2012

Nombre: Participación de las exportaciones de las industrias automotriz, eléctrica, electrónica y de autopartes en las

Avance: 58.3

Meta: 58

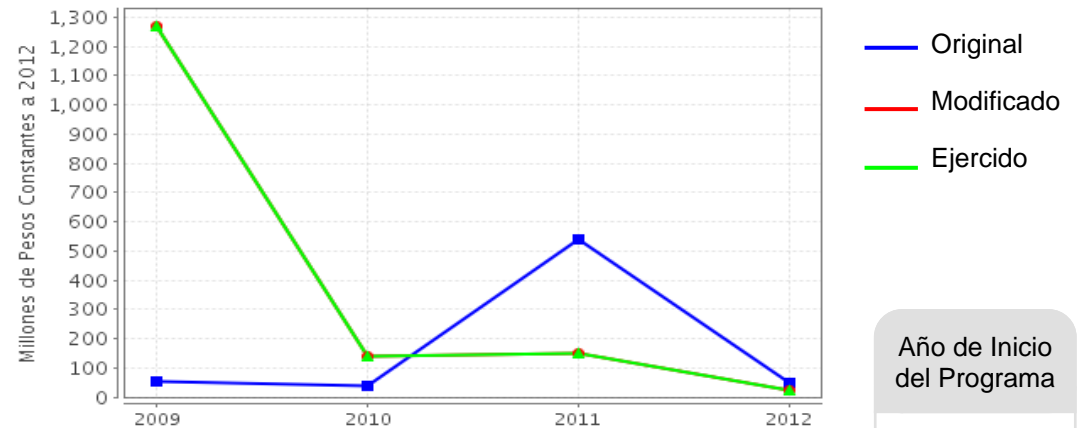
Fin

Contribuir a impulsar el crecimiento de la productividad y competitividad de las industrias de alta tecnología

Propósito

Proyectos aprobados que resuelven fallas de mercado a las industrias de alta tecnología

Evolución del Presupuesto (Millones de Pesos Constantes a 2012)



Fuente: Secretaría de Hacienda y Crédito Público (SHCP).

Valores a precios constantes promedio de 2012, actualizados con el Índice Nacional de Precios al Consumidor (INPC).

Año de Inicio del Programa

2009

Presupuesto 2012 (MDP)

Original

51.22

Modificado

25.28

Ejercido

25.28

Consideraciones sobre la Evolución del Presupuesto

El PRODIAT comenzó en 2009, en ese año el gobierno federal utilizó este programa para responder a la crisis económica mundial e incluir proyectos tipo B de "preservación del empleo" y tipo C de "renovación vehicular" los cuales no estaban en el diseño original del programa, dando como resultado una limitación en su autonomía y recursos para operar. Esto explica los bajos resultados en proyectos apoyados en comparación con el presupuesto asignado. A lo largo de su operación, el programa ha otorgado el 73.5% de sus subsidios a los apoyos Tipo B, el 18.2% al Tipo C y sólo el 7.3% al Tipo A.

Otra razón por la cual se tienen pocos proyectos aprobados en relación al presupuesto es que el programa cuenta con un proceso de selección riguroso por lo que no todos los proyectos presentados cumplen con los requisitos de elegibilidad, Población Objetivo y criterios de selección, y los que si son seleccionados requieren de aportaciones y compromisos de los beneficiarios que pueden hacer desistir, o no cumplir con las formalidades necesarias para el logro de los proyectos, por esta razón se recomienda dar asesoría para la presentación de las solicitudes y contar con una estrategia de difusión.

● Conclusiones del Evaluador Externo

El programa busca impulsar subsectores de alta tecnología a través del apoyo a proyectos que resuelvan fallas de mercado. Los apoyos se otorgan básicamente para capacitación y consultoría especializada, asistencia técnica en decisiones de compra de maquinaria, insumos o servicios de alta especialización así como acceso a información especializada de los mercados y sus tendencias. Desde 2009 ha ido incrementando su población atendida, aprobando un total de 30 proyectos, cantidad relativamente pequeña pero que se explica porque su presupuesto ha sido utilizado para la “preservación del empleo” y “renovación vehicular” que no estaban en el diseño original, así como por una selección de proyectos relativamente rigurosa. La población atendida y el número de proyectos reportados subestiman los resultados, porque algunos proyectos pueden ser presentados por un grupo de empresas o tener otros beneficiarios indirectos.

Llama la atención que existe una gran diferencia entre el número de solicitudes recibidas y aprobadas, lo que sugiere que no se están recibiendo suficientes solicitudes de la Población Objetivo, o bien que no están presentadas adecuadamente. Por ello, se recomienda una mayor difusión del programa así como brindar asesoría y acompañamiento para la presentación de solicitudes. El programa advierte haber atendido esta recomendación en los Aspectos Susceptibles de Mejora, pero los resultados que presenta no parecen ser una estrategia focalizada.

La definición del problema y las poblaciones bajo el genérico de “fallas de mercado” es imprecisa, porque los costos hundidos no son fallas de mercado y porque no se consideran explícitamente externalidades más amplias. Corregir esto es importante, porque afecta el tipo, tamaño y alcance de los impactos a esperar. Por otra parte, el cálculo de la Población Potencial sólo a las empresas en los subsectores relevantes, pero no incluye a los organismos empresariales, proveedores de primer nivel, e instituciones académicas y de investigación; además, el cálculo considera que todas las empresas de los subsectores sufren fallas de mercado, lo cual es prácticamente imposible. Finalmente, no queda del todo claro si los organismos, proveedores e instituciones son o no parte de la población potencial; de ser así se tienen entonces poblaciones segmentadas, y se debiera identificar cuáles son los problemas que afectan los diferentes tipos de poblaciones y diseñar los apoyos adecuados a ellos.

● Fortalezas

El Programa tiene el potencial de contribuir al cumplimiento de objetivos nacionales y sectoriales.

La cobertura del programa es más amplia que los beneficiarios que recibieron apoyos directamente, ya que al resolver fallas de mercado otras empresas de los subsectores se pueden beneficiar.

Los criterios para la selección de beneficiarios son precisos, estandarizados y públicos, con un proceso riguroso y técnico.

El programa busca atender las recomendaciones de las evaluaciones. lo que ha generado mejoras continuas en sus documentos de planeación, diseño e indicadores.

● Retos y Recomendaciones

1. Prevenir que el programa vuelva a ser utilizado para atender coyunturas económicas con proyectos distintos a su naturaleza, disminuyendo sus resultados.
2. Difundir el programa y brindar asesoría y acompañamiento para la elaboración de solicitudes de apoyo.
3. La Población Atendida requiere desglosar la información de los proyectos y reflejarla en términos de unidades económicas beneficiadas más que de proyectos aprobados.
4. El programa necesita definir si los organismos empresariales, proveedores e instituciones académicas son o no parte de la población potencial, y en su caso cuantificarlos, precisar sus problemas y diseñar apoyos adecuados.
5. La definición de “fallas de mercado” no debe incluir a los costos hundidos y en lugar de derramas de información debiera incluir las externalidades.
6. Mejorar los indicadores de Fin y Propósito de la MIR.

- Observaciones del CONEVAL

CONEVAL reconoce el esfuerzo de los servidores públicos adscritos al Programa y a la Unidad de Evaluación de la dependencia para el desarrollo de esta evaluación.

Se sugiere garantizar que toda la información proporcionada por el programa al equipo evaluador para la realización de esta evaluación sea pública y de fácil acceso a través del sitio de internet del programa o la dependencia.

- Opinión de la Dependencia (Resumen)

En la evaluación se hacen recomendaciones a los indicadores de fin y propósito de 2012, las cuales ya fueron subsanadas significativamente en la MIR de 2013, como se indica en la sección de "Observaciones generales sobre los indicadores seleccionados". Se considera pertinente medir la productividad laboral, en lugar de los factores, en razón de que para medir la laboral, los beneficiarios una vez concluido el proyecto pueden proveer la información necesaria.

Asimismo, se señala que para el caso de las poblaciones potencial y objetivo se deben cuantificar, además de las empresas de alta tecnología, a los organismos empresariales, instituciones académicas, centros de investigación y organizaciones de la sociedad civil, lo que representa retos metodológicos importantes, dado que las organizaciones empresariales afilian a las empresas que ya están contabilizadas en el grupo en donde se encuentra las empresas de las industrias de alta tecnología, mismo caso sucede para las instituciones, centros y organizaciones que trabajan en proyectos que desarrollan estas empresas. Por lo anterior, el programa tiene claro las poblaciones, siendo la población objetivo un subconjunto de la población potencial por lo que se hará la precisión para evitar confusiones.

También se menciona que el mecanismo de difusión implementado para dar a conocer el PRODIAT es insuficiente. Al respecto, es importante señalar que durante 2013 se han realizado talleres de difusión del PRODIAT en diversas entidades federativas del país, con apoyo de la Coordinación General de Delegaciones Federales de la Secretaría de Economía, por lo que esta sugerencia se está atendiendo.

● Indicadores de Resultados

Fin

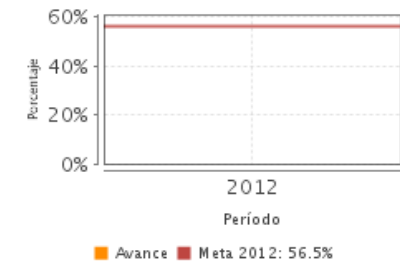
Contribuir a impulsar el crecimiento de la productividad y competitividad de las industrias de alta tecnología

Propósito

Proyectos aprobados que resuelven fallas de mercado a las industrias de alta tecnología

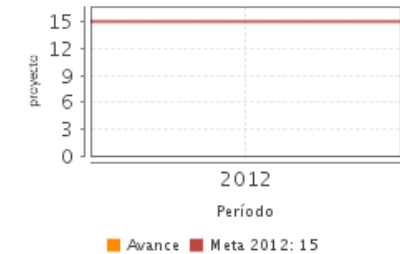
1. Participación de las exportaciones de las industrias automotriz, eléctrica, electrónica y de autopartes en las exportaciones manufactureras totales

Unidad de Medida	Año Base	Frecuencia	Meta 2012	Valor 2012	Valor 2012
Porcentaje	2012	Anual	56.50	58.29	NA



2. Número de proyectos que inciden al grupo 1 de la población potencial.

Unidad de Medida	Año Base	Frecuencia	Meta 2012	Valor 2012	Valor 2010
proyecto	2010	Anual	15.00	16.00	NA



SD: Sin Dato ND: No Disponible

Fuente: Secretaría de Hacienda y Crédito Público (SHCP).

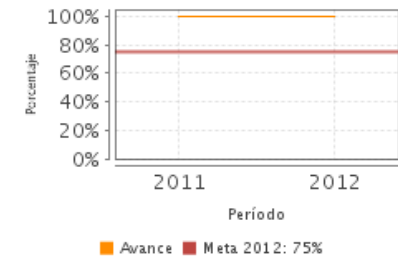
● Indicadores de Servicios y Gestión

Componentes

1. Estudios asociados a la innovación y de alta especialización para las Industrias de Alta Tecnología por los proyectos aprobados.
2. Recursos a proyectos de las Industrias de Alta Tecnología apoyados.
3. Capacitación y certificación del capital humano de las Industrias de Alta Tecnología por los proyectos aprobados.

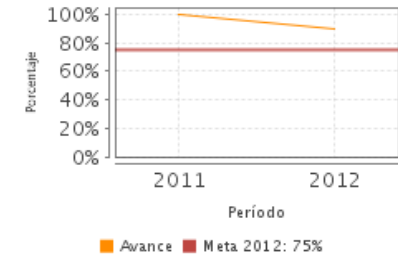
1. Porcentaje de capital humano capacitado y certificado en las Industrias de Alta Tecnología por los proyectos aprobados

Unidad de Medida	Año Base	Frecuencia	Meta 2012	Valor 2012	Valor 2011
Porcentaje	2010	Anual	75.00	100.00	100.00



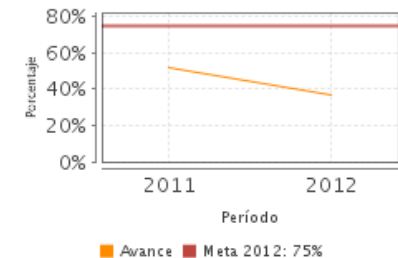
2. Porcentaje de estudios de innovación y de alta especialización para las Industrias de Alta Tecnología por los proyectos aprobados

Unidad de Medida	Año Base	Frecuencia	Meta 2012	Valor 2012	Valor 2011
Porcentaje	2010	Anual	75.00	90.00	100.00



3. Porcentaje de recursos otorgados a proyectos apoyados

Unidad de Medida	Año Base	Frecuencia	Meta 2012	Valor 2012	Valor 2011
Porcentaje	2010	Anual	75.00	36.96	52.01



SD: Sin Dato ND: No Disponible Fuente: Secretaría de Hacienda y Crédito Público (SHCP).

Fuentes de Información

Matriz de Indicadores de Resultados (MIR) 2010, 2011, 2012 y 2013 y Fichas Técnicas 2012 y 2013. Reglas de Operación (ROP) 2012 y 2013. Comparativo de modificación Reglas de Operación. Informes Trimestrales (IT). Definición y justificación de Población Potencial (PP), Población Objetivo (PO) y Población Atendida (PA). Plantilla de Población Atendida. Evolución de Cobertura. Documentos de Trabajo (DT). Evaluación de Diseño (EDS) 2009. Evaluación de Consistencia y Resultados (ECR) 2011-2012. Evaluación Específica de Desempeño (EED) 2010. Libro Blanco. Notas aclaratorias sobre presupuesto.

* En el Informe Completo se puede consultar el Glosario de Siglas y Acrónimos

Calidad y Suficiencia de la Información disponible para la Evaluación

La información del MEED es la necesaria excepto que las fichas técnicas presentadas no corresponden con la MIR 2012. Se recomienda desglosar la información de los proyectos aprobados en términos de unidades económicas beneficiadas (ya que un solo proyecto pudo haber beneficiado a más de una empresa).

Información de la Coordinación y Contratación

Contratación:

- Forma de contratación del evaluador externo: Invitación a cuando menos tres
- Costo de la Evaluación: \$ 95,000
- Fuente de Financiamiento: Recursos Fiscales

Datos de Contacto CONEVAL:

Thania de la Garza Navarrete tgarza@coneval.gob.mx (55) 54817245
Manuel Triano Enríquez mtriano@coneval.gob.mx (55) 54817239
Clemente Ávila Parra cavila@coneval.gob.mx (55) 54817283
Adriana Jaramillo Carvallo ajaramillo@coneval.gob.mx (55) 54817218

Datos generales del evaluador:

1. Instancia Evaluadora: Consultora en Innovación Desarrollo y Estrategia Aplicada SC
2. Coordinador de la Evaluación: Jorge Mario Soto Romero
3. Correo Electrónico: jmsoto1969@hotmail.com
4. Teléfono: 5543394736

Unidad Administrativa Responsable del Programa:

Dirección General de Industrias Pesadas y de Alta Tecnología

Datos del Titular:

Nombre: Jesús Serrano Landeros
Teléfono: (55) 52296100 ext 34400
Correo Electrónico: jesus.serrano@economia.gob.mx