

## ● Descripción del Programa

El Programa para Impulsar la Competitividad de los Sectores Industriales, PROIND, atiende el problema que enfrentan los sectores industriales que son vulnerables a los efectos negativos de una coyuntura económica. Su objetivo es "promover el desarrollo económico nacional, a través del otorgamiento de subsidios de carácter temporal para mantener o promover la producción de los Sectores Industriales en México en actividades económicas estratégicas, que fomenten la creación, desarrollo, consolidación, validación, productividad y sustentabilidad, además de buscar elevar la competitividad y atenuar el impacto en el desempeño productivo de las industrias afectadas por coyunturas económicas."

## ● Resultados (Cumplimiento de sus Objetivos) Efectos Atribuibles

\* El programa no cuenta con evaluaciones de impacto debido a cuestiones relacionadas con:  
- El presupuesto del programa

## ● Otros Efectos

## ● Otros Hallazgos

Existe la necesidad de precisar si el Programa busca promover la competitividad o atender a sectores industriales vulnerables a shocks económicos (EED2011)  
Realizar el diagnóstico en el cual se actualice la cuantificación oficial de la Población Potencial, Objetivo y Atendida utilizando como unidad de medida a las unidades económicas (ECR2012)  
El programa tiene diagnosticado el problema, pero no es un diagnóstico completo que determine causas, efectos y caracterización de las poblaciones (ECR2012)  
No cuenta con una estrategia de cobertura documentada ya que la Población Objetivo puede variar año con año, dependiendo de la industria seleccionada por el Programa para apoyar (ECR2012)  
No cuenta aún con evaluaciones de impacto, por lo cual no se conoce cuál es el efecto real del Programa (ECR2012)  
No cuenta con un plan estratégico ni con planes de trabajo anuales exclusivos del Programa (ECR2012)  
Cuenta con procedimientos documentados, estandarizados, y públicos para la entrega, recepción y trámite de apoyos, así como para la selección de beneficiarios y entrega de apoyos a los Organismos Intermedios. (ECR2012)

## ● Acciones que el programa realiza para mejorar derivado de las evaluaciones

### Avance en las acciones de mejora comprometidas en años anteriores

El documento de trabajo muestra sólo 2 aspectos de mejora derivados de la ECR 2011-2012, de los cuales se concluyó la cuantificación de la Población Objetivo en términos de las unidades económicas posibles a ser beneficiadas. El otro aspecto, el de elaborar un plan estratégico y un plan anual de acuerdo a la definición de los sectores a apoyar, tiene un avance del 70%. El programa contaba aun con 5 ASM del periodo 2010-2011 los cuales fueron concluidos al 100%. En varias ocasiones se ha pedido al programa que mejore la caracterización y cuantificación de la población potencial y objetivo, el programa dice haber cubierto este aspecto al 100%. Sin embargo los avances se presentan sólo en documentos internos del programa y no se han plasmado en documentos oficiales. Los lineamientos siguen presentando la caracterización en términos de sectores y no de unidades económicas.

### Aspectos comprometidos en 2013

*El programa no cuenta con aspectos definidos en el Documento de Trabajo 2013.*

## ● Avance de Indicadores y Análisis de Metas

De los 8 indicadores seleccionados para su evaluación, 4 de ellos tuvieron un mejor desempeño que la meta anual establecida para 2012. El indicador de Fin alcanzó el 97% de la meta debido a, según el Programa, menores efectos en los precios donde PROMASA opera. El indicador de Propósito sobre la variación del volumen de productos estuvo por debajo de la meta en cerca de 6 puntos porcentuales. El indicador de Componente "Valor promedio del apoyo por beneficiario de las industrias apoyadas" superó su meta en alrededor de 157 mil pesos. En los indicadores de Actividad, dos estuvieron por debajo de la meta. El primero de los indicadores de Actividades, "Promedio de días transcurridos desde la recepción de solicitudes hasta la notificación", no alcanzó la meta por 73 días que excedieron en este trámite. El otro indicador de actividad que no alcanzó la meta fue "Comparación proporcional de días requeridos para aprobar los sectores industriales por apoyar", el cual estuvo por debajo de meta en alrededor de 10 puntos porcentuales. No hay explicación disponible sobre la manera en que el Programa establece la meta de cada indicador.

## ● Avances del Programa en el Ejercicio Fiscal 2013

En lo que va de 2013 el Programa ha tenido los siguientes avances:

Se autorizaron las modificaciones a los Lineamientos del PROIND y a los Criterios de Operación del Programa de Apoyo a la Industria Molinera de Nixtamal (PROMASA) y el 15 de abril de 2013 se publicaron en el Diario Oficial de la Federación. En abril también se determinó que el presupuesto fuera asignado a PROMASA, a 766 solicitudes. Actualmente se están realizando gestiones para obtener más recursos presupuestales, ya que se tiene programado cubrir 260 solicitudes de apoyo adicionales.

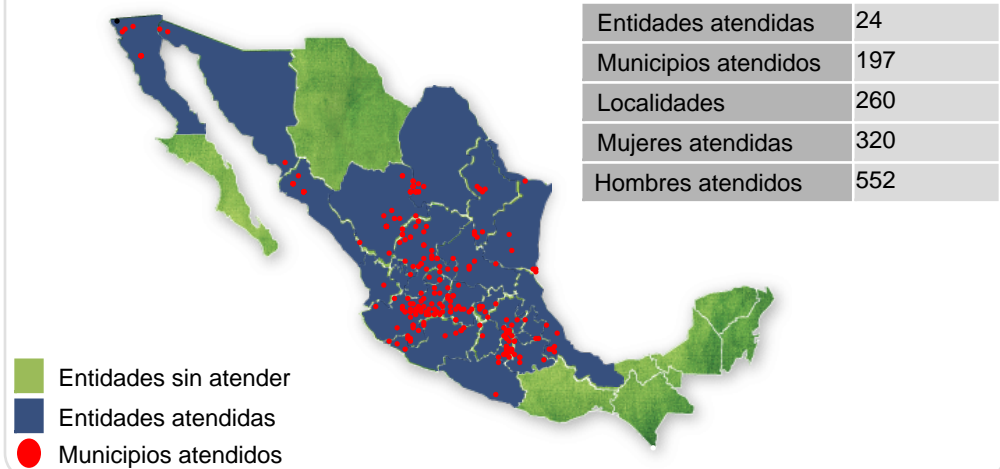
## ● Población

### Definición de Población Objetivo

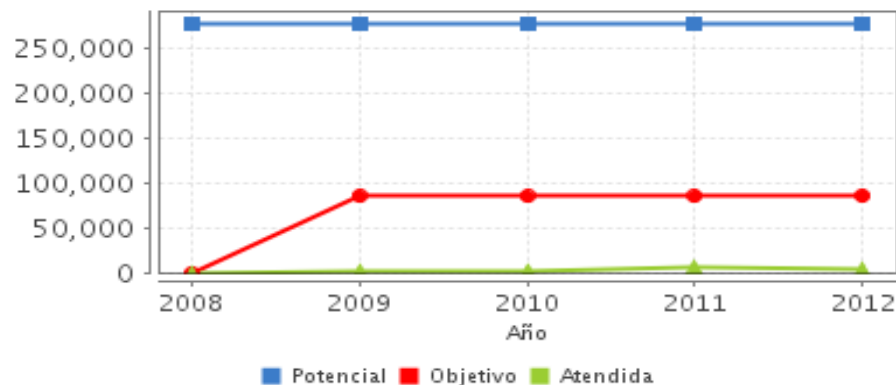
Las industrias estratégicas vulnerables de padecer efectos negativos de una coyuntura económica, pudiendo ser personas físicas, con actividad empresarial, o morales del Sector Industrial autorizado.

	Unidad de Medida	2012	Incremento en cobertura respecto de 2011
Población Potencial	UnidadesEconómicas	277,866	0%
Población Objetivo	UnidadesEconómicas	85,228	0.14%
Población Atendida	Unidades Económicas	4,654	-26.52%
Pob. Aten. / Pob. Obj.	Porcentaje	5.46%	-1.98%

## ● Cobertura



## ● Evolución de la Cobertura



## ● Análisis de Cobertura

Se observa un incremento de la Población Atendida de 2008 a 2011, destacando de manera considerable el cambio que se dio de 2008 a 2009 al pasar de 50 a 2,189 unidades económicas, lo anterior debido al cambio en el sector apoyado. Sin embargo, se muestra una caída de 1,680 unidades económicas de 2011 a 2012. Este programa tiene la particularidad de que en cada año se va cambiando la industria apoyada. Puede suceder que de un año a otro se apoye la misma industria, como ha sucedido en los casos de Proharina y Promasa. Sin embargo, no hay garantía en la continuidad de los apoyos a la misma industria. Todo depende de las decisiones que tome el Consejo Directivo del Programa y de la condición económica del país. Cabe señalar que el nixtamal es la industria que más veces ha sido apoyada (5 veces, de 2009 a 2013). Por otro lado, el número de unidades económicas apoyadas no refleja necesariamente el éxito del Programa, pues la cobertura depende en buena medida del presupuesto asignado y del número de empresas que tiene el sector seleccionado en un año. Por mencionar un ejemplo, la Industria Molinera de Nixtamal está compuesta por alrededor de 78,800 unidades económicas, mientras que la Industria de la Harina de Maíz sólo tiene 55. El programa no cuenta con una estrategia de cobertura, la cual debiera ser definida anualmente junto con la selección de los sectores a apoyar.

## Alineación de la Matriz de Indicadores con el PND 2007-2012

### Objetivo del PND 2007-2012

Tener una economía competitiva que ofrezca bienes y servicios de calidad a precios accesibles, mediante el aumento de la productividad, la competencia económica, la inversión en infraestructura, el fortalecimiento del mercado interno y la creación de condiciones favorables para el desarrollo de las empresas, especialmente las micro, pequeñas y medianas.

### Objetivo Sectorial 2007-2012

Impulsar la reconversión y el crecimiento de sectores estratégicos y de alto valor agregado.

### Indicador Sectorial 2007-2012

Nombre: Empleos formales generados en el sector manufacturero (205 clases)

Avance: ND

Meta: 50,000

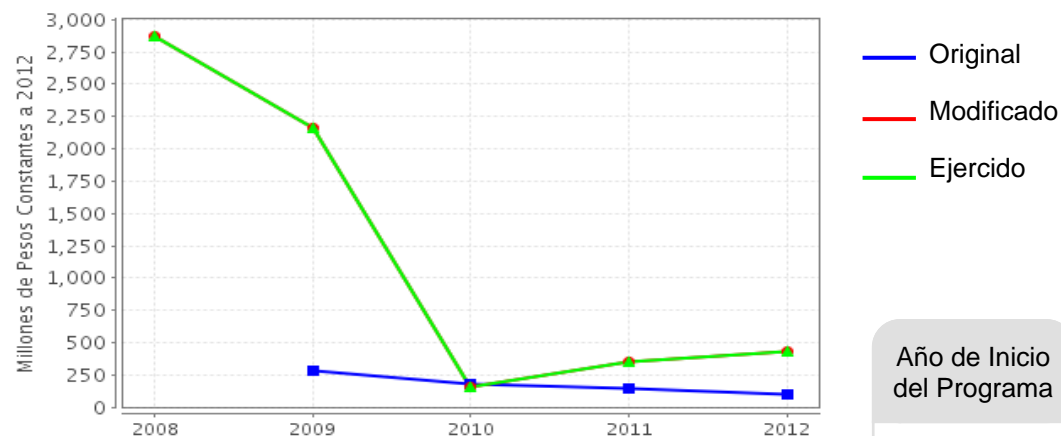
### Fin

Contribuir al desarrollo económico de México de industrias prioritarias vulnerables a coyunturas económicas que mantienen o promueven su producción y buscan elevar su competitividad

### Propósito

Industrias prioritarias vulnerables a coyunturas económicas mantienen o promueven su producción y buscan elevar su competitividad

## Evolución del Presupuesto (Millones de Pesos Constantes a 2012)



Fuente: Secretaría de Hacienda y Crédito Público (SHCP).

Valores a precios constantes promedio de 2012, actualizados con el Índice Nacional de Precios al Consumidor (INPC).

Año de Inicio del Programa

2008

### Presupuesto 2012 (MDP)

Original

100.02

Modificado

433.63

Ejercido

433.63

### Consideraciones sobre la Evolución del Presupuesto

El presupuesto ejercido ha decrecido desde su creación en 2008 a 2010. Destaca la caída drástica que tuvo de 2009 a 2010, pasando de 2,163.19 a 158.95 mdp. De acuerdo al Programa, lo anterior fue a causa, en parte, del reintegro de presupuesto que hizo el Programa por la disminución en el número de solicitudes debido al cambio de sector en 2010. En 2008 y 2009 uno de los sectores apoyados fue la Industria de Harina de Maíz, lo cual no sucedió para 2010, aunque solo fueron atendidas 6 empresas de este sector estas beneficiaron a 50 mil y 58 mil establecimientos respectivamente. Para 2011 y 2012 el presupuesto se recuperó un poco, pero sin llegar a las cantidades con las que empezó los dos primeros años de su vida. En lo que lleva de vida el Programa, la Industria Molinera de Nixtamal ha sido la más beneficiada en cuanto al número de años apoyada (5 veces, de 2009 a 2013) y le sigue la Industria de Harina de Maíz (2 veces, 2008 y 2009). Para el ejercicio fiscal 2012, el presupuesto modificado es el mismo que el ejercido y supera al original en poco más de 4 veces. En el ejercicio 2012 se apoyaron a dos industrias, Nixtamal y Vitivinícola, de las cuales, la Industria Molinera de Nixtamal concentró el 88% del presupuesto.

## ● Conclusiones del Evaluador Externo

El Programa para Impulsar la Competitividad de los Sectores Industriales, PROIND, busca elevar la competitividad y atenuar el impacto en el desempeño productivo de las industrias afectadas por coyunturas económicas; logra sus objetivos mediante la entrega de un subsidio a los beneficiarios de los Sectores que elige apoyar en el año en curso. El programa tiene, actualmente, un proceso operativo muy importante que se ha ido fortaleciendo con el tiempo. Asimismo, ha tenido cambios y mejoras continuas en sus documentos como la Matriz de Indicadores, Lineamientos y Notas internas del Programa.

A pesar del esfuerzo del Programa por identificar los 45 sectores que son susceptibles de ser apoyados, la Población Potencial continúa siendo muy amplia. Para que el programa focalice su ayuda, requiere precisar su apoyo al sector agroindustrial como lo ha venido haciendo desde su creación. Asimismo, el Programa necesita decidir si va a apoyar a las empresas que sufren vulnerabilidad debido a coyunturas económicas, o impulsar la competitividad. En caso de que se decida apoyar a los sectores agroindustriales que son vulnerables a coyunturas económicas, habría que precisar la definición de estos conceptos y tener presente que éste es un asunto temporal. Una propuesta de éste es "la poca capacidad de las empresas de responder a los efectos negativos causados por factores externos temporales" como el caso de los daños generados por desastres naturales. En caso de enfocarse y apoyar un asunto estructural (es decir, de largo plazo), como es el caso del impulso a la competitividad, también habría que definir este concepto. Una propuesta de esta definición es "la habilidad para competir en mercados de bienes y servicios". Algo que es muy importante es que este concepto toma en cuenta tanto el precio como la cantidad y calidad de los bienes y servicios.

Una vez delimitado claramente el problema que se desea atender, se podrá realizar la precisión en materia de la población y el tipo de apoyo.

## ● Fortalezas

1. Tiene la flexibilidad para elegir cada año el sector a apoyar y establecer los criterios para su operación. Esto significa que anualmente debe diagnosticar el problema y cuantificar la Población Objetivo.
2. Existe información que permite identificar quiénes son los beneficiarios del Programa y sus características.
3. La información recolectada en las visitas de verificación y en los informes finales es confiable pues es validada por los Organismos Intermedios.
4. Las evaluaciones externas han servido para ir mejorando la identificación y la caracterización de la Población Potencial y Objetivo.
5. Lleva un registro de los montos de los apoyos y seguimiento a los beneficiarios.
6. Puede conocer la demanda total de apoyos, pues el Organismo Intermedio debe enviar a la Dir. Gral. de Industrias Básicas la información del total de solicitudes de apoyo.
7. Cuenta con diversos controles internos para verificar los procedimientos de selección de beneficiarios y entrega de apoyos.

## ● Retos y Recomendaciones

1. Precisar y acotar el problema que el Programa desea atender.
2. Focalizar la Población Potencial al sector agroindustrial a partir de la precisión en los conceptos de "vulnerabilidad" y "coyuntura económica", e incorporar este cambio en los Lineamientos del Programa.
3. Definir de manera clara y congruente las Poblaciones Potenciales y Objetivo en los Lineamientos y hacer consistentes estos conceptos con su unidad de medida. Lo anterior basado en la fuente de información que el Programa decida usar.
4. Precisar y acotar los Objetivos Generales y Específicos del Programa en sus Lineamientos y hacerlos congruentes con las definiciones de Población Potencial y Objetivo, y con la Matriz de Indicadores. Lo anterior, a partir de los conceptos que se establezcan de "vulnerabilidad" y "coyuntura económica".
5. Realizar una evaluación de diagnóstico y propuestas de atención.
6. Establecer en los Lineamientos criterios claros para la selección del sector a apoyar.

- Observaciones del CONEVAL

CONEVAL reconoce el esfuerzo de los servidores públicos adscritos al Programa y a la Unidad de Evaluación de la dependencia para el desarrollo de esta evaluación.

Se sugiere garantizar que toda la información proporcionada por el programa al equipo evaluador para la realización de esta evaluación sea pública y de fácil acceso a través del sitio de internet del programa o la dependencia.

- Opinión de la Dependencia (Resumen)

Derivado de los resultados de esta evaluación y, en virtud de que la Dirección General de Industrias Ligeras se encuentra en un proceso de ajuste estructural, se decidió rediseñar el PROIND, acotando su operación al sector agroindustrial.

Se señala que el PROIND no cuenta con evaluaciones de impacto por cuestiones relacionadas con el presupuesto. Sólo el sector molinero de nixtamal tiene cierta continuidad como para aplicarla; sin embargo, vale la pena señalar que este sector dejará de ser apoyado vía subsidio a partir del ejercicio fiscal 2014.

Con relación a los aspectos susceptibles de mejora, los avances referentes a la población potencial y objetivo se han plasmado sólo en documentos internos, debido a que en su momento no se mencionó que también así fuera en oficiales; no obstante, esta recomendación será atendida. Las sugerencias sobre la caracterización y cuantificación de estas poblaciones se atenderán con base en el rediseño del programa.

Así mismo, se menciona que la población potencial continúa siendo amplia; ésta se reducirá al delimitar la operación del programa al sector agroindustrial, de acuerdo a la actualización del problema que se desea atender.

Respecto a observaciones a los indicadores de resultados, se precisa que la Matriz de Indicadores para Resultados ha sido ajustada continuamente, respondiendo a recomendaciones y sugerencias en distintos momentos derivadas de otras evaluaciones y de la Mesa Técnica de Revisión de Indicadores.

## Indicadores de Resultados

### Fin

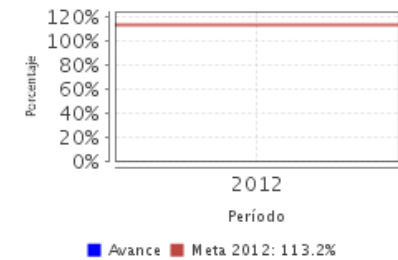
Contribuir al desarrollo económico de México de industrias prioritarias vulnerables a coyunturas económicas que mantienen o promueven su producción y buscan elevar su competitividad

### Propósito

Industrias prioritarias vulnerables a coyunturas económicas mantienen o promueven su producción y buscan elevar su competitividad

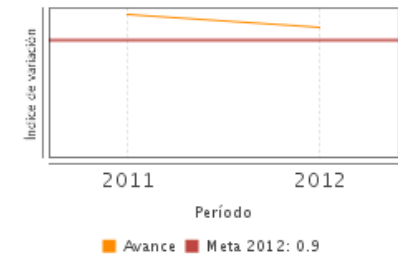
1. Variación del índice de precios al consumidor de los productos de las industrias apoyadas

Unidad de Medida	Año Base	Frecuencia	Meta 2012	Valor 2012	Valor 2012
Porcentaje	2011	Anual	113.20	109.80	NA



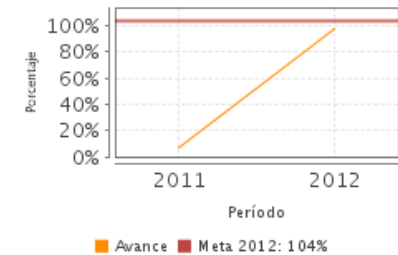
2. Competitividad en industrias de consumo básico

Unidad de Medida	Año Base	Frecuencia	Meta 2012	Valor 2012	Valor 2011
Índice de variación	2010	Anual	.90	1.00	1.10



3. Variación del volumen de productos elaborados en las industrias apoyadas

Unidad de Medida	Año Base	Frecuencia	Meta 2012	Valor 2012	Valor 2011
Porcentaje	2010	Anual	104.00	98.10	7.30



SD: Sin Dato ND: No Disponible Fuente: Secretaría de Hacienda y Crédito Público (SHCP).

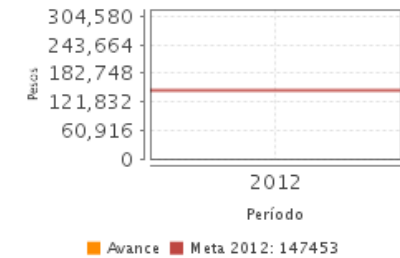
## ● Indicadores de Servicios y Gestión

### Componentes

1. Apoyos otorgados a industrias prioritarias vulnerables a coyunturas económicas

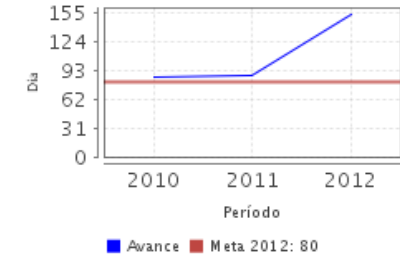
1. Valor promedio del apoyo por beneficiario de las industrias apoyadas

Unidad de Medida	Año Base	Frecuencia	Meta 2012	Valor 2012	Valor 2012
Pesos	2011	Anual	147,453.00	304,582.00	NA



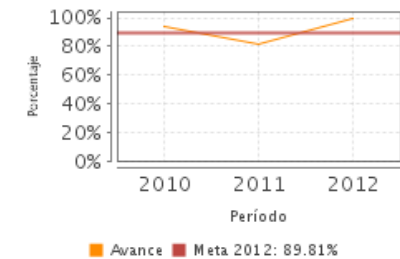
2. Promedio de días transcurridos desde la recepción de solicitudes hasta la notificación

Unidad de Medida	Año Base	Frecuencia	Meta 2012	Valor 2012	Valor 2011
Día	2009	Anual	80.00	153.00	87.00



3. Porcentaje de reportes finales aprobados respecto a los presentados

Unidad de Medida	Año Base	Frecuencia	Meta 2012	Valor 2012	Valor 2011
Porcentaje	2009	Anual	89.81	99.60	81.85



SD: Sin Dato ND: No Disponible Fuente: Secretaría de Hacienda y Crédito Público (SHCP).



## Fuentes de Información

Matriz de Indicadores de Resultados (MIR) 2010, Matriz de Indicadores de Resultados (MIR) 2011, Matriz de Indicadores de Resultados (MIR) 2012, Matriz de Indicadores de Resultados (MIR) 2013, Fichas Técnicas 2012, Fichas Técnicas 2013, Lineamientos del Programa 2009 y Lineamientos del Programa 2012, Comparativo de modificación de Lineamientos, Criterios de Operación PROVITI 2012, Criterios de Operación PROMASA 2012, Modificación a los Criterios PROMASA 2012, IV Informe Trimestral 2011, I Informe Trimestral 2012, II Informe Trimestral 2012, III Informe Trimestral 2012, IV Informe Trimestral 2012, I Informe Trimestral 2013, Definición y Justificación de Población Potencial (PP), Población Objetivo (PO) y Población Atendida (PA), Anexo de la Población Potencial, Población Objetivo y Población Atendida, Nota Unidad de Medida de Población, Plantilla de Población Atendida, Evolución de Cobertura, Documento sobre la evolución del Indicador Sectorial del Programa, Documentos de Trabajo (DT), Evaluación de Diseño (EDS) 2009,

\* En el Informe Completo se puede consultar el Glosario de Siglas y Acrónimos

## Calidad y Suficiencia de la Información disponible para la Evaluación

Existen inconsistencias en la cuantificación de las Poblaciones Potencial y Objetivo entre los distintos documentos del Programa.  
No existe congruencia en la información que presenta la MIR 2012 y las Fichas Técnicas 2012.  
No existe un documento que explique la metodología de la línea base ni el establecimiento de las metas.  
Es necesario incluir la fecha de elaboración de los diferentes documentos del Programa.  
Es necesario incluir también en el MEED los documentos que han sido resultado del logro de los ASM para mejorar el análisis de la presente evaluación.  
Para futuras evaluaciones sería valioso contar con la delimitación del problema que el programa busca atender así como con diagnósticos actualizados de la problemática que enfrentan los sectores a apoyar.

## Información de la Coordinación y Contratación

### Contratación:

- Forma de contratación del evaluador externo: Invitación a cuando menos tres
- Costo de la Evaluación: \$ 95,000
- Fuente de Financiamiento: Recursos Fiscales

### Datos de Contacto CONEVAL:

Thania de la Garza Navarrete tgarza@coneval.gob.mx (55) 54817245  
Manuel Triano Enríquez mtriano@coneval.gob.mx (55) 54817239  
Clemente Ávila Parra cavila@coneval.gob.mx (55) 54817283  
Adriana Jaramillo Carvallo ajaramillo@coneval.gob.mx (55) 54817218

### Datos generales del evaluador:

1. Instancia Evaluadora: Consultora en Innovación Desarrollo y Estrategia Aplicada SC
2. Coordinador de la Evaluación: Jorge Mario Soto Romero
3. Correo Electrónico: jmsoto1969@hotmail.com
4. Teléfono: 5543394736

### Unidad Administrativa Responsable del Programa:

Dirección General de Industrias Básicas

### Datos del Titular:

Nombre: Oliver Ulises Flores Parra Bravo  
Teléfono: (55) 52296100 ext 34200  
Correo Electrónico: oliver.floresparra@economia.gob.mx