

● Descripción del Programa

El Programa de Proyectos Estratégicos para la Atracción de Inversión Extranjera (Fondo ProMéxico) nace para atender el problema de la disminución de los flujos de Inversión Extranjera Directa (IED) hacia México que ha perdido competitividad frente a otros países de América Latina, los cuales han adoptado políticas activas y focalizadas para atraer la inversión. El objetivo del programa es "Contribuir a la atracción de inversión extranjera directa a través del otorgamiento de apoyos a proyectos que impulsen la actividad y el desarrollo económico nacional", mediante el apoyo a empresas de mayoría de capital extranjero por medio de un subsidio al monto total de la inversión de hasta un 10% de la inversión con un tope máximo de 30 mdd salvo proyectos considerados casos de excepción que se subsidian con un 5% sin considerar el tope máximo.

● Resultados (Cumplimiento de sus Objetivos) Efectos Atribuibles

* El programa no cuenta con evaluaciones de impacto debido a cuestiones relacionadas con:

- La insuficiencia de información
- El presupuesto del programa

● Otros Efectos

● Otros Hallazgos

El Programa contribuye a la solución del problema, puesto que el otorgamiento de incentivos económicos es una herramienta adecuada para la atracción de inversión extranjera directa a nuestro país y sirven para aventajar a los más cercanos competidores con brechas cortas de competitividad. (EDS2009)
Como resultado de las evaluaciones el programa se ha empeñado en mejorar los indicadores de la Matriz de Indicadores de Resultados (MIR), por ese motivo la MIR se ha ido modificando a lo largo de la historia del programa hasta la del 2012 que incluye indicadores más relevantes y que tienen que ver con los resultados propios del programa. (ECR2012)

El programa tiene varias etapas para el otorgamiento del apoyo y un proceso de selección que incluye una valoración técnica rigurosa del proyecto, lo que permite suponer una adecuada selección de los proyectos que serán beneficiarios, esto se refleja en el indicador de la formalización de proyectos de inversión autorizados (ECR2012)

Se considera que la Población Potencial que tiene la necesidad es el país, sin embargo, las encargadas de realizar la Inversión Extranjera Directa son las personas morales de nacionalidad distinta a la mexicana o cuyo capital sea mayoritariamente extranjero, por tanto, estas últimas son consideradas la población susceptible de recibir los apoyos.

Los proyectos de inversión son tan heterogéneos que el número de ellos no refleja necesariamente el éxito del programa, este debe leerse en términos de la Inversión generada más que de los proyectos apoyados. (ECR2012)

El programa está bien diseñado, hay una estrecha relación entre los objetivos del programa y los objetivos sectoriales y nacionales, además existe correspondencia entre el Propósito y el Fin del programa, su componente se considera adecuado y las actividades necesarias para operar el programa. (ECR2012)

Los procedimientos y la información del programa están sistematizados, ya que el Fondo ProMéxico cuenta con el Sistema de Gestión del Fondo ProMéxico, el cual permite llevar la operación del Programa en sus distintas etapas. (ECR2012)

● Acciones que el programa realiza para mejorar derivado de las evaluaciones

Avance en las acciones de mejora comprometidas en años anteriores

El documento de trabajo muestra sólo 4 aspectos de mejora derivados de la Evaluación de Consistencia y Resultados 2011-2012, de los cuales: se concluyó la elaboración del documento de los mecanismos de verificación del procedimiento; está próximo a concluirse (95%) la actualización del diagnóstico de Inversión Extranjera Directa y aún están en revisión el plan estratégico de Proméxico (75%) y el instrumento para medir la satisfacción de la Población Atendida (60%). Al no tener acceso a estos documentos no puede concluirse si se cumple o no con el aspecto de mejora.

Aspectos comprometidos en 2013

El programa no cuenta con aspectos definidos en el Documento de Trabajo 2013.

● Avance de Indicadores y Análisis de Metas

Todos los indicadores alcanzaron y superaron la meta establecida para 2012 excepto el de "Porcentaje de la inversión extranjera directa atraída por los proyectos apoyados por el Fondo ProMéxico" que quedó en un 86.1% de cumplimiento, el Programa argumenta que la meta no fue alcanzada debido a que el Subcomité canceló el apoyo a dos proyectos de inversión autorizados por no cumplir con los compromisos establecidos.

No hay explicación disponible sobre la manera en que el Programa establece la meta de cada indicador ni para suponer laxitud de las metas ya que algunas de las variables con las que se componen los indicadores están fuera del alcance del programa.

● Avances del Programa en el Ejercicio Fiscal 2013

Se dio seguimiento a 21 de los 27 proyectos autorizados, los restantes están en espera de que les sea autorizada la entrega de la primera ministración o que se entregue la documentación comprobatoria de inversiones.

Se dio seguimiento a 6 proyectos potenciales a apoyarse durante el año, dichos proyectos se encuentran en las etapas de análisis y resolución del apoyo.

No hubo cambios en la normatividad ni se ha ejercido presupuesto.

● Población

Definición de Población Objetivo

Empresas extranjeras o mexicanas con mayoría de capital extranjero con interés de invertir en México, que están registradas en el sistema interno CRM, que presentan su solicitud de apoyo al Fondo ProMéxico y asimismo que cumplen con los requisitos establecidos para los proyectos de inversión (estipulados en el artículo 12 de los Lineamientos del programa) y con los criterios de elegibilidad Puntualizados en el artículo 13 de los Lineamientos del Fondo ProMéxico).

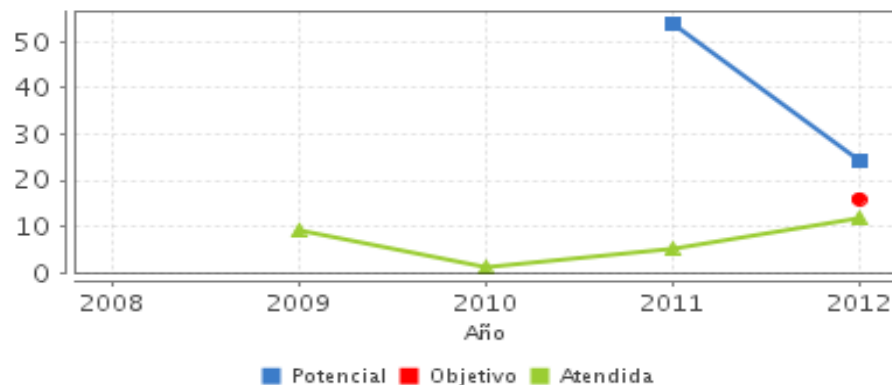
	Unidad de Medida	2012	Incremento en cobertura respecto de 2011
Población Potencial	No. de proyectos	24	-55.56%
Población Objetivo	No. de proyectos	16	ND
Población Atendida	No. de proyectos	12	140%
Pob. Aten. / Pob. Obj.	Porcentaje	75%	ND

● Cobertura



Entidades atendidas	8
Municipios atendidos	11
Localidades	-
Mujeres atendidas	-
Hombres atendidos	-

● Evolución de la Cobertura



● Análisis de Cobertura

El programa es relativamente nuevo y su cobertura, al igual que su presupuesto, ha variado mucho; los proyectos de inversión usualmente son plurianuales por lo que se atiende a las empresas en los años subsecuentes a los que se captan.

El número de proyectos apoyados no refleja necesariamente el éxito del programa por la discrepancia entre proyectos, la inversión generada o el número de empleos creados, por ejemplo en 2009 se autorizaron 9 proyectos que generan en conjunto una menor inversión que los 5 proyectos autorizados en 2011 (2,195.7 mdd vs 2,978.5 mdd), por lo que al analizar el éxito del programa en cuanto a la cobertura debe leerse, más allá del número de proyectos, la inversión generada, que finalmente es el objetivo del programa.

Cabe señalar que el Fondo realiza una gran actividad para incrementar el número de proyectos, cuenta con una instancia promotora (la Unidad de Promoción de Inversiones y Negocios Internacionales de PROMEXICO) que brinda información y asesoría a las empresas susceptibles de recibir apoyo; para disminuir el número de solicitudes rechazadas primero se hace una evaluación paramétrica del proyecto y después se presenta la solicitud.

La población atendida está centralizada en 8 entidades: Guanajuato, Querétaro, México, Puebla, San Luis Potosí, Coahuila, Nuevo León y Aguascalientes.

Alineación de la Matriz de Indicadores con el PND 2007-2012

Objetivo del PND 2007-2012

Tener una economía competitiva que ofrezca bienes y servicios de calidad a precios accesibles, mediante el aumento de la productividad, la competencia económica, la inversión en infraestructura, el fortalecimiento del mercado interno y la creación de condiciones favorables para el desarrollo de las empresas, especialmente las micro, pequeñas y medianas.

Objetivo Sectorial 2007-2012

Incrementar la participación de México en los flujos de comercio mundial y en la atracción de Inversión Extranjera Directa (IED).

Indicador Sectorial 2007-2012

Nombre: Monto de inversión extranjera directa

Avance: 12.659

Meta: 20,000

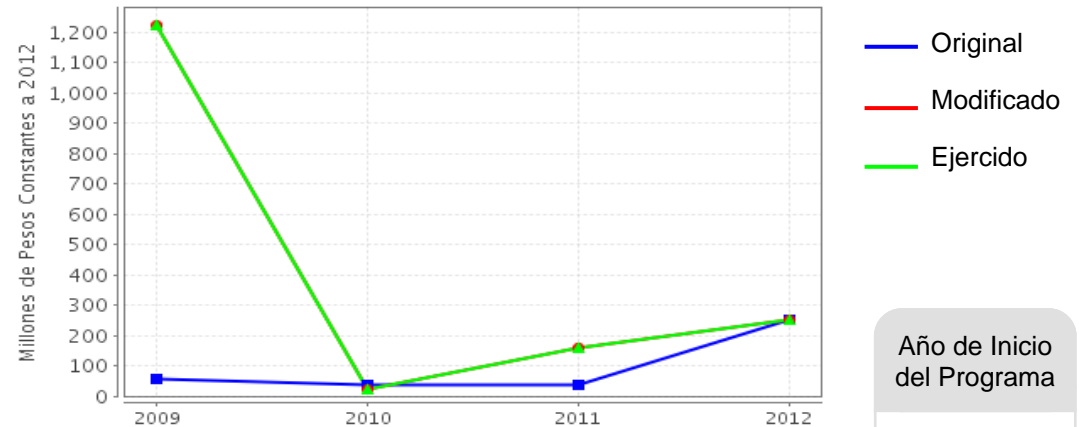
Fin

Contribuir a la creación de empleos formales mediante la atracción de Inversión Extranjera Directa

Propósito

Las empresas extranjeras o con mayoría de capital extranjero de los diferentes sectores productivos invierten en México.

Evolución del Presupuesto (Millones de Pesos Constantes a 2012)



Fuente: Secretaría de Hacienda y Crédito Público (SHCP).

Valores a precios constantes promedio de 2012, actualizados con el Índice Nacional de Precios al Consumidor (INPC).

Año de Inicio del Programa

2009

Presupuesto 2012 (MDP)

Original

250

Modificado

250

Ejercido

250

Consideraciones sobre la Evolución del Presupuesto

El programa tiene una vulnerabilidad importante en la forma en que se le asigna el presupuesto. Los recursos que requiere anualmente dependen del tamaño de los proyectos de IED que atraiga y de que los beneficiarios cumplan en tiempo y forma sus compromisos. Por ello, en años recientes el presupuesto inicial ha sido bajo y durante el ejercicio el programa va negociando aumentos conforme firma convenios y tiene que entregar recursos. Sin embargo, el presupuesto inicial y asignaciones adicionales no siempre son suficientes para cumplir los compromisos de años anteriores ni los pactados durante el ejercicio (en 2011 y 2012 no se cumplieron los compromisos adquiridos, quedando un faltante de 81.35 MDD). Aunque los Lineamientos establecen que la asignación de apoyos dependerá de la disponibilidad presupuestal, el incumplimiento y la incertidumbre pueden restar credibilidad al programa. Es necesario garantizar las necesidades presupuestales, considerando que su ejercicio depende en parte del cumplimiento de terceros, para tener mayor certidumbre tanto hacia dentro del programa como con los inversionistas. Asimismo, llama la atención que el programa que pasó de ejercer 1,223.5 MDP en 2009 a 22.7 MDP en 2010.

● Conclusiones del Evaluador Externo

El Fondo Proméxico busca incrementar la Inversión Extranjera Directa (IED) a través del apoyo a empresas de mayoría de capital extranjero mediante un subsidio a su inversión total; logrando con ello contribuir a la creación de empleos formales.

El programa ha tenido variaciones importantes en sus niveles de cobertura, debido a la heterogeneidad de los proyectos el éxito en la cobertura debe leerse más allá del número de proyectos apoyados con el monto de inversión generada o el número de empleos creados.

El Fondo presenta dos áreas de oportunidad significativas:

La primera de ellas es la necesidad de definir con precisión el problema que justifica la intervención gubernamental, la disminución de los flujos de Inversión Extranjera Directa (IED) puede deberse a varias causas, algunas de ellas como la falta de información, los errores de percepción, las fallas de coordinación, las ligas de capital de riesgos o la dificultad para armar los proyectos pueden resolverse con apoyo del gobierno, se debe precisar el problema que enfrentan las empresas que tienen interés de invertir en México por el que podrían no hacerlo; una vez delimitado el problema este afectará en la definición de la Población Potencial y Objetivo así como en la selección del apoyo que puede tener mayor impacto.

La segunda es la importancia de superar la vulnerabilidad presupuestal; actualmente el Fondo tiene una presión de gasto de 81.35 mdd y los recursos con los que ha contado han sido insuficientes para el cumplimiento total de sus compromisos por lo que es indispensable garantizar las necesidades presupuestales, considerando que su ejercicio depende en parte del cumplimiento de terceros, para tener mayor certidumbre tanto hacia dentro del programa como con los inversionistas.

● Fortalezas

El Programa tiene el potencial de contribuir directamente al cumplimiento de objetivos nacionales y sectoriales.

El Fondo cuenta con una Instancia Promotora que da información y asesoría a las empresas susceptibles de recibir apoyos, además para disminuir las solicitudes rechazadas antes de presentar la solicitud se realiza una evaluación paramétrica.

Las etapas del proceso de selección permiten al programa una buena selección de los proyectos.

Los indicadores de la MIR 2012-2013 son congruentes con los objetivos del programa y miden sus resultados.

El Programa cuenta con un Diagnóstico que es actualizado de manera bianual, sin embargo este se limita a los movimientos en los flujos de IED sin entrar a las causas que podrían delimitar el problema que se pretende atender.

● Retos y Recomendaciones

1. Actualizar el Diagnóstico en el que se especifique cuál es el problema o problemas que busca atender el programa asociados a la caída de flujos de la IED.
2. Garantizar un presupuesto que considere que su ejercicio depende en parte del cumplimiento de terceros y le permita operar con certidumbre.
3. Las definiciones de la Población Potencial y Objetivo requieren precisar el problema o necesidad de las empresas apoyadas que justifica la intervención del gobierno.
4. Mejorar la estimación de la Población Potencial y Objetivo.

● Observaciones del CONEVAL

CONEVAL reconoce el esfuerzo de los servidores públicos adscritos al Programa y a la Unidad de Evaluación de la dependencia para el desarrollo de esta evaluación.

Se sugiere garantizar que toda la información proporcionada por el programa al equipo evaluador para la realización de esta evaluación sea pública y de fácil acceso a través del sitio de internet del programa o la dependencia.

● Opinión de la Dependencia (Resumen)

- Los documentos de avance de las acciones de mejora comprometidas en años anteriores, no fueron solicitados en el listado de documentos mínimos requeridos por el CONEVAL, ni en las reuniones sostenidas con el equipo evaluador para su carga en el MEED.
- En el caso de la población y cobertura, se considera que existe una contradicción en cuanto a las recomendaciones que derivan de su definición y cuantificación. No obstante, se reconoce la necesidad de incluir en la definición de la población, la problemática en la cual se desea incidir de manera que los proyectos se realicen en el país y lo beneficien.
- Se considera pertinente añadir en las fortalezas del programa, que se ha dado seguimiento a las recomendaciones que derivan de evaluaciones realizadas con anterioridad.
- En el documento "Diagnóstico de la IED 2011" es posible saber que las empresas que realizan IED, al evaluar distintas opciones de localización, los programas de subsidios sí influyen en la fase final del proceso de selección.
- Los recursos ejercidos por el programa no muestran una tendencia anual uniforme ya que dependen del cumplimiento de las empresas y de las asignaciones presupuestales.
- El segundo indicador de fin no se refiere a la calidad de las remuneraciones en comparación con los empleos formales, sino en comparación con las remuneraciones promedio pagadas en el país.
- En general, se considera que la Evaluación Específica de Desempeño aplicada cumple con el objetivo general de valorar el desempeño del programa a

● Indicadores de Resultados

Fin

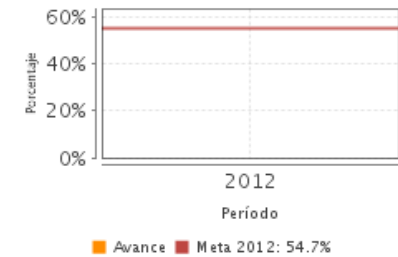
Contribuir a la creación de empleos formales mediante la atracción de Inversión Extranjera Directa

Propósito

Las empresas extranjeras o con mayoría de capital extranjero de los diferentes sectores productivos invierten en México.

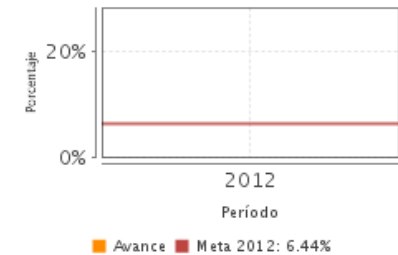
1. Tasa de variación de los empleos formales creados por los proyectos apoyados por el Fondo ProMéxico

Unidad de Medida	Año Base	Frecuencia	Meta 2012	Valor 2012	Valor 2012
Porcentaje	2012	Anual	54.70	60.50	NA



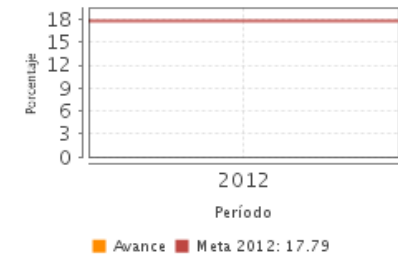
2. Porcentaje de remuneraciones promedio pagadas a los empleos formales creados por empresas apoyadas con respecto a remuneraciones promedio pagadas a los empleos formales en México

Unidad de Medida	Año Base	Frecuencia	Meta 2012	Valor 2012	Valor 2012
Porcentaje	2012	Anual	6.44	27.10	NA



3. Porcentaje de la inversión extranjera directa atraída por los proyectos apoyados por el Fondo ProMéxico con respecto a la inversión extranjera directa atraída en México.

Unidad de Medida	Año Base	Frecuencia	Meta 2012	Valor 2012	Valor 2012
Porcentaje	2012	Semestral	17.79	15.30	NA



SD: Sin Dato ND: No Disponible

Fuente: Secretaría de Hacienda y Crédito Público (SHCP).

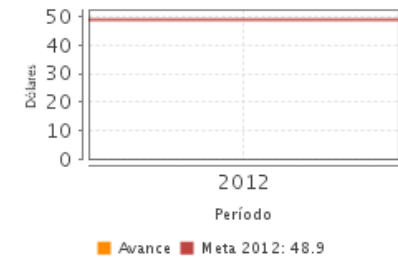
● Indicadores de Servicios y Gestión

Componentes

1. Apoyos económicos otorgados a empresas extranjeras o con mayoría de capital extranjero

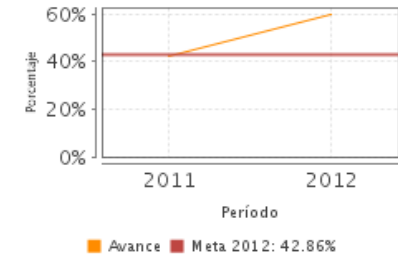
1. Monto de inversión extranjera directa atraída por los proyectos apoyados por el Fondo ProMéxico con respecto al apoyo otorgado por el Fondo ProMéxico

Unidad de Medida	Año Base	Frecuencia	Meta 2012	Valor 2012	Valor 2012
Dólares	2012	Semestral	48.90	50.14	NA



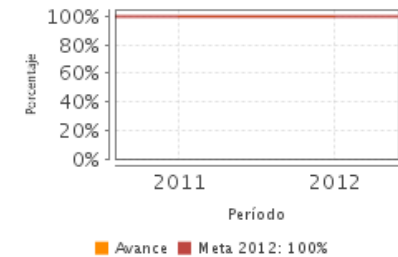
2. Porcentaje de empresas que firman el Convenio de Adhesión con respecto del total de empresas con apoyo económico autorizado por parte del Fondo ProMéxico

Unidad de Medida	Año Base	Frecuencia	Meta 2012	Valor 2012	Valor 2011
Porcentaje	2011	Semestral	42.86	60.00	42.46



3. Porcentaje de proyectos de inversión extranjera directa a los que les fue aplicado el seguimiento con respecto al total de proyectos de inversión extranjera directa formalizados.

Unidad de Medida	Año Base	Frecuencia	Meta 2012	Valor 2012	Valor 2011
Porcentaje	2011	Semestral	100.00	100.00	100.00



SD: Sin Dato ND: No Disponible Fuente: Secretaría de Hacienda y Crédito Público (SHCP).

Fuentes de Información

Matriz de Indicadores de Resultados (MIR) 2010, 2011, 2012 y 2013 y Fichas Técnicas 2012 y 2013. Lineamientos del programa 2009 y 2012. Comparativo de modificación de Lineamientos. Informes Trimestrales (IT). Definición y justificación de Población Potencial (PP), Población Objetivo (PO) y Población Atendida (PA). Plantilla de Población Atendida. Evolución de Cobertura. Documentos de Trabajo (DT). Evaluación de Diseño (EDS) 2009. Evaluación de Consistencia y Resultados (ECR) 2011-2012. Libro Blanco. Notas aclaratorias sobre presupuesto. Diagnóstico de la IED en México..

* En el Informe Completo se puede consultar el Glosario de Siglas y Acrónimos

Calidad y Suficiencia de la Información disponible para la Evaluación

La información del MEED es la necesaria excepto que no se incluyeron los anexos de las evaluaciones externas.

Para futuras evaluaciones será valioso contar con un diagnóstico en el que se especifique cuál es el problema o problemas que busca atender el programa asociados a la caída de flujos de la Inversión Extranjera Directa y que justifican los apoyos del programa, así como con un documento en el que se explique la metodología por la que el programa establece sus metas.

Información de la Coordinación y Contratación

Contratación:

- Forma de contratación del evaluador externo: Invitación a cuando menos tres
- Costo de la Evaluación: \$ 95,000
- Fuente de Financiamiento: Recursos Fiscales

Datos de Contacto CONEVAL:

Thania de la Garza Navarrete tgarza@coneval.gob.mx (55) 54817245
Manuel Triano Enríquez mtriano@coneval.gob.mx (55) 54817239
Clemente Ávila Parra cavila@coneval.gob.mx (55) 54817283
Adriana Jaramillo Carvallo ajaramillo@coneval.gob.mx (55) 54817218

Datos generales del evaluador:

1. Instancia Evaluadora: Consultora en Innovación Desarrollo y Estrategia Aplicada SC
2. Coordinador de la Evaluación: Jorge Mario Soto Romero
3. Correo Electrónico: jmsoto1969@hotmail.com
4. Teléfono: 5543394736

Unidad Administrativa Responsable del Programa:

ProMéxico

Datos del Titular:

Nombre: Carlos Guzmán Bofill
Teléfono: (55) 54477000 ext 1010
Correo Electrónico: carlos.guzman@promexico.gob.mx