

## ● Descripción del Programa

El Programa Nacional de Becas y Financiamiento (PRONABES) otorga becas a jóvenes de bajos recursos que quieran iniciar o estén cursando estudios de educación técnica superior o de licenciatura, con el fin de lograr reducir el rezago educativo y generar mejores oportunidades de desarrollo en dicho grupo. El Programa es de cobertura nacional y además de brindar un apoyo económico mensual, ofrece apoyo a sus beneficiarios mediante la asignación de un tutor que le sirva de guía durante sus estudios. Se beneficia a jóvenes que vivan en hogares cuyo ingreso sea menor a cuatro salarios mínimos mensuales per cápita, dando prioridad a los grupos de jóvenes más vulnerables como son la población indígena y aquellos con discapacidad.

## ● Resultados (Cumplimiento de sus Objetivos) Efectos Atribuibles

\* El programa no cuenta con evaluaciones de impacto debido a cuestiones relacionadas con:  
- Otra: Ya se cuenta con una línea basal

### ● Otros Efectos

El Programa permite a los beneficiados contar con mayor tiempo al estudio. Los solicitantes que no reciben beca trabajan en promedio 24.2 horas a la semana, mientras que quienes reciben la beca trabajan en promedio 21.6 horas a la semana. El grupo que recibe PRONABES dedica en promedio 42.9 horas a la semana a estudiar, mientras que el grupo que no recibe beca estudia en promedio 40.4 horas. (EXT2012)

## ● Otros Hallazgos

Existe una diferencia en el porcentaje de los solicitantes que reciben beca y trabajan y los que no la reciben y trabajan. Mientras que solo el 14% de los solicitantes que reciben beca trabajan, el 18.9% de los que no la reciben trabajan. (EXT2012)  
El 27.4 % de los beneficiarios del programa pertenece a hogares con ingreso menor a un salario mínimo mensual per cápita; el 47.8% pertenece a hogares con ingreso mensual per cápita de entre uno y dos salarios mínimos; 19% pertenece a hogares con un ingreso de entre 2 y 3 salarios mínimos mensuales per cápita, y 5.8% a hogares con un ingreso mayor a 3 salarios mínimos mensuales per cápita. (EXT2012)  
El Programa tiene un alto nivel de aprobación entre los becados y los rechazados. Sin embargo, destaca el hecho de que el 52% de los solicitantes rechazados dicen desconocer las causas del rechazo a su solicitud, lo que genera una percepción de opacidad del proceso de asignación de las becas. (EXT2012)  
El Programa no cuenta con planes estratégicos actualizados de corto, mediano y largo plazo, aunque sí cuenta con metas específicas a 2012. (ECR2008)

## ● Acciones que el programa realiza para mejorar derivado de las evaluaciones

### Avance en las acciones de mejora comprometidas en años anteriores

El Programa analizó la definición actual de Población Potencial y Objetivo y trabajó en determinar si el PRONABES está cumpliendo su Fin y Propósito. Asimismo, revisó la MIR para reflejar de mejor forma la operación del programa.

### Aspectos comprometidos en 2013

Desarrollar un sistema único de beneficiarios de educación superior.  
Elaborar un diagnóstico de los montos de las becas que permita revisar la pertinencia de incrementar los montos de los apoyos ante la pérdida del poder de compra de la beca frente al efecto inflacionario.  
Desarrollar un mecanismo para conocer el grado de satisfacción de los beneficiarios.

## ● Avance de Indicadores y Análisis de Metas

Todos los indicadores registraron un avance igual o mayor al de la meta planteada para el 2012. El indicador de Fin logró el 100% de avance, mientras que el de Propósito logró rebasar la meta, ambos debido a que se tuvieron mayores recursos para el otorgamiento de becas. Como resultado, los indicadores de servicios y gestión lograron sobrepasar las metas planteadas. Los indicadores de resultados, cambiaron su definición y medición en 2012, por lo que no se cuenta con datos comparables para hacer un análisis de su evolución. El indicador de porcentaje de mujeres beneficiadas permaneció constante en 2011 y 2012 debido a que se trata de un indicador meramente descriptivo; el crecimiento anual de becas otorgadas mostró una disminución en 2010 para luego recuperarse en 2011 y volver a caer en 2012. Finalmente, los dos indicadores de Actividad lograron cumplir su meta al 100% en 2010, 2011 y 2012. Las metas del programa parecen adecuadas.

## ● Avances del Programa en el Ejercicio Fiscal 2013

Se está trabajando en un diagnóstico para mejorar los montos de las becas, dado que en términos reales, estos montos han bajado. También se trabaja en la elaboración de un plan estratégico a largo plazo.

## ● Población

### Definición de Población Objetivo

La población objetivo está constituida por los estudiantes de Instituciones Públicas de Educación Superior (IPES) que solicitan la beca, y cursan estudios de Técnico Superior Universitario (TSU) y de Licenciatura, que provienen de hogares cuyo ingreso es igual o menor a cuatro salarios mínimos per cápita mensuales vigentes al momento de solicitar la beca y que habiten en las 31 Entidades Federativas y el Distrito Federal.

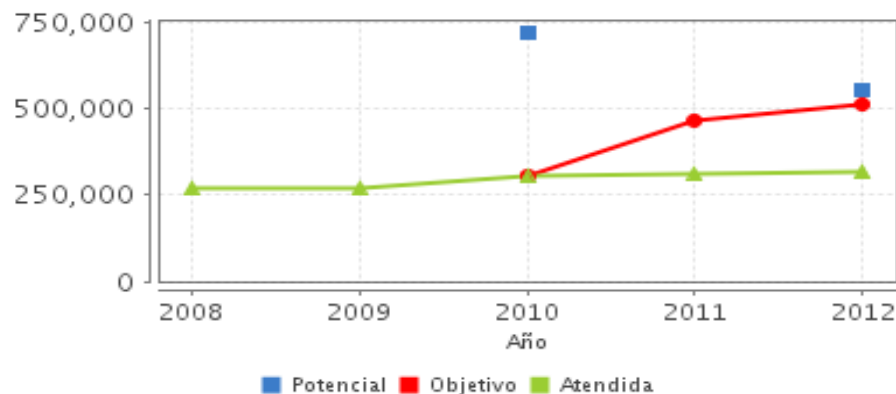
	Unidad de Medida	2012	Incremento en cobertura respecto de 2011
Población Potencial	Estudiantes	554,973	ND
Población Objetivo	Estudiantes	512,232	10.09%
Población Atendida	Estudiantes	318,655	3.1%
Pob. Aten. / Pob. Obj.	Porcentaje	62.21%	-4.22%

## ● Cobertura



Entidades atendidas	32
Municipios atendidos	403
Localidades	449
Mujeres atendidas	179,911
Hombres atendidos	138,744

## ● Evolución de la Cobertura



## ● Análisis de Cobertura

Si bien la cobertura (población atendida/población objetivo) ha descendido es importante notar que lo anterior se debió a un incremento considerable de la población objetivo (70% en los últimos cuatro años) pues la población atendida también ha aumentado pasando de 267 mil estudiantes en 2008 y 2009 a alrededor de 320 mil en 2012. El incremento en la población atendida se ha dado a pesar del descenso en el presupuesto modificado y ejercido de los últimos dos años. El Programa explica que el aumento en la población objetivo (demanda de becas) se debe principalmente a dos factores: 1) El crecimiento natural de la población y 2) al incremento en la demanda por educación superior como consecuencia del efecto positivo del Programa Oportunidades que incrementa la matriculación y el egreso de alumnos de nivel medio superior. En este sentido, el PRONABES parece ser un buen complemento al Programa Oportunidades. La cuantificación de la población potencial se realiza con base en la ENIGH. Llama la atención que la cuantificación para 2012 es menor que la cuantificación para 2010 (720,633 estudiantes) siendo que en las ROP 2012 se amplió la definición de la población potencial a cuatro salarios mínimos.

## Alineación de la Matriz de Indicadores con el PND 2007-2012

### Objetivo del PND 2007-2012

Reducir la pobreza extrema y asegurar la igualdad de oportunidades y la ampliación de capacidades para que todos los mexicanos mejoren significativamente su calidad de vida y tengan garantizados alimentación, salud, educación, vivienda digna y un medio ambiente adecuado para su desarrollo tal y como lo establece la Constitución.

### Objetivo Sectorial 2007-2012

Ampliar las oportunidades educativas para reducir desigualdades entre grupos sociales, cerrar brechas e impulsar la equidad.

### Indicador Sectorial 2007-2012

**Nombre:** Becas educativas en educación superior para jóvenes cuyo ingreso familiar se ubica en los 4 deciles de ingreso más

**Avance:** 320,828

**Meta:** 400,000

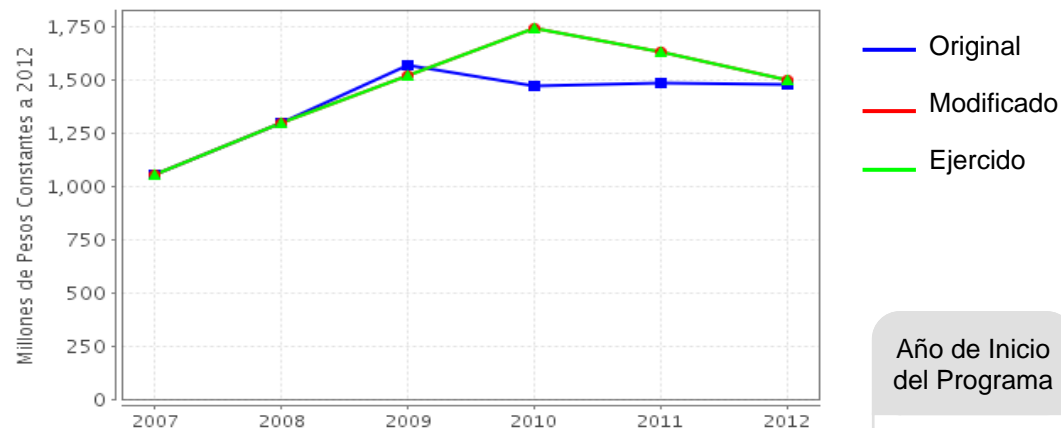
### Fin

Contribuir a lograr a la igualdad de oportunidades para permanecer y concluir la educación superior en los programas de licenciatura y técnico superior universitario que ofrezcan las instituciones públicas mediante el otorgamiento de becas a estudiantes de hogares con

### Propósito

Los alumnos inscritos en la educación superior pública, integrantes de hogares con ingresos menores o iguales a cuatro salarios mínimos per cápita cuentan con beca para cursar sus estudios.

## Evolución del Presupuesto (Millones de Pesos Constantes a 2012)



Fuente: Secretaría de Hacienda y Crédito Público (SHCP).

Valores a precios constantes promedio de 2012, actualizados con el Índice Nacional de Precios al Consumidor (INPC).

Año de Inicio del Programa

2001

### Presupuesto 2012 (MDP)

Original

1,475.11

Modificado

1,499.73

Ejercido

1,499.73

### Consideraciones sobre la Evolución del Presupuesto

El presupuesto ejercido mostró un incremento significativo de 2007 a 2010, llegando a \$1,740 mdp ejercidos aproximadamente. Sin embargo, de 2010 a 2012 el presupuesto modificado y ejercido disminuyó. En 2012 el presupuesto fue de 1,499 millones. Aún así, los datos de cobertura indican que los apoyos a la población atendida han aumentado si bien el monto de la beca en términos reales ha disminuido. Debe considerarse que los estados también realizan aportaciones al Programa.

## ● Conclusiones del Evaluador Externo

El PRONABES ataca un problema fundamental en la educación del país y da continuidad a programas como el de OPORTUNIDADES, logrando así contribuir a la equidad educativa. Aunque aún no se cuenta con una evaluación de impacto, diversos resultados con relación a las horas de estudio y de trabajo sugieren un efecto positivo del Programa. Es importante darle continuidad a la elaboración de la evaluación de impacto. En cuanto a la cobertura, el Programa ha logrado incrementar de manera constante la población atendida aún con las reducciones en presupuesto observadas en los últimos años.

## ● Fortalezas

El Programa está llegando a la población correcta y de acuerdo con los resultados parece tener un efecto positivo. PRONABES es un complemento a programas como Oportunidades, Apoyo a Grupos en Situación Vulnerable y Educación para personas con Discapacidad.

## ● Retos y Recomendaciones

Se recomienda en la medida de lo posible realizar la evaluación de impacto para poder conocer la existencia o no de efectos atribuibles al Programa. Se sugiere analizar cuál debe ser el monto correcto de la beca. El estudio que ya se está realizando al respecto dará información valiosa para la toma de decisiones. Se recomienda establecer metas y compromisos de mediano plazo en el contexto del Plan Nacional de Desarrollo 2013-2018 en sus objetivos 3.1 y 3.2 y el Plan Sectorial.

## ● Observaciones del CONEVAL

CONEVAL reconoce el esfuerzo de los servidores públicos adscritos al Programa y a la Unidad de Evaluación de la dependencia para el desarrollo de esta evaluación.

Las evaluaciones señalan que la gestión es adecuada y que el programa llega a la población correcta. Hace algunos años esto no podía afirmarse. En el futuro próximo, el programa aun puede realizar mejoras significativas que conduzcan a un significativo impacto si se logra: 1) garantizar que la difusión es oportuna y que llega a toda la población objetivo; 2) que el trámite de las solicitudes y los mecanismos de asignación favorecen a los candidatos con el perfil buscado y no por el contrario que favorecen a quienes cuenten con más medios o más familiaridad con medios electrónicos; 3) que los becarios muestren una alta eficiencia terminal.

Para lo anterior lo más recomendable es contar con un monitoreo con indicadores estatales de la calidad de la gestión, junto con una evaluación de procesos que permita mejorarlos. El estudio del monto óptimo de la beca mencionado en esta evaluación sin duda será también útil para este fin.

Se sugiere garantizar que toda la información proporcionada por el programa al equipo evaluador para la realización de esta evaluación sea pública y de fácil acceso a través del sitio de internet del programa.

## ● Opinión de la Dependencia (Resumen)

La evaluación identifica ASM en las mediciones de resultados al programa. Por un lado, la Coordinación Nacional de Becas de Educación Superior (CNBES) se encuentra trabajando en la mejora de las observaciones señaladas y en los aspectos comprometidos para 2013. Por otro lado, al igual que el evaluador, la CNBES considera pertinente la realización de la Evaluación de Impacto del PRONABES, por lo cual, ya se cuenta con la Línea Basal y se trabaja en el segundo levantamiento de la Evaluación de Impacto.

## ● Indicadores de Resultados

### Fin

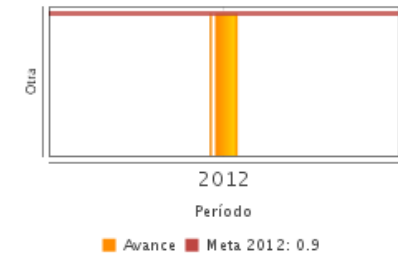
Contribuir a lograr a la igualdad de oportunidades para permanecer y concluir la educación superior en los programas de licenciatura y técnico superior universitario que ofrezcan las instituciones públicas mediante el otorgamiento de becas a estudiantes de hogares con ingresos menores o iguales a 4 salarios mínimos per cápita.

### Propósito

Los alumnos inscritos en la educación superior pública, integrantes de hogares con ingresos menores o iguales a cuatro salarios mínimos per cápita cuentan con beca para cursar sus estudios.

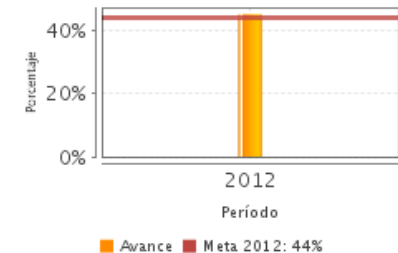
1. Relación de eficiencia de terminación entre becarios del PRONABES y no becarios del programa en la educación superior pública.

Unidad de Medida	Año Base	Frecuencia	Meta 2012	Valor 2012	Valor 2011
Otra	2012	Anual	.90	.90	NA



2. Porcentaje de alumnos inscritos en la educación superior pública, integrantes de hogares con ingresos menores o iguales a cuatro salarios mínimos per cápita, que cuentan con beca PRONABES.

Unidad de Medida	Año Base	Frecuencia	Meta 2012	Valor 2012	Valor 2011
Porcentaje	2008	Anual	44.00	45.00	NA



SD: Sin Dato ND: No Disponible

Fuente: Secretaría de Hacienda y Crédito Público (SHCP).

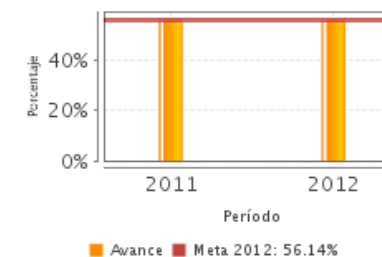
## ● Indicadores de Servicios y Gestión

### Componentes

1. Becas entregadas a beneficiarios del programa.

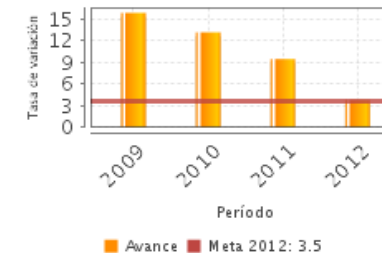
1. Porcentaje de alumnas beneficiadas por el programa.

Unidad de Medida	Año Base	Frecuencia	Meta 2012	Valor 2012	Valor 2011
Porcentaje	2007	Anual	56.14	56.47	56.71



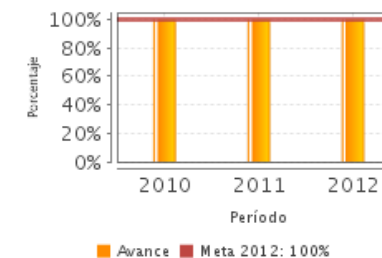
2. Tasa anual de crecimiento de becas otorgadas por el PRONABES.

Unidad de Medida	Año Base	Frecuencia	Meta 2012	Valor 2012	Valor 2011
Tasa de variación	2009	Anual	3.50	3.80	9.47



3. Porcentaje de PRONABES estatales o institucionales que cuentan oportunamente con los recursos necesarios para el pago de becas.

Unidad de Medida	Año Base	Frecuencia	Meta 2012	Valor 2012	Valor 2011
Porcentaje	2011	Anual	100.00	100.00	100.00



SD: Sin Dato ND: No Disponible Fuente: Secretaría de Hacienda y Crédito Público (SHCP).



## Fuentes de Información

Matriz de indicadores de Resultados 2012, Matriz de Indicadores de Resultados 2011, Reglas de Operación 2012, Cambios Relevantes a las Reglas de Operación 2011-2012, Informes Trimestrales 2012, Documento de Justificación de los Avances de los Indicadores en 2012, Seguimiento a los Aspectos Susceptibles de Mejora 2012, Documento de Evolución de Cobertura 2012, Evaluación Específica de Desempeño 2011, Evaluación Específica de Desempeño 2010, Evaluación Específica de Desempeño 2009, Documento Descriptivo del módulo laboral y escolar del cuestionario de impacto 2012, Anexos del cuestionario de impacto 2012, Evaluación de Consistencia y Resultados del PRONABES 2008, Evaluación de Consistencia y Resultados 2006, Evaluación de Consistencia y Resultados 2004, Evaluación de Consistencia y Resultados 2003, Evaluación de Consistencia y Resultados 2002, Evaluación de Diseño 2002, Documento de Evolución del Presupuesto 2012, Plantilla de Población Atendida 2012, Manual Técnico: Población

\* En el Informe Completo se puede consultar el Glosario de Siglas y Acrónimos

## Calidad y Suficiencia de la Información disponible para la Evaluación

La información proporcionada fue necesaria, suficiente y de calidad para realizar la evaluación. Sin embargo, sería deseable contar con mayor información sobre hallazgos de Fin y Propósito aun cuando estos no provengan de una evaluación de impacto.

## Información de la Coordinación y Contratación

### Contratación:

- Forma de contratación del evaluador externo: Invitación a cuando menos tres
- Costo de la Evaluación: \$ 96,666.667
- Fuente de Financiamiento: Recursos Fiscales

### Datos de Contacto CONEVAL:

Thania de la Garza Navarrete tgarza@coneval.gob.mx (55) 54817245  
Manuel Triano Enríquez mtriano@coneval.gob.mx (55) 54817239  
Camilo Vicente Ovalle cvicente@coneval.gob.mx (55) 54817294  
Alejandra Cervantes Zavala mcervantes@coneval.gob.mx (55) 54817284

### Datos generales del evaluador:

1. Instancia Evaluadora: César Alfonso Velázquez Guadarrama
2. Coordinador de la Evaluación: César Alfonso Velázquez Guadarrama
3. Correo Electrónico: cevel68@hotmail.com
4. Teléfono: 54369263

### Unidad Administrativa Responsable del Programa:

Subsecretaría de Educación Superior

### Datos del Titular:

Nombre: Dr. Rodolfo Tuirán Gutiérrez  
Teléfono: 3601-6000 ext. 11678  
Correo Electrónico: tuiran@sep.gob.mx