

● Descripción del Programa

El objetivo del Programa es normar y promover la calidad, pertinencia y relevancia de la formación continua y superación profesional destinada al fortalecimiento de las competencias de los maestros de educación básica en servicio, para mejorar el desarrollo de sus funciones y los aprendizajes de los alumnos. Está dirigido a maestros frente a grupo, directivos, asesores técnico-pedagógicos e integrantes de los equipos técnicos estatales de formación continua. Para lograr su objetivo impulsa la participación de distintas instancias académicas en el diseño y desarrollo de programas de estudio; integra el Catálogo Nacional de Formación Continua y Superación Profesional con propuestas alineadas a las prioridades educativas nacionales; solicita la integración con pertinencia de los catálogos estatales de formación continua y fomenta la participación de las figuras educativas en los procesos de formación.

● Resultados (Cumplimiento de sus Objetivos) Efectos Atribuibles

* El programa no cuenta con evaluaciones de impacto debido a cuestiones relacionadas con:
- El presupuesto del programa

● Otros Efectos

Los cursos que se integran al Catálogo Nacional de Formación Continua son objeto de evaluación académica con el concurso de figuras externas a la Unidad Responsable del Programa. Se trata de un proceso indispensable tendente a asegurar la calidad de las propuestas formativas, pero limitado a su diseño. Aunque en este proceso se valoran también la pertinencia y relevancia de los cursos, se trata de una evaluación limitada. (ECR2012)

● Otros Hallazgos

La meta correspondiente al indicador "Porcentaje de Figuras Educativas de nivel Básico en Servicio formadas y/o profesionalizadas en el Programa de Capacitación al Magisterio para prevenir la Violencia hacia las Mujeres (PREVIOLEM)" rebasó durante 2012 en 135% el valor programado. Se coincide con el Programa en que la principal consecuencia de haber rebasado la meta nacional es un mayor posicionamiento de las acciones a favor de la igualdad entre mujeres y hombres, los derechos humanos y la prevención de la violencia, en la comunidad escolar de la educación básica. (ICP2012)

La meta alcanzada correspondiente al indicador "Porcentaje de Figuras Educativas de nivel Básico en Servicio formadas y/o profesionalizadas en procesos de Gestión, Supervisión y Asesoría", tuvo un valor significativamente superior al de la meta programada (7.03 y 0.45% respectivamente); en términos relativos esta variación equivale a 1462% lo que hace que esta meta sea la más destacada desde esta perspectiva. (ICP2012)

La creación y operación del Sistema de Registro, Acreditación y Certificación de los Procesos de Formación Continua y Superación Profesional de los Maestros en Servicio (SIRAF) ha permitido la constitución de un padrón de beneficiarios en el que se registran todas las acciones de actualización por curso y por figura educativa. Este sistema provee al Programa de un mecanismo para documentar mejor su cobertura y tiene el potencial de aportar elementos de información para la focalización de la oferta formativa. (ECR2012)

● Acciones que el programa realiza para mejorar derivado de las evaluaciones

Avance en las acciones de mejora comprometidas en años anteriores

Se apoyó la medición del Fin del Programa (100%). Esta acción se reflejó en un replanteamiento del indicador correspondiente en la Matriz de Indicadores para Resultados 2012. El análisis de ésta permite apreciar que la descripción del Fin refleja mejor la forma en que el Programa busca contribuir directamente a la mejora del desarrollo de las funciones de las figuras educativas y, en última instancia, de los aprendizajes de los alumnos de la educación básica.

Se avanza en la conformación del Sistema Nacional de Formación Continua y Superación Profesional (85%). A la fecha se cuenta con una propuesta de Acuerdo Secretarial para la regulación de este Sistema, en revisión por la Dirección General de Educación Superior para Profesionales de la Educación (DGESPE) y la Dirección General de Formación Continua de Maestros en Servicio (DGFCMS) y supeditado a las reformas a la Ley General de Educación que deriven del Decreto publicado en el Diario Oficial de la Federación el 26 de febrero de 2013.

Aspectos comprometidos en 2013

Asegurar la pertinencia de los cursos ofertados de manera que las figuras educativas elijan opciones de formación adecuadas a sus necesidades de profesionalización.

Asociar el presupuesto y las metas del Programa de forma que cualquier variación en aquél se refleje en el valor de sus indicadores. Se espera como resultado formular nuevos indicadores en la Matriz de Indicadores para Resultados 2014.

● Avance de Indicadores y Análisis de Metas

Las metas correspondientes a los indicadores seleccionados en esta Evaluación Específica de Desempeño se alcanzaron o incluso rebasaron durante 2012. Aunque el Programa no aporta información puntual en todos los casos, las razones que se mencionan incluyen: el gran interés de las figuras educativas por participar en las distintas experiencias formativas debido a su pertinencia, y la participación creciente de Instituciones de Educación Superior en la conformación de la oferta. De los siete indicadores seleccionados, cuatro permiten ver su evolución en el tiempo; de estos últimos, dos han tenido un avance ascendente y otros dos han mostrado un valor más alto en 2011 que en 2012. Dado que la mayoría de las metas (considerando todos los indicadores del Programa, no sólo los incluidos en esta Evaluación Específica de Desempeño) lograron en 2012 valores más altos que los programados puede concluirse que se trata de metas que resultan relativamente laxas.

● Avances del Programa en el Ejercicio Fiscal 2013

El Programa señala que "la Dirección General de Formación Continua de Maestros en Servicio (DGFCMS) está llevando a cabo durante 2013 el asesoramiento con cada una de las entidades federativas para la elaboración de su Programa Estatal de Formación Continua y Superación Profesional de Maestros de Educación Básica en Servicio, el cual establece las acciones de formación continua y superación profesional que llevará a cabo la entidad". Se entiende que esta tarea es fundamental para el logro de las metas planteadas a nivel nacional debido a que el Programa opera en el país a través de las Instancias Estatales de Formación Continua. Aunque desde cierta perspectiva esta acción puede considerarse de rutina, cabe señalar que la Evaluación de Consistencia y Resultados 2011-2012 identificó como una debilidad del Programa la operación federalizada con poco acompañamiento en los estados.

● Población

Definición de Población Objetivo

Es el total de figuras educativas de nivel básico en servicio que se pretende formar y/o profesionalizar con los recursos que la Federación pone a disposición de las entidades federativas.

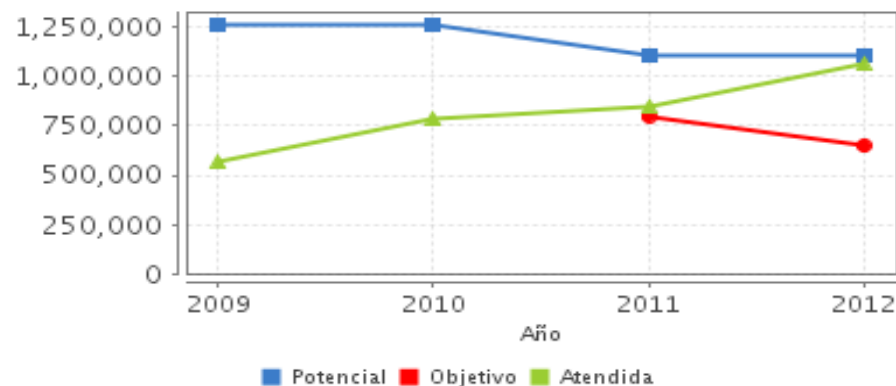
Unidad de Medida		2012	Incremento en cobertura respecto de 2011
Población Potencial	Figuras educativas de nivel básico en	1,111,430	0.41%
Población Objetivo	Figuras educativas de nivel básico en	650,000	-18.75%
Población Atendida	Figuras educativas de nivel básico en	1,062,325	25.86%
Pob. Aten. / Pob. Obj.	Porcentaje	163.43%	57.92%

● Cobertura



Entidades atendidas	32
Municipios atendidos	-
Localidades	-
Mujeres atendidas	-
Hombres atendidos	-

● Evolución de la Cobertura



● Análisis de Cobertura

La Población Potencial del Programa ha disminuido ligeramente a través de los años transcurridos desde su surgimiento al pasar de 1,267,595 figuras educativas en 2009, a 1,111,430 en 2012. Esta variación se debe a la cifra de maestros registrados en servicio en cada periodo. La Población Objetivo disminuyó entre 2011 y 2012 (únicos años de los que se dispone de información) al pasar de 800,000 figuras educativas en el primer año a 650,000 en el segundo. Esta disminución deriva de las prioridades educativas que busca atender el Programa en cada ciclo y de recortes al presupuesto asignado en los dos últimos años. La Población Atendida casi se duplicó en cuatro años al pasar de 565,473 figuras educativas en 2009 a 1,062,325 en 2012. En este último año la Población Atendida superó ampliamente a la Población Objetivo (650,000 figuras educativas), por lo que la cobertura alcanzó un valor de 163.43%. De acuerdo al Programa esto fue posible gracias a que se recibieron recursos adicionales de la Subsecretaría de Educación Básica y al gran interés de los maestros en servicio por mejorar su formación. En síntesis, el análisis deja ver que la Población Potencial se mantiene en cifras muy similares desde 2009; que la Objetivo disminuyó entre 2011 y 2012, debido al menos en parte a un esfuerzo de focalización, y que la Atendida, pese a lo anterior y a la disminución del presupuesto del Programa (especialmente entre 2011 y 2012) se incrementó sustancialmente.

Alineación de la Matriz de Indicadores con el PND 2007-2012

Objetivo del PND 2007-2012

Reducir la pobreza extrema y asegurar la igualdad de oportunidades y la ampliación de capacidades para que todos los mexicanos mejoren significativamente su calidad de vida y tengan garantizados alimentación, salud, educación, vivienda digna y un medio ambiente adecuado para su desarrollo tal y como lo establece la Constitución.

Objetivo Sectorial 2007-2012

Elevar la calidad de la educación para que los estudiantes mejoren su nivel de logro educativo, cuenten con medios para tener acceso a un mayor bienestar y contribuyan al desarrollo nacional

Indicador Sectorial 2007-2012

Nombre: SD

Avance: SD

Meta: SD

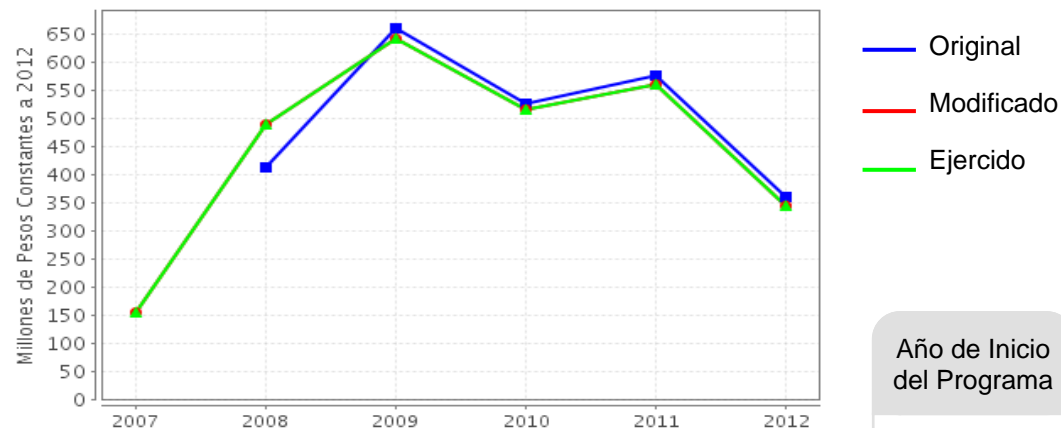
Fin

Promover la calidad, pertinencia y relevancia de la oferta nacional y estatal de la formación continua y superación profesional destinada al fortalecimiento de las competencias profesionales de las Figuras Educativas para el mejor desarrollo de sus funciones y la mejora de los

Propósito

Las Figuras Educativas de nivel Básico en Servicio cuentan con formación y/o han sido profesionalizadas en los programas de formación continua y superación profesional de calidad, pertinencia y relevancia en las Entidades Federativas.

Evolución del Presupuesto (Millones de Pesos Constantes a 2012)



Fuente: Secretaría de Hacienda y Crédito Público (SHCP).

Valores a precios constantes promedio de 2012, actualizados con el Índice Nacional de Precios al Consumidor (INPC).

Año de Inicio
del Programa

2008

Presupuesto 2012 (MDP)

Original

358.81

Modificado

343.95

Ejercido

343.86

Consideraciones sobre la Evolución del Presupuesto

El Programa del Sistema Nacional de Formación Continua y Superación Profesional de Maestros de Educación Básica en Servicio (PSNFCSP) surge en 2009 para dar continuidad al Programa Nacional de Actualización Permanente de Maestros de Educación Básica en Servicio (PRONAP); la información sobre el presupuesto del Programa comprende algunos años en los que operó el PRONAP. Respecto al presupuesto original la tendencia general que se observa es que no ha seguido un curso lineal durante los años de los que se dispone de información para esta Evaluación Específica de Desempeño, pues de un año a otro ha aumentado para luego disminuir, volver a aumentar y nuevamente decrecer. En términos globales, entre 2008 y 2012 se redujo en 13% pero es importante destacar que en los años intermedios (particularmente en 2009) llegó a ser sensiblemente mayor. Los presupuestos modificado y ejercido han seguido el mismo patrón. Pese a este comportamiento, el Programa ha incrementado su cobertura y diversificado sus acciones y, durante el año objeto de esta Evaluación Específica de Desempeño, alcanzó o superó las metas que se planteó.

● Conclusiones del Evaluador Externo

En los años recientes el Programa ha tenido logros importantes, como su extensa cobertura y la generación de una amplia gama de programas formativos. Los cursos y otras experiencias formativas se integran en el Catálogo Nacional de Formación Continua y Superación Profesional para Maestros de Educación Básica en Servicio, del que se desprende en cada entidad, el Catálogo Estatal. Para ello las propuestas formativas son objeto de un proceso de evaluación académica que trata de garantizar su calidad, pertinencia y relevancia; este proceso, aunque valioso, enfrenta restricciones para garantizar todos los rasgos deseables de los cursos, dado que la valoración se limita a su diseño y el de los materiales que apoyan su implementación.

En 2012 el Programa alcanzó e incluso rebasó las metas que se propuso; de manera especialmente significativa en dos indicadores de Servicios y Gestión (uno relacionado con temas de prevención de la violencia hacia las mujeres y otro con procesos de formación en gestión, asesoría y supervisión). Dado el comportamiento general observado se concluye que las metas podrían ser más altas a fin de ofrecer un estímulo mayor al desempeño del Programa.

Es destacable la atención dada a las observaciones hechas por los evaluadores externos y el trabajo consistente en torno a los Aspectos Susceptibles de Mejora (ASM). Entre los más recientes se encuentra el rediseño de la Matriz de Indicadores para Resultados (MIR) aunque sigue habiendo áreas de oportunidad en este terreno; de hecho, un ASM comprometido en 2013 es la formulación de nuevos indicadores para la MIR 2014. El diseño del Sistema de Registro, Acreditación y Certificación de los Procesos de Formación Continua y Superación Profesional de los Maestros en Servicio (SIRAF) responde también a esta lógica y constituye un avance hacia la consolidación de los procesos de registro y monitoreo de las acciones del Programa.

Mientras que el presupuesto ha disminuido a lo largo del tiempo de funcionamiento del Programa, la población atendida se ha incrementado sostenidamente lo cual sugiere un uso más eficiente de los recursos.

La información que produce actualmente el Programa no permite hacer una valoración integral de la calidad de la oferta formativa, en aspectos como su implementación, la adquisición de conocimientos y habilidades por los participantes en los cursos, su percepción sobre éstos y los efectos que tienen en el desarrollo de competencias para los distintos ámbitos de ejercicio profesional en que se desenvuelven los maestros de educación básica.

● Fortalezas

Fortalecimiento de la operación del Programa en las entidades federativas a través de la constitución en los años recientes, de los Consejos Estatales de Formación Continua, la elaboración de los Programas Estatales en la materia y la integración del Catálogo Estatal de Formación Continua y Superación Profesional a partir del Catálogo Nacional; estos mecanismos contribuyen a la institucionalización creciente del trabajo que desarrollan las instancias estatales de formación continua y los Centros de Maestros. Integración del Catálogo Nacional con los aportes de un amplio y diverso número de Instituciones de Educación Superior, organismos y dependencias para la formación y desarrollo de los profesionales de la educación y centros de investigación. Evaluación del diseño de las propuestas de cursos antes de su integración al Catálogo Nacional, lo que constituye una medida básica de aseguramiento de su calidad académica. Existencia de mecanismos para el seguimiento de las acciones del Programa.

● Retos y Recomendaciones

Evaluar, con apoyo de las Instancias Estatales de Formación Continua, la experiencia acumulada por el Programa, a partir de una muestra de cursos, responsables de su diseño e impartición y participantes. Esto serviría para dos propósitos: a) valorar la forma en que se ha implementado el Catálogo Nacional en las entidades y sus efectos principales en la formación de los docentes; b) identificar aspectos de mejora tanto de la convocatoria para la integración del Catálogo Nacional como del proceso de evaluación de las propuestas que se formulan. Determinar, con base en las líneas de política de la administración federal, áreas, modalidades y grupos de docentes cuya atención resulta prioritaria, así como identificar las acciones de formación continua y desarrollo profesional más adecuadas en cada caso, fin de optimizar el uso de los recursos disponibles y con ello contribuir a focalizar la población objetivo del Programa.

● Observaciones del CONEVAL

CONEVAL reconoce el esfuerzo de los servidores públicos adscritos al Programa y a la Unidad de Evaluación de la dependencia para el desarrollo de esta evaluación.

La SEP enfrenta tres problemáticas básicas en materia de educación: insuficiente cobertura, deserción escolar y baja calidad de los servicios educativos, las cuales se relacionan entre sí: la continuidad o permanencia en muchas ocasiones implica una mayor cobertura, y la calidad propicia una menor reprobación y deserción. En cuanto a la calidad de los servicios educativos, principalmente en educación básica, una de sus principales aristas es la formación y capacitación continua de los docentes.

En esta área, la SEP lleva acabo diversas acciones, como la adecuación de los perfiles de los profesores para cada subsistema y su profesionalización en general. Dado que están orientados hacia los profesores, estos programas destacan las actividades dirigidas a los normalistas.

Se sugiere garantizar que toda la información proporcionada por el programa al equipo evaluador para la realización de esta evaluación, sea pública y de fácil acceso a través del sitio de internet del programa.

● Opinión de la Dependencia (Resumen)

Consideramos que la evaluación externa realizada al Programa, es una oportunidad que nos permite visualizar y focalizar las áreas de oportunidad detectadas y con ello trabajar para mejorar los procesos, servicios y acciones que se ofrecen a través del Programa del Sistema Nacional de Formación Continua y Superación Profesional de Maestros de Educación Básica en Servicio.

Agradecemos a la Universidad Autónoma de Aguascalientes, a la Dra. Guadalupe Ruiz Cuéllar, a su equipo y al CONEVAL, la evaluación realizada, sus opiniones, comentarios y aportaciones para el fortalecimiento del programa. Muchas gracias.

● Indicadores de Resultados

Fin

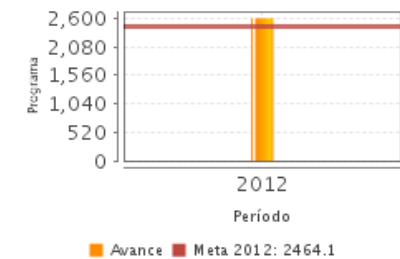
Promover la calidad, pertinencia y relevancia de la oferta nacional y estatal de la formación continua y superación profesional destinada al fortalecimiento de las competencias profesionales de las Figuras Educativas para el mejor desarrollo de sus funciones y la mejora de los aprendizajes de los alumnos.

Propósito

Las Figuras Educativas de nivel Básico en Servicio cuentan con formación y/o han sido profesionalizadas en los programas de formación continua y superación profesional de calidad, pertinencia y relevancia en las Entidades Federativas.

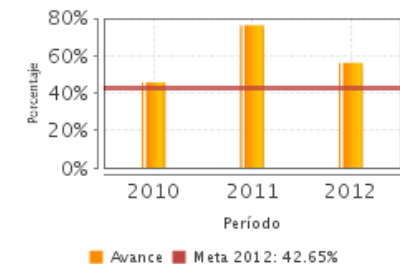
1. Tasa de variación de programas académicos de calidad, pertinencia y relevancia académica integrados al Catálogo Nacional de Formación Continua y Superación Profesional para Maestros en Servicio.

Unidad de Medida	Año Base	Frecuencia	Meta 2012	Valor 2012	Valor
Programa	2012	Anual	2,464.10	2,600.00	NA



2. Porcentaje de Figuras Educativas de nivel Básico en Servicio formadas y/o profesionalizadas en los programas de formación continua y superación profesional de calidad, pertinencia y relevancia en las Entidades Federativas.

Unidad de Medida	Año Base	Frecuencia	Meta 2012	Valor 2012	Valor 2011
Porcentaje	2010	Anual	42.65	56.15	76.25



SD: Sin Dato ND: No Disponible

Fuente: Secretaría de Hacienda y Crédito Público (SHCP).

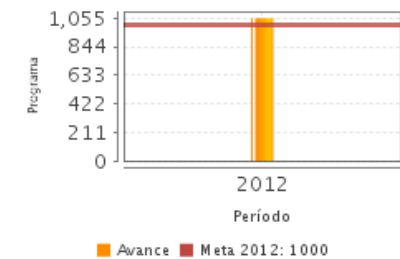
● Indicadores de Servicios y Gestión

Componentes

1. Programas de formación continua y superación profesional, relevantes, pertinentes, de alta calidad académica y debidamente alineados con las prioridades nacionales integrados a la oferta académica puesta a disposición de las Figuras Educativas de Educación Básica en Servicio.
2. Las Figuras Educativas de nivel Básico en Servicio cuentan con formación y/o han sido profesionalizadas en el marco del Pensamiento Lógico Matemático y la Aplicación de la Ciencia en la Vida Diaria.
3. Las Figuras Educativas de nivel Básico en Servicio cuentan con la formación del Curso Básico de Formación Continua.

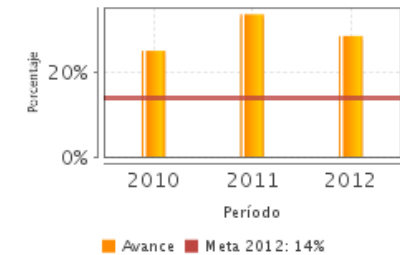
1. Número de programas de formación continua y superación profesional, que integran la oferta académica para las Figuras Educativas de Educación Básica en servicio.

Unidad de Medida	Año Base	Frecuencia	Meta 2012	Valor 2012	Valor
Programa	SD	Anual	1,000.00	1,053.00	SD



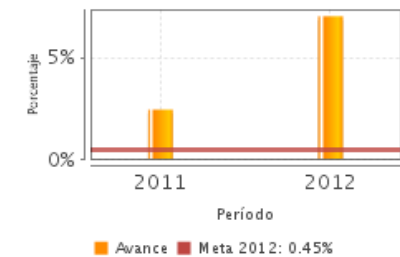
2. Porcentaje de Figuras Educativas en Servicio formadas y/o profesionalizadas en la Reforma Integral de la Educación Básica (RIEB).

Unidad de Medida	Año Base	Frecuencia	Meta 2012	Valor 2012	Valor 2011
Porcentaje	2007	Trimestral	14.00	28.85	34.00



3. Porcentaje de Figuras Educativas de nivel Básico en Servicio formadas y/o profesionalizadas en procesos de Gestión, Supervisión y Asesoría.

Unidad de Medida	Año Base	Frecuencia	Meta 2012	Valor 2012	Valor 2011
Porcentaje	2011	Anual	.45	7.03	2.43



SD: Sin Dato ND: No Disponible Fuente: Secretaría de Hacienda y Crédito Público (SHCP).

Fuentes de Información

Matriz de Indicadores de Resultados 2010, 2011, 2012 y 2013, Informes Trimestrales 2012, Plantilla de Población Atendida, Definición y Justificación de la Población Potencial, Objetivo y Atendida 2012, Informe Completo y Ejecutivo de las EED 2009, 2010 y 2011, Evaluación de Consistencia y Resultados 2012, Ficha de Revisión de la MIR 2012, Seguimiento de la Matriz de Indicadores de Resultados, Documentos del Mecanismo para el Seguimiento a Aspectos Susceptibles de Mejora derivados de las Evaluaciones Externas.

* En el Informe Completo se puede consultar el Glosario de Siglas y Acrónimos

Calidad y Suficiencia de la Información disponible para la Evaluación

La información de que se dispuso fue en general suficiente para realizar la Evaluación Específica de Desempeño conforme a los Términos de Referencia de la evaluación, así como de calidad (información clara, relevante y puntual). En este sentido, prácticamente todos los documentos fueron utilizados. Convendría añadir expresamente al Módulo de Información para la Evaluación Específica de Desempeño (MEED) las Fichas Técnicas de los Indicadores y la Ficha de Revisión de la MIR. Para la formulación de los avances del Programa durante 2013 sería deseable que se aportara información congruente con la expectativa del CONEVAL en este renglón, esto es, actividades sobresalientes no rutinarias. Por otro lado, se sugiere que, a partir de la estructura del MEED (lista de documentos solicitados), el Programa hiciera una revisión de cotejo que permita identificar los documentos faltantes, ya sea porque no se dispone de ellos o no aplican; en estos casos sería útil para el evaluador contar con una breve justificación de su omisión y/o la explicación de la situación del Programa en el aspecto al que se refiere el documento en cuestión.

Información de la Coordinación y Contratación

Contratación:

- Forma de contratación del evaluador externo: Convenio
- Costo de la Evaluación: \$ 100,000
- Fuente de Financiamiento: Recursos Fiscales

Datos de Contacto CONEVAL:

Thania de la Garza Navarrete tgarza@coneval.gob.mx (55) 54817245
Manuel Triano Enríquez mtriano@coneval.gob.mx (55) 54817239
Érika Ávila Mérida eavila@coneval.gob.mx (55) 54817289
Michelle Zempoalteca Nava mzempoalteca@coneval.gob.mx (55) 54817274

Datos generales del evaluador:

1. Instancia Evaluadora: Universidad Autónoma de Aguascalientes
2. Coordinador de la Evaluación: Guadalupe Ruiz Cuéllar
3. Correo Electrónico: gruz@correo.uaa.mx
4. Teléfono: 449 9108496

Unidad Administrativa Responsable del Programa:

Dirección General de Formación Continua de Maestros en Servicio

Datos del Titular:

Nombre: Mtro, Víctor Mario Gamiño Casillas
Teléfono: 3601-7500 ext. 19632
Correo Electrónico: victor.gamino@sep.gob.mx