



Consejo Nacional de Evaluación
de la Política de Desarrollo Social

Nayarit

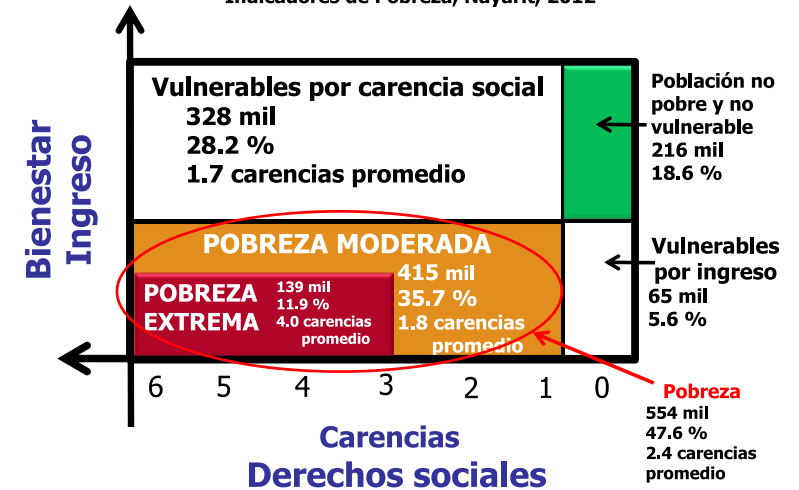
2010-2012

Principales resultados

- En 2012 el porcentaje de población en situación de pobreza fue de 47.6 por ciento, que equivale a 553,500 personas en esta condición. Esto representa un aumento en términos porcentuales con respecto a 2010 (41.4 por ciento), representa un aumento en la población de 92,300 personas.
- En 2012 aumentó la población en pobreza extrema, la cual pasó de 8.3 por ciento (92,700 personas) en 2010 a 11.9 por ciento (138,700 personas) en 2012, es decir, hubo un aumento de 46,000 personas en esta condición.
- De 2010 a 2012 hubo una reducción tanto en el número de personas como en el porcentaje de población con las carencias sociales por acceso a los servicios de salud, carencia por calidad y espacios en la vivienda y carencia por rezago educativo. Cabe destacar el avance en la disminución de la carencia por acceso a los servicios de salud, la cual pasó de 22.8% (254,700 personas) en 2010 a 18.3 % (213,000 personas) en 2012, es decir, hubo una disminución de 41,700 personas en esta condición. Sin embargo, se registró un aumento tanto en el número de personas, como en el porcentaje de población con carencia por acceso a la seguridad social, carencia por acceso a la alimentación, y carencia por acceso a los servicios básicos en la vivienda.

Indicadores de Pobreza, Nayarit 2012

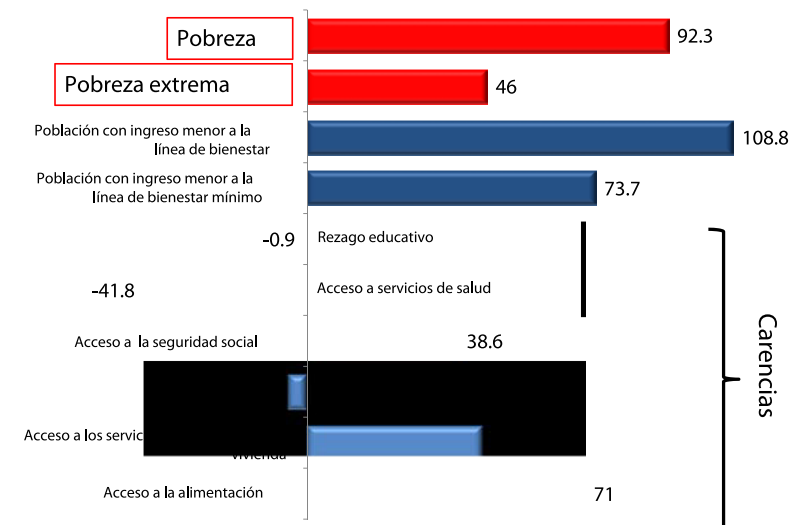
Indicadores de Pobreza, Nayarit, 2012



Fuente: estimaciones del CONEVAL
Las estimaciones toman en cuenta la variable combustible.

Cambio en el número de personas en pobreza, Nayarit 2010-2012

Miles de personas



Porcentaje, número de personas y carencias promedio por indicador de pobreza, Nayarit, 2010- 2012

Indicadores	Porcentaje		Miles de personas		Carencias promedio	
	2010	2012	2010	2012	2010	2012
Pobreza						
Población en situación de pobreza	41.4	47.6	461.2	553.5	2.3	2.4
Población en situación de pobreza moderada	33.0	35.7	368.6	414.9	2.0	1.8
Población en situación de pobreza extrema	8.3	11.9	92.7	138.7	3.9	4.0
Población vulnerable por carencias sociales	33.4	28.2	372.9	327.9	1.8	1.7
Población vulnerable por ingresos	4.3	5.6	48.1	64.6	0.0	0.0
Población no pobre y no vulnerable	20.9	18.6	233.0	216.2	0.0	0.0
Privación social						
Población con al menos una carencia social	74.8	75.8	834.1	881.4	2.1	2.1
Población con al menos tres carencias sociales	21.9	22.2	244.5	258.1	3.7	3.7
Indicadores de carencia social						
Rezago educativo	20.2	19.3	225.7	224.7	2.7	2.7
Carencia por acceso a los servicios de salud	22.8	18.3	254.7	213.0	2.9	3.0
Carencia por acceso a la seguridad social	61.7	62.6	688.5	727.1	2.3	2.3
Carencia por calidad y espacios en la vivienda	12.8	11.9	142.6	137.8	3.5	3.8
Carencia por acceso a los servicios básicos en la vivienda	16.4	19.6	183.4	228.2	3.5	3.4
Carencia por acceso a la alimentación	23.6	28.8	263.6	334.6	3.0	3.0
Bienestar						
Población con ingreso inferior a la línea de bienestar mínimo	17.8	23.4	198.2	271.9	2.6	2.7
Población con ingreso inferior a la línea de bienestar	45.7	53.2	509.4	618.2	2.1	2.1

Fuente: estimaciones del CONEVAL con base en el MCS-ENIGH 2010 y 2012.

Nota: las estimaciones de 2010 y 2012 utilizan los factores de expansión ajustados a los resultados definitivos del Censo de Población y Vivienda 2010, estimados por INEGI.

Nota: las estimaciones 2008 y 2010 toman en cuenta la variable combustible para cocinar y si la vivienda cuenta con chimenea en la cocina en la definición del indicador de carencia por acceso a los servicios básicos en la vivienda. Para consultar las estimaciones 2008, 2010 y 2012 sin esa variable ver www.coneval.gob.mx.

Información a nivel municipal, 2010

Municipios con mayor y menor población en situación de pobreza, 2010

Municipio	Pobreza			Pobreza extrema		
	Porcentaje	Personas	Carencias	Porcentaje	Personas	Carencias
Municipios con mayor población en pobreza						
Acaponeta	30,739	16,722	2.5	12.1	3,726	4.1
Ahuacatlán	14,563	5,519	1.7	2.6	372	3.4
Amatlán de Cañas	13,017	5,087	1.8	3.0	396	3.5
Compostela	60,117	31,922	2.2	7.8	4,686	3.6
Huajicori	14,568	12,661	3.2	42.6	6,210	4.1
Municipios con menor población en pobreza						
Tecuala	36,501	21,044	2.4	10.8	3,941	3.7
Tepic	426,268	87,816	2.2	2.0	8,357	3.6
Tuxpan	23,078	12,638	2.1	7.3	1,694	3.5
La Yesca	18,962	17,090	2.4	28.2	5,356	3.9
Bahía de Banderas	117,545	44,144	2.1	4.4	5,227	3.7

Total de municipios en el estado: 20

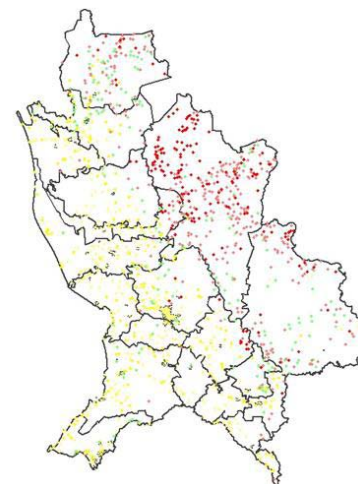
Nota: de acuerdo con la metodología de medición de pobreza publicada en el Diario Oficial de la Federación el 16 de junio de 2010, las estimaciones de pobreza que se reportan toman en cuenta la variable combustible para cocinar y si la vivienda cuenta con chimenea en la cocina en la definición del indicador de carencia por acceso a los servicios básicos en la vivienda.

Nota: las estimaciones municipales de pobreza 2010 han sido ajustadas a la información reportada a nivel estatal en julio de 2011. Pueden variar ligeramente debido a valores faltantes en el MCS-ENIGH 2010.

Ver resultados para todos los municipios:

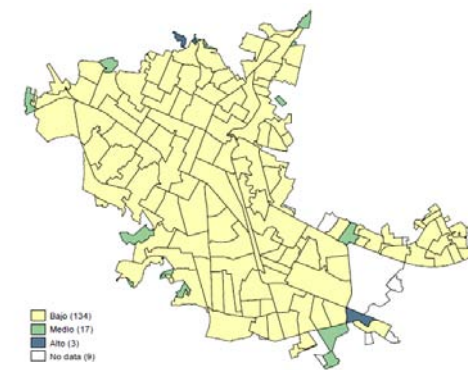
<http://www.coneval.gob.mx/Medicion/Paginas/Medici%C3%B3n/Anexo-estad%C3%ADstico-municipal-2010.aspx>

Grado de rezago social por localidades, 2010



Grado de rezago social	No. de Localidades
Muy bajo	422
Bajo	211
Medio	187
Alto	323
Muy alto	180
Total	1,323

Grado de rezago social por AGEB, 2010
Tepic, Tepic



48 localidades urbanas cuentan con un mapa de rezago social por AGEB

Estimaciones del CONEVAL con base en el Censo de Población y Vivienda 2010

Grado de rezago social por AGEB

	Alto	Medio	Bajo
Número de AGEB por grado de rezago social	41	136	387
	(7%)	(24%)	(69%)
Total de AGEB en el estado: 564			

Ver resultados para todas las AGEB:

http://www.coneval.gob.mx/Medicion/Paginas/Rezago_social_AGEB_2010.aspx

Para mayor información consultar www.coneval.gob.mx y en nuestras redes sociales:

