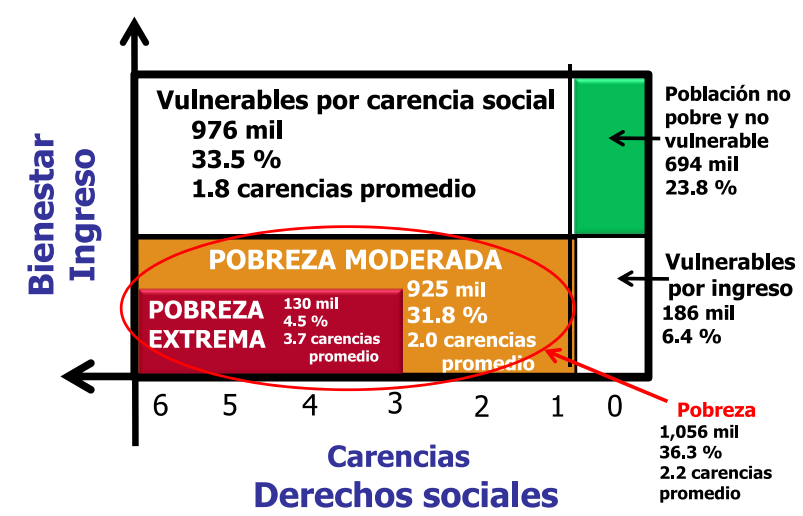




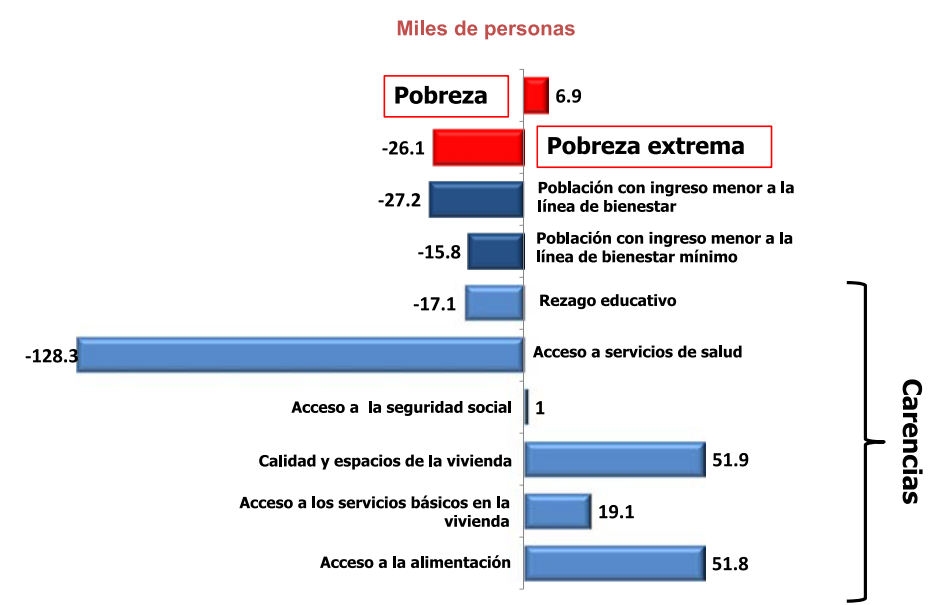
Consejo Nacional de Evaluación  
de la Política de Desarrollo Social



Indicadores de Pobreza, Sinaloa 2012



Cambio en el número de personas en pobreza, Sinaloa 2010-2012



Principales resultados

- En 2012 el porcentaje de población en situación de pobreza fue de 36.3 por ciento, que equivale a 1,055,600 personas en esta condición. Esto representa una ligera disminución en términos porcentuales con respecto a 2010 (36.7 por ciento), pero representa un aumento en la población de 7,000 personas.
- En 2012 disminuyó la población en pobreza extrema, la cual pasó de 5.5 por ciento (156,300 personas) en 2010 a 4.5 por ciento (130,200 personas) en 2012, es decir, hubo una disminución de 26,100 personas en esta condición.
- De 2010 a 2012 hubo una reducción tanto en el número de personas como en el porcentaje de población con las carencias sociales de acceso a los servicios de salud y rezago educativo. Cabe destacar el avance en la disminución de la carencia por acceso a los servicios de salud, la cual pasó de 21.4% (610,600 personas) en 2010 a 16.6% (482,300 personas) en 2012, es decir, hubo una disminución de 128,300 personas en esta condición. Sin embargo, se registró un aumento tanto en el número de personas, como en el porcentaje de población con carencia por acceso a los servicios básicos en la vivienda, carencia por acceso a la seguridad social, carencia por calidad y espacios en la vivienda y carencia por acceso a la alimentación

Porcentaje, número de personas y carencias promedio por indicador de pobreza, Sinaloa, 2010-2012

Indicadores	Porcentaje		Miles de personas		Carencias promedio	
	2010	2012	2010	2012	2010	2012
<b>Pobreza</b>						
Población en situación de pobreza	36.7	36.3	1,048.6	1,055.6	2.2	2.2
Población en situación de pobreza moderada	31.2	31.8	892.4	925.4	2.0	2.0
Población en situación de pobreza extrema	5.5	4.5	156.3	130.2	3.6	3.7
Población vulnerable por carencias sociales	33.3	33.5	953.3	976.4	1.8	1.8
Población vulnerable por ingresos	7.7	6.4	219.8	185.6	0.0	0.0
Población no pobre y no vulnerable	22.3	23.8	638.0	693.5	0.0	0.0
<b>Privación social</b>						
Población con al menos una carencia social	70.0	69.8	2,002.0	2,032.0	2.0	2.0
Población con al menos tres carencias sociales	19.0	18.5	542.0	539.9	3.5	3.5
<b>Indicadores de carencia social</b>						
Rezago educativo	19.3	18.4	553.2	536.0	2.6	2.6
Carencia por acceso a los servicios de salud	21.4	16.6	610.6	482.3	2.7	2.7
Carencia por acceso a la seguridad social	53.6	52.7	1,533.1	1,534.2	2.3	2.2
Carencia por calidad y espacios en la vivienda	8.5	10.1	242.0	293.9	3.5	3.3
Carencia por acceso a los servicios básicos en la vivienda	15.7	16.1	448.3	467.4	3.2	3.2
Carencia por acceso a la alimentación	24.5	25.9	701.2	753.0	2.7	2.6
<b>Bienestar</b>						
Población con ingreso inferior a la línea de bienestar mínimo	14.2	13.4	405.4	389.7	2.2	2.1
Población con ingreso inferior a la línea de bienestar	44.4	42.6	1,268.5	1,241.2	1.8	1.9

Fuente: estimaciones del CONEVAL con base en el MCS-ENIGH 2010 y 2012.  
 Nota: las estimaciones de 2010 y 2012 utilizan los factores de expansión ajustados a los resultados definitivos del Censo de Población y Vivienda 2010, estimados por INEGI.  
 Nota: las estimaciones 2008 y 2010 toman en cuenta la variable combustible para cocinar y si la vivienda cuenta con chimenea en la cocina en la definición del indicador de carencia por acceso a los servicios básicos en la vivienda. Para consultar las estimaciones 2008, 2010 y 2012 sin esa variable ver [www.coneval.gob.mx](http://www.coneval.gob.mx).

Información a nivel municipal, 2010

Municipios con mayor y menor población en situación de pobreza, 2010

Municipio	Pobreza			Pobreza extrema		
	Porcentaje	Personas	Carencias	Porcentaje	Personas	Carencias
<b>Municipios con mayor población en pobreza</b>						
Culiacán	29.8	254,056	2.1	3.0	25,544	3.5
Ahome	30.6	136,582	2.1	3.2	14,227	3.4
Guasave	40.8	128,744	2.4	5.9	18,638	3.6
Mazatlán	28.1	119,926	2.1	2.9	12,553	3.7
Sinaloa	63.0	55,655	2.6	17.4	15,384	3.9
<b>Municipios con menor población en pobreza</b>						
Elota	56.8	23,271	2.5	13.0	5,339	3.9
Angostura	52.4	21,593	2.0	7.2	2,968	3.4
Concordia	52.6	13,097	2.6	12.2	3,029	4.0
San Ignacio	61.3	12,240	2.2	9.9	1,985	3.7
Cosalá	66.1	9,039	2.6	17.6	2,403	3.6

Total de municipios en el estado: 18

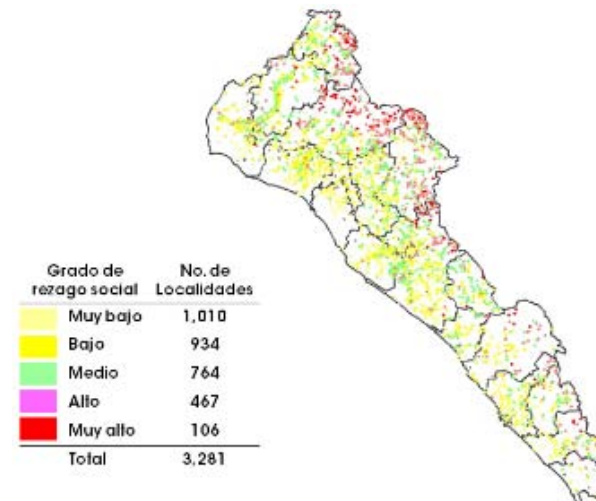
Nota: de acuerdo con la metodología de medición de pobreza publicada en el Diario Oficial de la Federación el 16 de junio de 2010, las estimaciones de pobreza que se reportan toman en cuenta la variable combustible para cocinar y si la vivienda cuenta con chimenea en la cocina en la definición del indicador de carencia por acceso a los servicios básicos en la vivienda.

Nota: las estimaciones municipales de pobreza 2010 han sido ajustadas a la información reportada a nivel estatal en julio de 2011. Pueden variar ligeramente debido a valores faltantes en el MCS-ENIGH 2010.

Ver resultados para todos los municipios:

<http://www.coneval.gob.mx/Medicion/Paginas/Medici%C3%B3n/Anexo-estad%C3%ADstico-municipal-2010.aspx>

Grado de rezago social por localidades, 2010



Grado de rezago social por AGEB, 2010  
Culiacán Rosales, Culiacán



86 localidades urbanas cuentan con un mapa de rezago social por AGEB

Estimaciones del CONEVAL con base en el Censo de Población y Vivienda 2010

Grado de rezago social por AGEB	Número de AGEB por grado de rezago social		
	Alto	Medio	Bajo
	133 (9%)	254 (18%)	1050 (73%)
<b>Total de AGEB en el estado: 1437</b>			

Ver resultados para todas las AGEB:

[http://www.coneval.gob.mx/Medicion/Paginas/Rezago\\_social\\_AGEB\\_2010.aspx](http://www.coneval.gob.mx/Medicion/Paginas/Rezago_social_AGEB_2010.aspx)

Para mayor información consultar [www.coneval.gob.mx](http://www.coneval.gob.mx). y en nuestras redes sociales:

