

Líneas de Pobreza por Ingresos, abril 2023¹

La primera serie de las Líneas de Pobreza por Ingresos corresponden a lo definido en los *Lineamientos y criterios generales para la definición, identificación y medición de la pobreza* publicados el 16 de junio 2010 en el Diario Oficial de la Federación (DOF).² En estos *Lineamientos* se reconoce el surgimiento de posibles cambios normativos y sociales en el país, por lo que, se estableció que las posibles actualizaciones de los criterios de la metodología multidimensional de la pobreza se realizarían en un intervalo no menor a diez años. De tal forma que, en julio de 2019, se publicó la metodología para la *Construcción de las líneas de pobreza por ingresos*,³ con base en el *Acuerdo por el cual se actualizan los lineamientos y criterios generales para la definición, identificación y medición de la pobreza* publicados el 30 de octubre de 2018 en el DOF⁴ y la tercera edición de la *Metodología para la medición multidimensional de la pobreza en México*.⁵

Dentro de las adecuaciones, se encuentra lo referente a las Líneas de Pobreza por Ingresos. Esta actualización consideró como fuente de información la Encuesta Nacional de Ingresos y Gastos de los Hogares (ENIGH) 2016, que refleja los patrones actuales de consumo tanto alimentarios como no alimentarios de la sociedad mexicana, se respetaron los criterios metodológicos previamente establecidos en las Líneas de Pobreza por Ingresos anteriores.

El CONEVAL da a conocer la actualización de la Línea de Pobreza por Ingresos (canasta alimentaria más la canasta no alimentaria) y la Líneas de Pobreza Extrema por Ingresos (canasta alimentaria), correspondientes a la tercera edición de la metodología para la medición multidimensional de la pobreza. Con esta actualización, y como se ha hecho hasta este momento, se publicará mensualmente el valor monetario de las líneas, según lugar de residencia rural y urbano, a partir de la información del Índice Nacional de Precios al Consumidor (INPC) publicado por el Instituto Nacional de Estadística y Geografía (INEGI).

El INPC, tiene como finalidad medir la evolución del nivel general de precios de los bienes y servicios consumidos por los hogares mexicanos a través del tiempo. Para esto, se le da seguimiento a los precios de los productos que forman parte de una canasta que se define con base en los patrones de consumo de la población.

¹ Puede haber diferencias por cuestiones de redondeo.

² Lineamientos y criterios generales para la definición, identificación y medición de la pobreza, 2010. Disponible en: https://coneval.org.mx/rw/resource/coneval/med_pobreza/DiarioOficial/DOF_lineamientos_pobrezaCONEVAL_16062010.pdf

³ Construcción de las líneas de pobreza por ingresos. Documento metodológico. Disponible en: https://www.coneval.org.mx/InformesPublicaciones/InformesPublicaciones/Documents/Lineas_pobreza.pdf

⁴ Lineamientos y criterios generales para la definición, identificación y medición de la pobreza, 2018. Disponible en: https://www.dof.gob.mx/nota_detalle.php?codigo=5542421&fecha=30/10/2018

⁵ Metodología para la medición multidimensional de la pobreza en México. Tercera edición. Disponible en: <https://www.coneval.org.mx/InformesPublicaciones/InformesPublicaciones/Documents/Metodologia-medicion-multidimensional-3er-edicion.pdf>

Con base en la información antes mencionada, los resultados obtenidos al mes de abril de 2023 de las líneas de pobreza por ingresos son los siguientes:

Líneas de Pobreza por Ingresos, abril 2023 (Valores mensuales por persona a precios corrientes)					
Año	Mes	Línea de Pobreza Extrema por Ingresos (Canasta alimentaria)		Línea de Pobreza por Ingresos (Alimentaria más no alimentaria)	
		Rural	Urbano	Rural	Urbano
2023	Abril	\$1,666.91	\$2,173.93	\$3,105.59	\$4,305.09

Fuente: estimaciones del CONEVAL con base en información del INEGI.

Variación porcentual respecto al mismo período					
Variación	Línea de Pobreza Extrema por Ingresos (Canasta alimentaria)		Línea de Pobreza por Ingresos (Alimentaria más no alimentaria)		INPC
	Rural	Urbano	Rural	Urbano	
Tasa de crecimiento mismo mes del año anterior	9.5%	9.9%	8.1%	6.5%	6.3%
Tasa de crecimiento del mes inmediato anterior	0.5%	0.4%	0.1%	-0.2%	-0.02%
Diferencia mismo mes del año anterior	\$144.47	\$195.39	\$231.44	\$263.84	
Diferencia del mes inmediato anterior	\$7.82	\$9.42	\$3.28	- \$6.78	

Fuente: estimaciones del CONEVAL con base en información del INEGI.

- Respecto a la inflación general anual, el valor correspondiente a abril de 2023 fue de 6.3% presentando una reducción de 0.6 puntos porcentuales respecto a marzo de 2023. Este todavía se encuentra fuera del rango objetivo de Banxico de 3% +/- 1 punto porcentual, y con abril, se acumulan 26 meses consecutivos en los que la inflación se encuentra fuera de este rango.
- La inflación anual de abril de 2023 mantiene una tendencia a la baja por tercer mes consecutivo.
- La inflación general mensual disminuyó en 0.02%, respecto al mes anterior.

Líneas de pobreza extrema por ingresos

- El cambio porcentual anual de la línea de pobreza extrema por ingresos (canasta alimentaria) en abril de 2023 fue de 9.5% en el ámbito rural y de 9.9% en el urbano. Estos incrementos fueron superiores a la inflación general anual, la cual fue de 6.3%.
- La variación anual de las líneas de pobreza extrema por ingresos en el ámbito rural aumentó respecto al mes anterior en 0.2 puntos porcentuales, mientras que, en el urbano aumentó en 0.3 puntos porcentuales, de 9.3% a 9.5% y 9.6% a 9.9%, respectivamente.
- Asimismo, el cambio porcentual mensual de la línea de pobreza extrema por ingresos en abril de 2023 fue de 0.5% para el rural, mientras que, en el urbano fue de 0.4%. La variación mensual en las líneas, tanto rural como urbana, fue superior a la inflación mensual general (-0.02%).
- Tanto para el ámbito rural como el urbano, los alimentos y bebidas consumidas fuera del hogar⁶ fue el rubro que más incidió⁷ en el cambio anual de la canasta alimentaria, aunque en mayor magnitud en el urbano. En el ámbito rural, el segundo lugar lo ocupó el huevo de gallina blanco y rojo y el tercer lugar lo tuvo la tortilla de maíz (de todo tipo y color). Mientras que, en el ámbito urbano, el segundo lugar fue la leche pasteurizada de vaca y el tercer lugar lo tuvo el huevo de gallina blanco y rojo.
- Adicionalmente, los alimentos y bebidas consumidas fuera del hogar,⁸ es el rubro que presenta la mayor incidencia por octavo mes consecutivo en ambos ámbitos de residencia. Así, este rubro representó el 28.7% de la incidencia relativa en la variación anual de las canastas en promedio para este mes, mientras que, en marzo de 2023 fue de 29.7%.

Líneas de pobreza por ingresos

- El cambio porcentual anual de la línea de pobreza por ingresos en abril de 2023 fue de 8.1% en el ámbito rural y 6.5% en el urbano. El incremento de la línea de pobreza por ingresos, tanto rural como urbana, fue superior a la inflación general anual (6.3%).
- Respecto al mes anterior (marzo de 2023), la variación anual de la línea de pobreza por ingresos fue menor en el ámbito urbano, y se mantuvo en niveles similares en el rural. Con abril, son siete meses consecutivos en que la variación anual ha mantenido una tendencia a la baja.
- Los rubros de gasto que más incidieron en el cambio anual de la línea de pobreza por ingresos, en ambos ámbitos de residencia, fueron: en primer lugar, la canasta alimentaria y, en segundo lugar, cuidados personales. En tercer lugar, se encontró el rubro de limpieza y cuidados de la casa para el ámbito rural, y prendas de vestir, calzado y accesorios para el urbano. Desde febrero de 2022, estos rubros han tenido

⁶ Corresponde a desayunos, comidas y cenas consumidos fuera del hogar.

⁷ Se refiere a la incidencia relativa.

⁸ *idem*.

la mayor incidencia en el alza del valor monetario de las líneas de pobreza por ingresos en ambos ámbitos excepto por prendas de vestir, calzado y accesorios que se incorporó en enero de 2023.

- En abril de 2023, la variación anual de los combustibles fósiles (2.3%) disminuyó en 0.8 puntos porcentuales respecto a marzo de 2023 (3.1%), este producto viene presentando una tendencia a la baja durante seis meses consecutivos (desde noviembre de 2022).

Comportamiento anual de las líneas de pobreza extrema por ingresos en abril de 2023

En las zonas rurales, la canasta alimentaria se incrementó 9.5% respecto a abril de 2022.

Los productos que más incidieron al alza fueron:

Productos con precios al alza	Cambio % en el precio anual	Incidencia relativa en la variación anual
Alimentos y bebidas consumidas fuera del hogar**	11.2%	24.4%
Huevo de gallina blanco y rojo	26.8%	11.6%
Tortilla de maíz (de todo tipo y color)	12.5%	11.2%

** Corresponde a desayunos, comidas y cenas consumidas fuera del hogar.

En las zonas urbanas, la canasta alimentaria presentó un aumento de 9.9% respecto a abril de 2022.

Los productos que más incidieron al alza fueron:

Productos con precios al alza	Cambio % en el precio anual	Incidencia relativa en la variación anual
Alimentos y bebidas consumidas fuera del hogar**	11.2%	33.1%
Leche pasteurizada de vaca	11.9%	7.3%
Huevo de gallina blanco y rojo	26.8%	7.0%

** Corresponde a desayunos, comidas y cenas consumidas fuera del hogar.

Comportamiento anual de las líneas de pobreza por ingresos en abril de 2023

En las zonas rurales, la línea de pobreza por ingresos aumentó 8.1% respecto a abril de 2022.

Los productos que más incidieron al alza fueron:

Productos con precios al alza	Cambio % en el precio anual	Incidencia relativa en la variación anual
Canasta alimentaria	9.5%	62.4%
Cuidados personales	12.4%	10.0%
Limpieza y cuidados de la casa	12.2%	7.4%

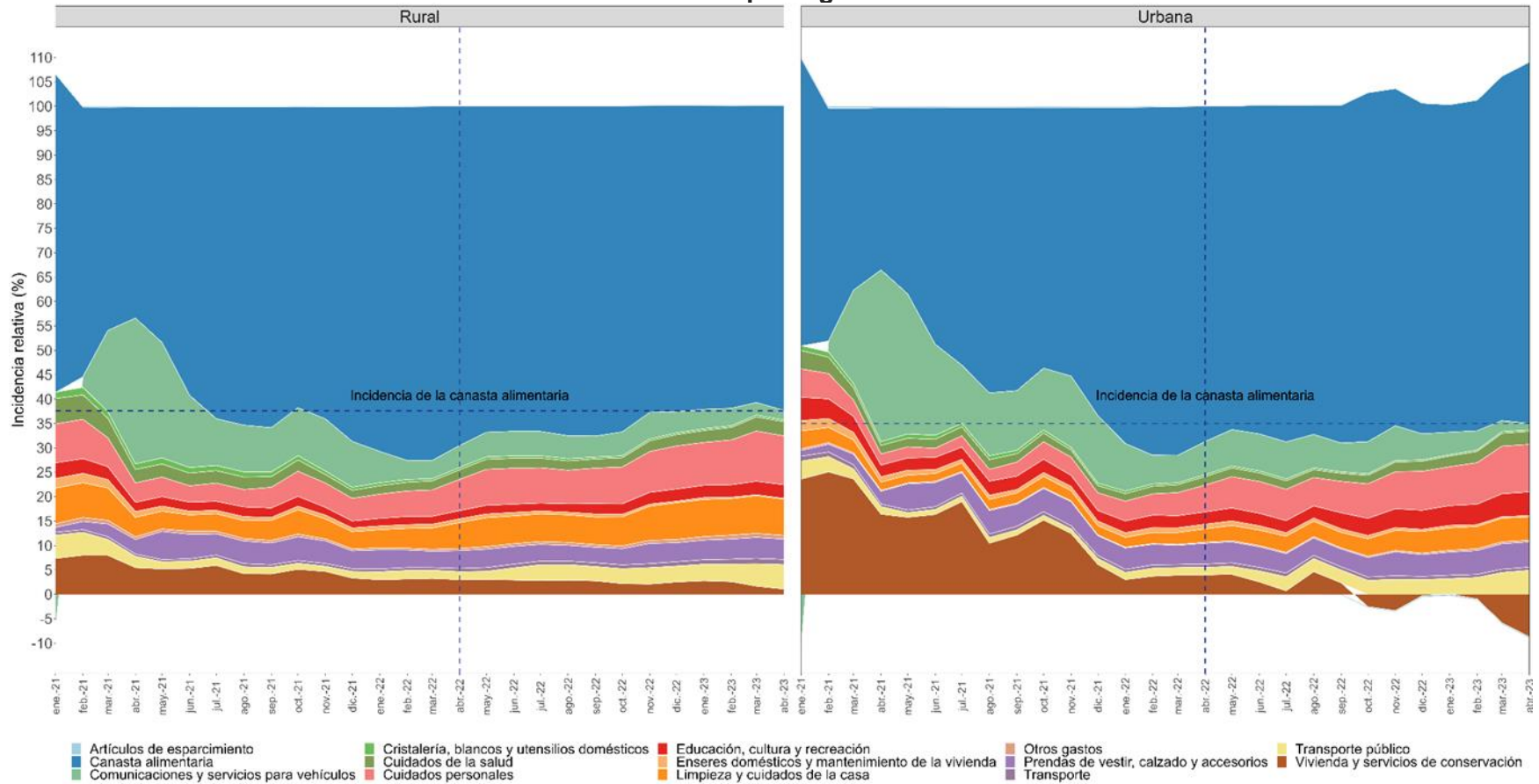
En las zonas urbanas, la línea de pobreza por ingresos se incrementó 6.5% respecto a abril de 2022.

Los productos que más incidieron al alza fueron:

Productos con precios al alza	Cambio % en el precio anual	Incidencia relativa en la variación anual
Canasta alimentaria	9.9%	74.1%
Cuidados personales	12.9%	9.7%
Prendas de vestir, calzado y accesorios	5.5%	5.2%

Anexo

Gráfica 1. Evolución de la incidencia relativa de los rubros de gasto en la variación del valor monetario de las Líneas de Pobreza por Ingresos



Fuente: Estimaciones del CONEVAL con información del INEGI.