

## **Líneas de Pobreza por Ingresos, Agosto 2022**

La primera serie de las Líneas de Pobreza por Ingresos corresponden a lo definido en los *Lineamientos y criterios generales para la definición, identificación y medición de la pobreza* publicados el 16 de junio 2010 en el Diario Oficial de la Federación (DOF).<sup>1</sup> En estos *Lineamientos* se reconoce el surgimiento de posibles cambios normativos y sociales en el país, por lo que, se estableció que las posibles actualizaciones de los criterios de la metodología multidimensional de la pobreza se realizarían en un intervalo no menor a diez años. De tal forma que, en julio de 2019, se publicó la metodología para la *Construcción de las líneas de pobreza por ingresos*,<sup>2</sup> con base en el *Acuerdo por el cual se actualizan los lineamientos y criterios generales para la definición, identificación y medición de la pobreza* publicados el 30 de octubre de 2018 en el DOF<sup>3</sup> y la tercera edición de la *Metodología para la medición multidimensional de la pobreza en México*.<sup>4</sup>

Dentro de las adecuaciones, se encuentra la referente a las Líneas de Pobreza por Ingresos. Esta actualización consideró como fuente de información la Encuesta Nacional de Ingresos y Gastos de los Hogares (ENIGH) 2016, que refleja los patrones actuales de consumo tanto alimentarios como no alimentarios de la sociedad mexicana, se respetaron los criterios metodológicos previamente establecidos en las Líneas de Pobreza por Ingresos anteriores.

El CONEVAL da a conocer la actualización de la Línea de Pobreza por Ingresos (canasta alimentaria más la canasta no alimentaria) y la Líneas de Pobreza Extrema por Ingresos (canasta alimentaria), correspondientes a la tercera edición de la metodología para la medición multidimensional de la pobreza. Con esta actualización, y como se ha hecho hasta este momento, se publicará mensualmente el valor monetario de las líneas, según lugar de residencia rural y urbano, a partir de la información del Índice Nacional de Precios al Consumidor (INPC) publicado por el Instituto Nacional de Estadística y Geografía (INEGI).

El INPC, tiene como finalidad medir la evolución del nivel general de precios de los bienes y servicios consumidos por los hogares mexicanos a través del tiempo. Para esto, se le da seguimiento a los precios de los productos que forman parte de una canasta que se define con base en los patrones de consumo de la población.

Con base en la información antes mencionada, los resultados obtenidos al mes de agosto de 2022 de las líneas de pobreza por ingresos son los siguientes:

---

<sup>1</sup> Lineamientos y criterios generales para la definición, identificación y medición de la pobreza, 2010. Disponible en: [https://coneval.org.mx/rw/resource/coneval/med\\_pobreza/DiarioOficial/DOF\\_lineamientos\\_pobrezaCONEVAL\\_16062010.pdf](https://coneval.org.mx/rw/resource/coneval/med_pobreza/DiarioOficial/DOF_lineamientos_pobrezaCONEVAL_16062010.pdf)

<sup>2</sup> Construcción de las líneas de pobreza por ingresos. Documento metodológico. Disponible en: [https://www.coneval.org.mx/InformesPublicaciones/InformesPublicaciones/Documents/Lineas\\_pobreza.pdf](https://www.coneval.org.mx/InformesPublicaciones/InformesPublicaciones/Documents/Lineas_pobreza.pdf)

<sup>3</sup> Lineamientos y criterios generales para la definición, identificación y medición de la pobreza, 2018. Disponible en: [https://www.dof.gob.mx/nota\\_detalle.php?codigo=5542421&fecha=30/10/2018](https://www.dof.gob.mx/nota_detalle.php?codigo=5542421&fecha=30/10/2018)

<sup>4</sup> Metodología para la medición multidimensional de la pobreza en México. Tercera edición. Disponible en: <https://www.coneval.org.mx/InformesPublicaciones/InformesPublicaciones/Documents/Metodologia-medicion-multidimensional-3er-edicion.pdf>

Líneas de Pobreza por Ingresos, agosto 2022 (Valores mensuales por persona a precios corrientes)					
Año	Mes	Línea de Pobreza Extrema por Ingresos (Canasta alimentaria)		Línea de Pobreza por Ingresos (Alimentaria más no alimentaria)	
		Rural	Urbano	Rural	Urbano
2022	Agosto	\$1,600.18	\$2,086.21	\$2,970.76	\$4,158.35

Fuente: estimaciones del CONEVAL con base en información del INEGI.

Variación porcentual respecto al mismo período					
Variación	Línea de Pobreza Extrema por Ingresos (Canasta alimentaria)		Línea de Pobreza por Ingresos (Alimentaria más no alimentaria)		INPC
	Rural	Urbano	Rural	Urbano	
Tasa de crecimiento mismo mes del año anterior	14.4%	14.1%	11.1%	10.0%	8.7%
Tasa de crecimiento del mes inmediato anterior	2.1%	2.1%	1.4%	1.3%	0.7%
Diferencia mismo mes del año anterior	\$200.82	\$257.67	\$297.16	\$382.41	
Diferencia del mes inmediato anterior	\$33.23	\$43.32	\$42.29	\$53.24	

Fuente: estimaciones del CONEVAL con base en información del INEGI.

- Respecto a la inflación general anual, el valor correspondiente a agosto 2022 fue de 8.7%. Este valor es mayor al reportado en el mes anterior (8.2% en julio 2022) y, con ello, se acumulan 18 meses consecutivos en los que la inflación se encuentra fuera del rango objetivo de Banxico 3% +/- 1 punto porcentual.
- La inflación anual de agosto 2022 es la más alta registrada para este mes desde 2000 (9.1%).
- La inflación general mensual fue de 0.7%, la cual se ha mantenido a niveles similares desde junio de 2022.

### **Líneas de pobreza extrema por ingresos**

- El cambio porcentual anual de la línea de pobreza extrema por ingresos (canasta alimentaria) en agosto de 2022 fue de 14.4% en el ámbito rural y de 14.1% en el urbano. Estos incrementos fueron superiores a la inflación general anual, la cual fue de 8.7%.
- El incremento anual de las líneas de pobreza extrema por ingresos fue mayor al observado en el mes pasado (julio 2022) cuando estos fueron de 13.2% en el rural y 12.9% en el urbano, es decir, las variaciones anuales de este mes aumentaron 1.1 y 1.2 puntos porcentuales con respecto al mes anterior, respectivamente.
- Asimismo, el cambio porcentual mensual de la línea de pobreza extrema por ingresos (canasta alimentaria) en agosto de 2022 fue de 2.1% para el ámbito rural y urbano. Las variaciones de agosto 2022 fueron superiores a la inflación mensual general (0.7%) en ambas zonas de residencia: rural y urbana.  
Tanto para el ámbito rural como el urbano, el producto que más incidió<sup>5</sup> en el cambio anual de la canasta alimentaria, aunque en mayor magnitud en el urbano, fue el rubro de alimentos y bebidas consumidas fuera del hogar<sup>6</sup> y el segundo lugar lo ocupó la cebolla, aunque con mayor incidencia en el ámbito rural. El tercer lugar, en el ámbito rural, lo tuvo el huevo de gallina blanco y rojo y en el urbano, la papa. Cabe señalar que todos los productos mencionados fueron los mismos a los del mes anterior, excepto por la cebolla en ambos ámbitos que se agrega este mes.

### **Líneas de pobreza por ingresos**

- El cambio porcentual anual de la línea de pobreza por ingresos en agosto de 2022 fue de 11.1% en el ámbito rural y 10.1% en el urbano. Estos incrementos en las líneas de pobreza por ingresos en ambos ámbitos fueron superiores a la inflación general anual (8.7%).
- Respecto al mes anterior (julio 2022), la variación anual de la línea de pobreza por ingresos aumentó en ambos ámbitos en 0.8 y 1.2 puntos porcentuales (en julio se encontraba en 10.3% en el rural y 9.0% en el urbano).
- Los rubros de gasto que más incidieron en el cambio anual de la línea de pobreza por ingresos, en el ámbito rural, fueron: la canasta alimentaria; cuidados personales; y, limpieza y cuidados de la casa. Mientras que, en el ámbito urbano fueron: la canasta alimentaria; comunicaciones y servicios para vehículos; y cuidados personales. En ambos ámbitos de residencia, los rubros que más incidieron anualmente en el alza del costo monetario de las líneas de pobreza por ingresos de este mes fueron los mismos desde mayo 2022.
- Respecto a la incidencia en el aumento mensual del valor monetario de la línea de pobreza por ingresos, resalta un incremento de 4.1 y 5.8 puntos porcentuales de la canasta alimentaria para el ámbito urbano y rural, respectivamente. Este rubro muestra la mayor incidencia mensual, al representar 81.4% y 78.6% del incremento mensual de la línea de pobreza por ingresos urbana y rural, respectivamente.
- El precio de los combustibles fósiles mantiene una tendencia creciente con un incremento de 7.8% respecto a agosto de 2021. Este producto pertenece al rubro de comunicaciones y servicios para vehículos; para agosto 2022, éste presentó una disminución de la incidencia anual en 0.71 y 0.29 puntos porcentuales en el ámbito

<sup>5</sup> Se refiere a la incidencia relativa.

<sup>6</sup> Corresponde a desayunos, comidas y cenas consumidos fuera del hogar.

urbano y rural, respectivamente, ya que desde febrero a julio de 2022 había presentado un alza constante.

- Tomando en consideración el último año, la incidencia de la canasta alimentaria en la variación anual de las líneas de pobreza por ingresos se ha mantenido en niveles similares para ambos ámbitos desde abril 2022.

### Comportamiento anual de las líneas de pobreza extrema por ingresos en agosto de 2022

En las zonas rurales, la canasta alimentaria se incrementó 14.4% respecto a agosto de 2021.

Los productos que más incidieron al alza fueron:

Productos con precios al alza	Cambio % en el precio anual	Incidencia relativa en la variación anual
Alimentos y bebidas consumidas fuera del hogar**	10.7%	15.8%
Cebolla	100.8%	13.2%
Huevo de gallina blanco y rojo	32.5%	8.5%

\*\* Corresponde a desayunos, comidas y cenas consumidas fuera del hogar.

En las zonas urbanas, la canasta alimentaria presentó un aumento de 14.1% respecto a agosto de 2021.

Los productos que más incidieron al alza fueron:

Productos con precios al alza	Cambio % en el precio anual	Incidencia relativa en la variación anual
Alimentos y bebidas consumidas fuera del hogar**	10.7%	22.7%
Cebolla	100.8%	10.9%
Papa	74.0%	8.8%

\*\* Corresponde a desayunos, comidas y cenas consumidas fuera del hogar.

### Comportamiento anual de las líneas de pobreza por ingresos en agosto de 2022

En las zonas rurales, la línea de pobreza por ingresos aumentó 11.1% respecto a agosto del 2021.

Los productos que más incidieron al alza fueron:

Productos con precios al alza	Cambio % en el precio anual	Incidencia relativa en la variación anual
<b>Canasta alimentaria</b>	<b>14.4%</b>	<b>67.6%</b>
Cuidados personales	11.7%	6.9%
Limpieza y cuidados de la casa	12.8%	5.7%

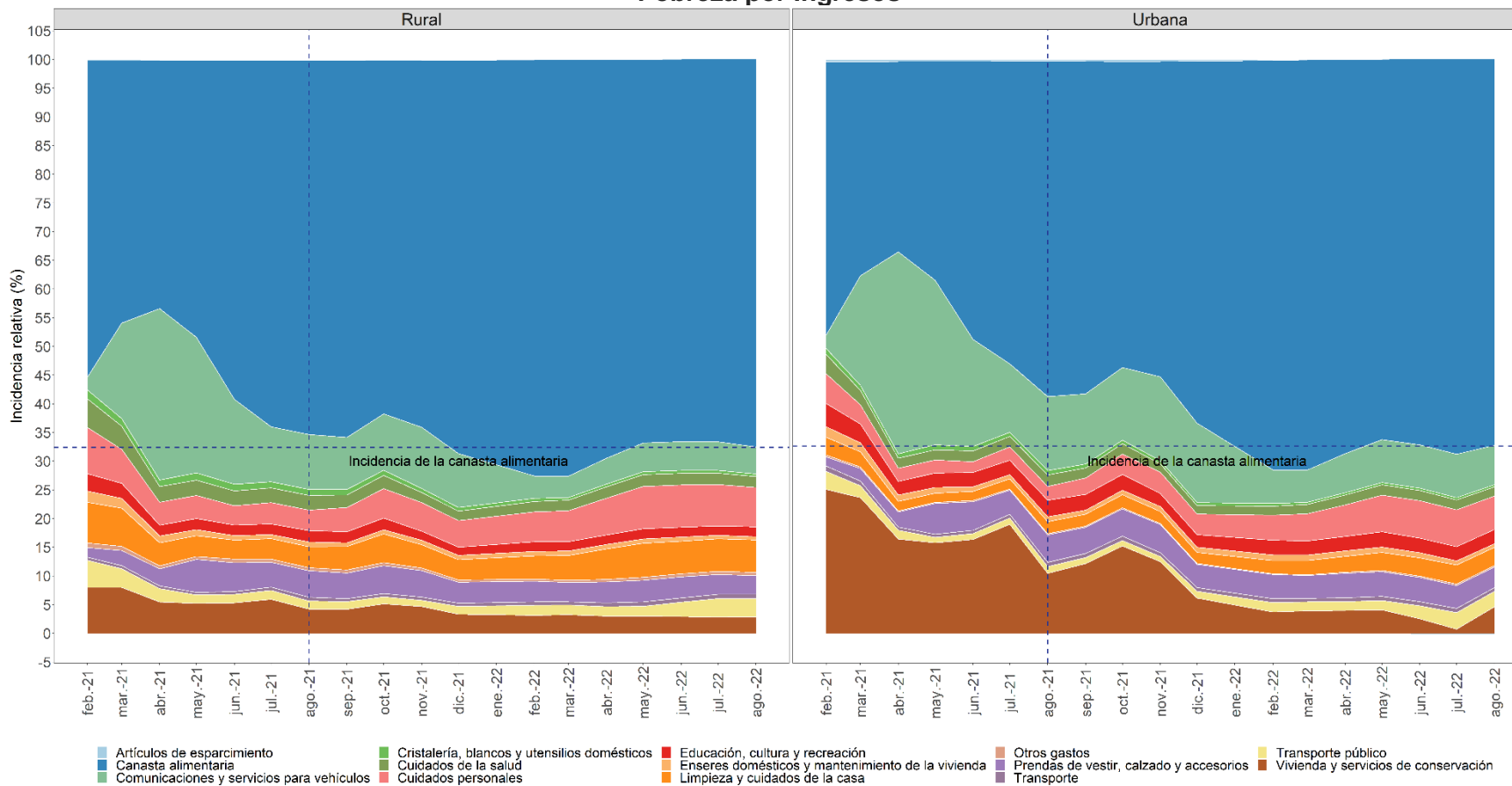
En las zonas urbanas, la línea de pobreza por ingresos se incrementó 10.1% respecto a agosto de 2021.

Los productos que más incidieron al alza fueron:

Productos con precios al alza	Cambio % en el precio anual	Incidencia relativa en la variación anual
<b>Canasta alimentaria</b>	<b>14.1%</b>	<b>67.4%</b>
Comunicaciones y servicios para vehículos	6.7%	6.9%
Cuidados personales	11.9%	5.8%

Anexo

**Gráfica 1. Evolución de la incidencia relativa de los rubros de gasto en la variación del valor monetario de las Líneas de Pobreza por Ingresos**



Fuente: Estimaciones del CONEVAL con información del INEGI.