

Líneas de Pobreza por Ingresos, agosto 2023¹

La primera serie de las Líneas de Pobreza por Ingresos corresponden a lo definido en los *Lineamientos y criterios generales para la definición, identificación y medición de la pobreza* publicados el 16 de junio 2010 en el Diario Oficial de la Federación (DOF).² En estos *Lineamientos* se reconoce el surgimiento de posibles cambios normativos y sociales en el país, por lo que, se estableció que las posibles actualizaciones de los criterios de la metodología multidimensional de la pobreza se realizarían en un intervalo no menor a diez años. De tal forma que, en julio de 2019, se publicó la metodología para la *Construcción de las líneas de pobreza por ingresos*,³ con base en el *Acuerdo por el cual se actualizan los lineamientos y criterios generales para la definición, identificación y medición de la pobreza* publicados el 30 de octubre de 2018 en el DOF⁴ y la tercera edición de la *Metodología para la medición multidimensional de la pobreza en México*.⁵

Dentro de las adecuaciones, se encuentra lo referente a las Líneas de Pobreza por Ingresos. Esta actualización consideró como fuente de información la Encuesta Nacional de Ingresos y Gastos de los Hogares (ENIGH) 2016, que refleja los patrones actuales de consumo tanto alimentarios como no alimentarios de la sociedad mexicana, se respetaron los criterios metodológicos previamente establecidos en las Líneas de Pobreza por Ingresos anteriores.

El CONEVAL da a conocer la actualización de la Línea de Pobreza por Ingresos (canasta alimentaria más la canasta no alimentaria) y la Línea de Pobreza Extrema por Ingresos (canasta alimentaria), correspondientes a la tercera edición de la metodología para la medición multidimensional de la pobreza. Con esta actualización, y como se ha hecho hasta este momento, se publicará mensualmente el valor monetario de las líneas, según lugar de residencia rural y urbano, a partir de la información del Índice Nacional de Precios al Consumidor (INPC) publicado por el Instituto Nacional de Estadística y Geografía (INEGI).

El INPC, tiene como finalidad medir la evolución del nivel general de precios de los bienes y servicios consumidos por los hogares mexicanos a través del tiempo. Para esto, se le da seguimiento a los precios de los productos que forman parte de una canasta que se define con base en los patrones de consumo de la población.

¹ Puede haber diferencias por cuestiones de redondeo.

² Lineamientos y criterios generales para la definición, identificación y medición de la pobreza, 2010. Disponible en: https://coneval.org.mx/rw/resource/coneval/med_pobreza/DiarioOficial/DOF_lineamientos_pobrezaCONEVAL_16062010.pdf

³ Construcción de las líneas de pobreza por ingresos. Documento metodológico. Disponible en: https://www.coneval.org.mx/InformesPublicaciones/InformesPublicaciones/Documents/Lineas_pobreza.pdf

⁴ Lineamientos y criterios generales para la definición, identificación y medición de la pobreza, 2018. Disponible en: https://www.dof.gob.mx/nota_detalle.php?codigo=5542421&fecha=30/10/2018

⁵ Metodología para la medición multidimensional de la pobreza en México. Tercera edición. Disponible en: <https://www.coneval.org.mx/InformesPublicaciones/InformesPublicaciones/Documents/Metodologia-medicion-multidimensional-3er-edicion.pdf>

Con base en la información antes mencionada, los resultados obtenidos al mes de agosto de 2023 de las líneas de pobreza por ingresos son los siguientes:

Líneas de Pobreza por Ingresos, agosto 2023 (Valores mensuales por persona a precios corrientes)					
Año	Mes	Línea de Pobreza Extrema por Ingresos (Canasta alimentaria)		Línea de Pobreza por Ingresos (Alimentaria más no alimentaria)	
		Rural	Urbano	Rural	Urbano
2023	Agosto	\$1,699.49	\$2,220.46	\$3,139.08	\$4,337.50

Fuente: estimaciones del CONEVAL con base en información del INEGI.

Variación porcentual respecto al mismo período					
Variación	Línea de Pobreza Extrema por Ingresos (Canasta alimentaria)		Línea de Pobreza por Ingresos (Alimentaria más no alimentaria)		INPC
	Rural	Urbano	Rural	Urbano	
Tasa de crecimiento mismo mes del año anterior	6.2%	6.4%	5.7%	4.3%	4.6%
Tasa de crecimiento del mes inmediato anterior	1.6%	1.3%	1.1%	1.0%	0.6%
Diferencia mismo mes del año anterior	\$ 99.31	\$134.25	\$168.32	\$179.15	
Diferencia del mes inmediato anterior	\$ 26.75	\$ 27.75	\$ 35.10	\$ 44.15	

Fuente: estimaciones del CONEVAL con base en información del INEGI.

- Respecto a la inflación general anual, el valor correspondiente a agosto de 2023 fue de 4.6% presentando una reducción de 0.2 puntos porcentuales respecto a julio de 2023. Este todavía se encuentra fuera del rango objetivo de Banxico de 3% +/- 1 punto porcentual, y con agosto, se acumulan 30 meses consecutivos en los que la inflación se encuentra fuera de este rango.
- La inflación anual de agosto de 2023 mantiene una tendencia a la baja por séptimo mes consecutivo. Además, ésta es la inflación anual más baja registrada desde febrero de 2021 (3.8%).
- La inflación general mensual fue de 0.6%.

Líneas de pobreza extrema por ingresos

- El cambio porcentual anual de la línea de pobreza extrema por ingresos (canasta alimentaria) en agosto de 2023 fue de 6.2% en el ámbito rural y de 6.4% en el urbano. Estos incrementos fueron superiores a la inflación general anual, la cual se ubicó en 4.6%.
- En agosto de 2023, la variación anual de la línea de pobreza extrema por ingresos en el ámbito rural disminuyó 0.5 puntos porcentuales a la mostrada en el mes anterior (julio de 2023), al pasar de 6.8% a 6.2%. En el ámbito urbano también se presentó una reducción de 0.9 puntos porcentuales, al pasar de 7.3% a 6.4% en el mismo periodo.
- Asimismo, en el cambio porcentual mensual de la línea de pobreza extrema por ingresos, en agosto de 2023 aumentó en 1.6% y 1.3% para el ámbito rural y urbano, respectivamente. La variación mensual en las líneas en ambos ámbitos fue superior a la inflación mensual general (0.6%).
- Tanto para el ámbito rural como el urbano, el rubro de los alimentos y bebidas consumidas fuera del hogar⁶ fue el que más incidió⁷ en el cambio anual de la canasta alimentaria, aunque en mayor magnitud en el urbano. De igual manera, el segundo lugar lo ocupó el jitomate en ambos ámbitos de residencia, sin embargo, éste tuvo mayor incidencia en el rural. Finalmente, el tercer lugar lo tuvo la tortilla de maíz (de todo tipo y color) en el ámbito rural; mientras que, en el ámbito urbano, el tercer lugar lo ocupó la leche pasteurizada de vaca.
- Adicionalmente, los alimentos y bebidas consumidas fuera del hogar⁸ es el rubro que presenta la mayor incidencia por doceavo mes consecutivo en ambos ámbitos de residencia. Así, este rubro representó, en promedio, el 35.9% de la incidencia relativa en la variación anual de las canastas para este mes.
- En el cambio mensual de la línea de pobreza extrema por ingresos, durante agosto de 2023, los productos que más incidieron fueron el jitomate, cebolla y limón para ambos ámbitos de residencia, siendo la cebolla y limón los que más incidieron en el ámbito urbano, mientras que el jitomate en el rural.

Líneas de pobreza por ingresos

- El cambio porcentual anual de la línea de pobreza por ingresos en agosto de 2023 fue de 5.7% en el ámbito rural y 4.3% en el urbano. Este incremento de la línea de pobreza por ingresos en el ámbito rural fue superior a la inflación general anual (4.6%), mientras que, en el ámbito urbano fue inferior.
- Respecto al mes anterior (julio de 2023), la variación anual de la línea de pobreza por ingresos fue menor, tanto en el ámbito urbano como en el rural en 0.3 puntos porcentuales en promedio. Con agosto, son 11 meses consecutivos en que la variación anual ha mantenido una tendencia a la baja en ambos ámbitos.
- Los rubros de gasto que más incidieron en el cambio anual de la línea de pobreza por ingresos, en ambos ámbitos de residencia, fueron: en primer lugar, la canasta alimentaria y, en segundo lugar, cuidados personales. Cabe resaltar que estos rubros tuvieron una incidencia mayor en el ámbito urbano. Desde febrero de 2022, los dos primeros rubros mencionados han tenido la mayor incidencia en el alza del

⁶ Corresponde a desayunos, comidas y cenas consumidos fuera del hogar.

⁷ Se refiere a la incidencia relativa.

⁸ *Idem.*

valor monetario de la línea de pobreza por ingresos en ambos ámbitos. En tercer lugar, se encontró el rubro de limpieza y cuidados de la casa para el ámbito rural, y educación, cultura y recreación para el urbano.

- Finalmente, los rubros que más incidieron en el cambio mensual fueron, en primer lugar, la canasta alimentaria para ambos ámbitos de residencia. El segundo lugar lo tuvo el rubro de cuidado personales en el ámbito rural y en el ámbito urbano lo tuvo vivienda y servicios de conservación. Por último, el rubro de educación, cultura y recreación se posicionó en el tercer lugar en ambos ámbitos de residencia.
- En agosto de 2023, la variación anual de los combustibles fósiles (1.9%) aumentó, por segundo mes consecutivo, en 0.4 puntos porcentuales respecto a julio de 2023 (1.5%), después de mantener una tendencia decreciente (8 meses consecutivos).

Comportamiento anual de las líneas de pobreza extrema por ingresos en agosto de 2023

En las zonas rurales, la canasta alimentaria se incrementó 6.2% respecto a agosto de 2022.

Los productos que más incidieron al alza fueron:

Cuadro 1. Incidencia anual en la canasta alimentaria rural, agosto 2023

Productos con precios al alza	Cambio % en el precio anual	Incidencia relativa en la variación anual
Alimentos y bebidas consumidas fuera del hogar**	9.2%	30.4%
Jitomate	29.0%	14.4%
Tortilla de maíz (de todo tipo y color)	8.9%	12.2%

** Corresponde a desayunos, comidas y cenas consumidas fuera del hogar.
Fuente: Estimaciones del CONEVAL con información del INEGI.

En las zonas urbanas, la canasta alimentaria presentó un aumento de 6.4% respecto a agosto de 2022.

Los productos que más incidieron al alza fueron:

Cuadro 2. Incidencia anual en la canasta alimentaria urbana, agosto 2023

Productos con precios al alza	Cambio % en el precio anual	Incidencia relativa en la variación anual
Alimentos y bebidas consumidas fuera del hogar**	9.2%	41.3%
Jitomate	29.0%	10.0%
Leche pasteurizada de vaca	9.2%	8.5%

** Corresponde a desayunos, comidas y cenas consumidas fuera del hogar.
Fuente: Estimaciones del CONEVAL con información del INEGI.

Comportamiento anual de las líneas de pobreza por ingresos en agosto de 2023

En las zonas rurales, la línea de pobreza por ingresos aumentó 5.7% respecto a agosto de 2022.

Los productos que más incidieron al alza fueron:

Cuadro 3. Incidencia anual en la canasta alimentaria y no alimentaria rural, agosto 2023

Productos con precios al alza	Cambio % en el precio anual	Incidencia relativa en la variación anual
Canasta alimentaria	6.2%	59.0%
Cuidados personales	10.2%	11.8%
Limpieza y cuidados de la casa	9.0%	8.0%

Fuente: Estimaciones del CONEVAL con información del INEGI.

En las zonas urbanas, la línea de pobreza por ingresos se incrementó 4.3% respecto a agosto de 2022.

Los productos que más incidieron al alza fueron:

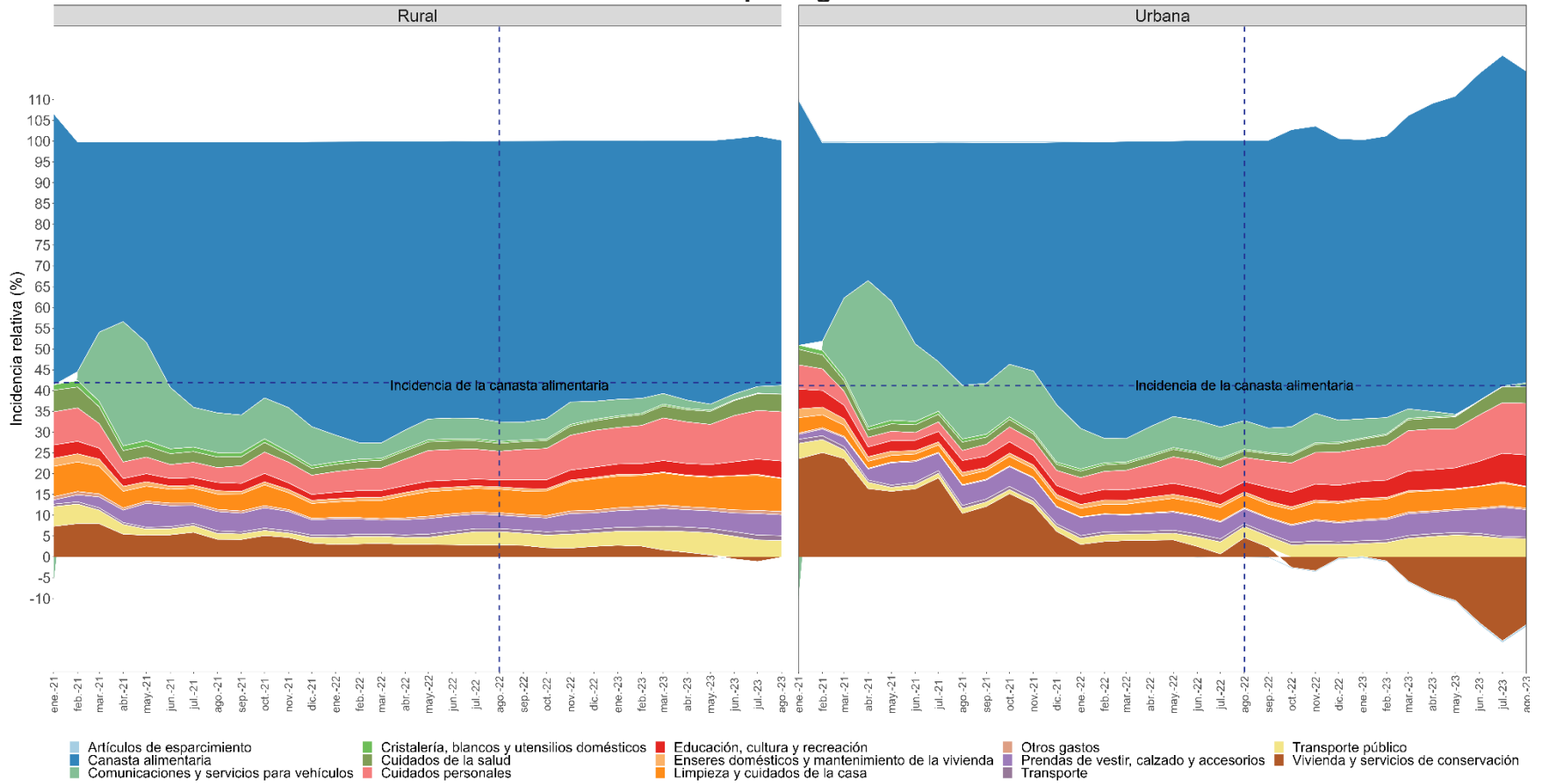
Cuadro 4. Incidencia anual en la canasta alimentaria y no alimentaria urbana, agosto 2023

Productos con precios al alza	Cambio % en el precio anual	Incidencia relativa en la variación anual
Canasta alimentaria	6.4%	74.9%
Cuidados personales	10.6%	12.4%
Educación, cultura y recreación	5.2%	7.5%

Fuente: Estimaciones del CONEVAL con información del INEGI.

Anexo

Gráfica 1. Evolución de la incidencia relativa de los rubros de gasto en la variación del valor monetario de las Líneas de Pobreza por Ingresos



Fuente: Estimaciones del CONEVAL con información del INEGI.