

Líneas de Pobreza por Ingresos, enero 2023¹

La primera serie de las Líneas de Pobreza por Ingresos corresponden a lo definido en los *Lineamientos y criterios generales para la definición, identificación y medición de la pobreza* publicados el 16 de junio 2010 en el Diario Oficial de la Federación (DOF).² En estos *Lineamientos* se reconoce el surgimiento de posibles cambios normativos y sociales en el país, por lo que, se estableció que las posibles actualizaciones de los criterios de la metodología multidimensional de la pobreza se realizarían en un intervalo no menor a diez años. De tal forma que, en julio de 2019, se publicó la metodología para la *Construcción de las líneas de pobreza por ingresos*,³ con base en el *Acuerdo por el cual se actualizan los lineamientos y criterios generales para la definición, identificación y medición de la pobreza* publicados el 30 de octubre de 2018 en el DOF⁴ y la tercera edición de la *Metodología para la medición multidimensional de la pobreza en México*.⁵

Dentro de las adecuaciones, se encuentra lo referente a las Líneas de Pobreza por Ingresos. Esta actualización consideró como fuente de información la Encuesta Nacional de Ingresos y Gastos de los Hogares (ENIGH) 2016, que refleja los patrones actuales de consumo tanto alimentarios como no alimentarios de la sociedad mexicana, se respetaron los criterios metodológicos previamente establecidos en las Líneas de Pobreza por Ingresos anteriores.

El CONEVAL da a conocer la actualización de la Línea de Pobreza por Ingresos (canasta alimentaria más la canasta no alimentaria) y la Líneas de Pobreza Extrema por Ingresos (canasta alimentaria), correspondientes a la tercera edición de la metodología para la medición multidimensional de la pobreza. Con esta actualización, y como se ha hecho hasta este momento, se publicará mensualmente el valor monetario de las líneas, según lugar de residencia rural y urbano, a partir de la información del Índice Nacional de Precios al Consumidor (INPC) publicado por el Instituto Nacional de Estadística y Geografía (INEGI).

El INPC, tiene como finalidad medir la evolución del nivel general de precios de los bienes y servicios consumidos por los hogares mexicanos a través del tiempo. Para esto, se le da seguimiento a los precios de los productos que forman parte de una canasta que se define con base en los patrones de consumo de la población.

Con base en la información antes mencionada, los resultados obtenidos al mes de enero de 2023 de las líneas de pobreza por ingresos son los siguientes:

¹ Puede haber diferencias por cuestiones de redondeo.

² Lineamientos y criterios generales para la definición, identificación y medición de la pobreza, 2010. Disponible en: https://coneval.org.mx/rw/resource/coneval/med_pobreza/DiarioOficial/DOF_lineamientos_pobrezaCONEVAL_16062010.pdf

³ Construcción de las líneas de pobreza por ingresos. Documento metodológico. Disponible en: https://www.coneval.org.mx/InformesPublicaciones/InformesPublicaciones/Documents/Lineas_pobreza.pdf

⁴ Lineamientos y criterios generales para la definición, identificación y medición de la pobreza, 2018. Disponible en: https://www.dof.gob.mx/nota_detalle.php?codigo=5542421&fecha=30/10/2018

⁵ Metodología para la medición multidimensional de la pobreza en México. Tercera edición. Disponible en: <https://www.coneval.org.mx/InformesPublicaciones/InformesPublicaciones/Documents/Metodologia-medicion-multidimensional-3er-edicion.pdf>

Líneas de Pobreza por Ingresos, enero 2023 (Valores mensuales por persona a precios corrientes)					
Año	Mes	Línea de Pobreza Extrema por Ingresos (Canasta alimentaria)		Línea de Pobreza por Ingresos (Alimentaria más no alimentaria)	
		Rural	Urbano	Rural	Urbano
2023	Enero	\$1,644.23	\$2,143.72	\$3,074.51	\$4,275.97

Fuente: estimaciones del CONEVAL con base en información del INEGI.

Variación porcentual respecto al mismo período					
Variación	Línea de Pobreza Extrema por Ingresos (Canasta alimentaria)		Línea de Pobreza por Ingresos (Alimentaria más no alimentaria)		INPC
	Rural	Urbano	Rural	Urbano	
Tasa de crecimiento mismo mes del año anterior	11.0%	11.1%	9.3%	8.0%	7.9%
Tasa de crecimiento del mes inmediato anterior	0.8%	0.9%	0.7%	0.7%	0.7%
Diferencia mismo mes del año anterior	\$163.13	\$213.94	\$262.17	\$317.97	
Diferencia del mes inmediato anterior	\$13.28	\$19.02	\$22.71	\$29.91	

Fuente: estimaciones del CONEVAL con base en información del INEGI.

- Respecto a la inflación general anual, el valor correspondiente a enero de 2023 fue de 7.9% presentando un aumento de 0.1 puntos porcentuales respecto a diciembre 2022. Este todavía se encuentra fuera del rango objetivo de Banxico 3% +/- 1 punto porcentual, y con enero, se acumulan 23 meses consecutivos en los que la inflación se encuentra fuera de este rango.
- La inflación anual de enero 2023 es la segunda más alta registrada para este mes desde el 2001 (8.1%).
- La inflación general mensual fue de 0.7% aumentando en 0.3 puntos porcentuales respecto a diciembre de 2022 (0.4%).

Líneas de pobreza extrema por ingresos

- El cambio porcentual anual de la línea de pobreza extrema por ingresos (canasta alimentaria) en enero de 2023 fue de 11.0% en el ámbito rural y de 11.1% en el urbano. Estos incrementos fueron superiores a la inflación general anual, la cual fue de 7.9%.
- La variación anual de las líneas de pobreza extrema por ingresos disminuyó por cuarto mes consecutivo en ambos ámbitos de residencia, después de cuatro meses de alzas sostenidas. Respecto al mes anterior, diciembre 2022, se redujo para ambos ámbitos, rural y urbano.
- Asimismo, el cambio porcentual mensual de la línea de pobreza extrema por ingresos (canasta alimentaria) en enero de 2023 fue de 0.8% para el ámbito rural y 0.9% en el urbano. Estas variaciones fueron superiores a la inflación mensual general (0.7%) en ambos ámbitos de residencia.
- Tanto para el ámbito rural como el urbano, el producto que más incidió⁶ en el cambio anual de la canasta alimentaria, aunque en mayor magnitud en el urbano fueron los alimentos y bebidas consumidas fuera del hogar⁷ y en segundo lugar lo ocupó el jitomate impactando en mayor medida en el ámbito rural con una incidencia relativa de 15.3%, mientras que, en el urbano fue de 11.0%. El tercer lugar, en el ámbito rural lo tuvo tortilla de maíz (de todo tipo y color) y, en el urbano fue el rubro de otros alimentos preparados⁸ por segundo mes consecutivo.
- Adicionalmente, tanto los alimentos y bebidas consumidas fuera del hogar,⁹ como la tortilla de maíz (de todo tipo y color) son los productos que presentan la mayor incidencia por quinto mes consecutivo. La categoría de otros alimentos preparados se mantiene por tercer mes en el panorama de incidencia en este año. En este sentido, para el ámbito urbano, los rubros que consideran alimentos preparados representan el 39.7% del incremento de la canasta. Esto va en aumento comparado con diciembre 2022, donde representaron el 37.4% de la incidencia relativa en la variación anual.

Líneas de pobreza por ingresos

- El cambio porcentual anual de la línea de pobreza por ingresos en enero de 2023 fue de 9.3% en el ámbito rural y 8.0% en el urbano. Estos incrementos en las líneas de pobreza por ingresos en ambos ámbitos fueron superiores a la inflación general anual (7.9%).
- Respecto al mes anterior (diciembre 2022), la variación anual de la línea de pobreza por ingresos fue menor en ambos ámbitos, aunque con mayor intensidad en el urbano (0.4 puntos porcentuales menos, mientras que, en el rural fue de 0.3 puntos).
- Los rubros de gasto que más incidieron en el cambio anual de la línea de pobreza por ingresos, en el ámbito rural, fueron: la canasta alimentaria; cuidados personales; y, limpieza y cuidados de la casa. Mientras que, en el ámbito urbano fueron: la canasta alimentaria; cuidados personales, y prendas de vestir, calzado y accesorios. Desde febrero 2022, estos rubros han tenido la mayor incidencia en el alza del valor

⁶ Se refiere a la incidencia relativa.

⁷ Corresponde a desayunos, comidas y cenas consumidos fuera del hogar.

⁸ Otros alimentos preparados: atole, flautas, guisados, hot dog, sopas, tacos, tamales, tortas, sopes, menudo, pozole, licuados, gelatinas, elotes, etcétera

⁹ Ídem.

monetario de las líneas de pobreza por ingresos en ambos ámbitos excepto por prendas de vestir, calzado y accesorios que se incorporaron en enero 2023.

- En enero 2023, la variación anual de los combustibles fósiles (5.7%) disminuyó en 0.8 puntos porcentuales respecto a diciembre de 2022 (6.5%) este producto viene presentando una tendencia a la baja desde noviembre 2022.

Comportamiento anual de las líneas de pobreza extrema por ingresos en enero de 2023

En las zonas rurales, la canasta alimentaria se incrementó 11.0% respecto a enero de 2022.

Los productos que más incidieron al alza fueron:

Productos con precios al alza	Cambio % en el precio anual	Incidencia relativa en la variación anual
Alimentos y bebidas consumidas fuera del hogar**	12.3%	23.1%
Jitomate	54.1%	15.3%
Tortilla de maíz (de todo tipo y color)	16.2%	12.2%

** Corresponde a desayunos, comidas y cenas consumidas fuera del hogar.

En las zonas urbanas, la canasta alimentaria presentó un aumento de 11.1% respecto a enero de 2022.

Los productos que más incidieron al alza fueron:

Productos con precios al alza	Cambio % en el precio anual	Incidencia relativa en la variación anual
Alimentos y bebidas consumidas fuera del hogar**	12.3%	32.5%
Jitomate	54.1%	11.0%
Otros alimentos preparados	15.4%	7.2%

** Corresponde a desayunos, comidas y cenas consumidas fuera del hogar.

Comportamiento anual de las líneas de pobreza por ingresos en enero de 2023

En las zonas rurales, la línea de pobreza por ingresos aumentó 9.3% respecto a enero de 2022.

Los productos que más incidieron al alza fueron:

Productos con precios al alza	Cambio % en el precio anual	Incidencia relativa en la variación anual
Canasta alimentaria	11.0%	62.2%
Cuidados personales	12.6%	8.8%
Limpieza y cuidados de la casa	14.7%	7.6%

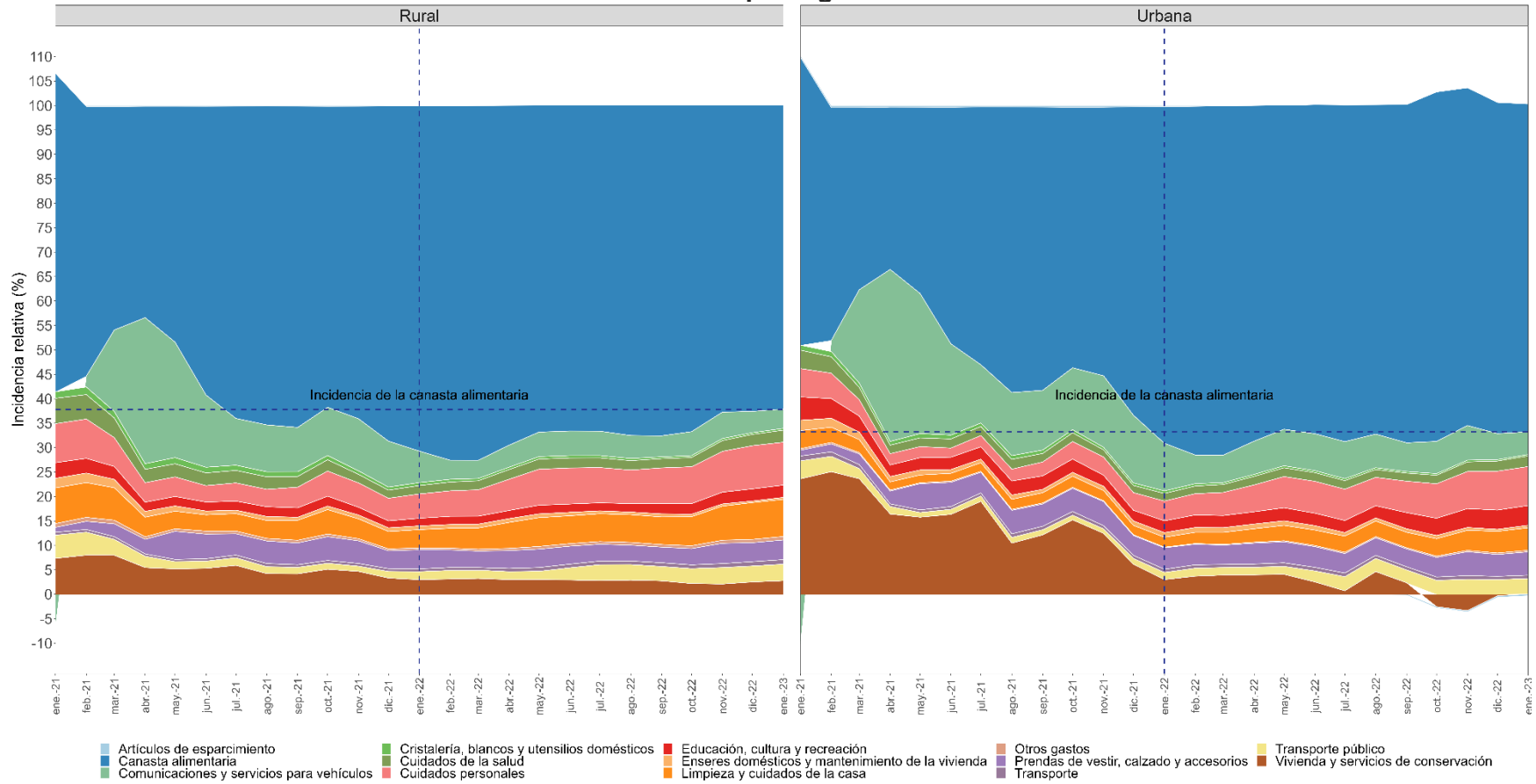
En las zonas urbanas, la línea de pobreza por ingresos se incrementó 8.0% respecto a enero de 2022.

Los productos que más incidieron al alza fueron:

Productos con precios al alza	Cambio % en el precio anual	Incidencia relativa en la variación anual
Canasta alimentaria	11.1%	67.1%
Cuidados personales	13.0%	8.0%
Prendas de vestir, calzado y accesorios	6.3%	4.8%

Anexo

Gráfica 1. Evolución de la incidencia relativa de los rubros de gasto en la variación del valor monetario de las Líneas de Pobreza por Ingresos



Fuente: Estimaciones del CONEVAL con información del INEGI.