

## **Líneas de Pobreza por Ingresos, febrero 2023<sup>1</sup>**

La primera serie de las Líneas de Pobreza por Ingresos corresponden a lo definido en los *Lineamientos y criterios generales para la definición, identificación y medición de la pobreza* publicados el 16 de junio 2010 en el Diario Oficial de la Federación (DOF).<sup>2</sup> En estos *Lineamientos* se reconoce el surgimiento de posibles cambios normativos y sociales en el país, por lo que, se estableció que las posibles actualizaciones de los criterios de la metodología multidimensional de la pobreza se realizarían en un intervalo no menor a diez años. De tal forma que, en julio de 2019, se publicó la metodología para la *Construcción de las líneas de pobreza por ingresos*,<sup>3</sup> con base en el *Acuerdo por el cual se actualizan los lineamientos y criterios generales para la definición, identificación y medición de la pobreza* publicados el 30 de octubre de 2018 en el DOF<sup>4</sup> y la tercera edición de la *Metodología para la medición multidimensional de la pobreza en México*.<sup>5</sup>

Dentro de las adecuaciones, se encuentra lo referente a las Líneas de Pobreza por Ingresos. Esta actualización consideró como fuente de información la Encuesta Nacional de Ingresos y Gastos de los Hogares (ENIGH) 2016, que refleja los patrones actuales de consumo tanto alimentarios como no alimentarios de la sociedad mexicana, se respetaron los criterios metodológicos previamente establecidos en las Líneas de Pobreza por Ingresos anteriores.

El CONEVAL da a conocer la actualización de la Línea de Pobreza por Ingresos (canasta alimentaria más la canasta no alimentaria) y la Líneas de Pobreza Extrema por Ingresos (canasta alimentaria), correspondientes a la tercera edición de la metodología para la medición multidimensional de la pobreza. Con esta actualización, y como se ha hecho hasta este momento, se publicará mensualmente el valor monetario de las líneas, según lugar de residencia rural y urbano, a partir de la información del Índice Nacional de Precios al Consumidor (INPC) publicado por el Instituto Nacional de Estadística y Geografía (INEGI).

El INPC, tiene como finalidad medir la evolución del nivel general de precios de los bienes y servicios consumidos por los hogares mexicanos a través del tiempo. Para esto, se le da seguimiento a los precios de los productos que forman parte de una canasta que se define con base en los patrones de consumo de la población.

---

<sup>1</sup> Puede haber diferencias por cuestiones de redondeo.

<sup>2</sup> Lineamientos y criterios generales para la definición, identificación y medición de la pobreza, 2010. Disponible en: [https://coneval.org.mx/rw/resource/coneval/med\\_pobreza/DiarioOficial/DOF\\_lineamientos\\_pobrezaCONEVAL\\_16062010.pdf](https://coneval.org.mx/rw/resource/coneval/med_pobreza/DiarioOficial/DOF_lineamientos_pobrezaCONEVAL_16062010.pdf)

<sup>3</sup> Construcción de las líneas de pobreza por ingresos. Documento metodológico. Disponible en: [https://www.coneval.org.mx/InformesPublicaciones/InformesPublicaciones/Documents/Lineas\\_pobreza.pdf](https://www.coneval.org.mx/InformesPublicaciones/InformesPublicaciones/Documents/Lineas_pobreza.pdf)

<sup>4</sup> Lineamientos y criterios generales para la definición, identificación y medición de la pobreza, 2018. Disponible en: [https://www.dof.gob.mx/nota\\_detalle.php?codigo=5542421&fecha=30/10/2018](https://www.dof.gob.mx/nota_detalle.php?codigo=5542421&fecha=30/10/2018)

<sup>5</sup> Metodología para la medición multidimensional de la pobreza en México. Tercera edición. Disponible en: <https://www.coneval.org.mx/InformesPublicaciones/InformesPublicaciones/Documents/Metodologia-medicion-multidimensional-3er-edicion.pdf>

Con base en la información antes mencionada, los resultados obtenidos al mes de febrero de 2023 de las líneas de pobreza por ingresos son los siguientes:

| <b>Líneas de Pobreza por Ingresos, febrero 2022</b><br>(Valores mensuales por persona a precios corrientes) |                |   |            |  |            |
|---|----------------|---|------------|--|------------|
| Año   | Mes            | Línea de Pobreza Extrema por Ingresos (Canasta alimentaria) |            | Línea de Pobreza por Ingresos (Alimentaria más no alimentaria) |            |
|   |                | Rural   | Urbano     | Rural  | Urbano     |
| <b>2022</b>   | <b>Febrero</b> | \$1,652.42  | \$2,154.80 | \$3,089.37   | \$4,299.19 |

Fuente: estimaciones del CONEVAL con base en información del INEGI.

| <b>Variación porcentual respecto al mismo período</b> |   |          |  |          |      |
|---|---|----------|--|----------|------|
| Variación   | Línea de Pobreza Extrema por Ingresos (Canasta alimentaria) |          | Línea de Pobreza por Ingresos (Alimentaria más no alimentaria) |          | INPC |
|   | Rural   | Urbano   | Rural  | Urbano   |      |
| Tasa de crecimiento mismo <b>mes del año anterior</b> | 10.4%   | 10.5%    | 8.9%   | 7.6%     | 7.6% |
| Tasa de crecimiento del <b>mes inmediato anterior</b> | 0.5%  | 0.5%     | 0.5%   | 0.5%     | 0.6% |
| Diferencia mismo <b>mes del año anterior</b>          | \$156.10  | \$204.54 | \$251.80   | \$301.95 |      |
| Diferencia del <b>mes inmediato anterior</b>          | \$8.19  | \$11.08  | \$14.86  | \$23.22  |      |

Fuente: estimaciones del CONEVAL con base en información del INEGI.

- Respecto a la inflación general anual, el valor correspondiente a febrero de 2023 fue de 7.6% presentando una reducción de 0.3 puntos porcentuales respecto a enero 2023. Este todavía se encuentra fuera del rango objetivo de Banxico 3% +/- 1 punto porcentual, y con febrero, se acumulan 24 meses consecutivos en los que la inflación se encuentra fuera de este rango.
- La inflación anual de febrero 2023 es la más alta registrada para este mes desde el 2000 (10.5%).
- La inflación general mensual fue de 0.6%, respecto al mes anterior, esta se redujo en 0.1 puntos porcentuales.

### **Líneas de pobreza extrema por ingresos**

- El cambio porcentual anual de la línea de pobreza extrema por ingresos (canasta alimentaria) en febrero de 2023 fue de 10.4% en el ámbito rural y de 10.5% en el urbano. Estos incrementos fueron superiores a la inflación general anual, la cual fue de 7.6%.
- La variación anual de las líneas de pobreza extrema por ingresos disminuyó por quinto mes consecutivo en ambos ámbitos de residencia, después de cuatro meses de alzas sostenidas. Respecto al mes anterior, enero 2023, se redujo para ambos ámbitos, rural y urbano.
- Asimismo, el cambio porcentual mensual de la línea de pobreza extrema por ingresos en febrero de 2023 fue de 0.5% para ambos ámbitos de residencia. Estas variaciones fueron inferiores a la inflación mensual general (0.6%) en ambos ámbitos de residencia.
- Tanto para el ámbito rural como el urbano, los alimentos y bebidas consumidas fuera del hogar<sup>6</sup> fue el rubro que más incidió<sup>7</sup> en el cambio anual de la canasta alimentaria, aunque en mayor magnitud en el urbano. En el ámbito rural, el segundo lugar lo ocupó el huevo de gallina blanco y rojo (tercer lugar en el urbano), y el tercer lugar lo tuvo el jitomate (segundo lugar en el urbano).
- Adicionalmente, los alimentos y bebidas consumidas fuera del hogar,<sup>8</sup> es el rubro que presenta la mayor incidencia por sexto mes consecutivo en ambos ámbitos de residencia. En este sentido, este rubro representó el 28.5% del incremento en la incidencia relativa de la variación anual de las canastas en promedio. Esta incidencia promedio aumentó en comparación con enero 2023 cuando representó el 27.8%.

### **Líneas de pobreza por ingresos**

- El cambio porcentual anual de la línea de pobreza por ingresos en febrero de 2023 fue de 8.9% en el ámbito rural y 7.6% en el urbano. El incremento de la línea de pobreza por ingresos rural fue superior a la inflación general anual (7.6%).
- Respecto al mes anterior (enero 2023), la variación anual de la línea de pobreza por ingresos fue menor en ambos ámbitos, con niveles similares entre ambos ámbitos de pobreza. Con febrero, son cinco meses consecutivos en que la variación anual ha mantenido una tendencia a la baja.
- Los rubros de gasto que más incidieron en el cambio anual de la línea de pobreza por ingresos, en ambos ámbitos de residencia, fueron: la canasta alimentaria y cuidados personales. En tercer lugar, se encontró el rubro de limpieza y cuidados de la casa para el ámbito rural, y prendas de vestir, calzado y accesorios para el urbano. Desde febrero 2022, estos rubros han tenido la mayor incidencia en el alza del valor monetario de las líneas de pobreza por ingresos en ambos ámbitos excepto por prendas de vestir, calzado y accesorios que se incorporó en enero 2023.
- En febrero 2023, la variación anual de los combustibles fósiles (4.8%) disminuyó en 0.9 puntos porcentuales respecto a enero de 2023 (5.7%), este producto viene

---

<sup>6</sup> Corresponde a desayunos, comidas y cenas consumidos fuera del hogar.

<sup>7</sup> Se refiere a la incidencia relativa.

<sup>8</sup> Corresponde a desayunos, comidas y cenas consumidos fuera del hogar.

presentando una tendencia a la baja cuatro meses consecutivos (desde noviembre 2022).

**Comportamiento anual de las líneas de pobreza extrema por ingresos en febrero de 2023**

En las zonas rurales, la canasta alimentaria se incrementó 10.4% respecto a febrero de 2022.

Los productos que más incidieron al alza fueron:

| Productos con precios al alza                    | Cambio % en el precio anual | Incidencia relativa en la variación anual |
|--|-----------------------------|---|
| Alimentos y bebidas consumidas fuera del hogar** | 12.0%                       | 23.8%                                     |
| Huevo de gallina blanco y rojo                   | 35.2%                       | 13.0%                                     |
| Jitomate   | 53.3%                       | 12.9%                                     |

\*\* Corresponde a desayunos, comidas y cenas consumidas fuera del hogar.

En las zonas urbanas, la canasta alimentaria presentó un aumento de 10.5% respecto a febrero de 2022.

Los productos que más incidieron al alza fueron:

| Productos con precios al alza                    | Cambio % en el precio anual | Incidencia relativa en la variación anual |
|--|-----------------------------|---|
| Alimentos y bebidas consumidas fuera del hogar** | 12.0%                       | 33.3%                                     |
| Jitomate   | 53.3%                       | 9.2%                                      |
| Huevo de gallina blanco y rojo                   | 35.2%                       | 8.0%                                      |

\*\* Corresponde a desayunos, comidas y cenas consumidas fuera del hogar.

**Comportamiento anual de las líneas de pobreza por ingresos en febrero de 2023**

En las zonas rurales, la línea de pobreza por ingresos aumentó 8.9% respecto a febrero de 2022.

Los productos que más incidieron al alza fueron:

| Productos con precios al alza  | Cambio % en el precio anual | Incidencia relativa en la variación anual |
|--------------------------------|-----------------------------|---|
| <b>Canasta alimentaria</b>     | <b>10.4%</b>                | <b>62.0%</b>                              |
| Cuidados personales            | 12.6%                       | 9.2%                                      |
| Limpieza y cuidados de la casa | 13.7%                       | 7.5%                                      |

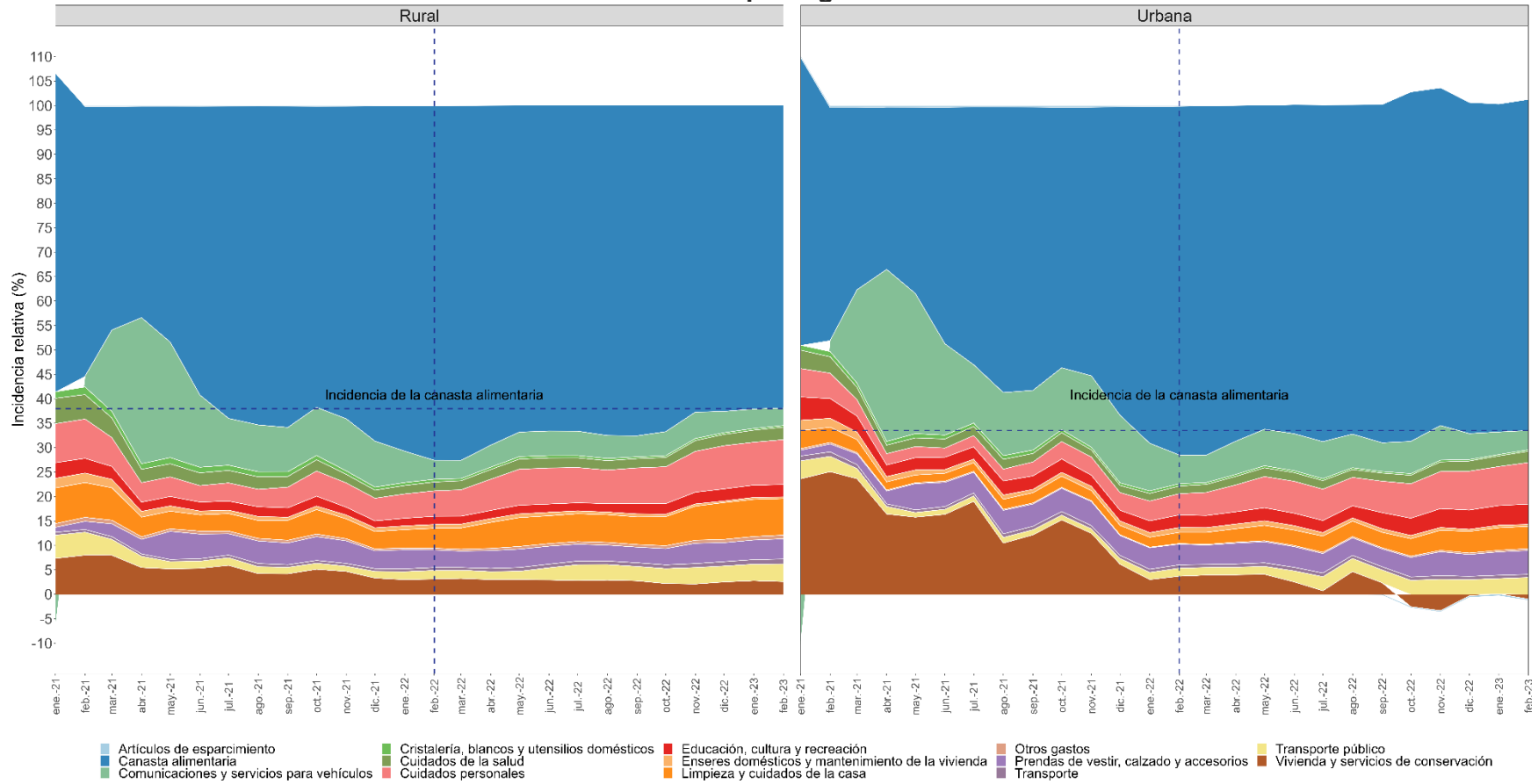
En las zonas urbanas, la línea de pobreza por ingresos se incrementó 7.6% respecto a febrero de 2022.

Los productos que más incidieron al alza fueron:

| Productos con precios al alza           | Cambio % en el precio anual | Incidencia relativa en la variación anual |
|---|-----------------------------|---|
| <b>Canasta alimentaria</b>              | <b>10.5%</b>                | <b>67.7%</b>                              |
| Cuidados personales                     | 13.1%                       | 8.5%                                      |
| Prendas de vestir, calzado y accesorios | 6.1%                        | 4.9%                                      |

Anexo

**Gráfica 1. Evolución de la incidencia relativa de los rubros de gasto en la variación del valor monetario de las Líneas de Pobreza por Ingresos**



Fuente: Estimaciones del CONEVAL con información del INEGI.