

Líneas de Pobreza por Ingresos, Julio 2022

La primera serie de las Líneas de Pobreza por Ingresos corresponden a lo definido en los *Lineamientos y criterios generales para la definición, identificación y medición de la pobreza* publicados el 16 de junio 2010 en el Diario Oficial de la Federación (DOF).¹ En estos *Lineamientos* se reconoce el surgimiento de posibles cambios normativos y sociales en el país, por lo que, se estableció que las posibles actualizaciones de los criterios de la metodología multidimensional de la pobreza se realizarían en un intervalo no menor a diez años. De tal forma que, en julio de 2019, se publicó la metodología para la *Construcción de las líneas de pobreza por ingresos*,² con base en el *Acuerdo por el cual se actualizan los lineamientos y criterios generales para la definición, identificación y medición de la pobreza* publicados el 30 de octubre de 2018 en el DOF³ y la tercera edición de la *Metodología para la medición multidimensional de la pobreza en México*.⁴

Dentro de las adecuaciones, se encuentra la referente a las Líneas de Pobreza por Ingresos. Esta actualización consideró como fuente de información la Encuesta Nacional de Ingresos y Gastos de los Hogares (ENIGH) 2016, que refleja los patrones actuales de consumo tanto alimentarios como no alimentarios de la sociedad mexicana, se respetaron los criterios metodológicos previamente establecidos en las Líneas de Pobreza por Ingresos anteriores.

El CONEVAL da a conocer la actualización de la Línea de Pobreza por Ingresos (canasta alimentaria más no alimentaria) y la Líneas de Pobreza Extrema por Ingresos (canasta alimentaria), correspondientes a la tercera edición de la metodología para la medición multidimensional de la pobreza. Con esta actualización, y como se ha hecho hasta este momento, se publicará mensualmente el valor monetario de las líneas, según lugar de residencia rural y urbano, a partir de la información del Índice Nacional de Precios al Consumidor (INPC) publicado por el Instituto Nacional de Estadística y Geografía (INEGI).

El INPC, tiene como finalidad medir la evolución del nivel general de precios de los bienes y servicios consumidos por los hogares mexicanos a través del tiempo. Para esto, se le da seguimiento a los precios de los productos que forman parte de una canasta que se define con base en los patrones de consumo de la población.

Con base en la información antes mencionada, los resultados obtenidos al mes de julio de 2022 de las líneas de pobreza por ingresos son los siguientes:

¹ Lineamientos y criterios generales para la definición, identificación y medición de la pobreza, 2010. Disponible en: https://coneval.org.mx/rw/resource/coneval/med_pobreza/DiarioOficial/DOF_lineamientos_pobrezaCONEVAL_16062010.pdf

² Construcción de las líneas de pobreza por ingresos. Documento metodológico. Disponible en: https://www.coneval.org.mx/InformesPublicaciones/InformesPublicaciones/Documents/Lineas_pobreza.pdf

³ Lineamientos y criterios generales para la definición, identificación y medición de la pobreza, 2018. Disponible en: https://www.dof.gob.mx/nota_detalle.php?codigo=5542421&fecha=30/10/2018

⁴ Metodología para la medición multidimensional de la pobreza en México. Tercera edición. Disponible en: <https://www.coneval.org.mx/InformesPublicaciones/InformesPublicaciones/Documents/Metodologia-medicion-multidimensional-3er-edicion.pdf>

Líneas de Pobreza por Ingresos, julio 2022 (Valores mensuales por persona a precios corrientes)					
Año	Mes	Línea de Pobreza Extrema por Ingresos (Canasta alimentaria)		Línea de Pobreza por Ingresos (Alimentaria más no alimentaria)	
		Rural	Urbano	Rural	Urbano
2022	Julio	\$1,566.95	\$2,042.89	\$2,928.47	\$4,105.11

Fuente: estimaciones del CONEVAL con base en información del INEGI.

Variación porcentual respecto al mismo período					
Variación	Línea de Pobreza Extrema por Ingresos (Canasta alimentaria)		Línea de Pobreza por Ingresos (Alimentaria más no alimentaria)		INPC
	Rural	Urbano	Rural	Urbano	
Tasa de crecimiento mismo mes del año anterior	13.2%	12.9%	10.3%	9.0%	8.2%
Tasa de crecimiento del mes inmediato anterior	1.4%	1.5%	1.0%	1.0%	0.7%
Diferencia mismo mes del año anterior	\$183.11	\$232.80	\$274.60	\$337.86	
Diferencia del mes inmediato anterior	\$22.07	\$30.90	\$30.31	\$40.00	

Fuente: estimaciones del CONEVAL con base en información del INEGI.

- Respecto a la inflación general anual, el valor correspondiente a julio 2022 fue de 8.2%. Este valor es mayor al reportado en el mes anterior (8.0% en junio 2022) y, con ello, se acumulan 17 meses consecutivos en los que la inflación se encuentra fuera del rango objetivo de Banxico 3% +/- 1 punto porcentual.
- La inflación anual de julio 2022 es la más alta registrada para este mes desde julio de 2000 (9.1%).
- Al dividir la inflación en sus componentes, la inflación subyacente tuvo un incremento de 0.6 % mensual y de 7.7 % anual, mientras que, la no subyacente⁵

⁵ La componente no subyacente de la inflación se obtiene calculando el INPC únicamente para los grupos agropecuarios, energéticos y tarifas autorizadas por distintos órdenes de gobierno. Los precios de este componente no responden directamente a condiciones de mercado, sino que se ven altamente influenciados por condiciones externas como el clima o por las regulaciones del gobierno, por lo que, se caracteriza por ser más volátil que su contraparte subyacente.

aumentó 1.1 % a tasa mensual y 9.7 % a tasa anual. Sin embargo, la primera tuvo una mayor incidencia⁶ sobre la inflación general en ambos incrementos (mensual y anual).

Líneas de pobreza extrema por ingresos

- El cambio porcentual anual de la línea de pobreza extrema por ingresos (canasta alimentaria) en julio de 2022 fue de 13.2% en el ámbito rural y de 12.9% en el urbano. Estos incrementos fueron superiores a la inflación general anual, la cual fue de 8.2%.
- Los incrementos anuales aumentaron respecto al mes anterior (junio 2022), cuando las líneas de pobreza extrema por ingresos tuvieron un incremento de 12.7% en el ámbito rural y en 12.2% en el urbano.
- Asimismo, el cambio porcentual mensual de la línea de pobreza extrema por ingresos (canasta alimentaria) en julio de 2022 fue de 1.4% y 1.5% para el ámbito rural y urbano, respectivamente. Las variaciones de julio de 2022 fueron superiores a la inflación mensual general (0.7%) en ambas zonas de residencia: rural y urbana.
- Tanto para el ámbito rural como el urbano, el producto que más incidió⁷ en el cambio anual de la canasta alimentaria, aunque en mayor magnitud en el urbano, fue el rubro de alimentos y bebidas consumidas fuera del hogar;⁸ el segundo lugar, en el ámbito rural, lo ocupó huevo de gallina blanco y rojo, y en el urbano fue la papa. El tercer lugar, en el ámbito rural lo tuvo la tortilla de maíz (de todo tipo y color) y en el urbano, huevo de gallina blanco y rojo. Cabe señalar que todos los productos mencionados persisten con las mayores incidencias desde el mes anterior, excepto el huevo de gallina blanco y rojo en el ámbito urbano.

Líneas de pobreza por ingresos

- El cambio porcentual anual de la línea de pobreza por ingresos en julio de 2022 fue de 10.3% en el ámbito rural y 9.0% en el urbano. Estos incrementos en las líneas de pobreza por ingresos en ambos ámbitos fueron superiores a la inflación general anual (8.2%).
- Respecto al mes anterior (junio 2022), la variación anual de la línea de pobreza por ingresos aumentó en ambos ámbitos en 0.4 y 0.3 puntos porcentuales (en junio se encontraba en 9.9% en el rural y 8.7% en el urbano).
- Los rubros de gasto que más incidieron en el cambio anual de la línea de pobreza por ingresos, en el ámbito rural, fueron: la canasta alimentaria; cuidados personales; y, limpieza y cuidados de la casa. Mientras que, en el ámbito urbano fueron: la canasta alimentaria; comunicaciones y servicios para vehículos; y cuidados personales. En ambos ámbitos de residencia, los rubros que más incidieron anualmente en el alza del costo monetario de las líneas de pobreza por ingresos de este mes fueron los mismos desde mayo de 2022.

⁶ Se refiere a la incidencia relativa, es decir, a la contribución en puntos porcentuales de cada producto en la variación del incremento general. Su cálculo considera el peso de cada producto en la canasta de consumo a la que corresponde, así como el cambio en su precio.

⁷ Se refiere a la incidencia relativa.

⁸ Corresponde a desayunos, comidas y cenas consumidos fuera del hogar.

- Respecto a la incidencia mensual en la línea de pobreza por ingresos, resalta que el segundo rubro de gasto con mayor impacto, en ambos ámbitos (rural y urbano), fue el transporte público con una incidencia de 8.8% y 6.7%, respectivamente, y el primero la canasta alimentaria.
- El precio de los combustibles fósiles mantiene una tendencia creciente con un incremento de 7.6% respecto a julio de 2021 en el rubro de comunicaciones y servicios para vehículos. La incidencia anual de este rubro en ambas zonas de residencia mantiene una tendencia al alza desde febrero de 2022.
- Tomando en consideración el último año, la incidencia de la canasta alimentaria en la variación anual de las líneas de pobreza por ingresos se ha mantenido en niveles similares para ambos ámbitos desde abril de 2022.

Comportamiento anual de las líneas de pobreza extrema por ingresos en julio de 2022

En las zonas rurales, la canasta alimentaria se incrementó 13.2% respecto a julio de 2021.

Los productos que más incidieron al alza fueron:

Productos con precios al alza	Cambio % en el precio anual	Incidencia relativa en la variación anual
Alimentos y bebidas consumidas fuera del hogar**	10.1%	16.2%
Huevo de gallina blanco y rojo	37.2%	10.4%
Tortilla de maíz (de todo tipo y color)	12.3%	8.0%

** Corresponde a desayunos, comidas y cenas consumidas fuera del hogar.

En las zonas urbanas, la canasta alimentaria presentó un aumento de 12.9% respecto a julio de 2021.

Los productos que más incidieron al alza fueron:

Productos con precios al alza	Cambio % en el precio anual	Incidencia relativa en la variación anual
Alimentos y bebidas consumidas fuera del hogar**	10.1%	23.4%
Papa	60.3%	8.1%
Huevo de gallina blanco y rojo	37.2%	6.7%

** Corresponde a desayunos, comidas y cenas consumidas fuera del hogar.

Comportamiento anual de las líneas de pobreza por ingresos en julio de 2022

En las zonas rurales, la línea de pobreza por ingresos aumentó 10.3% respecto a julio del 2021.

Los productos que más incidieron al alza fueron:

Productos con precios al alza	Cambio % en el precio anual	Incidencia relativa en la variación anual
Canasta alimentaria	13.2%	66.7%
Cuidados personales	11.5%	7.2%
Limpieza y cuidados de la casa	11.9%	5.7%

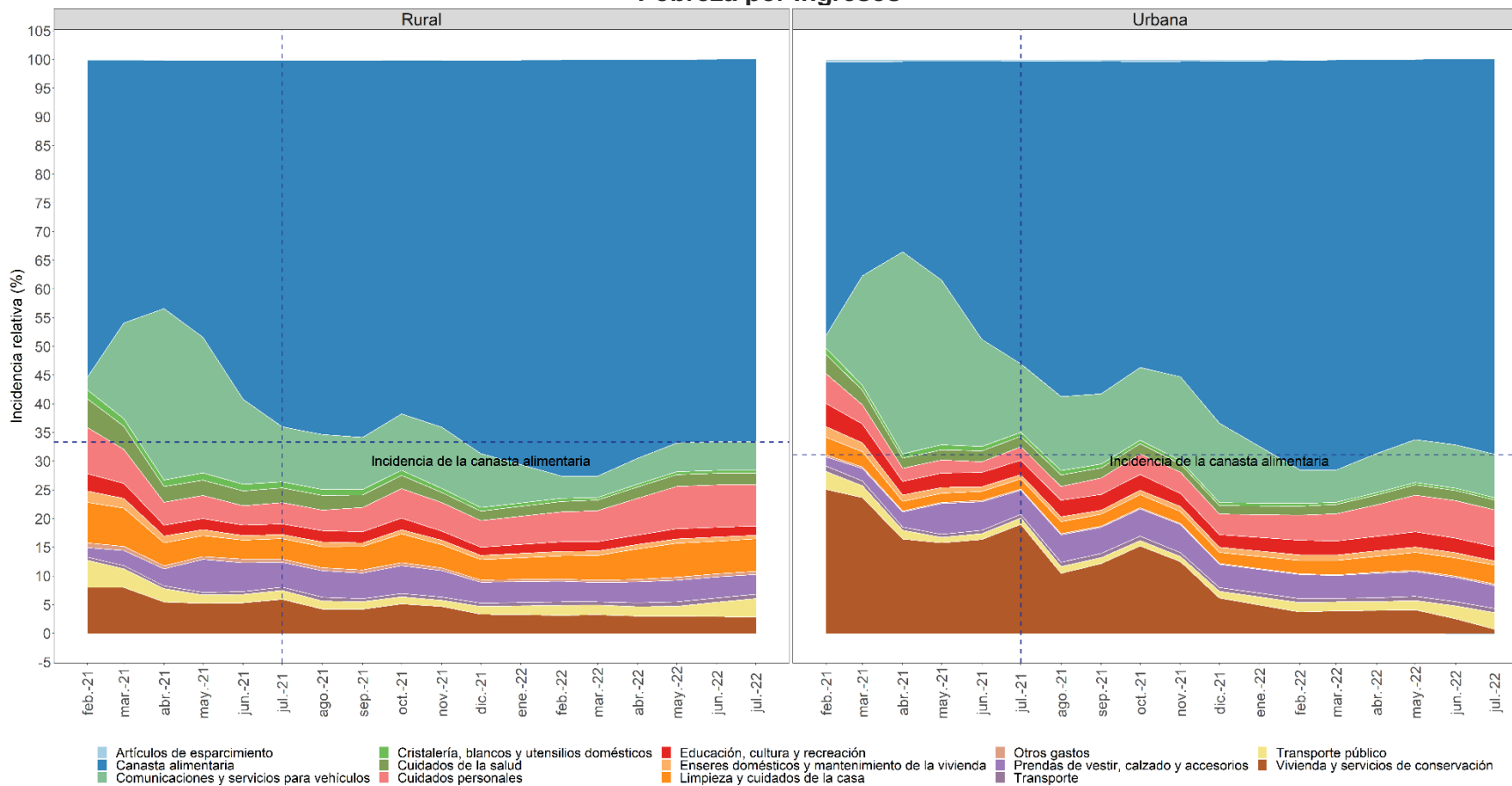
En las zonas urbanas, la línea de pobreza por ingresos se incrementó 9.0% respecto a julio de 2021.

Los productos que más incidieron al alza fueron:

Productos con precios al alza	Cambio % en el precio anual	Incidencia relativa en la variación anual
Canasta alimentaria	12.9%	68.9%
Comunicaciones y servicios para vehículos	6.5%	7.6%
Cuidados personales	11.7%	6.4%

Anexo

Gráfica 1. Evolución de la incidencia relativa de los rubros de gasto en la variación del valor monetario de las Líneas de Pobreza por Ingresos



Fuente: Estimaciones del CONEVAL con información del INEGI.