

Líneas de Pobreza por Ingresos, Junio 2022

La primera serie de las Líneas de Pobreza por Ingresos corresponden a lo definido en los *Lineamientos y criterios generales para la definición, identificación y medición de la pobreza* publicados el 16 de junio 2010 en el Diario Oficial de la Federación (DOF).¹ En estos *Lineamientos* se reconoce el surgimiento de posibles cambios normativos y sociales en el país, por lo que, se estableció que las posibles actualizaciones de los criterios de la metodología multidimensional de la pobreza se realizarían en un intervalo no menor a diez años. De tal forma que, en julio de 2019, se publicó la metodología para la *Construcción de las líneas de pobreza por ingresos*,² con base en el *Acuerdo por el cual se actualizan los lineamientos y criterios generales para la definición, identificación y medición de la pobreza* publicados el 30 de octubre de 2018 en el DOF³ y la tercera edición de la *Metodología para la medición multidimensional de la pobreza en México*.⁴

Dentro de las adecuaciones, se encuentra la referente a las Líneas de Pobreza por Ingresos. Esta actualización consideró como fuente de información la Encuesta Nacional de Ingresos y Gastos de los Hogares (ENIGH) 2016, que refleja los patrones actuales de consumo tanto alimentarios como no alimentarios de la sociedad mexicana, se respetaron los criterios metodológicos previamente establecidos en las Líneas de Pobreza por Ingresos anteriores.

El CONEVAL da a conocer la actualización de la Línea de Pobreza por Ingresos (canasta alimentaria más no alimentaria) y la Líneas de Pobreza Extrema por Ingresos (canasta alimentaria), correspondientes a la tercera edición de la metodología para la medición multidimensional de la pobreza. Con esta actualización, y como se ha hecho hasta este momento, se publicará mensualmente el valor monetario de las líneas, según lugar de residencia rural y urbano, a partir de la información del Índice Nacional de Precios al Consumidor (INPC) publicado por el Instituto Nacional de Estadística y Geografía (INEGI).

El INPC, tiene como finalidad medir la evolución del nivel general de precios de los bienes y servicios consumidos por los hogares mexicanos a través del tiempo. Para esto, se le da seguimiento a los precios de los productos que forman parte de una canasta que se define con base en los patrones de consumo de la población.⁵

¹ Lineamientos y criterios generales para la definición, identificación y medición de la pobreza, 2010. Disponible en: https://coneval.org.mx/rw/resource/coneval/med_pobreza/DiarioOficial/DOF_lineamientos_pobrezaCONEVAL_16062010.pdf

² Construcción de las líneas de pobreza por ingresos. Documento metodológico. Disponible en: https://www.coneval.org.mx/InformesPublicaciones/InformesPublicaciones/Documents/Lineas_pobreza.pdf

³ Lineamientos y criterios generales para la definición, identificación y medición de la pobreza, 2018. Disponible en: https://www.dof.gob.mx/nota_detalle.php?codigo=5542421&fecha=30/10/2018

⁴ Metodología para la medición multidimensional de la pobreza en México. Tercera edición. Disponible en: <https://www.coneval.org.mx/InformesPublicaciones/InformesPublicaciones/Documents/Metodologia-medicion-multidimensional-3er-edicion.pdf>

⁵ De acuerdo con el boletín de prensa NÚM. 319/22, debido a que los comercios e industrias han abierto de forma regular y la no respuesta se encuentra en los rangos previstos por el diseño estadístico del INPC (15.0%), se suspende la publicación del apartado *nota al usuario* en la que se hacía referencia a la afectación de la no respuesta por la pandemia de la COVID-19 que se incluyó desde el 7 de abril de 2020. Por lo que, para las siguientes publicaciones no se contará con la presente nota. Para más información, consultar: https://www.inegi.org.mx/contenidos/saladeprensa/boletines/2022/inpc_2q/inpc_2q2022_06.pdf

Con base en la información antes mencionada, los resultados obtenidos al mes de junio de 2022 de las líneas de pobreza por ingresos son los siguientes:

Líneas de Pobreza por Ingresos, junio 2022 (Valores mensuales por persona a precios corrientes)					
Año	Mes	Línea de Pobreza Extrema por Ingresos (Canasta alimentaria)		Línea de Pobreza por Ingresos (Alimentaria más no alimentaria)	
		Rural	Urbano	Rural	Urbano
2022	Junio	\$1,544.88	\$2,011.99	\$2,898.16	\$4,065.11

Fuente: estimaciones del CONEVAL con base en información del INEGI.

Variación porcentual respecto al mismo período					
Variación	Línea de Pobreza Extrema por Ingresos (Canasta alimentaria)		Línea de Pobreza por Ingresos (Alimentaria más no alimentaria)		INPC
	Rural	Urbano	Rural	Urbano	
Tasa de crecimiento mismo mes del año anterior	12.7%	12.2%	9.9%	8.7%	8.0%
Tasa de crecimiento del mes inmediato anterior	1.4%	1.5%	1.1%	1.0%	0.8%
Diferencia mismo mes del año anterior	\$174.14	\$218.59	\$261.21	\$324.70	
Diferencia del mes inmediato anterior	\$20.98	\$29.54	\$32.04	\$40.49	

Fuente: estimaciones del CONEVAL con base en información del INEGI.

- Respecto a la inflación general anual, el valor correspondiente a junio 2022 fue de 8.0%. Este valor es mayor al reportado en el mes anterior (7.7% en mayo 2022) y, con ello, se acumulan 16 meses consecutivos que se encuentra fuera del rango de la inflación objetivo de Banxico 3% +/- 1 punto porcentual.
- La inflación anual de junio 2022 es la más alta registrada para este mes desde junio de 2000 (9.4%).
- La inflación general mensual fue de 0.8% y aumentó respecto al mes anterior en 0.7 puntos porcentuales. Esta inflación mensual es la más alta registrada para junio desde 1998 (1.2%).

Líneas de pobreza extrema por ingresos

- El cambio porcentual anual de la línea de pobreza extrema por ingresos (canasta alimentaria) en junio de 2022 fue de 12.7% en el ámbito rural y de 12.2% en el urbano. Estos incrementos fueron superiores a la inflación general anual, la cual fue de 8.0%.
- Estos incrementos anuales aumentaron respecto al mes anterior (mayo 2022), cuando las líneas de pobreza extrema por ingresos tuvieron un incremento de 12.0% en el ámbito rural y en 11.4% en el urbano.
- Asimismo, el cambio porcentual mensual de la línea de pobreza extrema por ingresos (canasta alimentaria) en junio de 2022 fue de 1.4% y 1.5% para el ámbito rural y urbano, respectivamente. En cuanto a las variaciones de junio 2022, los cambios de este mes fueron superiores a la inflación mensual general (0.8%) tanto en el ámbito rural como en el urbano.
- Tanto para el ámbito rural como el urbano, el producto que más incidió en el cambio anual de la canasta alimentaria, aunque en mayor magnitud en el urbano, fue alimentos y bebidas consumidas fuera del hogar⁶; el segundo lugar en el ámbito rural lo ocupó la tortilla de maíz (de todo tipo y color), y en el urbano fue la papa. El tercer lugar, en el ámbito rural lo tuvo el huevo de gallina blanco y rojo y en el urbano, la leche pasteurizada de vaca.

Líneas de pobreza por ingresos

- El cambio porcentual anual de la línea de pobreza por ingresos en junio de 2022 fue de 9.9% en el ámbito rural y 8.7% en el urbano. Estos incrementos en las líneas de pobreza por ingresos en ambos ámbitos fueron superiores a la inflación general anual (8.0%).
- Respecto al mes anterior (mayo 2022), la variación anual de la línea de pobreza por ingresos aumentó en ambos ámbitos (en mayo se encontraba en 9.3% en el rural y 8.3% en el urbano).
- Los rubros de gasto que más incidieron en el cambio anual de la línea de pobreza por ingresos, en el ámbito rural, fueron: la canasta alimentaria; cuidados personales; y, limpieza y cuidados de la casa. Mientras que, en el ámbito urbano fueron: la canasta alimentaria; comunicaciones y servicios para vehículos; y cuidados personales. En ambos ámbitos de residencia, los productos que más incidieron anualmente en el alza del costo monetario de las LPI de este mes fueron los mismos que del mes pasado.
- Resalta el crecimiento de los combustibles fósiles en 7.3% respecto a junio de 2021 en el rubro de comunicaciones y servicios para vehículos. La incidencia de este rubro en las zonas urbanas mantiene una tendencia al alza desde enero de 2022, al igual que el rubro cuidados personales que sigue la misma tendencia.
- Tomando en consideración el último año, la incidencia de la canasta alimentaria en la variación anual de las líneas de pobreza por ingresos se había acentuado desde diciembre de 2021 especialmente en el ámbito rural. Adicionalmente, desde marzo 2022 esta incidencia anual había disminuido en magnitud similar en ambos

⁶ Corresponde a desayunos, comidas y cenas consumidos fuera del hogar.

ámbitos⁷, se observa un ligero repunte de este rubro desde mayo 2022 para el ámbito urbano.

Comportamiento anual de las líneas de pobreza extrema por ingresos en junio de 2022

En las zonas rurales, la canasta alimentaria se incrementó 12.7% respecto a junio de 2021.

Los productos que más incidieron al alza fueron:

Productos con precios al alza	Cambio % en el precio anual	Incidencia relativa en la variación anual
Alimentos y bebidas consumidas fuera del hogar**	9.8%	16.6%
Tortilla de maíz (de todo tipo y color)	14.5%	9.6%
Huevo de gallina blanco y rojo	24.0%	7.2%

** Corresponde a desayunos, comidas y cenas consumidas fuera del hogar.

En las zonas urbanas, la canasta alimentaria presentó un aumento de 12.2% respecto a junio de 2021.

Los productos que más incidieron al alza fueron:

Productos con precios al alza	Cambio % en el precio anual	Incidencia relativa en la variación anual
Alimentos y bebidas consumidas fuera del hogar**	9.8%	24.2%
Papa	49.3%	6.8%
Leche pasteurizada de vaca	13.1%	6.5%

** Corresponde a desayunos, comidas y cenas consumidas fuera del hogar.

Comportamiento anual de las líneas de pobreza por ingresos en junio de 2022

En las zonas rurales, la línea de pobreza por ingresos aumentó 9.9% respecto a junio del 2021.

Los productos que más incidieron al alza fueron:

⁷ En el rural la disminución de la incidencia de la canasta alimentaria de junio respecto a marzo de 2022 se redujo en 5.9 puntos porcentuales, mientras que en el urbano fue de 4.2 puntos porcentuales.

Productos con precios al alza	Cambio % en el precio anual	Incidencia relativa en la variación anual
Canasta alimentaria	12.7%	66.7%
Cuidados personales	11.2%	7.4%
Limpieza y cuidados de la casa	11.4%	5.7%

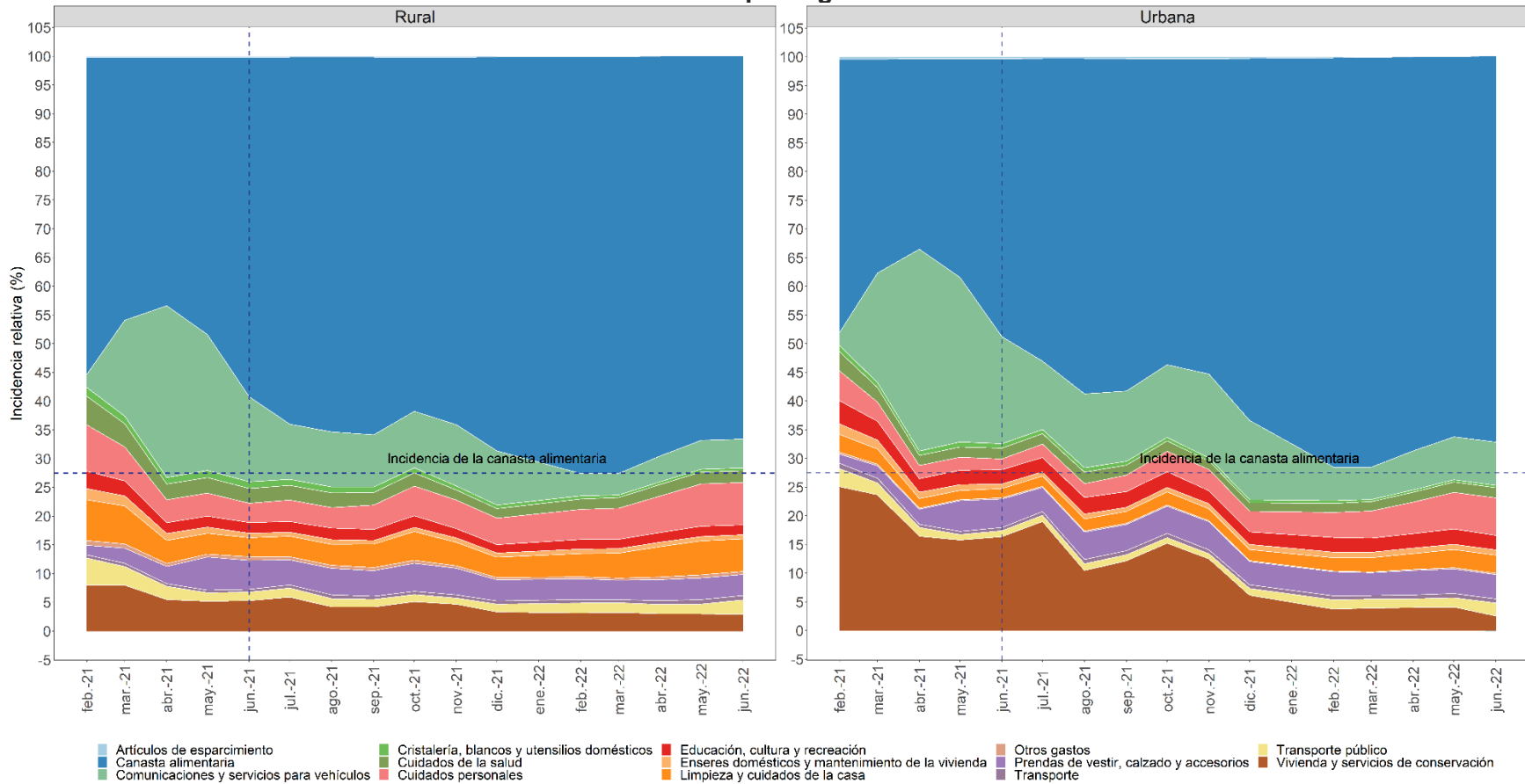
En las zonas urbanas, la línea de pobreza por ingresos se incrementó 8.7% respecto a junio de 2021.

Los productos que más incidieron al alza fueron:

Productos con precios al alza	Cambio % en el precio anual	Incidencia relativa en la variación anual
Canasta alimentaria	12.2%	67.3%
Comunicaciones y servicios para vehículos	6.3%	7.6%
Cuidados personales	11.6%	6.5%

Anexo

Gráfica 1. Evolución de la incidencia relativa de los rubros de gasto en la variación del valor monetario de las Líneas de Pobreza por Ingresos



Fuente: Estimaciones del CONEVAL con información del INEGI.