

Líneas de Pobreza por Ingresos, junio 2023¹

La primera serie de las Líneas de Pobreza por Ingresos corresponden a lo definido en los *Lineamientos y criterios generales para la definición, identificación y medición de la pobreza* publicados el 16 de junio 2010 en el Diario Oficial de la Federación (DOF).² En estos *Lineamientos* se reconoce el surgimiento de posibles cambios normativos y sociales en el país, por lo que, se estableció que las posibles actualizaciones de los criterios de la metodología multidimensional de la pobreza se realizarían en un intervalo no menor a diez años. De tal forma que, en julio de 2019, se publicó la metodología para la *Construcción de las líneas de pobreza por ingresos*,³ con base en el *Acuerdo por el cual se actualizan los lineamientos y criterios generales para la definición, identificación y medición de la pobreza* publicados el 30 de octubre de 2018 en el DOF⁴ y la tercera edición de la *Metodología para la medición multidimensional de la pobreza en México*.⁵

Dentro de las adecuaciones, se encuentra lo referente a las Líneas de Pobreza por Ingresos. Esta actualización consideró como fuente de información la Encuesta Nacional de Ingresos y Gastos de los Hogares (ENIGH) 2016, que refleja los patrones actuales de consumo tanto alimentarios como no alimentarios de la sociedad mexicana, se respetaron los criterios metodológicos previamente establecidos en las Líneas de Pobreza por Ingresos anteriores.

El CONEVAL da a conocer la actualización de la Línea de Pobreza por Ingresos (canasta alimentaria más la canasta no alimentaria) y la Líneas de Pobreza Extrema por Ingresos (canasta alimentaria), correspondientes a la tercera edición de la metodología para la medición multidimensional de la pobreza. Con esta actualización, y como se ha hecho hasta este momento, se publicará mensualmente el valor monetario de las líneas, según lugar de residencia rural y urbano, a partir de la información del Índice Nacional de Precios al Consumidor (INPC) publicado por el Instituto Nacional de Estadística y Geografía (INEGI).

El INPC, tiene como finalidad medir la evolución del nivel general de precios de los bienes y servicios consumidos por los hogares mexicanos a través del tiempo. Para esto, se le da seguimiento a los precios de los productos que forman parte de una canasta que se define con base en los patrones de consumo de la población.

¹ Puede haber diferencias por cuestiones de redondeo.

² Lineamientos y criterios generales para la definición, identificación y medición de la pobreza, 2010. Disponible en: https://coneval.org.mx/rw/resource/coneval/med_pobreza/DiarioOficial/DOF_lineamientos_pobrezaCONEVAL_16062010.pdf

³ Construcción de las líneas de pobreza por ingresos. Documento metodológico. Disponible en: https://www.coneval.org.mx/InformesPublicaciones/InformesPublicaciones/Documents/Lineas_pobreza.pdf

⁴ Lineamientos y criterios generales para la definición, identificación y medición de la pobreza, 2018. Disponible en: https://www.dof.gob.mx/nota_detalle.php?codigo=5542421&fecha=30/10/2018

⁵ Metodología para la medición multidimensional de la pobreza en México. Tercera edición. Disponible en: <https://www.coneval.org.mx/InformesPublicaciones/InformesPublicaciones/Documents/Metodologia-medicion-multidimensional-3er-edicion.pdf>

Con base en la información antes mencionada, los resultados obtenidos al mes de junio de 2023 de las líneas de pobreza por ingresos son los siguientes:

Líneas de Pobreza por Ingresos, junio 2023 (Valores mensuales por persona a precios corrientes)					
Año	Mes	Línea de Pobreza Extrema por Ingresos (Canasta alimentaria)		Línea de Pobreza por Ingresos (Alimentaria más no alimentaria)	
		Rural	Urbano	Rural	Urbano
2023	Junio	\$1,663.17	\$2,179.44	\$3,090.77	\$4,277.95

Fuente: estimaciones del CONEVAL con base en información del INEGI.

Variación porcentual respecto al mismo período					
Variación	Línea de Pobreza Extrema por Ingresos (Canasta alimentaria)		Línea de Pobreza por Ingresos (Alimentaria más no alimentaria)		INPC
	Rural	Urbano	Rural	Urbano	
Tasa de crecimiento mismo mes del año anterior	7.7%	8.3%	6.6%	5.2%	5.1%
Tasa de crecimiento del mes inmediato anterior	-0.2%	0.1%	0.0%	0.0%	0.1%
Diferencia mismo mes del año anterior	\$118.29	\$167.45	\$192.61	\$212.84	
Diferencia del mes inmediato anterior	- \$3.16	\$1.99	- \$0.04	- \$1.55	

Fuente: estimaciones del CONEVAL con base en información del INEGI.

- Respecto a la inflación general anual, el valor correspondiente a junio de 2023 fue de 5.1% presentando una reducción de 0.8 puntos porcentuales respecto a mayo de 2023. Este todavía se encuentra fuera del rango objetivo de Banxico de 3% +/- 1 punto porcentual, y con junio, se acumulan 28 meses consecutivos en los que la inflación se encuentra fuera de este rango.
- La inflación anual de junio de 2023 mantiene una tendencia a la baja por quinto mes consecutivo. Además, ésta es la inflación anual más baja registrada desde marzo de 2021 (4.7%).
- La inflación general mensual aumentó en 0.3 puntos porcentuales.

Líneas de pobreza extrema por ingresos

- El cambio porcentual anual de la línea de pobreza extrema por ingresos (canasta alimentaria) en junio de 2023 fue de 7.7% en el ámbito rural y de 8.3% en el urbano. Estos incrementos fueron superiores a la inflación general anual, la cual fue de 5.1%.
- En la variación anual de la línea de pobreza extrema por ingresos en el ámbito rural se observó una reducción de 1.7 puntos porcentuales a la mostrada en el mes anterior (mayo de 2023), al pasar de 9.3% a 7.7%. En el ámbito urbano también se presentó una reducción, la cual fue de 1.5 puntos porcentuales, al pasar de 9.8% en mayo a 8.3% en junio de 2023.
- Asimismo, en el cambio porcentual mensual de la línea de pobreza extrema por ingresos, en junio de 2023 disminuyó en el ámbito rural en 0.2%, mientras que, en el urbano tuvo un incremento de 0.1%. La variación mensual en las líneas en el ámbito rural fue inferior a la inflación mensual general (0.1%).
- Tanto para el ámbito rural como el urbano, el rubro de los alimentos y bebidas consumidas fuera del hogar⁶ fue el que más incidió⁷ en el cambio anual de la canasta alimentaria, aunque en mayor magnitud en el urbano. En el ámbito rural, el segundo lugar lo ocupó la tortilla de maíz (de todo tipo y color) y el tercer lugar lo tuvo la leche pasteurizada de vaca. Mientras que, en el ámbito urbano, el segundo lugar lo tuvo la leche pasteurizada de vaca y el tercer lugar, el rubro otros alimentos preparados.
- Adicionalmente, los alimentos y bebidas consumidas fuera del hogar,⁸ es el rubro que presenta la mayor incidencia por décimo mes consecutivo en ambos ámbitos de residencia. Así, este rubro representó en promedio el 32.5% de la incidencia relativa en la variación anual de las canastas para este mes.

Líneas de pobreza por ingresos

- El cambio porcentual anual de la línea de pobreza por ingresos en junio de 2023 fue de 6.6% en el ámbito rural y 5.2% en el urbano. El incremento de la línea de pobreza por ingresos, tanto rural como urbana, fue superior a la inflación general anual (5.1%).
- Respecto al mes anterior (mayo de 2023), la variación anual de la línea de pobreza por ingresos fue menor, tanto en el ámbito urbano, como en el rural en 1.1 puntos porcentuales en promedio. Con junio, son nueve meses consecutivos en que la variación anual ha mantenido una tendencia a la baja en ambos ámbitos.
- Los rubros de gasto que más incidieron en el cambio anual de la línea de pobreza por ingresos, en ambos ámbitos de residencia, fueron: en primer lugar, la canasta alimentaria y, en segundo lugar, cuidados personales. Cabe resaltar que la canasta alimentaria tuvo una incidencia mayor en el ámbito urbano, mientras que el rubro de cuidados personales mantiene una incidencia en niveles similares entre ambos ámbitos de residencia. En tercer lugar, se encontró el rubro de limpieza y cuidados

⁶ Puede haber diferencias por cuestiones de redondeo.

⁷ Se refiere a la incidencia relativa.

⁸ Corresponde a desayunos, comidas y cenas consumidos fuera del hogar.

de la casa para el ámbito rural, y educación, cultura y recreación para el urbano. Desde febrero de 2022, los dos primeros rubros han tenido la mayor incidencia en el alza del valor monetario de las líneas de pobreza por ingresos en ambos ámbitos.

- En junio de 2023, la variación anual de los combustibles fósiles (1.4%) disminuyó en 0.2 puntos porcentuales respecto a mayo de 2023 (1.6%), este producto viene presentando una tendencia a la baja durante ocho meses consecutivos (desde noviembre de 2022).

Comportamiento anual de las líneas de pobreza extrema por ingresos en junio de 2023

En las zonas rurales, la canasta alimentaria se incrementó 7.7% respecto a junio de 2022.

Los productos que más incidieron al alza fueron:

Cuadro 1. Incidencia anual en la canasta alimentaria rural, junio 2023.

Productos con precios al alza	Cambio % en el precio anual	Incidencia relativa en la variación anual
Alimentos y bebidas consumidas fuera del hogar**	10.4%	28.3%
Tortilla de maíz (de todo tipo y color)	11.6%	13.0%
Leche pasteurizada de vaca	10.7%	6.7%

** Corresponde a desayunos, comidas y cenas consumidas fuera del hogar.
Fuente: Estimaciones del CONEVAL con información del INEGI.

En las zonas urbanas, la canasta alimentaria presentó un aumento de 8.3% respecto a junio de 2022.

Los productos que más incidieron al alza fueron:

Cuadro 2. Incidencia anual en la canasta alimentaria urbana, junio 2023.

Productos con precios al alza	Cambio % en el precio anual	Incidencia relativa en la variación anual
Alimentos y bebidas consumidas fuera del hogar**	10.4%	36.7%
Leche pasteurizada de vaca	10.7%	7.8%
Otros alimentos preparados	10.9%	7.0%

** Corresponde a desayunos, comidas y cenas consumidas fuera del hogar.
Fuente: Estimaciones del CONEVAL con información del INEGI.

Comportamiento anual de las líneas de pobreza por ingresos en junio de 2023

En las zonas rurales, la línea de pobreza por ingresos aumentó 6.6% respecto a junio de 2022.

Los productos que más incidieron al alza fueron:

Cuadro 3. Incidencia anual en la canasta alimentaria y no alimentaria rural, junio 2023.

Productos con precios al alza	Cambio % en el precio anual	Incidencia relativa en la variación anual
Canasta alimentaria	7.7%	61.4%
Cuidados personales	11.2%	11.1%
Limpieza y cuidados de la casa	10.9%	8.2%

Fuente: Estimaciones del CONEVAL con información del INEGI.

En las zonas urbanas, la línea de pobreza por ingresos se incrementó 5.2% respecto a junio de 2022.

Los productos que más incidieron al alza fueron:

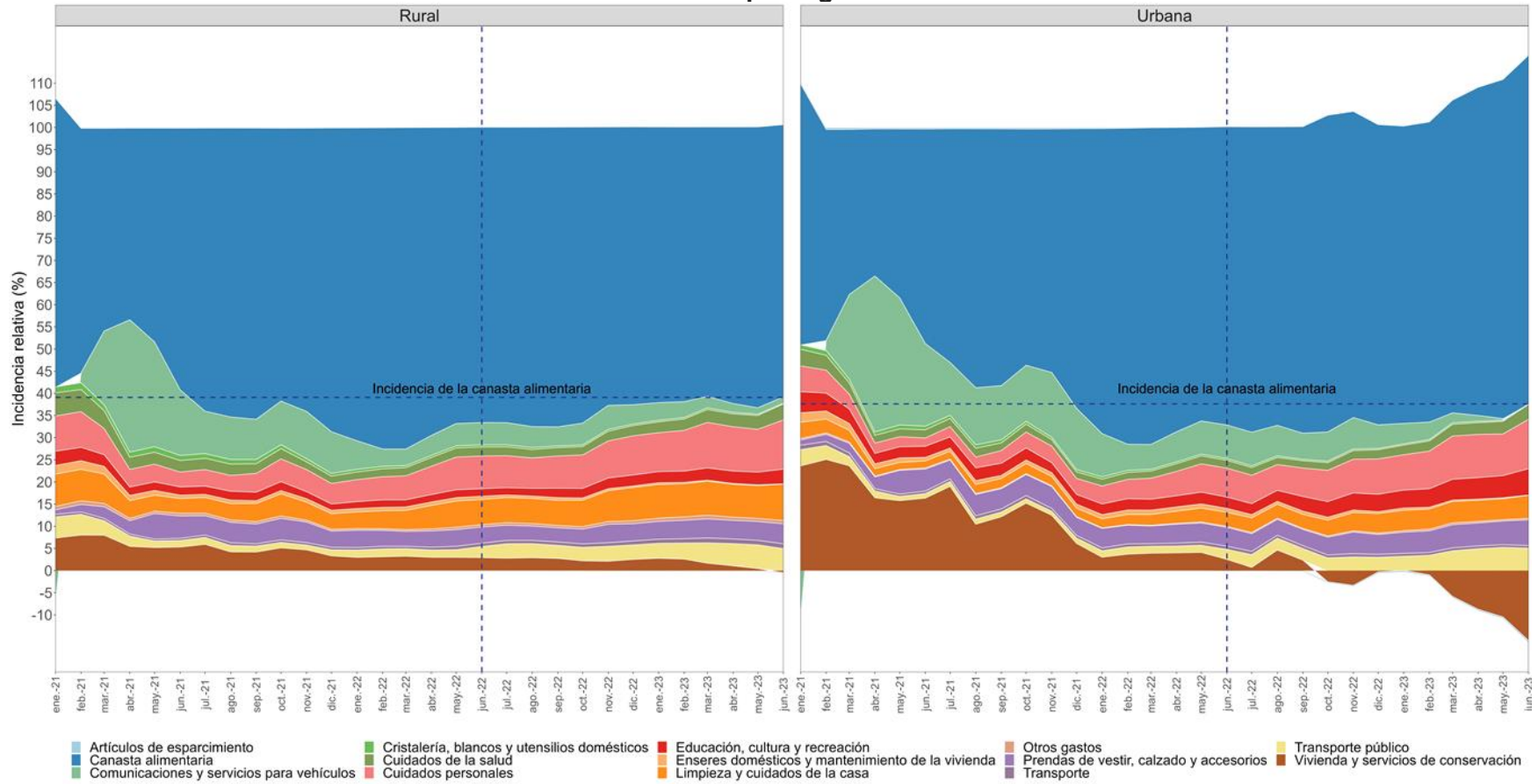
Cuadro 4. Incidencia anual en la canasta alimentaria y no alimentaria urbana, junio 2023.

Productos con precios al alza	Cambio % en el precio anual	Incidencia relativa en la variación anual
Canasta alimentaria	8.3%	78.7%
Cuidados personales	11.6%	11.1%
Educación, cultura y recreación	5.0%	5.9%

Fuente: Estimaciones del CONEVAL con información del INEGI.

Anexo

Gráfica 1. Evolución de la incidencia relativa de los rubros de gasto en la variación del valor monetario de las Líneas de Pobreza por Ingresos



Fuente: Estimaciones del CONEVAL con información del INEGI.