

Líneas de Pobreza por Ingresos, Mayo 2022

La primera serie de las Líneas de Pobreza por Ingresos corresponden a lo definido en los *Lineamientos y criterios generales para la definición, identificación y medición de la pobreza* publicados el 16 de junio 2010 en el Diario Oficial de la Federación (DOF).¹ En estos *Lineamientos* se reconoce el surgimiento de posibles cambios normativos y sociales en el país, por lo que, se estableció que las posibles actualizaciones de los criterios de la metodología multidimensional de la pobreza se realizarían en un intervalo no menor a diez años. De tal forma que, en julio de 2019, se publicó la metodología para la *Construcción de las líneas de pobreza por ingresos*,² con base en el *Acuerdo por el cual se actualizan los lineamientos y criterios generales para la definición, identificación y medición de la pobreza* publicados el 30 de octubre de 2018 en el DOF³ y la tercera edición de la *Metodología para la medición multidimensional de la pobreza en México*.⁴

Dentro de las adecuaciones, se encuentra la referente a las Líneas de Pobreza por Ingresos. Esta actualización consideró como fuente de información la Encuesta Nacional de Ingresos y Gastos de los Hogares (ENIGH) 2016, que refleja los patrones actuales de consumo tanto alimentarios como no alimentarios de la sociedad mexicana, se respetaron los criterios metodológicos previamente establecidos en las Líneas de Pobreza por Ingresos anteriores.

El CONEVAL da a conocer la actualización de la Línea de Pobreza por Ingresos (canasta alimentaria más no alimentaria) y la Líneas de Pobreza Extrema por Ingresos (canasta alimentaria), correspondientes a la tercera edición de la metodología para la medición multidimensional de la pobreza. Con esta actualización, y como se ha hecho hasta este momento, se publicará mensualmente el valor monetario de las líneas, según lugar de residencia rural y urbano, a partir de la información del Índice Nacional de Precios al Consumidor (INPC) publicado por el Instituto Nacional de Estadística y Geografía (INEGI).

El INPC, tiene como finalidad medir la evolución del nivel general de precios de los bienes y servicios consumidos por los hogares mexicanos a través del tiempo. Para esto, se le da seguimiento a los precios de los productos que forman parte de una canasta que se define con base en los patrones de consumo de la población.⁵

¹ Lineamientos y criterios generales para la definición, identificación y medición de la pobreza, 2010. Disponible en: https://coneval.org.mx/rw/resource/coneval/med_pobreza/DiarioOficial/DOF_lineamientos_pobrezaCONEVAL_16062010.pdf

² Construcción de las líneas de pobreza por ingresos. Documento metodológico. Disponible en: https://www.coneval.org.mx/InformesPublicaciones/InformesPublicaciones/Documents/Lineas_pobreza.pdf

³ Lineamientos y criterios generales para la definición, identificación y medición de la pobreza, 2018. Disponible en: https://www.dof.gob.mx/nota_detalle.php?codigo=5542421&fecha=30/10/2018

⁴ Metodología para la medición multidimensional de la pobreza en México. Tercera edición. Disponible en: <https://www.coneval.org.mx/InformesPublicaciones/InformesPublicaciones/Documents/Metodologia-medicion-multidimensional-3er-edicion.pdf>

⁵ Derivado de las medidas extraordinarias adoptadas ante la COVID-19, por parte del INEGI, desde de abril de 2020 y aún en la segunda quincena de mayo de 2022, la recolección de la información para calcular el INPC fue a través de medios electrónicos. Para más información consultar la siguiente liga electrónica: <https://www.inegi.org.mx/contenidos/saladeprensa/boletines/2020/especiales/INEGI-COVID.pdf>

Con base en la información antes mencionada, los resultados obtenidos al mes de mayo de 2022 de las líneas de pobreza por ingresos son los siguientes:

Líneas de Pobreza por Ingresos, mayo 2022 (Valores mensuales por persona a precios corrientes)					
Año	Mes	Línea de Pobreza Extrema por Ingresos (Canasta alimentaria)		Línea de Pobreza por Ingresos (Alimentaria más no alimentaria)	
		Rural	Urbano	Rural	Urbano
2022	Mayo	\$1,523.90	\$1,982.45	\$2,866.12	\$4,024.62

Fuente: estimaciones del CONEVAL con base en información del INEGI.

Variación porcentual respecto al mismo período					
Variación	Línea de Pobreza Extrema por Ingresos (Canasta alimentaria)		Línea de Pobreza por Ingresos (Alimentaria más no alimentaria)		INPC
	Rural	Urbano	Rural	Urbano	
Tasa de crecimiento mismo mes del año anterior	12.0%	11.4%	9.3%	8.3%	7.7%
Tasa de crecimiento del mes inmediato anterior	0.1%	0.2%	-0.3%	-0.4%	0.2%
Diferencia mismo mes del año anterior	\$163.07	\$203.47	\$243.99	\$306.91	
Diferencia del mes inmediato anterior	\$1.46	\$3.91	-\$8.03	-\$16.63	

Fuente: estimaciones del CONEVAL con base en información del INEGI.

- Respecto a la inflación general anual, el valor correspondiente a mayo 2022 fue de 7.7%. Este valor es similar al reportado en el mes anterior (abril 2022) y, por quinceavo mes consecutivo, se encuentra fuera del rango de la inflación objetivo de Banxico 3% +/- 1 punto porcentual.
- La inflación anual de mayo 2022 es la más alta registrada en este mes desde mayo de 2000 (9.5%).
- La inflación general mensual fue de 0.2% y disminuyó respecto al mes anterior en 0.4 puntos porcentuales.⁶

⁶ Puede haber diferencias por cuestión de redondeo.

Líneas de pobreza extrema por ingresos

- El cambio porcentual anual de la línea de pobreza extrema por ingresos (canasta alimentaria) en mayo de 2022 fue de 12.0% en el ámbito rural y de 11.4% en el urbano. Estos incrementos fueron superiores a la inflación general anual, la cual fue de 7.7%.
- Los incrementos anuales disminuyeron ligeramente respecto al mes anterior (abril 2022), cuando las líneas de pobreza extrema por ingresos tuvieron un incremento de 13.3% en el ámbito rural y en 12.4% en el urbano.
- Asimismo, el cambio porcentual mensual de la línea de pobreza extrema por ingresos (canasta alimentaria) en mayo de 2022 fue de 0.1% y 0.2% para el ámbito rural y urbano, respectivamente. En cuanto a las variaciones de mayo 2022, los cambios de este mes fueron inferiores a la inflación mensual general (0.2%) en el ámbito rural y similares en el urbano.
- Tanto para el ámbito rural como el urbano, el producto que más incidió en el cambio anual de la canasta alimentaria, aunque en diferente magnitud, fue alimentos y bebidas consumidas fuera del hogar;⁷ el segundo lugar en el ámbito rural lo ocupó la tortilla de maíz (de todo tipo y color), y en el urbano fue el bistec de res (de cualquier parte que se saque). El tercer lugar lo tuvo la cebolla y la leche pasteurizada de vaca en el ámbito rural y urbano, respectivamente. Es importante señalar que, la incidencia relativa de la variación anual del precio de los alimentos y bebidas consumidas fuera del hogar fue mayor en el ámbito urbano.
- En este sentido, respecto al mes anterior (abril 2022), se observa que los tres productos que más impactaron anualmente en la canasta alimentaria según ámbito:
 1. Persisten en el ámbito rural: alimentos y bebidas consumidas fuera del hogar;⁸ tortilla de maíz (de todo tipo y color) y cebolla.
 2. Persisten dos en el ámbito urbano: alimentos y bebidas consumidas fuera del hogar⁹ y bistec de res (de cualquier parte que se saque) y cambia la cebolla por la leche pasteurizada de vaca.

Líneas de pobreza por ingresos

- El cambio porcentual anual de la línea de pobreza por ingresos en mayo de 2022 fue de 9.3% en el ámbito rural y 8.3% en el urbano. Estos incrementos en las líneas de pobreza por ingresos en ambos ámbitos fueron superiores a la inflación general anual (7.7%).
- La variación anual de la línea de pobreza por ingresos disminuyó en ambos ámbitos, en comparación a la observada el mes anterior: en abril 2022 el cambio anual fue de 9.8% en el rural y 8.6% en el urbano.
- Los rubros de gasto que más incidieron en el cambio anual de la línea de pobreza por ingresos, en el ámbito rural, fueron: la canasta alimentaria; cuidados personales; y, limpieza y cuidados de la casa. Mientras que, en el ámbito urbano fueron: la canasta alimentaria; comunicaciones y servicios para vehículos; y cuidados personales.

⁷ Corresponde a desayunos, comidas y cenas consumidos fuera del hogar.

⁸ ídem.

⁹ ídem.

- Resalta el crecimiento de los combustibles fósiles en 6.8% respecto a mayo de 2021 en el rubro de comunicaciones y servicios para vehículos. La incidencia de este rubro mantiene una tendencia al alza desde enero de 2022 al igual que el rubro cuidados personales que sigue la misma tendencia, pero con incrementos constantes.
- Tomando en consideración el último año, la incidencia de la canasta alimentaria en la variación anual de las líneas de pobreza por ingresos se ha acentuado desde diciembre de 2021; sin embargo, desde el mes anterior (abril 2022) esta incidencia anual ha presentado una disminución de magnitud similar en ambos ámbitos,¹⁰ a pesar de que esta es más grande en el ámbito rural.

Comportamiento anual de las líneas de pobreza extrema por ingresos en mayo de 2022

En las zonas rurales, la canasta alimentaria se incrementó 12.0% respecto a mayo de 2021.

Los productos que más incidieron al alza fueron:

Productos con precios al alza	Cambio % en el precio anual	Incidencia relativa en la variación anual
Alimentos y bebidas consumidas fuera del hogar**	9.5%	16.9%
Tortilla de maíz (de todo tipo y color)	15.7%	10.9%
Cebolla	63.6%	7.5%

** Corresponde a desayunos, comidas y cenas consumidas fuera del hogar.

En las zonas urbanas, la canasta alimentaria presentó un aumento de 11.4% respecto a mayo de 2021.

Los productos que más incidieron al alza fueron:

Productos con precios al alza	Cambio % en el precio anual	Incidencia relativa en la variación anual
Alimentos y bebidas consumidas fuera del hogar**	9.5%	24.9%
Bistec de res (de cualquier parte que se saque)	16.1%	6.7%
Leche pasteurizada de vaca	12.6%	6.7%

** Corresponde a desayunos, comidas y cenas consumidas fuera del hogar.

¹⁰ En mayo 2022, la disminución en la incidencia fue de 2 puntos porcentuales en el ámbito urbano y se mantuvo en 3 puntos en el rural.

Comportamiento anual de las líneas de pobreza por ingresos en mayo de 2022

En las zonas rurales, la línea de pobreza por ingresos aumentó 9.3% respecto a mayo del 2021.

Los productos que más incidieron al alza fueron:

Productos con precios al alza	Cambio % en el precio anual	Incidencia relativa en la variación anual
Canasta alimentaria	12.0%	66.8%
Cuidados personales	10.5%	7.4%
Limpieza y cuidados de la casa	11.2%	5.9%

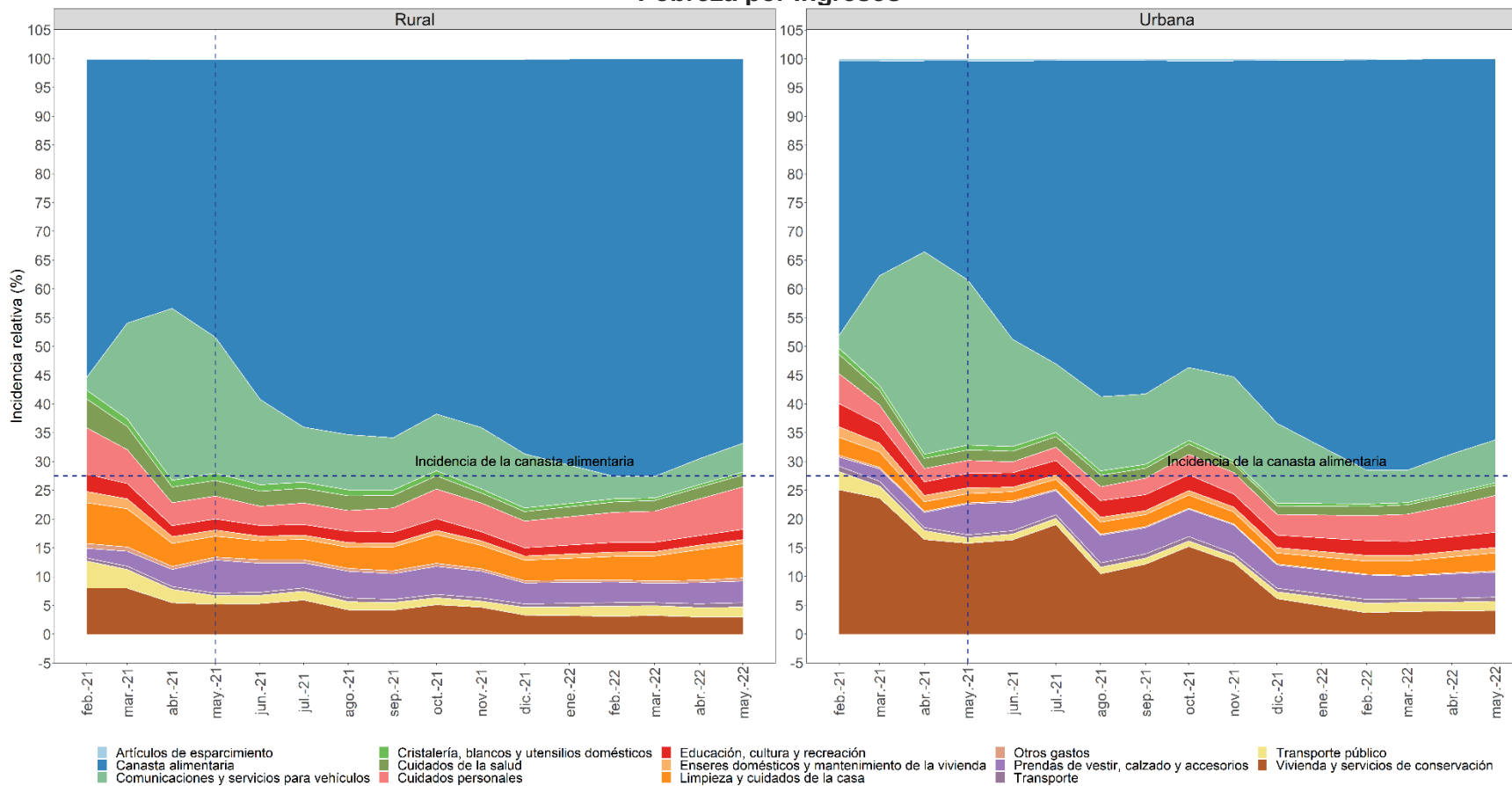
En las zonas urbanas, la línea de pobreza por ingresos se incrementó 8.3% respecto a mayo de 2021.

Los productos que más incidieron al alza fueron:

Productos con precios al alza	Cambio % en el precio anual	Incidencia relativa en la variación anual
Canasta alimentaria	11.4%	66.3%
Comunicaciones y servicios para vehículos	5.8%	7.5%
Cuidados personales	10.7%	6.4%

Anexo

Gráfica 1. Evolución de la incidencia relativa de los rubros de gasto en la variación del valor monetario de las Líneas de Pobreza por Ingresos



Fuente: Estimaciones del CONEVAL con información del INEGI.