

Líneas de Pobreza por Ingresos, Octubre 2022

La primera serie de las Líneas de Pobreza por Ingresos corresponden a lo definido en los *Lineamientos y criterios generales para la definición, identificación y medición de la pobreza* publicados el 16 de junio 2010 en el Diario Oficial de la Federación (DOF).¹ En estos *Lineamientos* se reconoce el surgimiento de posibles cambios normativos y sociales en el país, por lo que, se estableció que las posibles actualizaciones de los criterios de la metodología multidimensional de la pobreza se realizarían en un intervalo no menor a diez años. De tal forma que, en julio de 2019, se publicó la metodología para la *Construcción de las líneas de pobreza por ingresos*,² con base en el *Acuerdo por el cual se actualizan los lineamientos y criterios generales para la definición, identificación y medición de la pobreza* publicados el 30 de octubre de 2018 en el DOF³ y la tercera edición de la *Metodología para la medición multidimensional de la pobreza en México*.⁴

Dentro de las adecuaciones, se encuentra la referente a las Líneas de Pobreza por Ingresos. Esta actualización consideró como fuente de información la Encuesta Nacional de Ingresos y Gastos de los Hogares (ENIGH) 2016, que refleja los patrones actuales de consumo tanto alimentarios como no alimentarios de la sociedad mexicana, se respetaron los criterios metodológicos previamente establecidos en las Líneas de Pobreza por Ingresos anteriores.

El CONEVAL da a conocer la actualización de las Líneas de Pobreza por Ingresos (canasta alimentaria más no alimentaria) y las Líneas de Pobreza Extrema por Ingresos (canasta alimentaria), correspondientes a la tercera edición de la metodología para la medición multidimensional de la pobreza. Con esta actualización, y como se ha hecho hasta este momento, se publicará mensualmente el valor monetario de las líneas, según lugar de residencia rural y urbano, a partir de la información del Índice Nacional de Precios al Consumidor (INPC) publicado por el Instituto Nacional de Estadística y Geografía (INEGI).

El INPC, tiene como finalidad medir la evolución del nivel general de precios de los bienes y servicios consumidos por los hogares mexicanos a través del tiempo. Para esto, se le da seguimiento a los precios de los productos que forman parte de una canasta que se define con base en los patrones de consumo de la población.

Con base en la información antes mencionada, los resultados obtenidos al mes de octubre de 2022 de las líneas de pobreza por ingresos son los siguientes:

¹ Lineamientos y criterios generales para la definición, identificación y medición de la pobreza, 2010. Disponible en: https://coneval.org.mx/rw/resource/coneval/med_pobreza/DiarioOficial/DOF_lineamientos_pobrezaCONEVAL_16062010.pdf

² Construcción de las líneas de pobreza por ingresos. Documento metodológico. Disponible en: https://www.coneval.org.mx/InformesPublicaciones/InformesPublicaciones/Documents/Lineas_pobreza.pdf

³ Lineamientos y criterios generales para la definición, identificación y medición de la pobreza, 2018. Disponible en: https://www.dof.gob.mx/nota_detalle.php?codigo=5542421&fecha=30/10/2018

⁴ Metodología para la medición multidimensional de la pobreza en México. Tercera edición. Disponible en: <https://www.coneval.org.mx/InformesPublicaciones/InformesPublicaciones/Documents/Metodologia-medicion-multidimensional-3er-edicion.pdf>

| Líneas de Pobreza por Ingresos, octubre 2022 (Valores mensuales por persona a precios corrientes) | | | | | |
|--|---------|---|------------|--|------------|
| Año | Mes | Línea de Pobreza Extrema por Ingresos (Canasta alimentaria) | | Línea de Pobreza por Ingresos (Alimentaria más no alimentaria) | |
| | | Rural | Urbano | Rural | Urbano |
| 2022 | Octubre | \$1,624.24 | \$2,112.10 | \$3,022.77 | \$4,208.93 |

Fuente: estimaciones del CONEVAL con base en información del INEGI.

| Variación porcentual respecto al mismo período | | | | | |
|--|---|----------|--|----------|------|
| Variación | Línea de Pobreza Extrema por Ingresos (Canasta alimentaria) | | Línea de Pobreza por Ingresos (Alimentaria más no alimentaria) | | INPC |
| | Rural | Urbano | Rural | Urbano | |
| Tasa de crecimiento mismo mes del año anterior | 14.5% | 14.1% | 11.3% | 9.5% | 8.4% |
| Tasa de crecimiento del mes inmediato anterior | -0.1% | -0.1% | 0.5% | 0.3% | 0.6% |
| Diferencia mismo mes del año anterior | \$205.38 | \$261.41 | \$307.35 | \$365.69 | |
| Diferencia del mes inmediato anterior | -\$1.33 | -\$1.93 | \$15.80 | \$14.61 | |

Fuente: estimaciones del CONEVAL con base en información del INEGI.

- Respecto a la inflación general anual, el valor correspondiente a octubre 2022 fue de 8.4%. Este valor es menor al reportado en los dos meses anteriores (8.7% en agosto y septiembre 2022). Sin embargo, se mantiene fuera del rango objetivo de Banxico 3% +/- 1 punto porcentual, y con octubre se acumulan 20 meses consecutivos en los que la inflación se encuentra fuera de este rango.
- La inflación anual de octubre 2022 es la más alta registrada para este mes desde el 2000 (8.9%).
- La inflación general mensual fue de 0.6%, se mantiene en niveles similares al mes pasado.

Líneas de pobreza extrema por ingresos

- El cambio porcentual anual de la línea de pobreza extrema por ingresos (canasta alimentaria) en octubre de 2022 fue de 14.5% en el ámbito rural y de 14.1% en el urbano. Estos incrementos fueron superiores a la inflación general anual, la cual fue de 8.4%.
- La variación de las líneas de pobreza extrema disminuyó después de cinco meses consecutivos que venía al alza. Respecto al mes anterior, se redujo para el ámbito rural y urbano en 0.2 y 0.3 puntos porcentuales, respectivamente.
- Asimismo, el cambio porcentual mensual de la línea de pobreza extrema por ingresos (canasta alimentaria) en octubre de 2022 fue de -0.1% para el ámbito rural y urbano. Estas variaciones fueron inferiores a la inflación mensual general (0.6%) en ambas zonas de residencia: rural y urbana.
- Tanto para el ámbito rural como el urbano, el producto que más incidió⁵ en el cambio anual de la canasta alimentaria, aunque en mayor magnitud en el urbano, fue alimentos y bebidas consumidas fuera del hogar⁶, el segundo lugar lo ocupó la tortilla de maíz (de todo tipo y color) en el ámbito rural y la leche pasteurizada de vaca en el ámbito urbano. El tercer lugar, en el ámbito rural, lo tuvo el huevo de gallina blanco y rojo y en el urbano, la papa. Cabe señalar que todos los productos mencionados también tuvieron las mayores incidencias en septiembre, excepto el huevo de gallina blanco y rojo y la leche pasteurizada de vaca que se agregaron este mes.
- Se observa una reducción mensual del valor monetario de las líneas de pobreza extrema por ingresos, resaltan la cebolla, la papa y el limón como los productos con mayor incidencia mensual en ambos ámbitos de residencia, y que presentaron la mayor disminución en su precio mensual.

Líneas de pobreza por ingresos

- El cambio porcentual anual de la línea de pobreza por ingresos en octubre de 2022 fue de 11.3% en el ámbito rural y 9.5% en el urbano. Estos incrementos en las líneas de pobreza por ingresos en ambos ámbitos fueron superiores a la inflación general anual (8.4%).
- Respecto al mes anterior (septiembre 2022), la variación anual de la línea de pobreza por ingresos fue menor en ambos ámbitos, aunque con mayor intensidad en el urbano (en el rural fue de 0.1 puntos porcentuales menor, mientras que, en el urbano fue de 0.6 puntos).
- Los rubros de gasto que más incidieron en el cambio anual de la línea de pobreza por ingresos, en el ámbito rural, fueron: la canasta alimentaria; cuidados personales; y, limpieza y cuidados de la casa. Mientras que, en el ámbito urbano fueron: la canasta alimentaria; cuidados personales y comunicaciones y servicios para vehículos. Estos rubros han tenido la mayor incidencia en el alza del valor monetario de las líneas de pobreza por ingresos desde febrero 2022 en ambos ámbitos.
- En octubre 2022, la variación anual de los combustibles fósiles (8.5%) aumentó en 1.1 puntos porcentuales respecto a septiembre 2022 (7.4%), el cual pertenece al rubro de comunicaciones y servicios para vehículos. Este rubro presentó un incremento respecto al mes anterior, rompiendo la tendencia a la baja que se había

⁵ Se refiere a la incidencia relativa.

⁶ Corresponde a desayunos, comidas y cenas consumidos fuera del hogar.

presentado desde agosto, en 0.6 y 0.7 puntos porcentuales en el ámbito rural y urbano, respectivamente.

Comportamiento anual de las líneas de pobreza extrema por ingresos en octubre de 2022

En las zonas rurales, la canasta alimentaria se incrementó 14.5% respecto a octubre de 2021.

Los productos que más incidieron al alza fueron:

| Productos con precios al alza | Cambio % en el precio anual | Incidencia relativa en la variación anual |
|--|-----------------------------|---|
| Alimentos y bebidas consumidas fuera del hogar** | 11.9% | 17.2% |
| Tortilla de maíz (de todo tipo y color) | 16.9% | 9.9% |
| Huevo de gallina blanco y rojo | 27.7% | 7.5% |

** Corresponde a desayunos, comidas y cenas consumidas fuera del hogar.

En las zonas urbanas, la canasta alimentaria presentó un aumento de 14.1% respecto a octubre de 2021.

Los productos que más incidieron al alza fueron:

| Productos con precios al alza | Cambio % en el precio anual | Incidencia relativa en la variación anual |
|--|-----------------------------|---|
| Alimentos y bebidas consumidas fuera del hogar** | 11.9% | 24.8% |
| Leche pasteurizada de vaca | 13.7% | 5.9% |
| Papa | 48.0% | 5.6% |

** Corresponde a desayunos, comidas y cenas consumidas fuera del hogar.

Comportamiento anual de las líneas de pobreza por ingresos en octubre de 2022

En las zonas rurales, la línea de pobreza por ingresos aumentó 11.3% respecto a octubre del 2021.

Los productos que más incidieron al alza fueron:

| Productos con precios al alza | Cambio % en el precio anual | Incidencia relativa en la variación anual |
|--------------------------------|-----------------------------|---|
| Canasta alimentaria | 14.5% | 66.8% |
| Cuidados personales | 13.1% | 7.6% |
| Limpieza y cuidados de la casa | 13.7% | 5.9% |

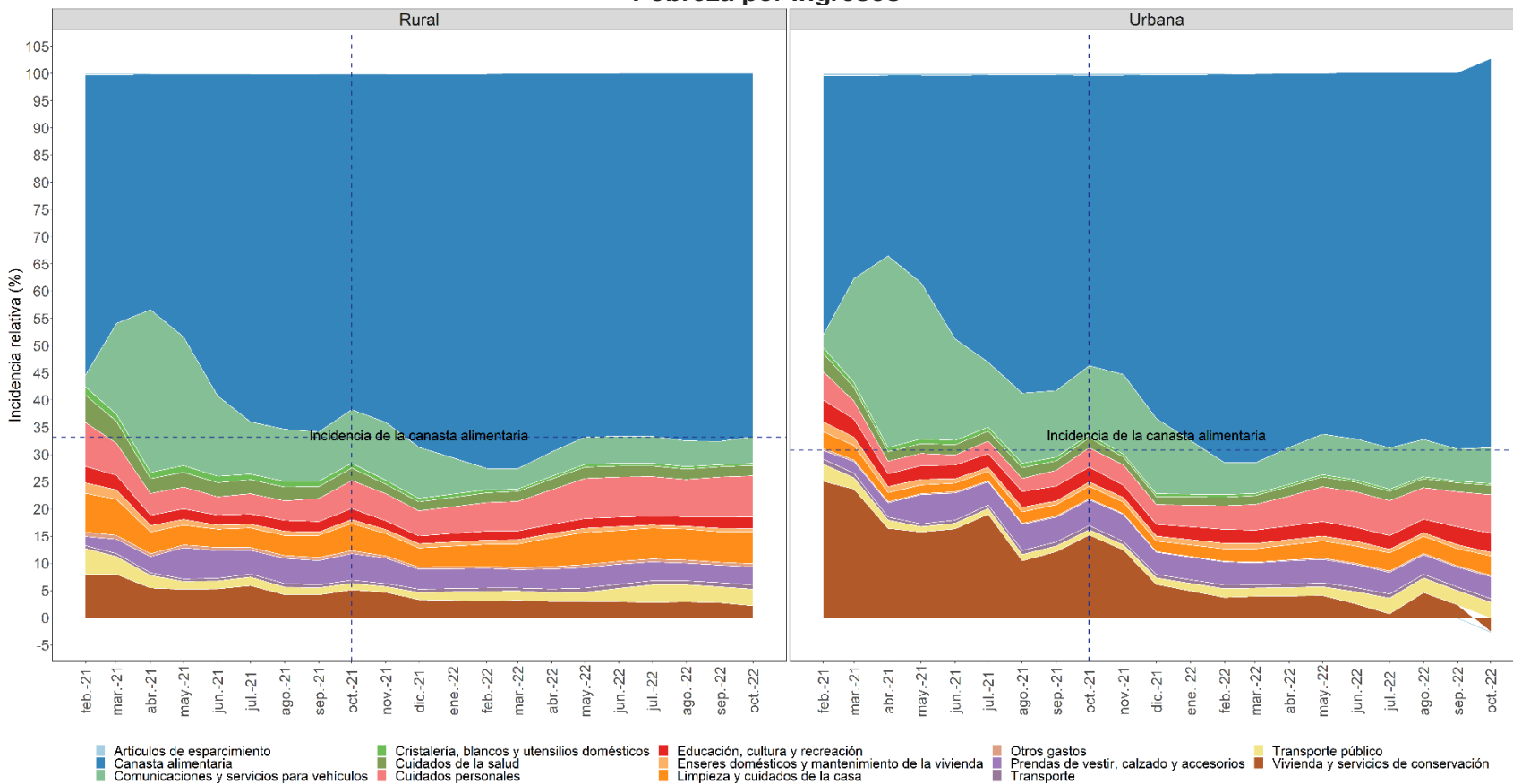
En las zonas urbanas, la línea de pobreza por ingresos se incrementó 9.5% respecto a octubre de 2021.

Los productos que más incidieron al alza fueron:

| Productos con precios al alza | Cambio % en el precio anual | Incidencia relativa en la variación anual |
|---|-----------------------------|---|
| Canasta alimentaria | 14.1% | 71.5% |
| Cuidados personales | 13.7% | 7.1% |
| Comunicaciones y servicios para vehículos | 6.2% | 6.6% |

Anexo

Gráfica 1. Evolución de la incidencia relativa de los rubros de gasto en la variación del valor monetario de las Líneas de Pobreza por Ingresos



Fuente: Estimaciones del CONEVAL con información del INEGI.