

18  
AÑOS

**CONCEVAL**

Consejo Nacional de Evaluación  
de la Política de Desarrollo Social

# Sistema de Información de Derechos Sociales (SIDS)

Hacia una medición del estado del  
desarrollo, con enfoque de derechos  
humanos



Diciembre 2023

Lo que se mide se puede mejorar

## El SIDS como complemento de la medición multidimensional de la pobreza



Si bien la **medición multidimensional de la pobreza** muestra **avances importantes en la reducción de las carencias sociales**, la información provista por el **SIDS** constata que **existe un margen de mejora considerable** para lograr que ese acceso sea efectivo.

La **evaluación de la política de desarrollo social** va más allá de la **medición multidimensional de la pobreza**; también **incorpora la medición del acceso efectivo a los derechos sociales**.



# Catorce años de la Medición Multidimensional de la Pobreza en México

## Dimensiones de la pobreza

(Ley General de Desarrollo Social, 2004, artículo 36)



Fuente de información generada por el Instituto Nacional de Estadística y Geografía (INEGI)

Periodicidad  
 Entidades federativas: 2 años  
 Municipios: 5 años

# El acceso efectivo a derechos sociales como eje de la evaluación de la política social

❖ En 2019, dentro del marco de la Planeación Institucional 2018-2026, CONEVAL presentó el . . .

## Sistema de Información de Derechos Sociales (SIDS)



❖ El SIDS aporta información sobre el **acceso efectivo** de la población a **derechos sociales** y de las **desigualdades** en dicho acceso.

- ✓ Indicadores de acceso efectivo **por derecho social**
- ✓ Metodología: **Enfoque Basado en Derechos Humanos**
- ✓ Desagregación **por entidad federativa**
- ✓ **Múltiples fuentes** de información
- ✓ **Actualización periódica**
- ✓ Indicadores de desigualdades entre **grupos de población prioritarios**

# Marco conceptual del SIDS: El enfoque basado en derechos humanos



# Elementos para la identificación del núcleo o contenido esencial de un derecho

## Principios transversales

- Acceso a la justicia →
- Rendición de cuentas →
- Participación e inclusión →
- Igualdad y no discriminación →

## Obligaciones generales

- Respetar →
- Proteger →
- Promover →
- Garantizar →

- Asignación del máximo de los recursos disponibles →
- Prioridad a grupos en situación de vulnerabilidad →
- Niveles satisfactorios de derechos →
- Progresividad y no regresividad →
- Obligaciones inmediatas →

- Disponibilidad →
- Calidad →
- Accesibilidad (física y económica) →
- Adaptabilidad →

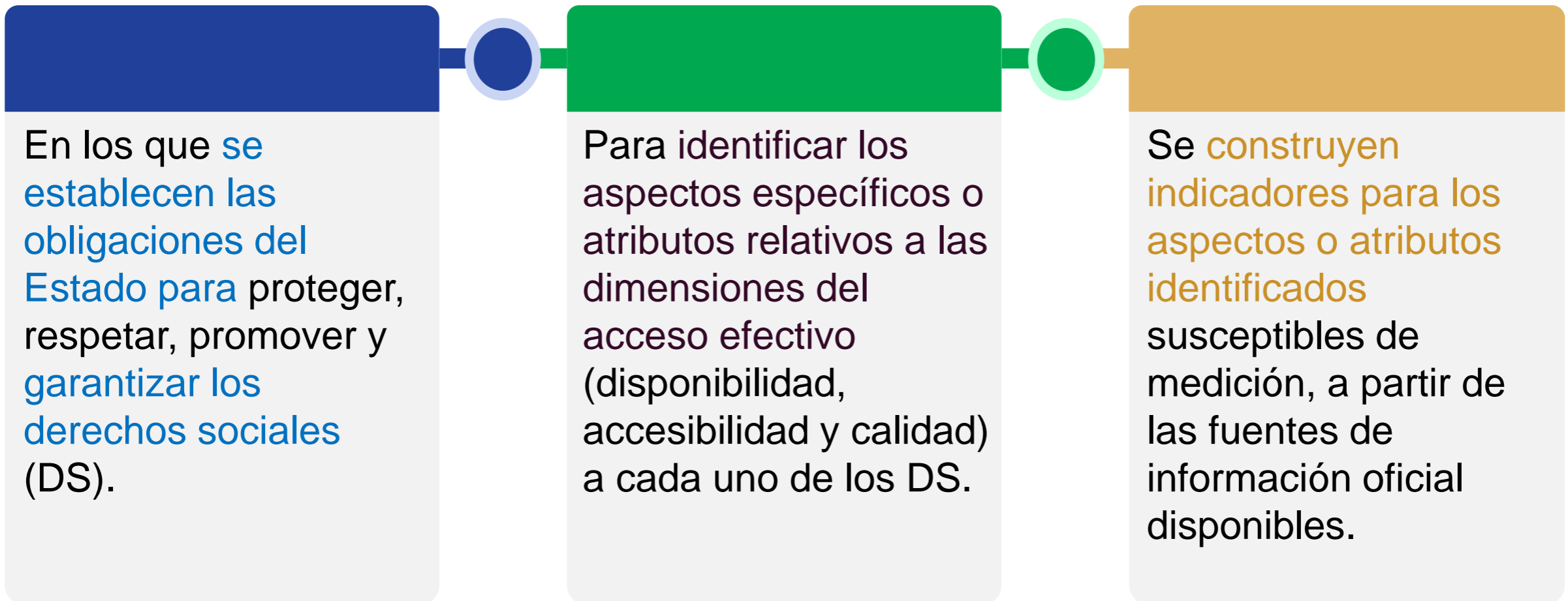
## Principios de actuación

## Dimensiones

**Núcleo esencial del derecho**

## La identificación del núcleo esencial del derecho

Implica un proceso de análisis de los instrumentos normativos internacionales y nacionales:



De esta forma, se obtienen los elementos necesarios para dar cuenta del acceso efectivo a los derechos sociales, por parte de los titulares de estos, con base en el marco normativo vigente y en los atributos identificados.

## ¿Qué es el acceso efectivo a los derechos sociales?

**Definición desarrollada en el CONEVAL** con base en los conceptos de: UNICEF, 2003; Abramovich, V., 2006; CDHDF, 2011; OACNUDH, 2012; Pautassi, 2012; Serrano y Vázquez, 2013; Alza Barco, 2014 e IPPDH, 2014.



SIDS

### Acceso efectivo

Existencia de las **condiciones necesarias** para que toda **persona vea materializados** sus **derechos sociales**

Acciones institucionales orientadas al cumplimiento del pleno ejercicio de los derechos sociales



Materialización en mejores condiciones de vida de las personas



# Dimensiones del acceso efectivo a los derechos sociales



SIDS

## Disponibilidad

Se refiere a **que los medios para realizar un derecho existen y son suficientes**, a través de una oferta suficiente, ya sea de servicios, infraestructura

## Calidad

Se refiere a **que los medios de realización del derecho serán óptimos**, tengan los requerimientos y propiedades, que les permitan cumplir con su función de manera efectiva

## Accesibilidad

Se refiere a **que todas las personas pueden obtener los medios necesarios para realizar sus derechos**, lo cual implica que el Estado ponga dichos medios al alcance de todos sin discriminación

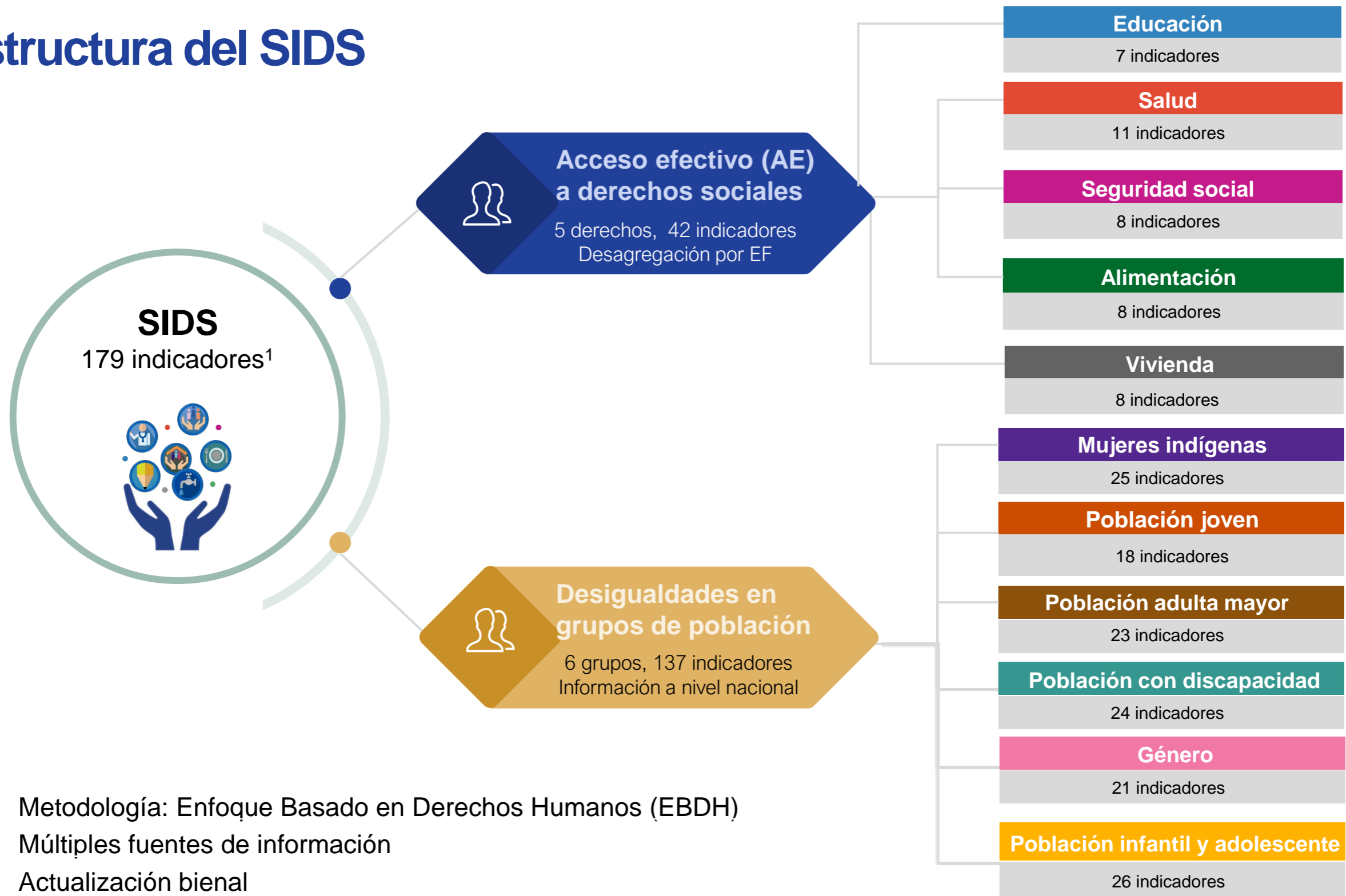
## Adaptabilidad

Se refiere a **que los medios de realización del derecho sean idóneos para las necesidades y características de las personas que los utilizarán**, es decir, que los medios deben ajustarse a cada contexto social y cultural específico.

Además de no tener carencias sociales, ¿qué hace falta para ejercer plenamente los derechos sociales?



# Estructura del SIDS



- Metodología: Enfoque Basado en Derechos Humanos (EBDH)
- Múltiples fuentes de información
- Actualización bienal

<sup>1</sup> Esta estructura corresponde a la serie 2016-2022 del SIDS. Adicionalmente, el SIDS cuenta con la serie 2008-2018 cuya estructura se compone de 160 indicadores. Para obtener mayor información sobre su composición y contenido, consultar: <https://www.coneval.org.mx/Medicion/Paginas/Sistema-de-informacion-de-derechos-sociales.aspx>



2020

2021

2022

2023

2024

Seminario: “Hacia la medición del acceso efectivo a los derechos sociales”



Presentación de la **Plataforma de visualización y consulta del SIDS**



Trabajos hacia **la incorporación de nuevas brechas de desigualdad** entre grupos de población (NNA)



Trabajos hacia la **incorporación de nuevos derechos sociales** Ley General de Desarrollo Social, Artículo 6°: medio ambiente sano, trabajo, no discriminación

**Actualización de los indicadores** del SIDS con fuentes de información disponibles

Agenda hacia la construcción de una **Encuesta Nacional de Acceso Efectivo a Derechos Sociales** desde la perspectiva de los titulares de derechos

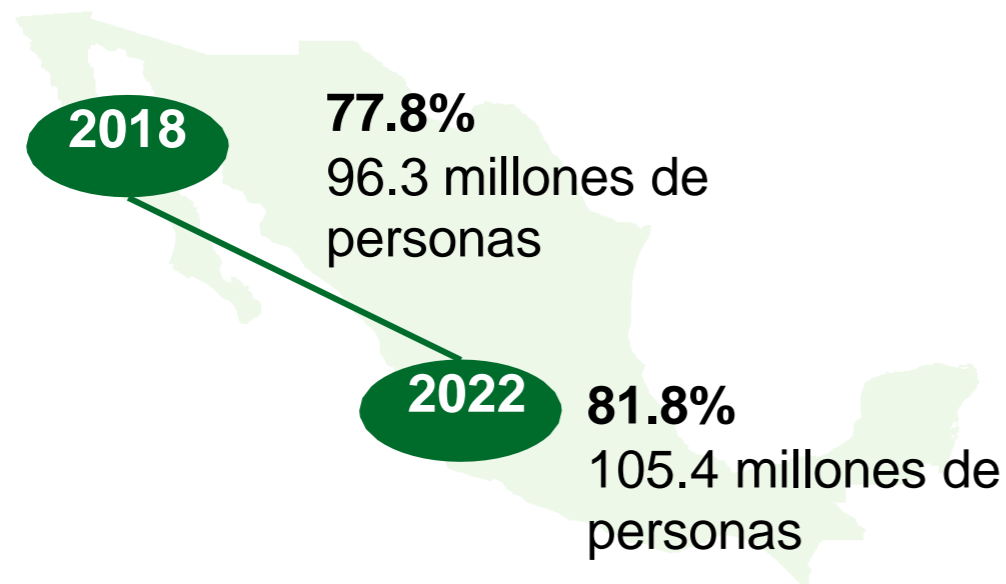
**Algunos ejemplos...**



## Acceso efectivo al derecho a la alimentación nutritiva y de calidad

Medir el **acceso efectivo** a la **alimentación nutritiva y de calidad** proporciona **información útil** sobre la capacidad de la población para acceder a alimentos que satisfagan sus **necesidades nutricionales**, así como para identificar **desigualdades entre grupos específicos de la población**. Esto es fundamental para prevenir la malnutrición y promover el bienestar general.

### Población sin carencia por acceso a la alimentación



### Población que vive en hogares donde se consumen diariamente frutas y verduras



Año	Porcentaje
2018	21.1%
2022	23.8%

### Población que vive en hogares con seguridad alimentaria y dieta diversa

Año	Porcentaje
2018	56.7%
2022	62.5%





## Acceso efectivo al derecho a la educación

Medir el **acceso efectivo al derecho a la educación** es relevante para garantizar la **accesibilidad** y **calidad** en el **sistema educativo**. Proporciona información clave sobre la **disponibilidad** de oportunidades educativas para todos, identificando brechas y guiando la formulación de políticas que promuevan un acceso justo. Su **medición a través de indicadores** contribuye al progreso hacia metas educativas, apoyando el **desarrollo social** de la población en general.

### Población de 3 a 17 años que asiste a la escuela y....

... vive en viviendas con disponibilidad de espacios habitacionales<sup>1</sup>

2018	2022
<b>41.7%</b>	<b>45.8%</b>

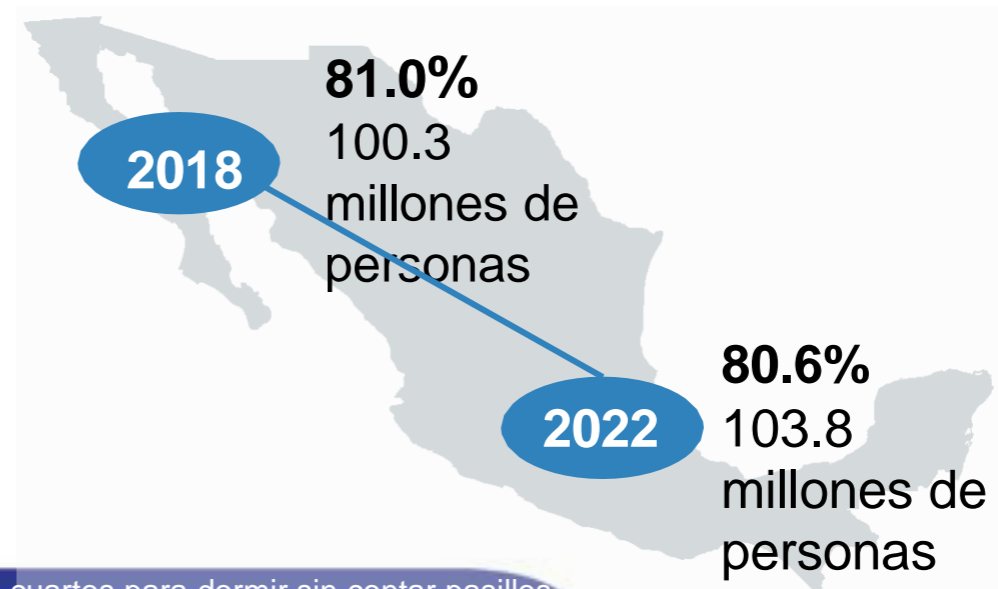


... vive en hogares con energía eléctrica, televisión, internet y computadora o celular

2018	2022
<b>32.9%</b>	<b>53.3%</b>



### Población sin rezago educativo



**Población de 3 a 29 años con ingreso inferior a la línea de pobreza que asiste a educación pública obligatoria y recibe beca**

2018	2022
<b>25.2%</b>	<b>25.9%</b>



<sup>1</sup> Se refiere a (a) con cuarto para cocinar que no se utiliza para dormir, (b) con al menos dos cuartos para dormir sin contar pasillos ni baños, (c) al menos tres cuartos totales en la vivienda, (d) con al menos un baño con excusado y regadera o un baño con excusado y otro con regadera, (e) sin hacinamiento en los cuartos que se utilizan para dormir (número de personas por cuartos que se usan para dormir, que no sean la cocina, menor o igual a 2.5); respecto a la población total de NNA.



## Acceso efectivo al derecho a la salud

La medición del **acceso efectivo al derecho a la salud** en México se vuelve crucial en vista de la disminución de la población sin carencia por acceso a los servicios de salud en los últimos años. Medir este acceso **proporciona una visión esencial de la capacidad de la población para recibir servicios de salud adecuados**, identificando **grupos específicos de población** particularmente afectados. Esta información guía la **formulación de políticas de salud más efectivas y la asignación de recursos para abordar las disparidades** y mejorar la atención médica.

**Población derechohabiente que no gastó en servicios médicos la última vez que recibió atención médica en instituciones públicas**



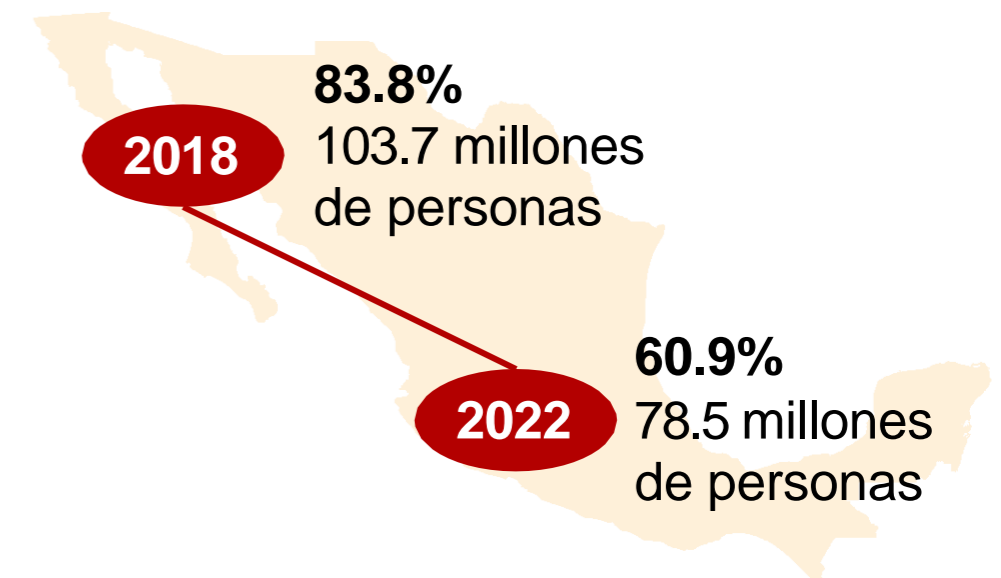
2018	2022
<b>86.0%</b>	<b>88.7%</b>

**Población que tardaría menos de dos horas en llegar a un hospital en caso de una emergencia**



2018	2022
<b>92.9%</b>	<b>93.2%</b>

**Población sin carencia por acceso a los servicios de salud**



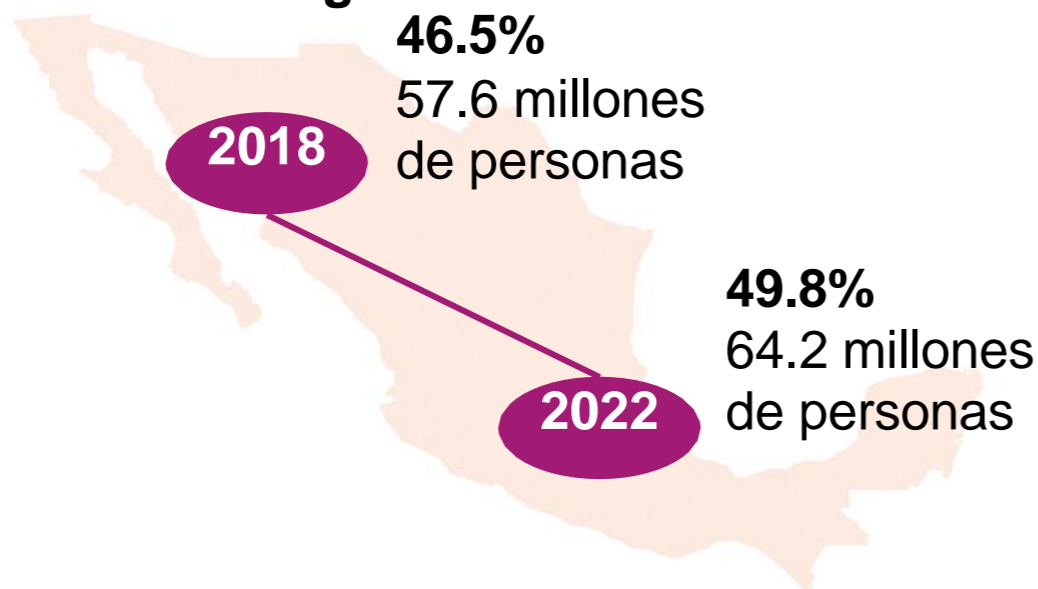




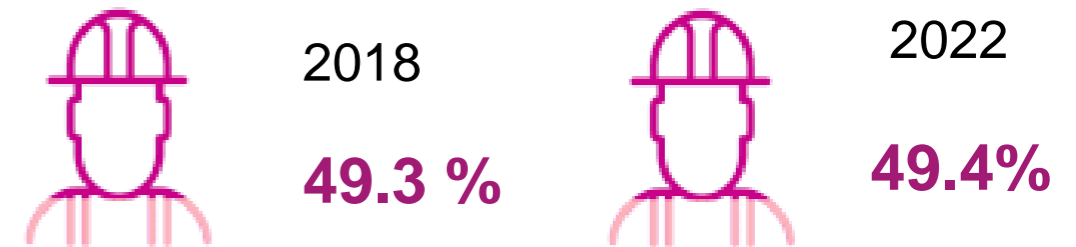
## Acceso efectivo al derecho a la seguridad social

La medición del **acceso efectivo al derecho a la seguridad social** es crucial para evaluar y mejorar las condiciones de vida de la población. Este proceso proporciona información esencial sobre la disponibilidad y accesibilidad de servicios como atención médica, pensiones y asistencia en situaciones de vulnerabilidad. Al medir este acceso, se pueden identificar brechas y desigualdades, permitiendo la formulación de políticas y programas que garanticen una cobertura más equitativa.

### Población sin carencia por acceso a la seguridad social



### Población subordinada con seguridad social que tiene cuatro o más prestaciones de seguridad social



### Población de 65 años o más que recibe jubilación o pensión por un monto igual o mayor al valor promedio de la línea de pobreza por ingresos (LPI)

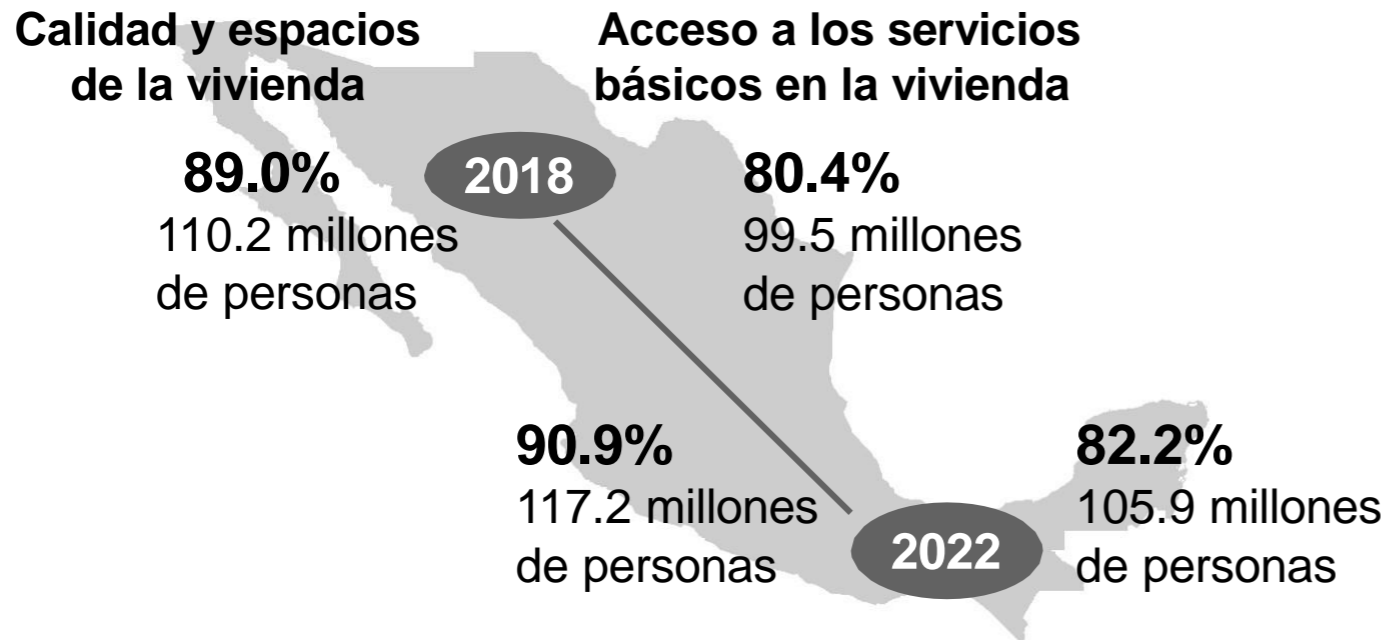




## Acceso efectivo al derecho a la vivienda

Para lograr el acceso efectivo al derecho a la vivienda digna y decorosa...

Población sin carencia por:



Población con suministro diario de agua dentro de la vivienda



Año	Porcentaje
2018	53.9%
2022	52.5%

Población que habita en viviendas con baño funcional<sup>1</sup>

Año	Porcentaje
2018	54.6%
2022	57.5%



... debe garantizarse la **disponibilidad** de servicios e infraestructura; la **accesibilidad** económica, jurídica y física y la **calidad** con estándares mínimos.

<sup>1</sup> Se refiere al porcentaje de población que habita en viviendas con (a) escusado, retrete, sanitario, letrina u hoyo negro, (b) sanitario exclusivo (no compartido), (c) drenaje conectado a la red pública o biodigestor, (d) escusado con descarga directa de agua, (e) con toma de agua entubada dentro de la vivienda; respecto a la población total.

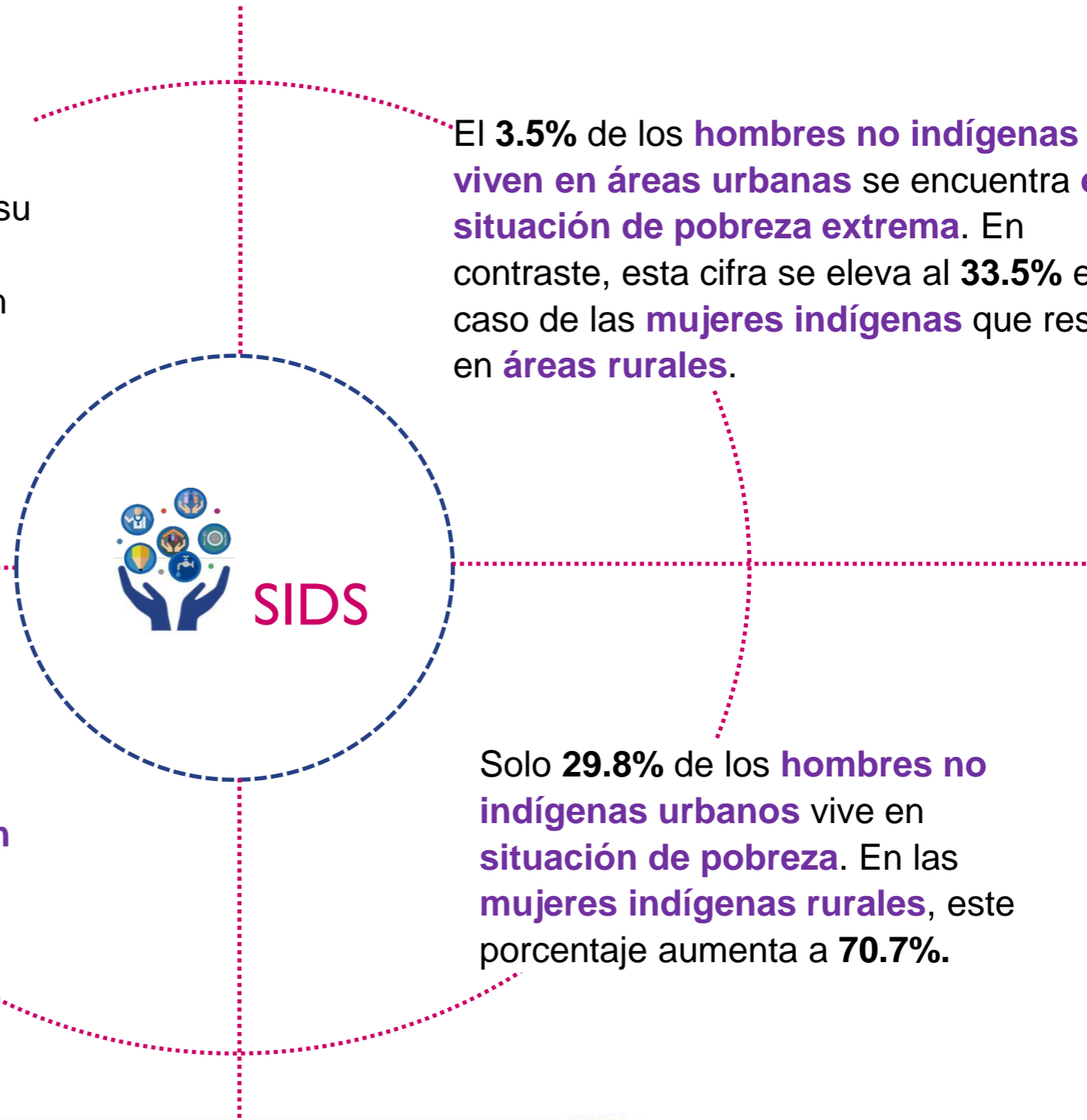
## Brechas de desigualdad en la población de mujeres indígenas 2022

Mientras **43.0%** de las **mujeres indígenas rurales** concluyeron el **nivel educativo obligatorio** de acuerdo con su generación de nacimiento, **las mujeres no indígenas urbanas** lo hicieron en un **80.9%**.

El **3.5%** de los **hombres no indígenas** que **viven en áreas urbanas** se encuentra en **situación de pobreza extrema**. En contraste, esta cifra se eleva al **33.5%** en el caso de las **mujeres indígenas** que residen en **áreas rurales**.

**71.6%** de las **mujeres indígenas rurales** residen en **viviendas sin acceso a agua entubada** o en las que se cocina con **leña o carbón sin chimenea**. En las viviendas de las **mujeres no indígenas urbanas** este valor es solamente de **5.5%**.

Solo **29.8%** de los **hombres no indígenas urbanos** vive en **situación de pobreza**. En las **mujeres indígenas rurales**, este porcentaje aumenta a **70.7%**.



## Brechas de desigualdad en la población infantil y adolescente 2022

El trabajo infantil afecta al **13.9%** de la población en zonas rurales, en comparación con el **6.1%** en zonas urbanas.

**43** de cada **100** niños, niñas y adolescentes en situación de **pobreza moderada** tienen acceso a los servicios de salud, mientras que, para el grupo en **situación de pobreza extrema**, esta cifra se ubica en **18** de cada **100**.

El **88.2%** de las niñas, niños y adolescentes que se encuentran en situación de **pobreza moderada** viven en viviendas sin **hacinamiento**. En el caso de la población en **situación de pobreza extrema**, este porcentaje es menor, alcanzando el **65.7%**

**83.9%** de niñas, niños y adolescentes **no pobres y no vulnerables** habitan en viviendas con **baño funcional**.

Este grupo en **situación de pobreza extrema** reportó un valor de **10.0%**.





## Brechas de desigualdad en la población adulta mayor 2022

El **33.7%** de la **población de adultos mayores en zonas rurales** se encuentra en **condición de analfabetismo**, en contraste con el **11.6% en zonas urbanas**

Mientras que el **25.1%** de la **población adulta mayor en áreas rurales** informó tener **primaria completa**, en áreas **urbanas** esta cifra se ubicó al **63.0%**



SIDS

El **64.3%** de los **adultos mayores en zonas rurales** reportaron que **tomarían más de 30 minutos para llegar a un hospital en caso de emergencia**, en comparación con el **29.7% en áreas urbanas**

## Brechas de desigualdad de género 2022

Mientras **26.4%** de las **jefas de hogar** tienen **rezago educativo**, los **jefes de hogar** tienen un **22.2% de rezago educativo**.

El **52.7%** de las **mujeres de 16 años o más** participan económicamente. En contraste, esta cifra se eleva al **81.4%** en el caso de los **hombres**.

**80.6%** de las **mujeres de 25 a 44 años que trabajan no tienen hijos**. Aquellas que si los tienen solo participan económicamente **63.8%**.

Solo **31.7%** de los **hogares con jefatura masculina, con carencia a la alimentación nutritiva y de calidad en situación de pobreza**. En los **hogares con jefatura femenina**, este porcentaje aumenta a **35.9%**.



## Brechas de desigualdad en la población con discapacidad 2022

La población de 3 a 25 años que asiste a la escuela y tiene alguna discapacidad es de **51.9%**, en comparación con el **69.5% de la población**, de ese rango de edad, **sin discapacidad**.

**36.4%** de las personas con discapacidad tienen participación económica, mientras que la **población sin discapacidad** tiene una tasa de **69.0%**

El **14.1%** de las personas con discapacidad y derechohabiencia pagaron servicios de salud en **instituciones públicas**. En el caso de la **población sin discapacidad** este porcentaje es menor, alcanzando el **12.5%**.

**6.9%** de las personas con discapacidad percibe ingresos por transferencias públicas.

En el caso de las **personas sin discapacidad** en esta situación el porcentaje es de **3.7%**.



## Brechas de desigualdad en la población joven 2022

Mientras **56.8%** de los **jóvenes** del primer quintil de ingreso acuden a la **educación media superior**, en el último quintil asiste el **81.8%**.

En la **educación universitaria**, el porcentaje es de **20.1%** del quintil I, en tanto que es de **50.8%** en el quintil V.

**60.1%** de los **jóvenes laboran en la informalidad**. Los **adultos** que trabajan informalmente son el **53.9%**.

El **6.0%** de los **jóvenes se encuentran desocupados**. En contraste, esta cifra disminuye al **2.4%** en el caso de los **adultos**.

Solo **42.1%** de los **jóvenes rurales tienen internet en su casa**. En el caso de los **urbanos** este porcentaje aumenta a **75.6%**.







**Con el SIDS el CONEVAL continua el diálogo e intercambio para colocar al acceso efectivo a derechos sociales en el centro de la política social.**



## Lo que se mide se puede mejorar

Sitio web

<https://www.coneval.org.mx/Medicion/Paginas/Sistema-de-informacion-de-derechos-sociales.aspx>



Plataforma de consulta y visualización

[@CONEVAL](https://sistemas.coneval.org.mx/SIDS/Serie2008-2018)

