

Consejo Nacional de Evaluación de la Política de Desarrollo Social

Consejo Académico

María del Rosario Cárdenas Elizalde

Universidad Autónoma Metropolitana Xochimilco

Armando Bartra Vergés

Universidad Autónoma Metropolitana Xochimilco

Guillermo Cejudo Ramírez

Centro de Investigación y Docencia Económicas

Salomón Nahmad Sittón

Centro de Investigaciones y Estudios Superiores
en Antropología Social-Pacífico Sur

John Scott Andretta

Centro de Investigación y Docencia Económicas

Claudia Vanessa Maldonado Trujillo

Universidad Autónoma Metropolitana Xochimilco

Secretaría Ejecutiva

José Nabor Cruz Marcelo

Secretario Ejecutivo

José Manuel del Muro Guerrero

Coordinador General de Monitoreo, Entidades
Federativas y Fortalecimiento Institucional

Karina Barrios Sánchez

Coordinadora General de Evaluación

Alida Marcela Gutiérrez Landeros

Coordinadora General de Análisis de la Pobreza

Daniel Gutiérrez Cruz

Coordinador General de Administración

Equipo técnico

José Manuel Del Muro Guerrero

Ana Karen Muñoz González

Hugo Alberto Acuña Cruz

Jessica Daniela Monroy Jiménez

Jimena Bravo Gutiérrez

Consulte el catálogo de publicaciones en www.coneval.org.mx

Publicación a cargo de la Coordinación General de Monitoreo, Entidades Federativas y Fortalecimiento Institucional del CONEVAL.

El contenido de esta obra es propiedad del CONEVAL. Se autoriza su reproducción por cualquier sistema mecánico o electrónico para fines no comerciales.

Citación sugerida: Consejo Nacional de Evaluación de la Política de Desarrollo Social. Informe de monitoreo de programas prioritarios: principales hallazgos de la Administración Pública Federal 2018-2024. Ciudad de México: CONEVAL, 2024.

Contenido

Índice de figuras y gráficas	5
Introducción	6
Capítulo 1. Historia de los programas prioritarios 2019 – 2024	8
¿Cuáles son los programas prioritarios vigentes en 2024?	8
¿Cuál es el Propósito y qué entregan los programas prioritarios vigentes en 2024?	11
Capítulo 2. Presupuesto de los programas prioritarios 2020-2024	17
Evolución histórica del presupuesto de los programas prioritarios.....	17
Capítulo 3. Análisis de las poblaciones objetivo y las temáticas de atención de los programas prioritarios durante 2020-2024	19
¿Qué grupos poblacionales atienden los programas prioritarios y cómo han cambiado en la actual administración?	19
¿Cuáles son las temáticas de atención de los programas prioritarios y cómo han cambiado en la actual administración?.....	23
Capítulo 4. Cobertura y servicios de los programas prioritarios	26
Indicadores de cobertura de los programas prioritarios	26
Indicadores de bienes y servicios de los programas prioritarios	27
Capítulo 5. Calidad del diseño de objetivos e indicadores de los programas prioritarios 2020-2024	30
Calidad general del diseño de la MIR de los programas prioritarios 2020-2024	30
¿Avanzaron los programas prioritarios en la calidad del diseño de objetivos e indicadores de sus MIR?	33
Capítulo 6. Enfoque de Resultados de los programas prioritarios durante la administración 2019-2024	37
Orientación a Resultados	37
Medición de Resultados	38
Asociación Lógica	40
Capítulo 7. Cumplimiento Efectivo de Metas (CEM)	43
Metodología del Cumplimiento Efectivo de Metas	43
CEM de los programas prioritarios 2020-2024	44
Algunos resultados relevantes de los programas prioritarios 2023	47
Conclusiones	48
Retos	49
Anexos	50
Anexo 1. Transformación del universo de programas prioritarios, 2019-2024	50
Anexo 2. Presupuesto real de los programas prioritarios 2019-2024.....	51

Anexo 3. Poblaciones objetivo de los programas prioritarios 2020-2024	52
Anexo 4. Temáticas de atención de los programas prioritarios 2020-2024.....	53
Anexo 5. Indicadores de cobertura de los programas prioritarios al cierre de 2023.....	54
Anexo 6. Indicadores de bienes y servicios de los programas prioritarios	55
Anexo 7. Orientación a Resultados de los programas prioritarios 2021-2023.....	59
Anexo 8. Medición de Resultados de los programas prioritarios 2021-2023.....	60
Anexo 9. Asociación Lógica de los programas prioritarios 2021-2023.....	61
Anexo 10. Cumplimiento efectivo de metas de los programas prioritarios 2020-2024 ..	62
Anexo 11. Cumplimiento efectivo de metas de los programas prioritarios 2020-2024 ..	63

Índice de figuras y gráficas

Figuras

Figura 1. Evolución histórica de los programas prioritarios, 2019-2024	10
Figura 2. Programas prioritarios vigentes en 2023 por dependencia que los coordina	11
Figura 3. Propósito y Componentes de los programas prioritarios de la Secretaría de Bienestar ...	12
Figura 4. Propósito y Componentes de los programas prioritarios de la Secretaría de Educación Pública	13
Figura 5. Propósito y Componentes de los programas prioritarios de la Secretaría de Agricultura y Desarrollo Rural (Sader)	14
Figura 6. Propósito y Componentes de los programas prioritarios de la Secretaría de Desarrollo Agrario, Territorial y Urbano (Sedatu)	15
Figura 7. Propósito y Componente del programa prioritario de los Servicios de Salud IMSS- Bienestar	15
Figura 8. Propósito y Componentes del programa prioritario de la Secretaría del Trabajo y Previsión Social (STPS)	16
Figura 9. Programas prioritarios con los presupuestos más altos en 2019-2024.....	18
Figura 10. Clasificación de poblaciones objetivo de los programas prioritarios 2024	22
Figura 11. Temáticas de atención de los programas prioritarios en 2024	23
Figura 12. Componentes de los programas prioritarios 2020 vs 2024	28
Figura 13. Principales cambios en los programas prioritarios que mejoraron la calidad global de su MIR 2020-2024.....	32
Figura 14. Calidad del diseño de la MIR de los programas prioritarios 2020-2024.....	33
Figura 15. Transición en el Propósito del programa U011- “Bienestar de las Personas en Emergencia Social y Natural”, 2020-2024	34
Figura 16. Cambios en la alineación de los indicadores del programa “Jóvenes Construyendo el Futuro”, 2020-2024.....	35
Figura 17. Propósito e indicadores del programa S286 “Pensión para el Bienestar de las Personas con Discapacidad Permanente”	40
Figura 18. Propósito y Componentes del programa S287 "Sembrando Vida"	42
Figura 19. Metodología del Cumplimiento Efectivo de Metas (CEM)	43
Figura 20. Programas prioritarios que bajaron su CEM respecto de 2020.....	45
Figura 21. Programas prioritarios que mejoraron su CEM respecto de 2020	45
Figura 22. Próximos retos	49

Gráficas

Gráfica 1. Presupuesto ejercido por los programas prioritarios respecto al total de presupuesto ejercido por el total de programas sociales.....	17
Gráfica 2. Evolución de las poblaciones objetivo de los programas prioritarios 2020-2024	20
Gráfica 3. Evolución de las temáticas de atención de los programas prioritarios 2020-2024	25
Gráfica 4. Programas con indicador de cobertura 2020 y 2023	26
Gráfica 5. Porcentaje de programas prioritarios de acuerdo con la cobertura alcanzada.....	27
Gráfica 6. Cumplimiento en la entrega de servicios de los programas prioritarios, 2023.....	29
Gráfica 7. Calidad general del diseño de la MIR de los programas prioritarios, 2020-2024	31
Gráfica 8. Comparación de la OR de los programas prioritarios, 2021-2023.....	38
Gráfica 9. Comparación de la Medición de Resultados de los programas prioritarios, 2021-2023..	39
Gráfica 10. Comparación de la Asociación Lógica de los programas prioritarios, 2021-2023	41
Gráfica 11. Cumplimiento Efectivo de Metas de los programas prioritarios, 2020-2024.....	44
Gráfica 12. CEM de los programas prioritarios por dependencia, 2020- 2024.....	46

Introducción

En la comunidad La Esperanza, las autoridades locales organizaron una asamblea para discutir las condiciones de vida de sus habitantes. Varios problemas se habían vuelto recurrentes: trabajadores del campo con dificultades para adquirir insumos a precios asequibles, madres y padres sin opciones para el cuidado de sus hija e hijos mientras trabajan, jóvenes que abandonaban la escuela, y personas con discapacidad permanente que no pueden cubrir sus necesidades básicas.

En la asamblea, Luis, quien cuida de su padre enfermo, señaló la necesidad de acceder a la atención médica para su familia. Marta, una agricultora, expresó que ella y sus compañeros necesitan incrementar los rendimientos de sus cultivos. Carmen, ama de casa de 70 años, habló sobre la dificultad de las personas mayores de edad para mantenerse sin un ingreso fijo. Toño, un joven, explicó lo complicado que era poder mejorar sus habilidades y desarrollar actividades productivas sin previa experiencia laboral.

Después de escuchar las preocupaciones de la comunidad, las autoridades locales decidieron diseñar intervenciones para atender las prioridades públicas de La Esperanza, asegurándose de su implementación, monitoreo y evaluación para conocer los avances y las áreas de oportunidad, con la finalidad de contar con evidencia para la toma de decisiones y socializar los logros en las condiciones de vida de las personas.

Al igual que en la comunidad de La Esperanza, el gobierno federal de México ha identificado necesidades cruciales en todo el país y clasificó algunos programas del ámbito social como prioritarios. De esta forma, en 2019, se implementaron 17 programas prioritarios, los cuales abarcaban una extensa variedad de temas como la educación, la salud, la producción rural y el bienestar económico. Al 2024, los programas se enfocan en atender a diferentes poblaciones vulnerables, incluyendo adultos mayores, personas con discapacidad permanente, agricultores, estudiantes, jóvenes, niñas, niños y adolescentes, entre otras.

Con el objetivo de proporcionar información valiosa y relevante sobre el desempeño de estos programas, además de contribuir a la transparencia y rendición de cuentas, el presente Informe de Monitoreo de Programas Prioritarios 2024 presenta los resultados de los análisis realizados a los elementos de monitoreo de los programas prioritarios.

El informe se compone de siete capítulos, que desmenuzan los análisis realizados a los programas prioritarios desde su creación en 2019. En el primer capítulo se describe la

historia de los programas prioritarios, desde que fueron creados en 2019. Este recopila todos los cambios que han tenido estos programas como modificaciones, incorporaciones y eliminaciones hasta el 2024. Finalmente, se describe el quehacer de los 16 programas prioritarios que están vigentes en 2024 y con lo que cierra la administración 2018-2024, desde su objetivo central hasta los bienes y servicios que entrega a su población objetivo.

El segundo capítulo describe la evolución del presupuesto de los programas prioritarios en relación con el total de programas sociales desde 2019. Se incluye una clasificación según el presupuesto asignado para examinar sus variaciones durante el periodo 2020-2023.

El tercer capítulo presenta dos análisis: el primero sobre las poblaciones objetivo que han atendido los programas prioritarios desde 2020 hasta 2024; y el segundo sobre las temáticas de atención en el mismo periodo.

En el cuarto capítulo se hace un análisis sobre la cobertura de la población de los programas prioritarios en el periodo 2020-2024. El quinto capítulo hace un recuento de los resultados de la valoración del Enfoque de Resultados (EdR) en las categorías de Orientación a Resultados (OR), Medición de Resultados (MR) y Asociación Lógica (AL), para los años 2021 y 2023.

El sexto capítulo presenta el recuento de los resultados de los programas prioritarios en la valoración de la calidad de los objetivos e indicadores, para los años 2020, 2022 y 2024.

En el séptimo capítulo se presenta el análisis del Cumplimiento Efectivo de Metas (CEM), para los años 2022 y 2024. Finalmente, el informe cierra con algunas conclusiones sobre el desempeño de estos programas a lo largo de la administración. Además, se presentan algunos retos que pueden tener en su continuidad al inicio de esta nueva administración 2024-2030.

Capítulo 1. Historia de los programas prioritarios 2019 – 2024

Con base en los programas derivados del Plan Nacional de Desarrollo (PND) 2019-2024, la política social tiene como objetivo fomentar el desarrollo sostenible, garantizar el acceso universal a la educación y la atención médica, y promover la autosuficiencia alimentaria y la producción agrícola como pilares económicos. En respuesta a estos desafíos, la Administración Pública Federal (APF) puso en marcha programas prioritarios.

Este capítulo detalla la evolución histórica de dichos programas desde 2019 hasta 2024, destacando cambios en su estructura, como eliminaciones, adiciones y ajustes en modalidades y claves presupuestarias. Finalmente, se presenta el estado actual de estos programas en 2024¹, diseñados para abordar los principales desafíos sociales.

¿Cuáles son los programas prioritarios vigentes en 2024?²

En 2019, se identificaron como prioritarios 17 programas sociales coordinados por siete dependencias (figura 1). Sin embargo, durante el segundo trimestre de ese año, se realizaron ajustes para incorporar dos programas de la administración anterior: el S176 “Pensión para el Bienestar de las Personas Adultas Mayores” y el S174 “Programa de Apoyo para el Bienestar de las Niñas y Niños, Hijos de Madres Trabajadoras”, ambos bajo la Secretaría de Bienestar. Así, al finalizar 2019, operaban 19 programas prioritarios.

En 2020, varios de estos programas experimentaron un cambio en su modalidad presupuestaria. Como muestra la figura 1, siete de ellos pasaron de modalidad U (Otros Subsidios) a S (Sujetos a Reglas de Operación). Un ejemplo destacado fue el S285 “Programa de Microcréditos para el Bienestar”, cuya modificación de modalidad y clave presupuestaria también implicó pasar de la Secretaría de Economía a la Secretaría de Bienestar. Además, se eliminaron dos programas: U025 “Agromercados Sociales y Sustentables” (Secretaría de Agricultura y Desarrollo Rural) (Sader) y S282 “Programa de Fomento a la Planeación Urbana, Metropolitana y el Ordenamiento Territorial (PUMOT)” (Secretaría de Desarrollo Agrario, Territorial y Urbano) (Sedatu). Sin embargo, tres nuevos

¹ Se considera la estructura programática registrada en el [Listado CONEVAL de Programas y Acciones Federales de Desarrollo Social 2024](#).

² Para conocer la evolución histórica de todos los programas prioritarios por año, consulte el anexo 1 al final de este documento.

programas fueron añadidos, coordinados por las secretarías de Salud, Sedatu y SEP. De esta forma, al final de 2020, se contaba con 20 programas prioritarios.

En 2021, tres programas cambiaron de modalidad de U a S, entre ellos, “Beca Universal para Estudiantes de Educación Media Superior Benito Juárez”, que ajustó su clave de U084 a S311. A la par, se suprimieron tres programas vigentes desde 2019: E043 “Cultura Comunitaria”, U021 “Crédito Ganadero a la Palabra” y U024 “Desarrollo Rural”. Esto dejó un total de 17 programas prioritarios, coordinados por seis dependencias federales.

En 2022, se eliminó el S285 “Programa de Microcréditos para el Bienestar”, quedando 16 programas prioritarios coordinados por seis dependencias federales, configuración que se mantuvo al inicio de 2023.

Por último, en 2024 el programa U013 "Atención a la salud y medicamentos gratuitos para la población sin seguridad social laboral" pasó de ser coordinado por la Secretaría de Salud, a formar parte de los Servicios de Salud del IMSS-Bienestar³.

³ Si bien el programa se resectorizó a finales de 2023, debido a la fecha de corte de la información de la Matriz de Indicadores para Resultados (MIR) con la cual el CONEVAL realizó los distintos análisis en 2023, el programa U013 apareció bajo la coordinación de la Secretaría de Salud ya que así se encontraba registrado en el Portal Aplicativo de la Secretaría de Hacienda (PASH); por lo tanto, en el presente documento se considera que el programa forma parte del conjunto de programas prioritarios a partir de 2024.

Figura 1. Evolución histórica de los programas prioritarios, 2019-2024



Fuente: elaboración del CONEVAL.

En la figura 2 se visualiza la clasificación 2024 de los programas prioritarios por dependencia o entidad.

Figura 2. Programas prioritarios vigentes en 2023 por dependencia que los coordina



Nota: los 11 programas marcados con ** son aquellos que la administración pública analizada estableció como prioritarios al arrancar el año 2019 y que permanecieron activos hasta 2024.

Fuente: elaboración del CONEVAL.

¿Cuál es el Propósito y qué entregan los programas prioritarios vigentes en 2024?

Al cierre de la actual APF operan 16 programas sociales identificados como prioritarios, los cuales son coordinados por cinco dependencias y una entidad. La Secretaría de Bienestar coordina la mayor cantidad de programas prioritarios (5). La figura 3 muestra el objetivo

central (Propósito) de dichos programas prioritarios coordinados por Bienestar, así como los Componentes que estos programas entregan a su población objetivo.⁴

Figura 3. Propósito y Componentes de los programas prioritarios de la Secretaría de Bienestar

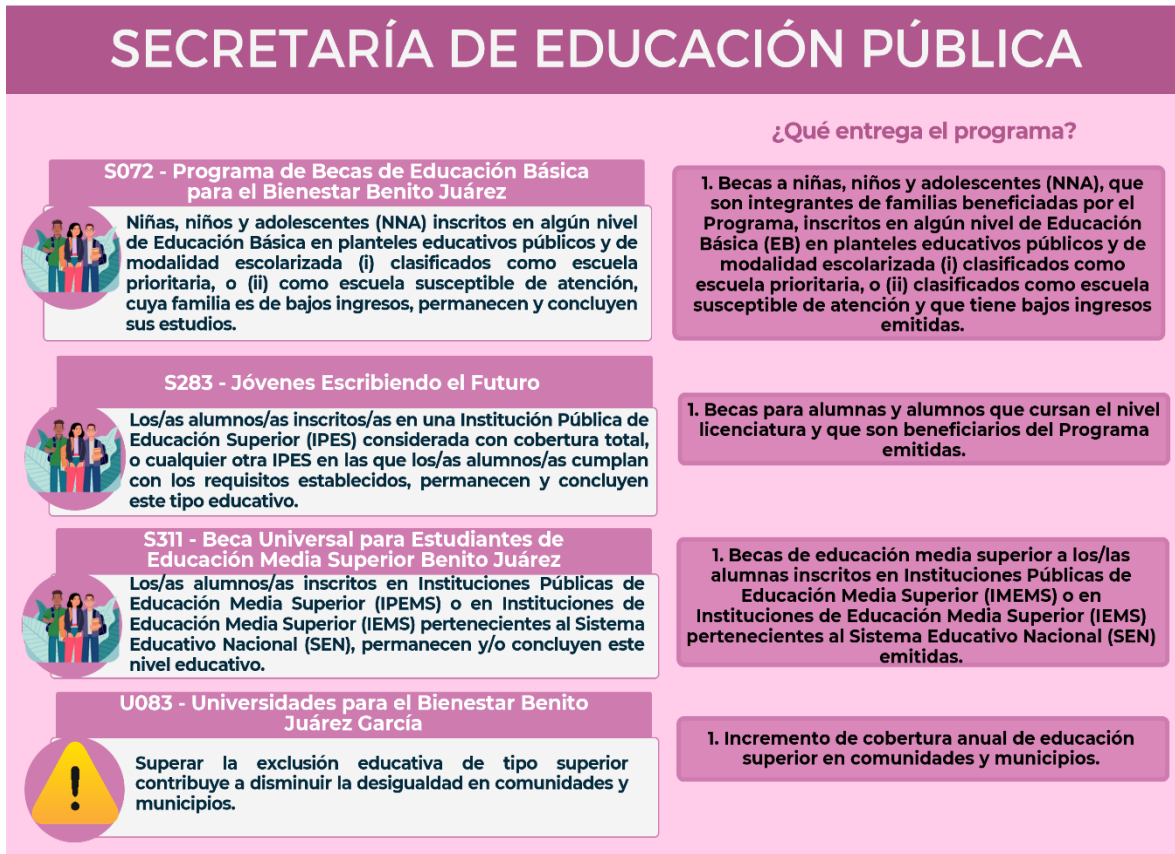


Fuente: elaboración del CONEVAL.

La segunda dependencia que más programas prioritarios coordina es la SEP, la cual coordina 4 de los 16 programas prioritarios. A continuación, la figura 4 muestra el Propósito y los Componentes de estos programas prioritarios.

⁴ El CONEVAL realizó los distintos análisis del 2024 con la información de la Matriz de Indicadores para Resultados registrada en el Portal Aplicativo de la Secretaría de Hacienda (PASH), con corte al 2 de mayo de 2024.

Figura 4. Propósito y Componentes de los programas prioritarios de la Secretaría de Educación Pública



Fuente: elaboración del CONEVAL.

Seguido de SEP, la Sader coordina tres programas prioritarios: el S290 “Precios de Garantía a Productos Alimentarios Básicos”, el S292 “Fertilizantes” y el S293 “Producción para el Bienestar”. Como muestra la figura 5, estos tres programas atienden a las y los productores por medio de la entrega de productos y asesorías para mejorar el rendimiento de sus cultivos o por medio de apoyos económicos, financiamientos y garantías de precios de venta sus productos.

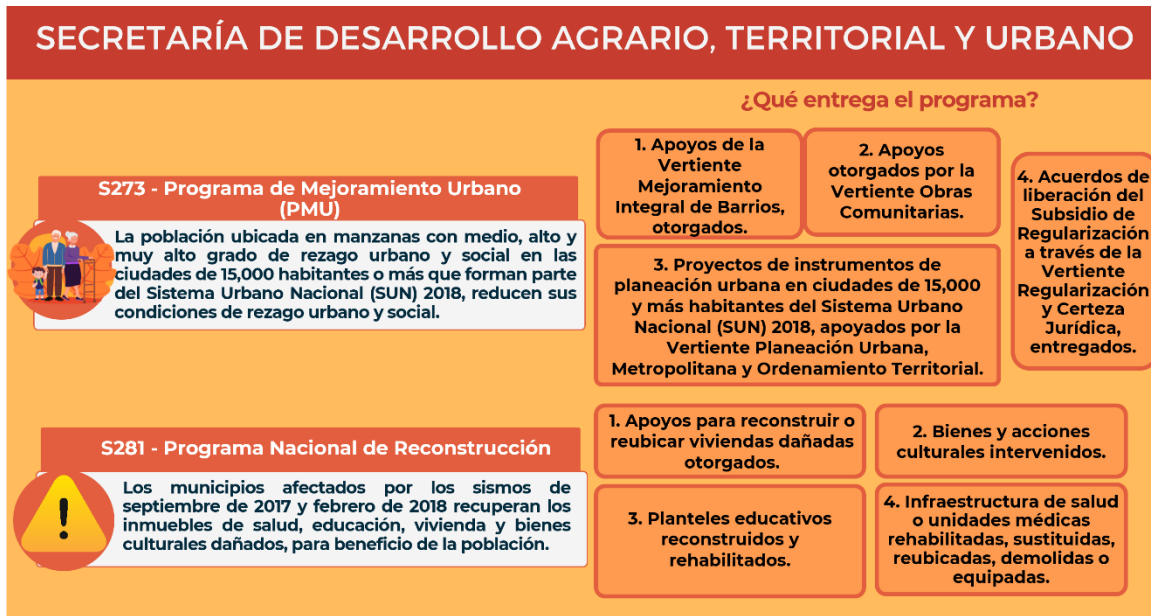
Figura 5. Propósito y Componentes de los programas prioritarios de la Secretaría de Agricultura y Desarrollo Rural (Sader)



Fuente: elaboración del CONEVAL.

Por su parte, Sedatu coordina 2 de los 16 programas prioritarios: el S273 “Programa de Mejoramiento Urbano (PMU)” y el S281 “Programa Nacional de Reconstrucción”. De acuerdo con la figura 6, el S281 tiene como objetivo “recuperar los inmuebles de salud, educación, vivienda y bienes culturales” que se dañaron en algunos municipios afectados por los sismos del 2017 y del 2018 (inicios de la actual APF). A siete y seis años de ambos sismos, más adelante en este informe se presentarán algunos análisis que le dan seguimiento al objetivo central, entregables, presupuesto, metas y cobertura de este programa.

Figura 6. Propósito y Componentes de los programas prioritarios de la Secretaría de Desarrollo Agrario, Territorial y Urbano (Sedatu)



Fuente: elaboración del CONEVAL.

Este año, se sumó la entidad Servicios de Salud del IMSS-Bienestar, la cual tomó el programa U013 “Atención a la salud y medicamentos gratuitos para la población sin seguridad social laboral” que hasta principios del 2023 coordinaba la Secretaría de Salud.

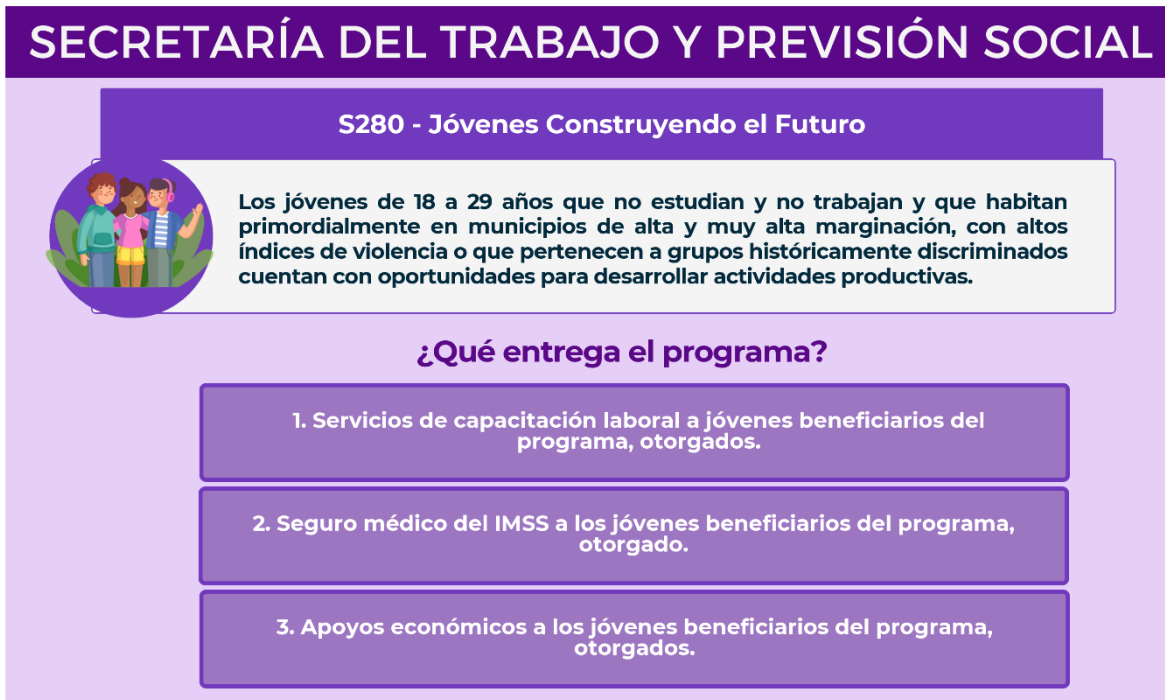
Figura 7. Propósito y Componente del programa prioritario de los Servicios de Salud IMSS-Bienestar



Fuente: elaboración del CONEVAL.

Finalmente, la Secretaría del Trabajo y Previsión Social coordina el programa S280 “Jóvenes Construyendo el Futuro”. Como muestra la figura 8, este programa cuenta con tres Componentes, que incluyen la entrega de bienes como apoyos económicos, y de ciertos servicios como capacitación laboral y seguro médico.

Figura 8. Propósito y Componentes del programa prioritario de la Secretaría del Trabajo y Previsión Social (STPS)



Fuente: elaboración del CONEVAL.

Una vez presentado a los 16 programas prioritarios vigentes en 2024, la secretaría o entidad que los coordina, su objetivo central (Propósito) y los bienes y/o servicios (Componentes) que entregan a la población objetivo para poder lograr su Propósito, los siguientes capítulos presentan una serie de análisis que este Consejo realiza con el fin de otorgarles un seguimiento adecuado y poder brindar atención técnico-metodológica para contribuir a su mejora continua. Asimismo, estos capítulos no solo buscan presentar el estado actual de los 16 programas prioritarios en 2024, sino el recuento histórico de su progreso y evolución durante la administración 2019-2024.

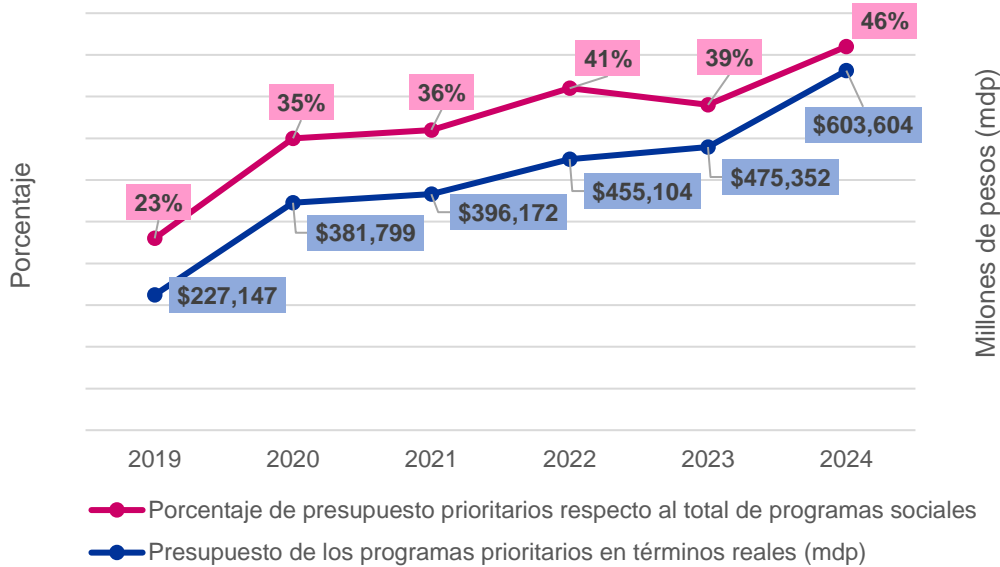
Capítulo 2. Presupuesto de los programas prioritarios 2020-2024

Este capítulo presenta la evolución del presupuesto ejercido, en términos reales⁵, por los programas prioritarios respecto al total de los programas sociales durante el período 2019-2023; asimismo, se presenta el presupuesto real asignado a los programas prioritarios para el año 2024. Se incluye un ranqueo para analizar sus variaciones en el periodo analizado.

Evolución histórica del presupuesto de los programas prioritarios

En 2023, el presupuesto ejercido por los 16 programas prioritarios fue de \$475,352 millones de pesos (mdp), lo que representa un aumento de 16 puntos porcentuales respecto al presupuesto de 2019 ejercido por los programas prioritarios⁶ vigentes en ese año. La gráfica 1 también muestra el presupuesto asignado a los programas prioritarios en 2024, destaca que para este ejercicio fiscal cada peso destinado a las intervenciones sociales, poco más de \$0.40 fue asignado⁷ a los 16 programas prioritarios.

Gráfica 1. Presupuesto ejercido por los programas prioritarios respecto al total de presupuesto ejercido por el total de programas sociales



Fuente: elaboración del CONEVAL.

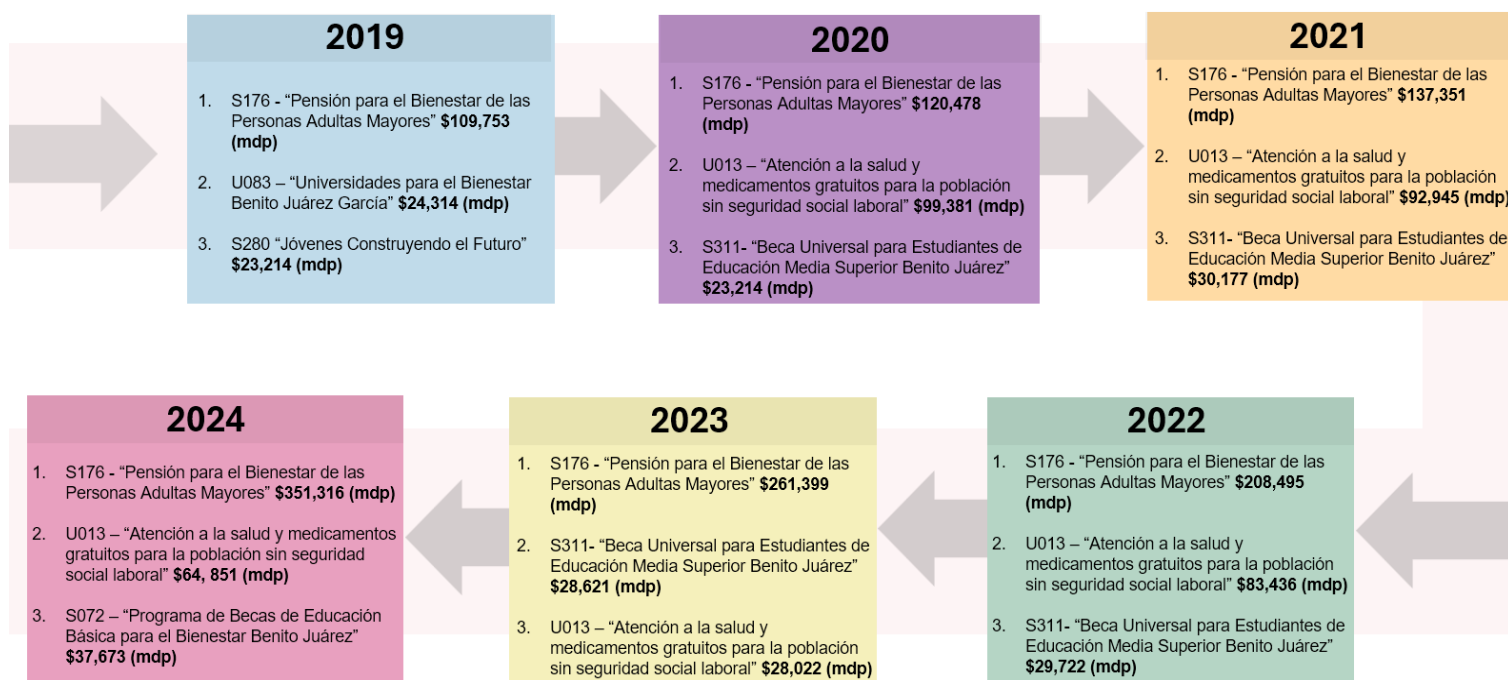
⁵ Para calcular el presupuesto real se utilizó el INPC del año anterior, por ejemplo, para calcular el presupuesto 2019 se utilizó el INPC de diciembre de 2018, puesto que el presupuesto de cada año se aprueba en los últimos meses del año previo.

⁶ El grupo de programas prioritarios en 2019 y 2024 difiere. Para conocer la evolución histórica de todos los programas prioritarios por año, consúltese el anexo 2 al final del presente documento.

⁷ El presupuesto mostrado para el año 2024 corresponde al asignado, para el resto de los años se considera el presupuesto ejercido de acuerdo con la Cuenta Pública de cada año.

La figura 9 presenta los tres programas prioritarios con los presupuestos ejercidos más altos para cada año del periodo 2019-2023; asimismo, se presenta a los tres programas con el presupuesto asignado más alto para el año 2024, los cuales absorben conjuntamente el 75% del presupuesto real asignado a los programas prioritarios.

Figura 9. Programas prioritarios con los presupuestos⁸ más altos en 2019-2024



Fuente: elaboración del CONEVAL.

Durante el periodo 2019-2024, tres programas consistentemente presentaron los presupuestos más elevados. Dentro de estos destaca, el programa S176 "Pensión para el Bienestar de las Personas Adultas Mayores" ya que, en términos porcentuales, el presupuesto ejercido del programa S176 creció un 138% desde 2019 hasta 2023, además de que en 2024 acapara más del 50% de dicho presupuesto.

⁸ Para el período 2019-2023 se refiere al presupuesto ejercido y para el año 2024 al presupuesto asignado. Las cantidades se encuentran en términos reales.

Capítulo 3. Análisis de las poblaciones objetivo y las temáticas de atención de los programas prioritarios durante 2020-2024

Los programas prioritarios representan los instrumentos utilizados por el gobierno federal para mejorar el bienestar de los grupos vulnerables en México. Por ello, es fundamental identificar de manera precisa a la población que enfrenta la problemática pública que cada uno de estos programas busca solucionar. En este capítulo, se lleva a cabo un análisis de las poblaciones atendidas, así como de las temáticas de atención de los 16 programas prioritarios vigentes en 2024, basándose en los factores clave que se desprenden de sus objetivos de Propósito.

Si bien en 2019, varios programas prioritarios presentaban áreas de oportunidad en el diseño de objetivos e indicadores, el CONEVAL inició un proceso de atención específica, en la que se trabajó durante varios años en conjunto con los programas prioritarios. De esta forma, con el acompañamiento técnico y metodológico, los 16 programas prioritarios mejoraron objetivos e indicadores para monitorear su desempeño. Además, permitió identificar con claridad las poblaciones objetivo y las temáticas de atención para clasificarlos. Derivado de los trabajos de mejora, en este capítulo se nota movimiento en la clasificación de la población objetivo y en las temáticas de atención.

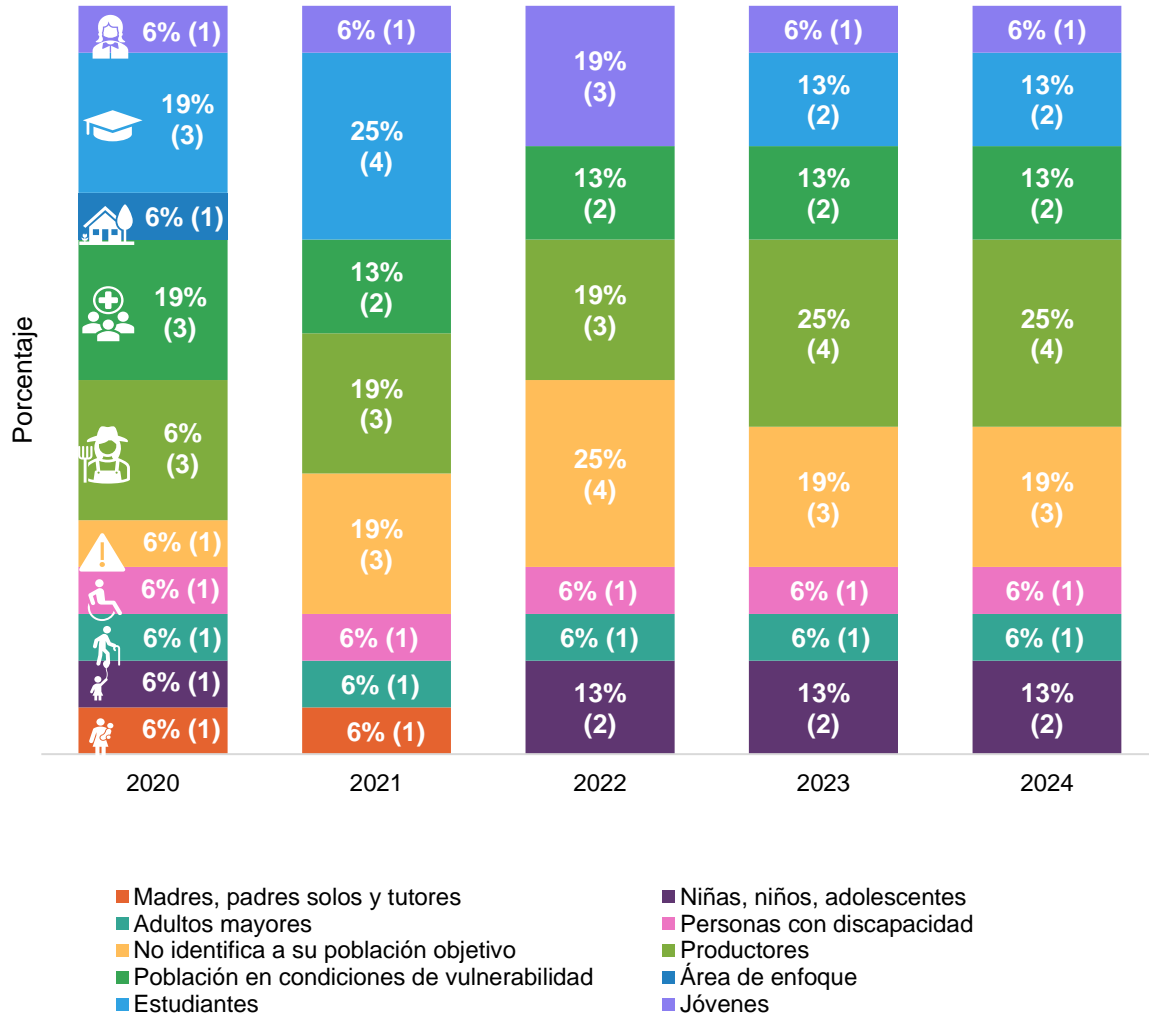
¿Qué grupos poblacionales atienden los programas prioritarios y cómo han cambiado en la actual administración?

Debido a que los 16 programas prioritarios vigentes en 2024 tienen antecedentes desde el 2020⁹, se hizo un rastreo de la evolución de sus poblaciones objetivo para el período 2020-2024. Como muestra la gráfica 2, en 2020 se identificaron 10 grupos de poblaciones objetivo a las cuales atendían los programas prioritarios: *Adultos mayores, Área de enfoque, Estudiantes, Jóvenes, Madres, padres solos y tutores, Niñas, niños y adolescentes, Personas con discapacidad, Población en condiciones de vulnerabilidad, Productores* y el grupo *No identifica a su población objetivo*, en el cual, como su nombre lo indica, se encuentran los programas prioritarios en cuyos objetivos de Propósito no queda clara o se omite su población objetivo. En 2020 los grupos poblacionales a los que atendían la mayor cantidad de programas eran los *Estudiantes*, la *Población en condiciones de vulnerabilidad*

⁹ Para asegurar una comparabilidad consistente, se toma el año 2020 como punto de referencia, dado que todos los programas prioritarios activos en 2024 se encontraron en operación en el período 2020-2024.

y los *Productores* (con tres programas cada uno). Por su parte, únicamente el programa S287 “Sembrando Vida” (Sader) pertenecía a la categoría *No identifica a su población objetivo*.

Gráfica 2. Evolución de las poblaciones objetivo de los programas prioritarios 2020-2024¹⁰



Fuente: elaboración del CONEVAL.

En 2021, el programa “Atención a la salud y medicamentos gratuitos para la población sin seguridad social laboral” (U013, SS IMSS-Bienestar), registró el objetivo de Propósito como “Se cuenta con transferencia de recursos a las Entidades Federativas”; de esta forma ya no

¹⁰ Para conocer la evolución de las poblaciones objetivo de los programas prioritarios por año, consúltese el anexo 3 al final del presente documento.

consideraba una población objetivo y un resultado esperado en esta; por lo tanto, en el análisis de poblaciones pasó al grupo *No identifica a su población objetivo*.

Para 2022, el grupo de programas que *No identifican a su población objetivo* aumentó a cuatro, ya que se sumó el programa S283 “Universidades para el Bienestar Benito Juárez García” (SEP), el cual atendía *Estudiantes*, pero modificó su Propósito y perdió la identificación de una población objetivo. Asimismo, desapareció el grupo poblacional *Madres, padres solos y tutores* pues el programa S174 “Programa de Apoyo para el Bienestar de las Niñas y Niños, Hijos de Madres Trabajadoras” (Bienestar) modificó la redacción de su Propósito y cambió su atención al grupo *Niñas, niños y adolescentes*. Igualmente, se modificaron los grupos de poblaciones de los programas S072 “Programa de Becas de Educación Básica para el Bienestar Benito Juárez”, S283 “Jóvenes Escribiendo el Futuro” y S311 “Beca Universal para Estudiantes de Educación Media Superior Benito Juárez” (los tres coordinados por SEP), los cuales en 2021 atendían a *Estudiantes* y en 2022 a *Jóvenes* (S283 y S311) y a *Niñas, niños y adolescentes* (S072).

Finalmente, en 2023 se efectuaron las últimas modificaciones en las poblaciones objetivo que se mantienen en 2024. Primero, el grupo poblacional de *Estudiantes* reaparece, con un ajuste que volvieron a incluir los programas S283 y S311 (ambos coordinados por SEP). Asimismo, en este año el programa S287 “Sembrando Vida” (Sader) modificó su Propósito para ajustar su población objetivo, por lo que sale de la categoría de *No identifica a su población objetivo* y se integra en la de *Productores*.

Es así como en 2024 son 8 los grupos poblacionales atendidos por los 16 programas prioritarios: *Adultos mayores, Estudiantes, Jóvenes, Niñas, niños y adolescentes, Personas con discapacidad, Población en condiciones de vulnerabilidad, Productores* y el grupo *No identifica a su población objetivo*. La figura 10 muestra que el grupo poblacional más atendido es el de *Productores*, con 4 programas. Sin embargo, el grupo de programas que *No identifica a su población objetivo* se mantiene como la segunda categoría con más programas (3).

Figura 10. Clasificación de poblaciones objetivo de los programas prioritarios 2024



Fuente: elaboración del CONEVAL.

Durante el transcurso de esta administración pública, los programas realizaron ajustes significativos con el fin de mejorar la identificación de las personas que buscan atender. Aunque existen 3 programas que aún presentan dificultades en identificar a su población objetivo, los 13 restantes han realizado un gran esfuerzo en la determinación de su población. Es importante señalar que, para determinar y delimitar adecuadamente la

población objetivo, este Consejo insiste en la relevancia de que los programas se fundamenten en la Metodología de Marco Lógico (MML). Esto permite medir los resultados en la población atendida, lo que a su vez contribuye a mejorar la rendición de cuentas.

¿Cuáles son las temáticas de atención de los programas prioritarios y cómo han cambiado en la actual administración?

Para definir las temáticas de atención de una intervención pública, el CONEVAL realiza un análisis centrado en los objetivos de Propósito, con la finalidad de determinar si la problemática pública está claramente identificada, ya sea de manera parcial o total. A través de este proceso, para 2024 se identificaron las siguientes temáticas que atienden los 16 programas prioritarios: *Bienestar Económico, Bienestar Social, Carencias Sociales, Mejora Educativa, Productividad y Gestión*. Es importante destacar que cuando el objetivo principal no define con claridad el problema público a resolver, se clasifica dentro de la temática de *Gestión*.

Figura 11. Temáticas de atención de los programas prioritarios en 2024

Dependencia	Clave	Programa	Temática de atención 2024
Bienestar	S174	Programa de Apoyo para el Bienestar de las Niñas y Niños, Hijos de Madres Trabajadoras	Bienestar social
Bienestar	S176	Pensión para el Bienestar de las Personas Adultas Mayores	Bienestar social
Bienestar	S286	Pensión para el Bienestar de las Personas con Discapacidad Permanente	Bienestar económico
Bienestar	S287	Sembrando Vida	Carencias sociales
Bienestar	U011	Programa para el Bienestar de las Personas en Emergencia Social o Natural	Bienestar Social
Sader	S290	Precios de Garantía a Productos Alimentarios Básicos	Bienestar económico
Sader	S292	Fertilizantes	Productividad
Sader	S293	Producción para el Bienestar	Productividad
Sedatu	S273	Programa de Mejoramiento Urbano (PMU)	Carencias sociales

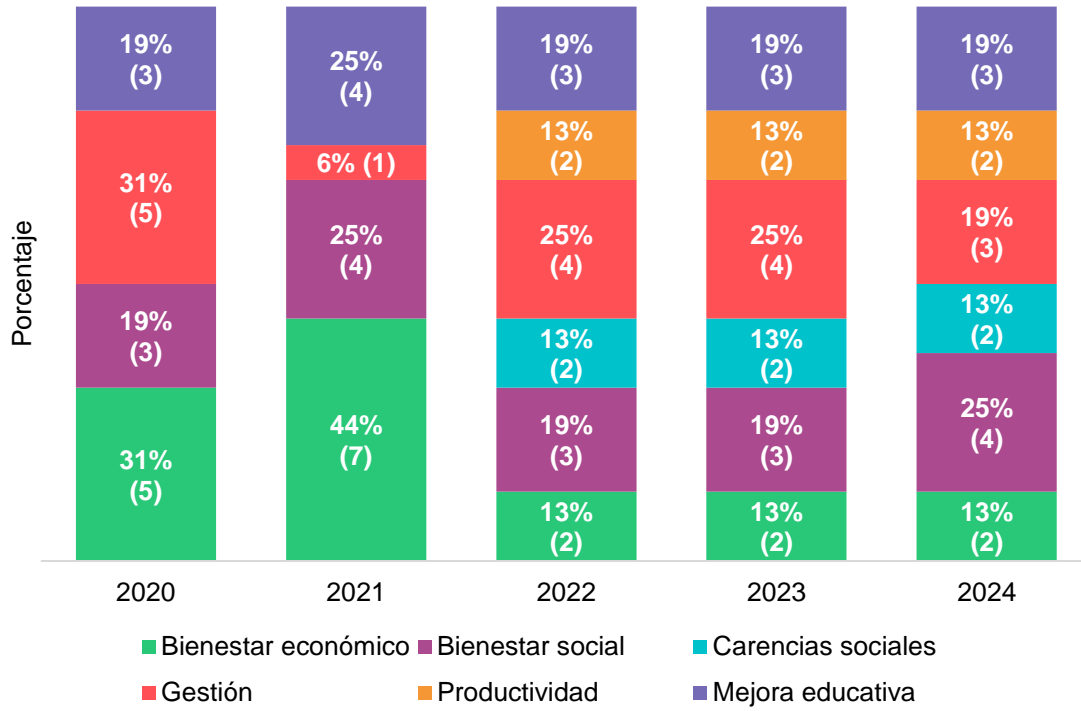
Dependencia	Clave	Programa	Temática de atención 2024
Sedatu	S281	Programa Nacional de Reconstrucción	Bienestar Social
SEP	S072	Programa de Becas de Educación Básica para el Bienestar Benito Juárez	Mejora educativa
SEP	S283	Jóvenes Escribiendo el Futuro	Mejora educativa
SEP	S311	Beca Universal para Estudiantes de Educación Media Superior Benito Juárez	Mejora educativa
SEP	U083	Universidades para el Bienestar Benito Juárez García	Gestión
Servicios de Salud IMSS-Bienestar	U013	Atención a la salud y medicamentos gratuitos para la población sin seguridad social laboral	Gestión
STPS	S280	Jóvenes Construyendo el Futuro	Gestión

Fuente: elaboración del CONEVAL.

Al analizar el comportamiento histórico, se observa que en 2020 las dos temáticas que atendían la mayor cantidad de programas eran *Bienestar económico* y *Gestión* (31 %, 5 programas cada una). Como ya se señaló, al inicio varios programas no identificaban a la población objetivo y el resultado que esperan lograr en esta; por lo tanto, se ubicaban en la categoría de *Gestión*, tal como es el caso del programa U013 coordinado ahora por los Servicios de Salud IMSS-Bienestar, el cual pertenece a esta categoría desde el 2020.

En 2021, tres programas: S287 “Sembrando Vida”, U011 “Programa para el Bienestar de las Personas en Emergencia Social o Natural” y S292 “Fertilizantes”, lograron identificar un resultado esperado, por lo que salieron de la categoría *Gestión* y han logrado mantener la identificación de un resultado hasta el 2024. Por su parte, el S281 “Programa Nacional de Reconstrucción”, coordinado por Sedatu, sale de la temática *Gestión* y en 2024 se incorpora en la temática *Bienestar social*.

Gráfica 3. Evolución de las temáticas de atención de los programas prioritarios 2020-2024¹¹



Fuente: elaboración del CONEVAL.

¹¹ Para conocer la evolución de las temáticas de atención de los programas prioritarios por año, consúltese el anexo 4 al final del presente documento.

Capítulo 4. Cobertura y servicios de los programas prioritarios

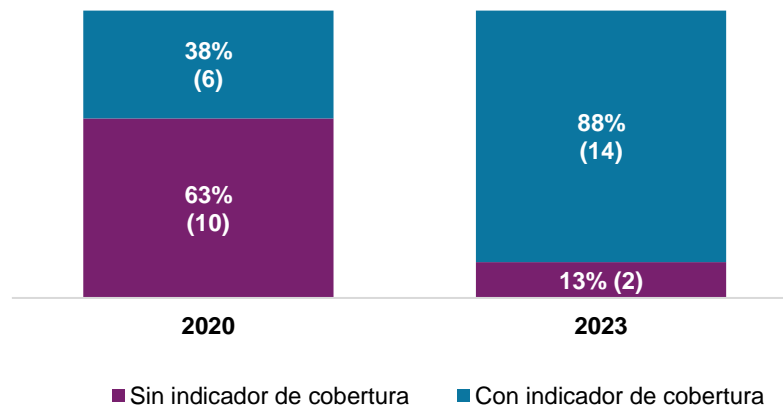
Para analizar con mayor certeza los resultados de los programas, también es necesario conocer la proporción de la población que ha recibido los beneficios de los programas, ya que permite tener una idea respecto de si se están logrando los objetivos de cobertura. De ahí, la relevancia de que sus indicadores den cuenta de la proporción de la población que presenta un problema público y que tiene acceso a una serie de bienes y servicios destinados a mitigarlos.

Este capítulo analiza los indicadores de cobertura, que muestran la proporción de la población atendida respecto a la población objetivo; así como a los indicadores de bienes y servicios, que detallan lo proporcionado por los programas prioritarios a la población objetivo para alcanzar los resultados esperados.

Indicadores de cobertura de los programas prioritarios

Los indicadores de cobertura se ubican a nivel de Propósito de la MIR y complementan a los de resultados. De acuerdo con la gráfica 4, es notable que entre 2020 y 2023¹², el porcentaje de programas prioritarios que miden la cobertura de su población aumentó en 50 puntos porcentuales. Este dato es crucial para dimensionar el alcance de las intervenciones públicas y atender lo que aún resta por avanzar.

Gráfica 4. Programas con indicador de cobertura 2020 y 2023



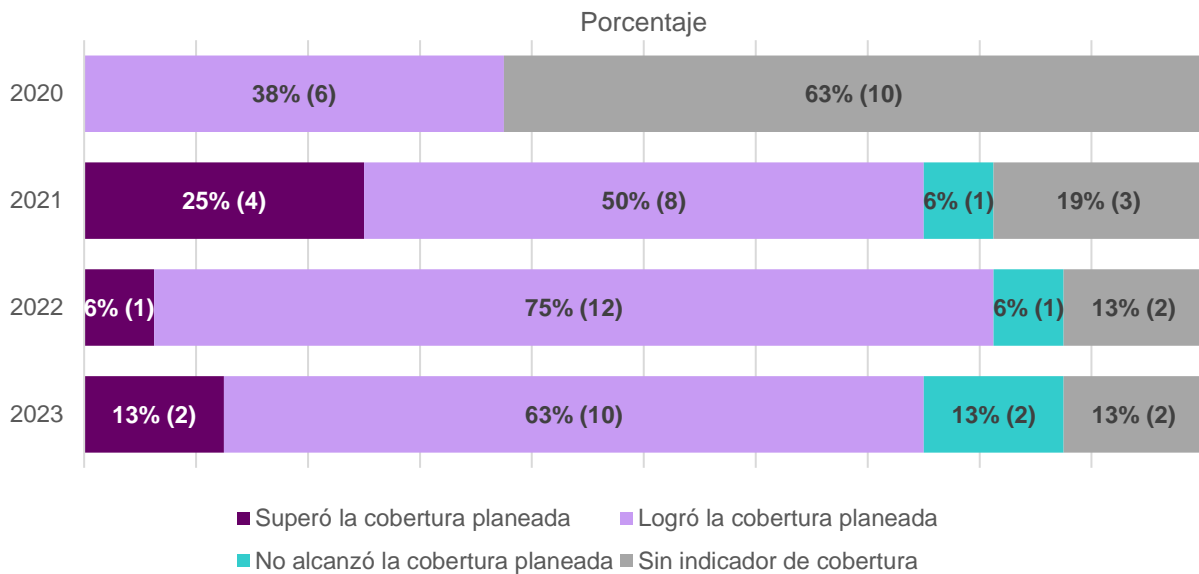
Fuente: elaboración del CONEVAL.

¹² El año de la Cuenta Pública más reciente disponible corresponde al 2023.

Sin embargo, para 2023, programas como el S287 "Sembrando Vida" y el U013 "Atención a la salud y medicamentos gratuitos para la población sin seguridad social laboral" aún no han integrado un indicador de cobertura¹³.

La gráfica 5 muestra el comportamiento de los indicadores de cobertura en cuanto al cumplimiento de meta establecida para los años comprendidos entre 2020 a 2023. Al respecto, destaca que en 2021 la mitad de los programas prioritarios alcanzaron su cobertura planeada. En 2022, poco más del 70% de los programas prioritarios lo lograron, mientras que en 2023 el 63% de los programas alcanzó su cobertura esperada. Como ejemplo, se puede señalar que en 2022 el programa S280 "Jóvenes Construyendo el Futuro" a cargo de la STPS, alcanzó su cobertura planeada, pero ya no lo logró en 2023.

Gráfica 5. Porcentaje de programas prioritarios de acuerdo con la cobertura alcanzada 2020-2024¹⁴



Fuente: elaboración del CONEVAL.

Indicadores de bienes y servicios de los programas prioritarios

Los indicadores de bienes y servicios, situados en el nivel de Componentes de la MIR, reflejan tanto el tipo de bienes y servicios que el programa entrega a la población objetivo

¹³ El anexo 5 enlista los indicadores de cobertura vigentes en 2024.

¹⁴ El rango para determinar si un programa superó, logró o no alcanzó su cobertura se calculó con +-10% de acuerdo con el cumplimiento de la meta relativa planeada y relativa alcanzada.

como el avance en dicha entrega para alcanzar el Propósito. La figura 13 muestra una comparación entre los Componentes que entregaban los programas prioritarios en 2020 y los que proporcionan en 2024.

Figura 12. Componentes de los programas prioritarios 2020 vs 2024



Fuente: elaboración del CONEVAL.

Se observa que, en ambos años, los apoyos económicos y las becas son los Componentes más frecuentemente entregados por los programas prioritarios. Sin embargo, de 2020 a 2024, disminuyó el número de Componentes que estos programas entregan.

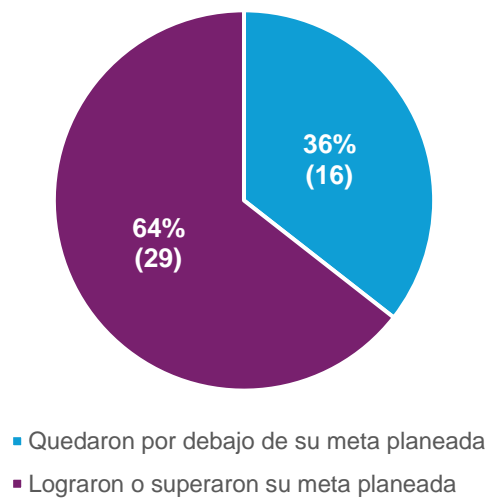
Particularmente, dos programas prioritarios dejaron de especificar Componentes claros. Por ejemplo, el U083 “Universidades para el Bienestar Benito Juárez García”, a cargo de SEP, en 2020 identificaba como Componentes las Sedes Universitarias construidas y en funcionamiento, las cuales eran para uso de las personas con bachillerato terminado, prioritariamente procedentes de municipios de alta y muy alta marginación; pero para 2024 registró el “Incremento de cobertura anual de educación superior en comunidades y municipios”, que mide la presencia del programa en los municipios; pero como no define una población objetivo no es posible determinar si el aumento de la presencia del programa en los municipios se pueda considerar como un aumento de los bienes y servicios otorgados.

De forma similar, el U013 “Atención a la Salud y Medicamentos Gratuitos para la Población sin Seguridad Social Laboral” coordinado por SS IMSS-Bienestar, pasó de tener tres Componentes, como atención a la salud, medicamentos e infraestructura médica, a listar

únicamente la “Transferencia de recursos realizada a las Entidades Federativas” como Componente, lo que genera ambigüedad sobre si se trata de un entregable o una Actividad del programa para generar otro servicio.

De acuerdo con la Cuenta Pública 2023, 45 indicadores de bienes y servicios de los programas prioritarios reportaron metas planeadas y alcanzadas¹⁵. Al respecto, la gráfica 6 muestra el porcentaje de indicadores de acuerdo con su cumplimiento de metas planeadas para el ejercicio fiscal 2023.

Gráfica 6. Cumplimiento en la entrega de servicios de los programas prioritarios, 2023¹⁶



Fuente: elaboración del CONEVAL.

De los 45 indicadores identificados en 2023, 16 no completaron la entrega de sus bienes y servicios tal como lo habían planeado. Esto no necesariamente indica una entrega deficiente de sus entregables, sino que puede sugerir la necesidad de establecer metas más realistas y alcanzables. De forma similar, indicadores que muestren un cumplimiento del 100% pueden indicar que las metas no son suficientemente retadoras para el programa. Sin embargo, este análisis es útil para cuantificar los servicios entregados y la extensión de la cobertura a la población objetivo.

¹⁵ Algunos indicadores de servicios no se registraron en el análisis debido a que no reportaron información asociada a sus metas alcanzadas.

¹⁶ El anexo 6 enlista los indicadores de bienes y servicios que reportaron metas planeadas y metas alcanzadas en 2023.

Capítulo 5. Calidad del diseño de objetivos e indicadores de los programas prioritarios 2020-2024.

El análisis de calidad de las MIR valora el diseño general de los objetivos e indicadores de un programa o acción social. Este análisis determina la categoría de cada programa social considerando la coherencia entre los cuatro niveles de la MIR (lógica vertical) y los criterios mínimos de calidad (claridad, relevancia, monitoreabilidad y adecuación) de todos los indicadores contenidos en la misma (lógica horizontal). Este ejercicio se realiza en los años pares. Este capítulo detalla los principales resultados alcanzados por los programas prioritarios desde su primera valoración en 2020.¹⁷

Calidad general del diseño de la MIR de los programas prioritarios 2020-2024¹⁸

En 2020, de los 16 programas prioritarios, solo cuatro (25 %) estaban en las categorías *Destacado* o *Adecuado*, esto implica que reflejan un diseño conforme a los criterios mínimos establecidos por el CONEVAL para los objetivos e indicadores. Mientras que, 12 programas (75 %) necesitaban modificaciones sustanciales en el diseño de sus objetivos e indicadores. Aspectos que requerían mejoras y que mantenían a estos programas prioritarios en las categorías *Moderado* y *Oportunidad de mejora* incluían:

- El objetivo central (Propósito), no permitía la identificación clara y precisa de la población objetivo y el resultado o cambio esperado.
- La lógica causal entre los niveles de resultados (Fin y Propósito), se vio influenciada por la necesidad de alinearse con las directrices de planeación nacional.
- Los indicadores no eran pertinentes y relevantes para el seguimiento del desempeño de los objetivos a nivel de Fin y Propósito.
- Los supuestos no representaban adecuadamente los riesgos a los que se enfrentaban los programas prioritarios ni se alineaban con la lógica causal de la MIR.
- Los medios de verificación no contaban con la información suficiente para replicar los indicadores.

¹⁷ Una vez realizada la valoración de cada uno de los reactivos que componen el análisis del diagnóstico de la MIR, se obtienen tres calificaciones: 1. Calificación general del diseño de los objetivos e indicadores, 2. Calificación de los objetivos y 3. Calificación del diseño de los indicadores. Para conocer la metodología de esta valoración, consulte los informes publicados en:

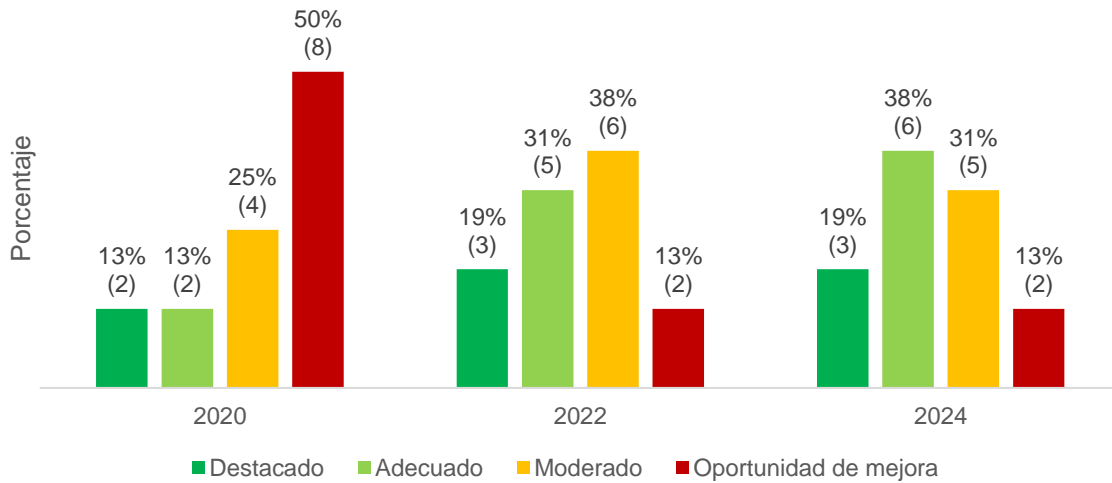
<https://www.coneval.org.mx/coordinacion/Paginas/Diagnosticos-MIR.aspx>

¹⁸ El anexo 10 muestra tres valoraciones para los 16 programas prioritarios durante el periodo 2020-2024: una calificación global, una para el diseño de objetivos, y otra para el diseño de indicadores.

En la segunda valoración de calidad, realizada en 2022, se observó una mejora significativa en cuanto al cambio de categoría de los programas prioritarios. La gráfica 7 muestra que las categorías predominantes para ese año eran *Adecuado* y *Moderado*, incluyendo al 69 % de los programas prioritarios (11 en total). Durante este periodo, se identificaron áreas específicas en las que los programas en las categorías *Moderado* y *Oportunidad de mejora* debían mejorar para avanzar a las categorías *Destacado* o *Adecuado*, dichas áreas de mejora se centran en lo siguiente:

- La lógica causal entre el Propósito y el Fin.
- El diseño de indicadores pertinentes y relevantes para el seguimiento del desempeño de los objetivos a nivel de Fin o Propósito.
- La definición adecuada de los medios de verificación para recabar la información necesaria para los indicadores a nivel de Fin, Propósito y Componentes.

Gráfica 7. Calidad general del diseño de la MIR de los programas prioritarios, 2020-2024



Fuente: elaboración del CONEVAL.

Para el último año del ejercicio de calidad MIR en 2024, los programas prioritarios experimentaron cambios sutiles. Únicamente el programa S311 - "Beca Universal para Estudiantes de Educación Media Superior Benito Juárez", coordinado por la SEP, avanzó de la categoría *Moderado* a *Adecuado*. La figura 14 ilustra ejemplos de los ajustes realizados por los programas prioritarios durante la administración 2018-2024, que facilitaron su avance a categorías superiores como *Destacado* o *Adecuado*.

Figura 13. Principales cambios en los programas prioritarios que mejoraron la calidad global de su MIR 2020-2024



Fuente: elaboración del CONEVAL.

Para el programa S293 "Producción para el Bienestar" a cargo de Sader, se implementaron tres cambios significativos en la lógica vertical y horizontal. Primero, se revisó el objetivo de Fin, eliminando objetivos intermedios y evitando términos como "mediante". Segundo, se ajustó el objetivo de Propósito, cambiando el resultado esperado de incremento de productividad a incremento de rendimiento, lo que hizo que los indicadores se volvieran más pertinentes y relevantes. Finalmente, la adición de dos Componentes mejoró notablemente la lógica causal con el nivel de Propósito, favoreciendo a que el programa avanzara a la categoría Destacado.

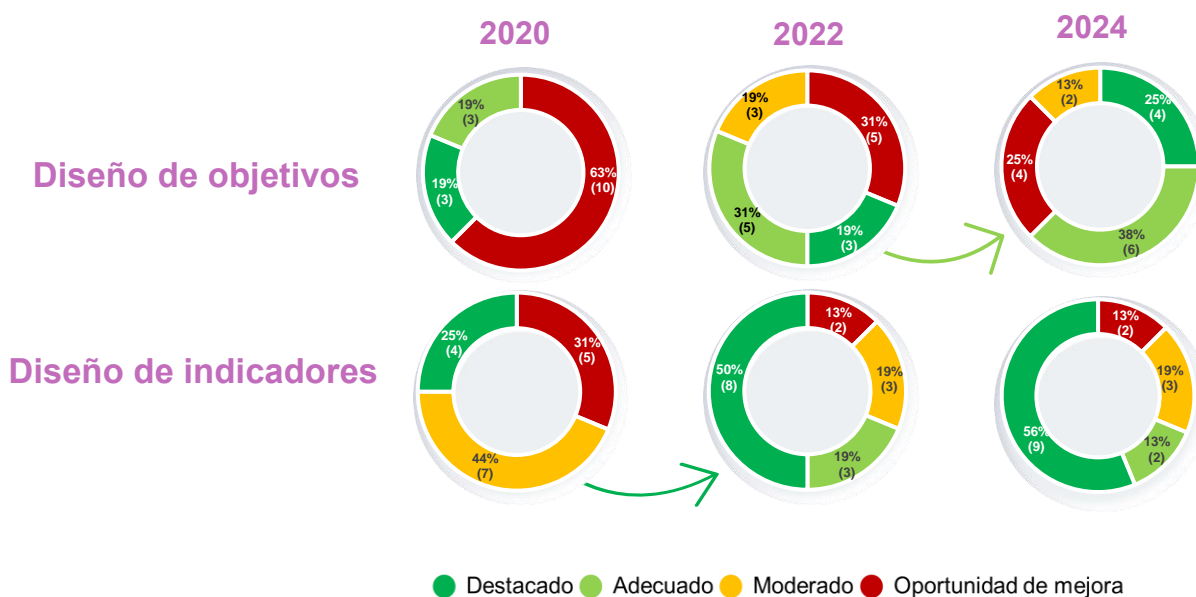
Para el programa S311 "Beca Universal para Estudiantes de Educación Media Superior Benito Juárez", la mejora de los supuestos ayudó a clarificar la conexión causal entre los niveles de Fin y Propósito, especificando adecuadamente los riesgos que deben considerarse para avanzar hacia el siguiente objetivo en la jerarquía de la MIR. Adicionalmente, la inclusión de una Actividad adicional para la validación de solicitudes

favoreció la comprensión de los procesos internos necesarios para desarrollar el Componente del programa.

¿Avanzaron los programas prioritarios en la calidad del diseño de objetivos e indicadores de sus MIR?

La valoración específica del diseño de objetivos e indicadores en programas sociales se enfoca en determinar, por una parte, si los objetivos identifican sus factores relevantes de acuerdo con el nivel de la MIR en el que se encuentran registrados; por ejemplo, a nivel de Propósito el objetivo debe contener el resultado esperado y la población objetivo. Por otra parte, se analiza si los indicadores cumplen con los criterios de claridad, relevancia, adecuación y monitoreabilidad. Cuando los indicadores consideran estos estándares, es clara la vinculación con los objetivos asociados y permiten una medición precisa y oportuna de los resultados de los objetivos. La figura 15 muestra la evolución bienal del semáforo del diseño de objetivos e indicadores de los programas prioritarios.

Figura 14. Calidad del diseño de la MIR de los programas prioritarios 2020-2024



Fuente: elaboración del CONEVAL.

Desde 2022, el diseño de objetivos de los programas prioritarios ha mejorado significativamente, evidenciando un incremento de 12 puntos porcentuales en las categorías *Adecuado* y *Destacado*. Esta tendencia incremental se mantuvo constante y para 2024, aproximadamente el 63% de estos programas presentan un diseño de objetivos clasificado como *Adecuado* o *Destacado*. Esto refleja que el Propósito considera un cambio específico para la población objetivo, y que tanto los Componentes como las Actividades cumplen con los requisitos de suficiencia y necesidad. La figura 16 muestra un ejemplo de cambio en el Propósito de un programa que favoreció su cambio de categoría de 2020 a 2024.

Figura 15. Transición en el Propósito del programa U011- “Bienestar de las Personas en Emergencia Social y Natural”, 2020-2024



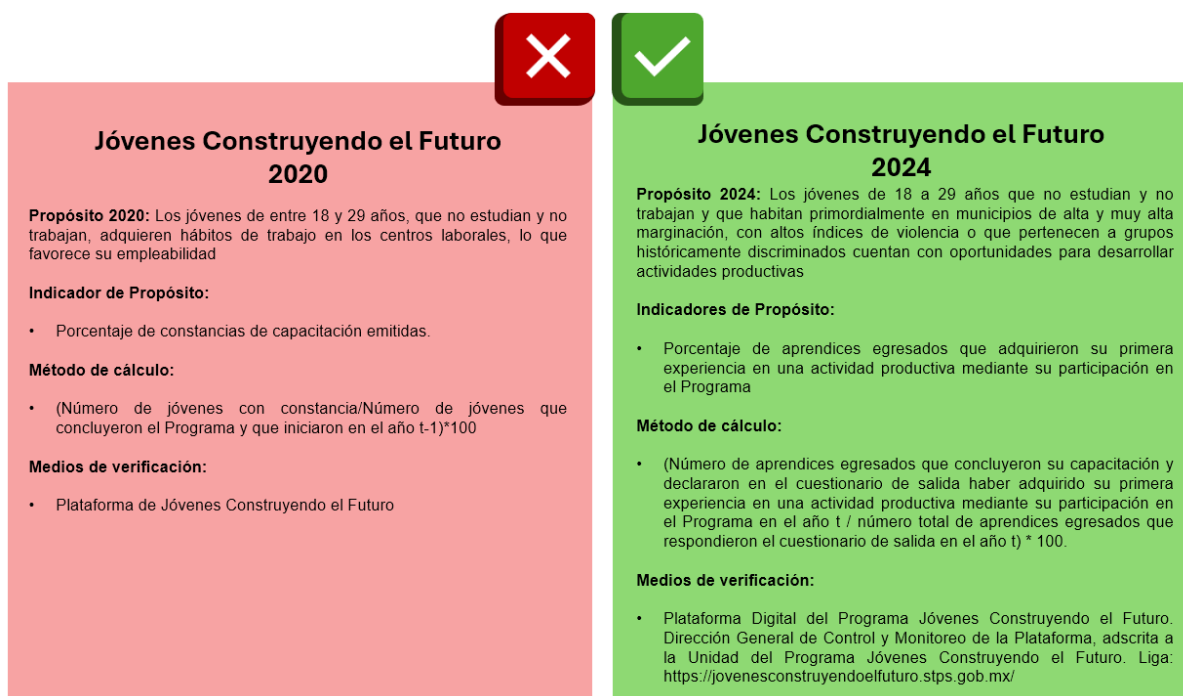
Fuente: elaboración del CONEVAL.

En 2020, el programa U011 carecía de un Propósito claro, ya que su resultado esperado era *reducir el impacto en los derechos sociales y el bienestar económico* debido a emergencias sociales y naturales que afectaban a su población objetivo. Sin embargo, para medir la reducción de estas emergencias, era necesario primero determinar el nivel de deterioro experimentado por la población tras la emergencia, lo cual presentaba desafíos de cuantificación. Además, el programa se centraba en monitorear solo dos derechos sociales y el ingreso, lo que generaba confusión sobre la mención de todos los derechos sociales. Para 2024, el programa precisó su objetivo central a mitigar las situaciones de vulnerabilidad, definiendo claramente este término en su documentación normativa para facilitar su medición.

Al igual que los objetivos de Propósito, los indicadores de los programas prioritarios experimentaron una mejora notable desde 2022. En ese año, 11 programas alcanzaron las

categorías *Adecuado* y *Destacado*, con un aumento de 54 puntos porcentuales en estas categorías desde 2020. Para 2024, aunque el porcentaje de programas en estas categorías se mantuvo igual, el programa S174 – “Programa de Apoyo para el Bienestar de las Niñas y Niños, Hijos de Madres Trabajadoras” avanzó de *Adecuado* a *Destacado*. La figura 17 muestra el ejemplo de los cambios que realizó el programa S280 – “Jóvenes Construyendo el Futuro” durante el periodo 2020-2024.

Figura 16. Cambios en la alineación de los indicadores del programa “Jóvenes Construyendo el Futuro”, 2020-2024¹⁹



Fuente: elaboración del CONEVAL.

En el caso del programa S280 - "Jóvenes Construyendo el Futuro", se observa una mejora significativa en los aspectos valorados en la lógica horizontal, que examina la adecuación de los indicadores para medir los objetivos asociados. Inicialmente, en 2020, el programa pretendía fomentar la adquisición de hábitos laborales, pero medía únicamente las constancias emitidas, lo que no reflejaba efectivamente su objetivo. Además, el indicador

¹⁹ La figura 16 presenta un ejemplo de cómo se vinculan los indicadores con los objetivos a nivel de Propósito y Componentes, pero estos no capturan la totalidad de los ajustes realizados por los programas para mejorar su categorización. Para conocer la metodología de valoración de la calidad de los indicadores consulte: <https://www.coneval.org.mx/coordinacion/Paginas/Diagnosticos-MIR.aspx>

carecía de medios de verificación apropiados para su replicabilidad. En 2024, estas áreas mejoraron notablemente, lo que llevó al programa a la categoría *Destacado*. Aunque quedan ajustes por hacer para mejorar la redacción del Propósito y vincularlo más directamente con su indicador, estas correcciones pueden seguir refinándose para optimizar la MIR sin necesidad de cambios adicionales.

En la pasada administración, con el trabajo conjunto, se avanzó en la calidad del diseño de las MIR, por lo que es fundamental mantener y reforzar lo alcanzado. De esta forma, el compromiso del CONEVAL es continuar brindando apoyo técnico y metodológico para todos los programas sociales, los cuales son una herramienta fundamental para atender a la población más vulnerable del país.

Capítulo 6. Enfoque de Resultados de los programas prioritarios durante la administración 2019-2024

Este capítulo tiene como finalidad presentar el análisis del Enfoque de Resultados (EdR) de los 16 programas prioritarios. El EdR se enfoca en tres objetivos principales: en primer lugar, busca valorar si las MIR de los programas sociales identifican de manera adecuada a la población objetivo y el cambio esperado en ella; en segundo lugar, verificar si los indicadores del nivel de Propósito miden efectivamente dichos cambios; y, en tercer lugar, determinar si los bienes y servicios (Componentes) son necesarios y suficientes para alcanzar el objetivo central del programa.

Así, el análisis del EdR se organiza en tres categorías: a) Orientación a Resultados (OR), que analiza la población objetivo y el cambio en esta; b) Medición de Resultados (MR), que valora los indicadores del Propósito; y c) Asociación Lógica (AL), que analiza los Componentes tanto de manera individual como en conjunto.

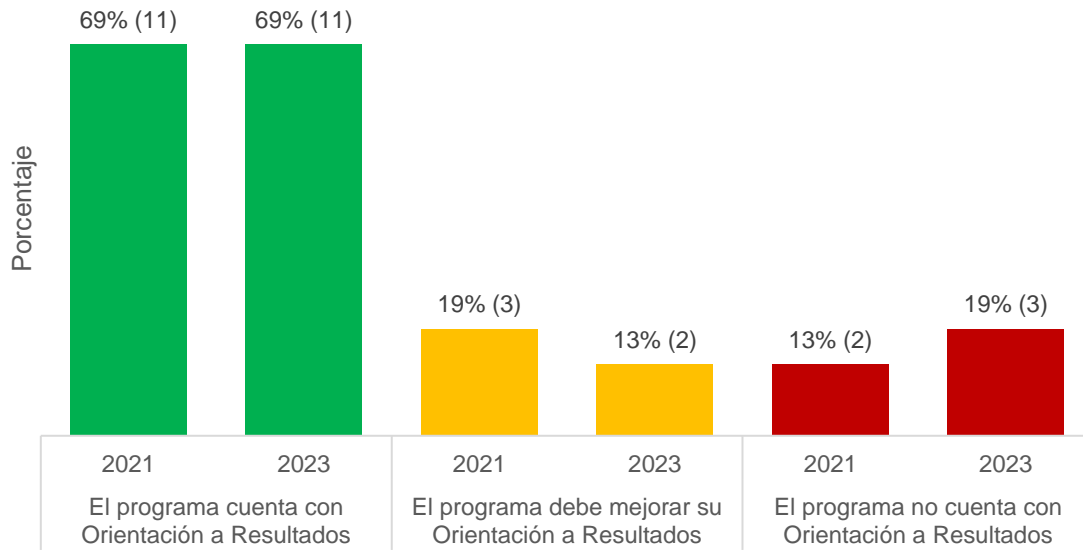
Orientación a Resultados

Como se muestra en la gráfica 8, de 2021 a 2023²⁰, solamente un programa tuvo retroceso en su OR, el U083 “Universidades para el Bienestar Benito Juárez García” (SEP), el cual pasó de la categoría *Debe mejorar su Orientación a Resultados*, a la categoría *No cuenta con Orientación a Resultados*. Lo anterior debido a que la redacción del objetivo central está planteada como la solución de un problema que resuelve otro problema (“Superar la exclusión educativa de tipo superior contribuye a disminuir la desigualdad en comunidades y municipios”).

En ese sentido, se identifican dos resultados, uno para resolver el otro: primero, *superar la exclusión educativa de tipo superior*, y segundo, *disminuir la desigualdad en comunidades y municipios*. Lo anterior complica su seguimiento, porque no queda claro qué mediría el programa: la exclusión educativa o la disminución de la desigualdad. ¿Qué sucede si hay una disminución en la exclusión educativa de tipo superior pero no en la desigualdad en comunidades o municipios? El segundo comentario al programa es que el objetivo de Propósito no identifica una población objetivo, por lo que se complejiza aún más la medición de resultados.

²⁰ El CONEVAL realiza la valoración del Enfoque de Resultados en los años impares, por lo tanto, el último análisis se realizó en 2023.

Gráfica 8. Comparación de la OR de los programas prioritarios, 2021-2023²¹



Fuente: elaboración del CONEVAL.

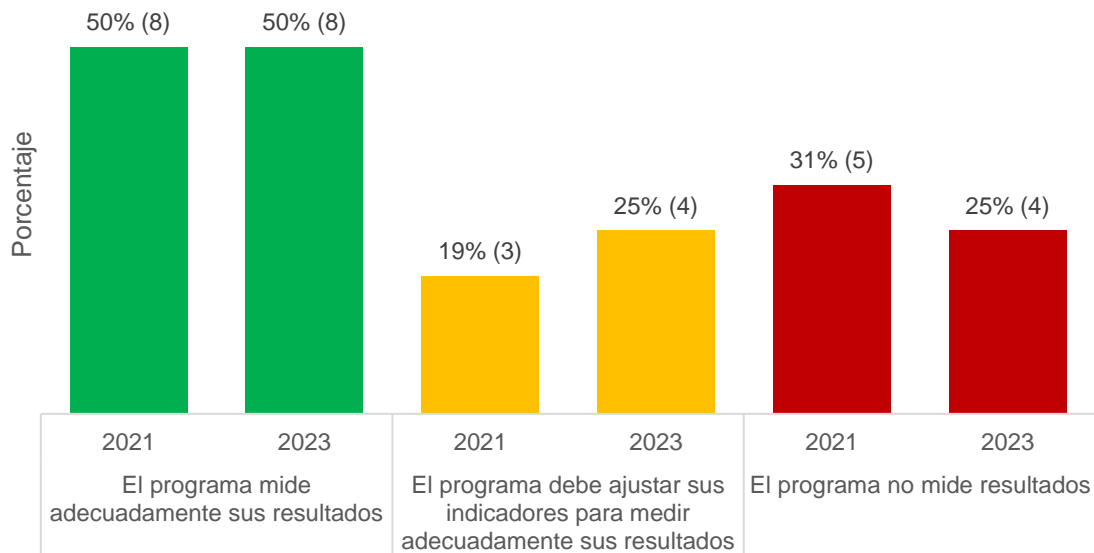
Además del programa U083 de SEP, los otros dos programas que conforman la categoría de los que *No cuentan con Orientación a Resultados* son el programa U013 "Atención a la Salud y Medicamentos Gratuitos para la Población sin Seguridad Social Laboral" coordinado por los Servicios de Salud del IMSS-Bienestar, y el S281 "Programa Nacional de Reconstrucción" coordinado por Sedatu. Cabe recalcar que ambos programas se han mantenido en esta categoría, pues su objetivo central no identifica un resultado esperado y no han tenido cambios de 2021 a 2023.

Medición de Resultados

Con respecto a la MR, solo el programa S280 "Jóvenes Construyendo el Futuro" cambió de categoría, de *El programa no mide resultados*, a *El programa debe ajustar sus indicadores para medir adecuadamente sus resultados*. Lo anterior refleja los esfuerzos del programa para poder medir adecuadamente el resultado planteado en su objetivo de Propósito.

²¹ Para conocer la evolución del EdR de los programas prioritarios por año, consúltense el anexo 7 al final del presente documento.

Gráfica 9. Comparación de la Medición de Resultados de los programas prioritarios, 2021-2023²²



Fuente: elaboración del CONEVAL.

Un ejemplo de un programa prioritario que mide resultados es el S286 “Pensión para el Bienestar de las Personas con Discapacidad Permanente” coordinado por Bienestar. Sus dos indicadores de resultados buscan medir el resultado plasmado en el objetivo de Propósito, el cual es “mejoran el nivel de ingresos monetarios de sus hogares”, en la población objetivo, la cual es “las personas con discapacidad permanente mexicanas por nacimiento o naturalización: niñas, niños, adolescentes y jóvenes de 0 a 29 años de edad cumplidos y personas de 30 y hasta un día antes de cumplir los 65 años de edad, que habiten en municipios o localidades indígenas o afromexicanas, o en municipios o localidades con alto y muy alto grado de marginación” (figura 18).

²² Para conocer la evolución de la MR de los programas prioritarios por año, consúltese el anexo 8 al final del presente documento.

Figura 17. Propósito e indicadores del programa S286 “Pensión para el Bienestar de las Personas con Discapacidad Permanente”

Indicadores 2023	Propósito del programa 2023	Nombre del indicador	Semáforo del indicador
	Las personas con discapacidad permanente mexicanas por nacimiento o naturalización: niñas, niños, adolescentes y jóvenes de 0 a 29 años de edad cumplidos y personas de 30 y hasta un día antes de cumplir los 65 años de edad, que habiten en municipios o localidades indígenas o afromexicanas, o en municipios o localidades con alto y muy alto grado de marginación, mejoran el nivel de ingresos monetarios de sus hogares.	Tasa de variación del ingreso monetario promedio , a precios constantes, de las personas con discapacidad permanente que forman parte de la población objetivo .	●
		Tasa de variación de la brecha de ingresos monetarios promedio entre personas sin discapacidad y personas con discapacidad permanente que forman parte de la población objetivo .	●
		Porcentaje de Cobertura del Programa.	●

Nota: el color del recuadro se refiere al semáforo en el que se encuentra la MR del programa. Semáforo verde: el programa mide adecuadamente sus resultados. Semáforo amarillo: el programa debe ajustar sus indicadores para medir adecuadamente sus resultados. Semáforo rojo: el programa no mide sus resultados.

Fuente: elaboración del CONEVAL.

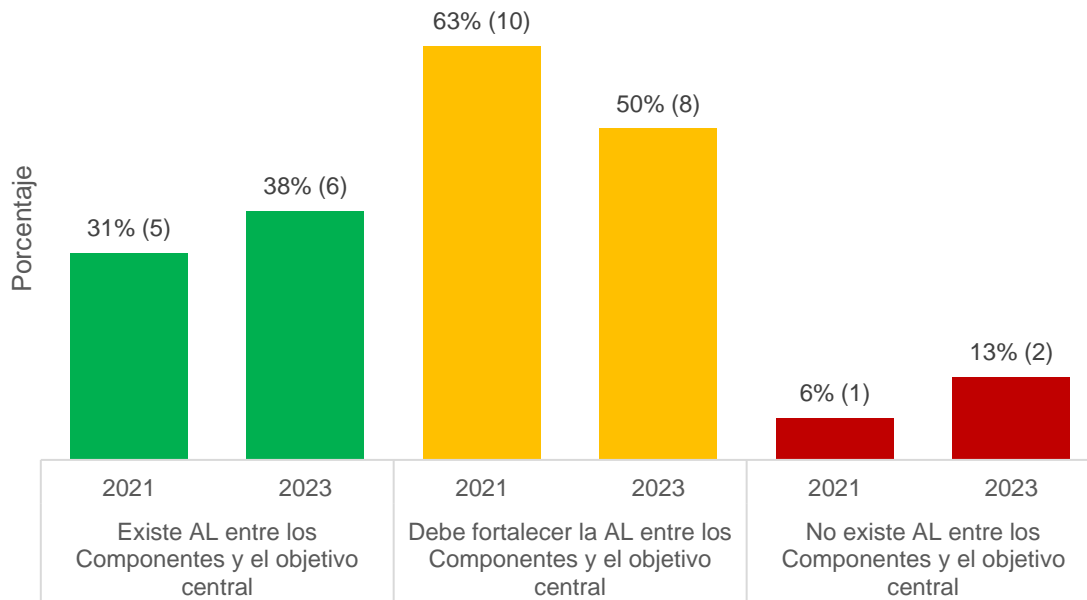
Un indicador que mide resultados es aquel que, por un lado, identifica claramente los factores relevantes del objetivo de Propósito, los cuales son la población objetivo y el resultado esperado; y que, por otro lado, es pertinente temáticamente al proporcionar información clave sobre un resultado logrado mientras que aborda una temática de interés sectorial relacionada con los objetivos del programa. Además, debe ser claro y congruente con su definición y método de cálculo. Finalmente, debe tener medios de verificación que estén completos, señalando nombre del documento de la fuente del indicador, el área que se encarga en generar o publicar esa información y la ubicación ya sea física o digital (como liga de acceso electrónico) a la fuente del indicador. Así, estos indicadores permiten generar un seguimiento adecuado del objetivo central y, además, contribuyen a garantizar la transparencia de la información.

Asociación Lógica

Con respecto a la AL, es decir, si los bienes y servicios (Componentes) que entregan los programas prioritarios son necesarios y suficientes para el logro de su objetivo de Propósito, se encuentran más cambios en el periodo 2021-2023 (gráfica 10). Específicamente, de los dos programas que *Debían fortalecer la AL entre los Componentes y el objetivo central*

(semáforo amarillo), el programa S280 “Jóvenes Construyendo el Futuro” (STPS) transitó a *Existe AL entre los Componentes y el objetivo central* (semáforo verde) mientras que el programa S293 “Producción para el Bienestar” (Sader) perdió la AL entre los Componentes y el objetivo central (semáforo rojo).

Gráfica 10. Comparación de la Asociación Lógica de los programas prioritarios, 2021-2023²³



Fuente: elaboración del CONEVAL.

Un ejemplo de un programa que presenta AL entre sus Componentes y su Propósito es el programa S287 “Sembrando Vida” coordinado por Bienestar. Como se muestra en la figura 19, en los cuatro Componentes de este programa se identifica claramente cuál es el bien o el servicio que se entrega a la población objetivo del programa.

En este caso, el programa no solo otorga apoyos económicos con el objetivo de fomentar el bienestar y el ahorro de su población objetivo, sino que también se encarga de brindar un acompañamiento tanto social y técnico que soporta que los entregables puedan lograr el objetivo central. Asimismo, el programa otorga otro tipo de apoyos específicos que tienen la finalidad de incrementar la producción agroforestal. Al contar con diversos bienes y servicios que contribuyen a la producción agroforestal y al bienestar económico, es posible

²³ Para conocer la evolución de la MR de los programas prioritarios por año, consúltese el anexo 9 al final del presente documento.

contribuir a lograr que las necesidades alimenticias básicas de la población objetivo del programa estén cubiertas.

Figura 18. Propósito y Componentes del programa S287 "Sembrando Vida"

	Propósito	Componentes
2023	Los/las sujetos de derecho con ingresos inferiores a la línea de pobreza en localidades rurales cuentan con 2.5 hectáreas produciendo en SIAF y MIAF, con necesidades alimenticias básicas cubiertas.	C1. Aportaciones económicas para fomentar el bienestar de las/los sujetos de derecho otorgados.
C2. Aportaciones económicas para fomentar el ahorro de las/los sujetos de derecho otorgados.		
C3. Acompañamiento social y técnico para la implementación del Programa.		
C4. Apoyos en especie para la producción agroforestal otorgados.		

Nota: el color del recuadro se refiere al semáforo en el que se encuentra la AL del programa. Semáforo verde: existe AL entre los Componentes y el objetivo central. Semáforo amarillo: debe fortalecer la AL entre los Componentes y el objetivo central. Semáforo rojo: no existe AL entre los Componentes y el objetivo central.

Fuente: elaboración del CONEVAL.

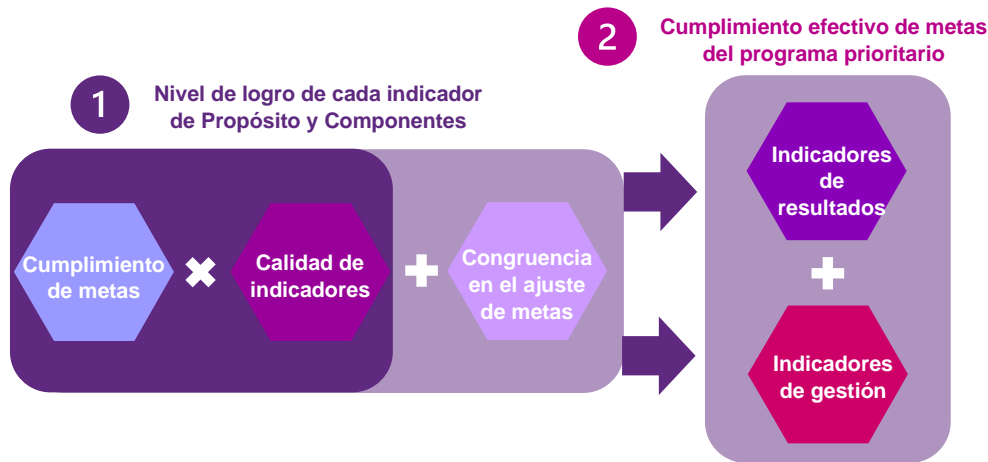
Capítulo 7. Cumplimiento Efectivo de Metas (CEM)

Este capítulo detalla los resultados del CEM para los programas prioritarios, durante los años 2020, 2022 y 2024. Se analiza el nivel de logro de los indicadores de Propósito, que reflejan los resultados alcanzados, y los indicadores de Componentes, que indican los bienes y servicios de cada programa prioritario.

Metodología del Cumplimiento Efectivo de Metas

El CEM analiza cuánto de las metas, de los indicadores de Propósito y Componentes, realmente se alcanza²⁴. El cálculo se realiza en dos fases: la primera analiza el nivel de logro de la meta de cada indicador de Propósito y Componente. La segunda fase calcula el CEM del programa como un promedio ponderado de los niveles de logro de sus indicadores en una escala de 0 a 1. La figura 20 ilustra estas fases. A partir del valor del CEM obtenido, los programas y acciones sociales se clasifican en cuatro niveles: *Destacado*, *Adecuado*, *Bajo* y *Deficiente*.

Figura 19. Metodología del Cumplimiento Efectivo de Metas (CEM)



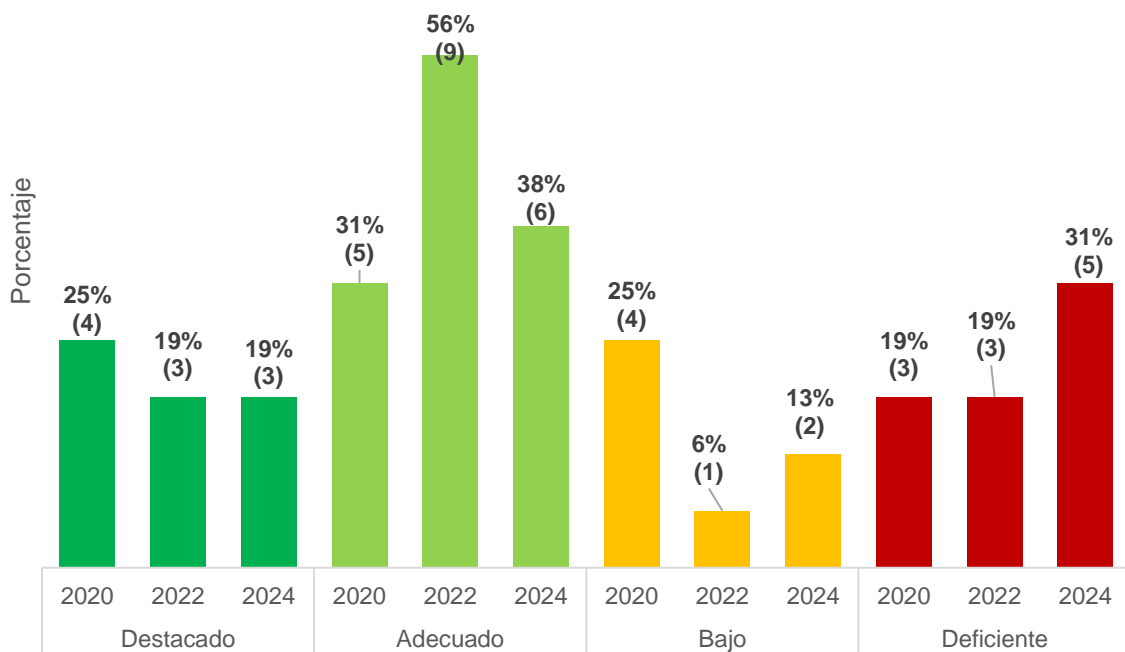
Fuente: elaboración del CONEVAL.

²⁴ La metodología emplea el cumplimiento bruto de metas de cada indicador, la calidad del indicador y la congruencia en los ajustes de metas que el programa podría haber experimentado debido a modificaciones en su presupuesto. Véase la metodología completa en Análisis sobre el cumplimiento efectivo de metas de los programas y acciones sociales 2022: https://www.coneval.org.mx/coordinacion/Documents/monitoreo/informes/Informe_Cumplimiento_efectivo_de_metas_2022.pdf

CEM de los programas prioritarios 2020-2024

El CEM muestra una tendencia distinta a lo presentado por la calidad del diseño de objetivos e indicadores, donde inicialmente los programas prioritarios comienzan en categorías bajas y ascienden con el tiempo debido a las mejoras trabajadas. La gráfica 11 ilustra la evolución del CEM para los programas prioritarios durante el periodo 2020-2024, donde se observa que las categorías *Destacado* y *Adecuado* del CEM han disminuido, mientras que las categorías *Bajo* y *Deficiente* han crecido.

Gráfica 11. Cumplimiento Efectivo de Metas de los programas prioritarios, 2020-2024²⁵



Fuente: elaboración del CONEVAL.

El incremento en las categorías *Bajo* y *Deficiente*²⁶ se debe principalmente a dos razones:

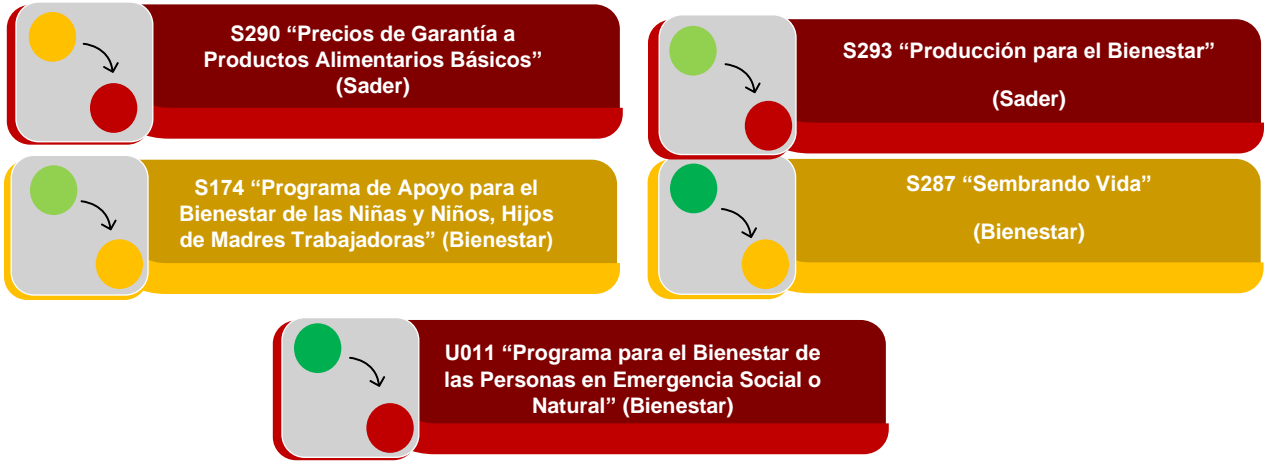
- El cumplimiento bruto de sus indicadores quedó fuera del rango aceptable (90-110).
- No registraron metas relativas alcanzadas en la Cuenta Pública 2023.

A nivel programa, se identifican cinco programas prioritarios que bajaron su CEM de 2020 a 2024. La figura 21 muestra dichos programas prioritarios.

²⁵ El cumplimiento de metas se calcula cada dos años usando la información de la cuenta pública del año fiscal anterior. Por ejemplo, el CEM 2020 corresponde a las metas de la cuenta pública 2019.

²⁶ El anexo 11 contiene el cumplimiento efectivo de metas de los 16 programas prioritarios para el periodo 2020-2024.

Figura 20. Programas prioritarios que bajaron su CEM respecto de 2020



Fuente: elaboración del CONEVAL.

Por el contrario, existieron tres programas prioritarios que lograron mejorar de categoría en el CEM durante el mismo periodo, estos programas se muestran en la figura 22.

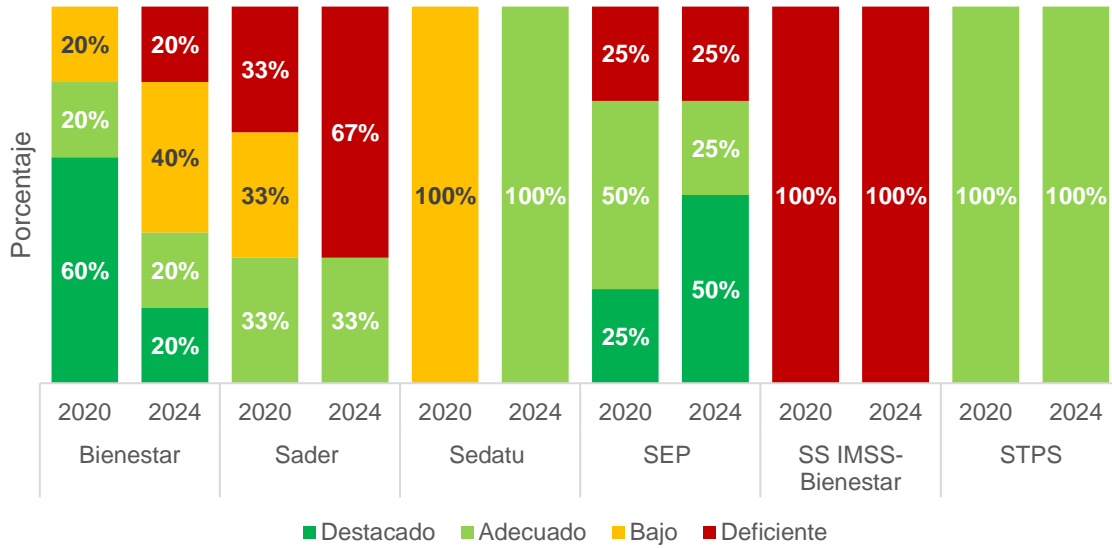
Figura 21. Programas prioritarios que mejoraron su CEM respecto de 2020



Fuente: elaboración del CONEVAL.

De los ocho programas prioritarios que cambiaron su categoría de CEM de 2020 a 2024, cinco que mejoraron pertenecen a la Secretaría de Bienestar y dos a Sader. Los programas que registraron una mejora de dos categorías son gestionados por Sedatu y uno por la SEP. La gráfica 12 ilustra la evolución del CEM durante el periodo 2020-2024, distribuido por dependencia.

Gráfica 12. CEM de los programas prioritarios por dependencia, 2020- 2024



Fuente: elaboración del CONEVAL.

Al analizar las seis dependencias que coordinan a los programas prioritarios, se observa que la Secretaría de Bienestar, de 2020 a 2024, perdió tres programas con la categoría *Destacado* y aumentó el porcentaje de programas en las categorías *Bajo* y *Deficiente*; de igual forma, la Sader duplicó el porcentaje de programas en la categoría *Deficiente*. Por otra parte, los SS del IMMS-Bienestar, el cual ahora coordina el programa U013, tiene un CEM *Deficiente*. Al respecto, el CONEVAL recomienda establecer metas realistas y alcanzables, y monitorear su comportamiento para realizar ajustes en caso de ser necesario, de esta forma el CEM de 2026 podrá reflejar mejoras significativas.

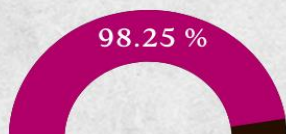
ALGUNOS RESULTADOS RELEVANTES DE LOS PROGRAMAS PRIORITARIOS 2023*

PERSONAS ADULTAS MAYORES

El programa S176 de Bienestar atendió a 12,331,539 personas adultas mayores (PAM). Superó su meta de atender a 12,001,849 PAM.



De esta forma, la cobertura del programa fue de 98.25 %, mayor a lo planeado de 95.63 %.



ESTUDIANTES

El programa S311 de la SEP, reportó que el 82.1 % de becarias y becarios avanzaron de grado en la Educación Media Superior. Es decir 3,470,233 becarias y becarios pudieron continuar con sus estudios de un ciclo escolar a otro.



Por su parte, el programa S283 de la SEP logró que el 65.3 % de becarias y becarios inscritos en algún grado de Educación Superior avanzaran de grado. De esta forma la beca otorgada les permitió a 285,733 jóvenes continuar con sus estudios superiores.

PRODUCTORES Y PRODUCTORAS

- Los programas S290 “Precios de Garantía a Productos Alimentarios Básicos”, S292 “Fertilizantes” y S293 “Producción para el Bienestar”, coordinados por Sader atendieron en conjunto a 3,870,089 productores y productoras.
- Dichos programas entregaron los siguientes bienes y servicios:
 - Precio de garantía a productores de arroz, frijol, trigo panificable y cristalino , maíz y leche
 - Fertilizantes
 - Apoyos económicos
 - Financiamiento
 - Acompañamiento técnico

Sembrando Vida (S287, Bienestar) también apoya a la productividad del campo. Sin embargo, su población es distinta a los productores, pues atiende a “sujetos agrarios”



Conclusiones

Del presente Informe de monitoreo de programas prioritarios 2024 se desprenden las siguientes conclusiones:

- Los programas S176 “Pensión para el Bienestar de las Personas Adultas Mayores”, U013 “Atención a la Salud y Medicamentos Gratuitos” y S072 “Becas de Educación Básica” concentran el 75% del presupuesto de los programas prioritarios en 2024.
- De 2020 a 2024 disminuyó en 12 puntos porcentuales el porcentaje de programas prioritarios que no lograban plasmar una temática de atención en su objetivo central.
- Entre 2020 y 2023, el porcentaje de programas prioritarios que incluyeron un indicador de cobertura aumentó en 50 puntos porcentuales. De esta forma, 14 de los 16 programas prioritarios tienen un indicador de cobertura a nivel de Propósito. Esto permite cuantificar para la mayoría de los programas cuántas personas han sido atendidas en comparación con la población objetivo.
- Desde 2020 los Componentes más entregados por los programas prioritarios a su población objetivo son los apoyos económicos y las becas.
- De 2021 a 2023, solamente un programa tuvo retroceso en su Orientación a Resultados (OR), el U083 “Universidades para el Bienestar Benito Juárez García” (SEP), el cual pasó de la categoría *Debe mejorar su Orientación a Resultados*, a la categoría *No cuenta con Orientación a Resultados*
- Desde 2022, el diseño de objetivos de los programas prioritarios mejoró 12 puntos porcentuales en las categorías *Adecuado* y *Destacado*. Para 2024, el 63% de estos programas tiene un diseño clasificado como *Adecuado* o *Destacado*.
- Entre 2020 y 2024, el CEM muestra una tendencia a la baja, las categorías *Destacado* y *Adecuado* disminuyen, mientras que *Bajo* y *Deficiente* aumentan.

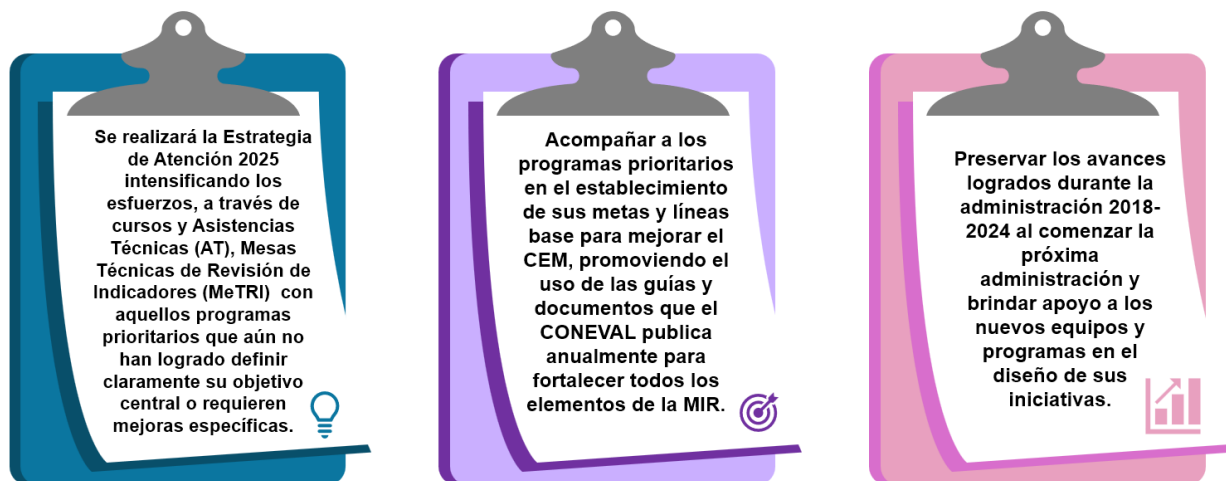
Retos

Uno de los principales desafíos que enfrenta la mayoría de los programas prioritarios es el establecimiento de metas retadoras y alcanzables. En particular, varios programas mostraron un cumplimiento bruto de indicadores fuera del rango (90-110%), además de que en algunos casos se omitieron registrar en la Cuenta Pública 2023 las metas alcanzadas, lo que se reflejó en un bajo CEM. Otro desafío significativo para algunos programas prioritarios es la definición de una población objetivo y el cambio esperado en esta, elementos cruciales para monitorear las intervenciones públicas que atienden a la población mexicana más vulnerable.

El trabajo conjunto entre las dependencias coordinadoras de los programas prioritarios y el CONEVAL permitieron alcanzar mejoras en el diseño de los objetivos e indicadores durante el período 2018-2024. Ante el cambio de administración, es fundamental preservar los avances alcanzados y continuar con los trabajos que permitan que las intervenciones públicas que se diseñen para el período 2024-2030 tengan objetivos e indicadores apropiados para monitorear los resultados en la población más necesitada del país.

En este contexto, el CONEVAL continuará con el acompañamiento técnico y metodológico, mediante cursos, talleres, asesorías técnicas y Mesas Técnicas de Revisión de Indicadores (MeTRI), así como con reuniones de trabajo con los programas prioritarios. Además, de seguir con la difusión de las guías y metodologías que ha elaborado. Asimismo, seguirá con los distintos análisis de monitoreo para emitir recomendaciones de mejora.

Figura 22. Próximos retos



Fuente: elaboración del CONEVAL.

Anexos

Anexo 1. Transformación del universo de programas prioritarios, 2019-2024

No.	Programa	2019	2020	2021	2022	2023	2024	Notas
1	Programa de Apoyo para el Bienestar de las Niñas y Niños, Hijos de Madres Trabajadoras	Bienestar S174	Bienestar S174	Bienestar S174	Bienestar S174	Bienestar S174	Bienestar S174	Sin cambios
2	Pensión para el Bienestar de las Personas Adultas Mayores	Bienestar S176	Bienestar S176	Bienestar S176	Bienestar S176	Bienestar S176	Bienestar S176	Sin cambios
3	Pensión para el Bienestar de las Personas con Discapacidad Permanente	Bienestar U009	Bienestar S286	Bienestar S286	Bienestar S286	Bienestar S286	Bienestar S286	Cambió de modalidad y clave en 2020
4	Sembrando vida	Bienestar U010	Bienestar S287	Bienestar S287	Bienestar S287	Bienestar S287	Bienestar S287	Cambió de modalidad y clave en 2020
5	Programa para el Bienestar de las Personas en Emergencia Social o Natural	Bienestar U011	Bienestar U011	Bienestar U011	Bienestar U011	Bienestar U011	Bienestar U011	Sin cambios
6	Precios de Garantía a Productos Alimentarios Básicos	Sader U020	Sader S290	Sader S290	Sader S290	Sader S290	Sader S290	Cambió de modalidad y clave en 2020
7	Fertilizantes	Sader U022	Sader S292	Sader S292	Sader S292	Sader S292	Sader S292	Cambió de modalidad y clave en 2020
8	Producción para el Bienestar	Sader U023	Sader S293	Sader S293	Sader S293	Sader S293	Sader S293	Cambió de modalidad y clave en 2020
9	Atención a la Salud y Medicamentos Gratuitos para la Población sin Seguridad Social Laboral		Salud U013	Salud U013	Salud U013	Salud U013	Servicios de Salud IMSS-Bienestar U013	Se incorporó en 2020 - se resectorizó en 2024
10	Programa de Mejoramiento Urbano (PMU)		Sedatu S273	Sedatu S273	Sedatu S273	Sedatu S273	Sedatu S273	Se incorporó en 2020 - sin cambios
11	Programa Nacional de Reconstrucción	Sedatu U281	Sedatu U281	Sedatu S281	Sedatu S281	Sedatu S281	Sedatu S281	Cambió de modalidad en 2021
12	Programa de Becas de Educación Básica para el Bienestar Benito Juárez		SEP S072	SEP S072	SEP S072	SEP S072	SEP S072	Se incorporó en 2020 - sin cambios
13	Jóvenes Escribiendo el Futuro	SEP U280	SEP U280	SEP S283	SEP S283	SEP S283	SEP S283	Cambió de modalidad y clave en 2021
14	Beca Universal para Estudiantes de Educación Media Superior Benito Juárez	SEP U084	SEP U084	SEP S311	SEP S311	SEP S311	SEP S311	Cambió de modalidad y clave en 2021
15	Universidades para el Bienestar Benito Juárez García	SEP U083	SEP U083	SEP U083	SEP U083	SEP U083	SEP U083	Sin cambios
16	Jóvenes Construyendo el Futuro	STPS U280	STPS S280	STPS S280	STPS S280	STPS S280	STPS S280	Cambió de modalidad en 2020
17	Programa de Microcréditos para el Bienestar	SE U006	SE S285	Bienestar S285				Cambió de clave y modalidad en 2020, se resectorizó en 2021 y salió en 2022
18	Cultura Comunitaria	Cultura E043	Cultura E043					Operó hasta 2021
19	Crédito Ganadero a la Palabra	Sader U021	Sader U021					Operó hasta 2021
20	Desarrollo Rural	Sader U024	Sader U024					Operó hasta 2021
21	Agromercados Sociales y Sustentables	Sader U025						Solo operó en 2020
22	Programa de Fomento a la Planeación Urbana, Metropolitana y el Ordenamiento Territorial (PUMOT)	Sedatu S282						Operó hasta 2020
Total		19	20	17	16	16		

Anexo 2. Presupuesto real de los programas prioritarios 2019-2024²⁷

Dependencia	Clave	Programa	Presupuesto total 2024	Presupuesto total 2023	Presupuesto total 2022	Presupuesto total 2021	Presupuesto total 2020	Presupuesto total 2019
BIENESTAR	S174	Programa de Apoyo para el Bienestar de las Niñas y Niños, Hijos de Madres Trabajadoras	\$ 2,317.47	\$ 2,111.32	\$ 2,250.83	\$ 2,208.33	\$ 1,672.33	\$ 1,917.23
BIENESTAR	S176	Pensión para el bienestar de las personas Adultas Mayores	\$ 351,316.85	\$ 261,399.78	\$ 208,495.98	\$ 137,351.19	\$ 120,478.33	\$ 109,753.96
BIENESTAR	S286	Pensión para el Bienestar de las Personas con Discapacidad Permanente	\$ 21,046.88	\$ 16,664.64	\$ 16,149.65	\$ 14,185.64	\$ 11,333.36	\$ 8,052.06
BIENESTAR	S287	Sembrando Vida	\$ 29,408.29	\$ 27,176.66	\$ 25,262.16	\$ 25,764.23	\$ 25,777.64	\$ 14,218.69
BIENESTAR	U011	Programa para el Bienestar de las personas en Emergencia Social o Natural	\$ 356.36	\$ 12,103.17	\$ 3,105.93	\$ 3,324.77	\$ 2,916.21	\$ 209.65
SADER	S290	Precios de Garantía a Productos Alimentarios Básicos	\$ 9,468.85	\$ 9,449.94	\$ 5,626.28	\$ 6,808.92	\$ 10,020.07	\$ 7,862.55
SADER	S292	Fertilizantes	\$ 13,212.09	\$ 13,117.23	\$ 6,408.49	\$ 2,014.92	\$ 1,790.45	\$ 1,169.35
SADER	S293	Producción para el Bienestar	\$ 12,279.85	\$ 12,027.68	\$ 11,913.40	\$ 12,313.13	\$ 10,204.93	\$ 10,806.10
SS IMSS-BIENESTAR	U013	Atención a la salud y medicamentos gratuitos para la población sin seguridad social laboral	\$ 64,851.33	\$ 28,022.68	\$ 83,436.82	\$ 92,945.63	\$ 99,381.55	-
SEDATU	S273	Programa de Mejoramiento Urbano (PMU)	\$ 3,358.69	\$ 8,729.67	\$ 5,664.41	\$ 8,989.76	\$ 4,423.38	-
SEDATU	S281	Programa Nacional de Reconstrucción	\$ 280.31	\$ 957.26	\$ 1,447.94	\$ 1,356.92	\$ 2,446.02	\$ 6,859.55
SEP	S072	Programa de Becas de Educación Básica para el Bienestar Benito Juárez	\$ 37,673.66	\$ 27,425.83	\$ 27,983.87	\$ 28,692.32	\$ 27,385.15	-
SEP	U083	Universidades para el Bienestar Benito Juárez García	\$ 1,169.16	\$ 1,165.75	\$ 873.32	\$ 903.33	\$ 931.04	\$ 929.54
SEP	S311	Beca Universal para Estudiantes de Educación Media Superior Benito Juárez	\$ 29,739.14	\$ 28,621.48	\$ 29,722.73	\$ 30,177.59	\$ 29,916.11	\$ 24,314.91
SEP	S283	Jóvenes Escribiendo el Futuro	\$ 8,839.47	\$ 8,767.02	\$ 8,472.32	\$ 8,991.09	\$ 7,084.90	\$ 6,028.56
STPS	S280	Jóvenes Construyendo el Futuro	\$ 18,285.25	\$ 17,612.25	\$ 18,290.26	\$ 18,786.82	\$ 23,464.16	\$ 23,214.10

²⁷ Para calcular el presupuesto real se utilizó el INPC del año anterior, por ejemplo, para calcular el presupuesto 2019 se utilizó el INPC de diciembre de 2018, puesto que el presupuesto de cada año se aprueba en los últimos meses del año presupuestario previo. El presupuesto mostrado para el año 2024 corresponde al asignado, para el resto de los años se considera el presupuesto ejercido de acuerdo con la Cuenta Pública para cada año.

Anexo 3. Poblaciones objetivo de los programas prioritarios 2020-2024

Dependencia	Clave	Programa	Población objetivo				
			2020	2021	2022	2023	2024
Bienestar	S174	Programa de Apoyo para el Bienestar de las Niñas y Niños, Hijos de Madres Trabajadoras	Madres, padres solos y tutores	Madres, padres solos y tutores	Niñas, niños, adolescentes	Niñas, niños, adolescentes	Niñas, niños, adolescentes
Bienestar	S176	Pensión para el Bienestar de las Personas Adultas Mayores	Adultos mayores	Adultos mayores	Adultos mayores	Adultos mayores	Adultos mayores
Bienestar	S286	Pensión para el Bienestar de las Personas con Discapacidad Permanente	Personas con discapacidad	Personas con discapacidad	Personas con discapacidad	Personas con discapacidad	Personas con discapacidad
Bienestar	S287	Sembrando Vida	No identifica a su población objetivo	No identifica a su población objetivo	No identifica a su población objetivo	Productores	Productores
Bienestar	U011	Programa para el Bienestar de las Personas en Emergencia Social o Natural	Población en condiciones de vulnerabilidad	Población en condiciones de vulnerabilidad	Población en condiciones de vulnerabilidad	Población en condiciones de vulnerabilidad	Población en condiciones de vulnerabilidad
Sader	S290	Precios de Garantía a Productos Alimentarios Básicos	Productores	Productores	Productores	Productores	Productores
Sader	S292	Fertilizantes	Productores	Productores	Productores	Productores	Productores
Sader	S293	Producción para el Bienestar	Productores	Productores	Productores	Productores	Productores
Sedatu	S273	Programa de Mejoramiento Urbano (PMU)	Población en condiciones de vulnerabilidad	Población en condiciones de vulnerabilidad	Población en condiciones de vulnerabilidad	Población en condiciones de vulnerabilidad	Población en condiciones de vulnerabilidad
Sedatu	S281	Programa Nacional de Reconstrucción	Área de enfoque	No identifica a su población objetivo	No identifica a su población objetivo	No identifica a su población objetivo	No identifica a su población objetivo
SEP	S072	Programa de Becas de Educación Básica para el Bienestar Benito Juárez	Niñas, niños, adolescentes	Estudiantes	Niñas, niños, adolescentes	Niñas, niños, adolescentes	Niñas, niños, adolescentes
SEP	S283	Jóvenes Escribiendo el Futuro	Estudiantes	Estudiantes	Jóvenes	Estudiantes	Estudiantes
SEP	S311	Beca Universal para Estudiantes de Educación Media Superior Benito Juárez	Estudiantes	Estudiantes	Jóvenes	Estudiantes	Estudiantes
SEP	U083	Universidades para el Bienestar Benito Juárez García	Estudiantes	Estudiantes	No identifica a su población objetivo	No identifica a su población objetivo	No identifica a su población objetivo
Servicios de Salud IMSS-Bienestar	U013	Atención a la salud y medicamentos gratuitos para la población sin seguridad social laboral	Población en condiciones de vulnerabilidad	No identifica a su población objetivo	No identifica a su población objetivo	No identifica a su población objetivo	No identifica a su población objetivo
STPS	S280	Jóvenes Construyendo el Futuro	Jóvenes	Jóvenes	Jóvenes	Jóvenes	Jóvenes

Anexo 4. Temáticas de atención de los programas prioritarios 2020-2024

Dependencia	Clave	Programa	Temática de atención				
			2020	2021	2022	2023	2024
Bienestar	S174	Programa de Apoyo para el Bienestar de las Niñas y Niños, Hijos de Madres Trabajadoras	Bienestar económico	Bienestar económico	Bienestar social	Bienestar social	Bienestar social
Bienestar	S176	Pensión para el Bienestar de las Personas Adultas Mayores	Bienestar social	Bienestar social	Carencias sociales	Bienestar social	Bienestar social
Bienestar	S286	Pensión para el Bienestar de las Personas con Discapacidad Permanente	Bienestar económico	Bienestar social	Bienestar económico	Bienestar económico	Bienestar económico
Bienestar	S287	Sembrando Vida	Gestión	Bienestar económico	Carencias sociales	Carencias sociales	Carencias sociales
Bienestar	U011	Programa para el Bienestar de las Personas en Emergencia Social o Natural	Gestión	Bienestar económico	Bienestar social	Bienestar social	Bienestar Social
Sader	S290	Precios de Garantía a Productos Alimentarios Básicos	Bienestar económico	Bienestar económico	Bienestar económico	Bienestar económico	Bienestar económico
Sader	S292	Fertilizantes	Gestión	Bienestar económico	Productividad	Productividad	Productividad
Sader	S293	Producción para el Bienestar	Bienestar económico	Bienestar económico	Productividad	Productividad	Productividad
Sedatu	S273	Programa de Mejoramiento Urbano (PMU)	Bienestar social	Bienestar social	Bienestar social	Carencias sociales	Carencias sociales
Sedatu	S281	Programa Nacional de Reconstrucción	Bienestar social	Bienestar social	Gestión	Gestión	Bienestar Social
SEP	S072	Programa de Becas de Educación Básica para el Bienestar Benito Juárez	Mejora educativa	Mejora educativa	Mejora educativa	Mejora educativa	Mejora educativa
SEP	S283	Jóvenes Escribiendo el Futuro	Mejora educativa	Mejora educativa	Mejora educativa	Mejora educativa	Mejora educativa
SEP	S311	Beca Universal para Estudiantes de Educación Media Superior Benito Juárez	Mejora educativa	Mejora educativa	Mejora educativa	Mejora educativa	Mejora educativa
SEP	U083	Universidades para el Bienestar Benito Juárez García	Gestión	Mejora educativa	Gestión	Gestión	Gestión
Servicios de Salud IMSS- Bienestar	U013	Atención a la salud y medicamentos gratuitos para la población sin seguridad social laboral	Gestión	Gestión	Gestión	Gestión	Gestión
STPS	S280	Jóvenes Construyendo el Futuro	Bienestar económico	Bienestar económico	Gestión	Gestión	Gestión

Anexo 5. Indicadores de cobertura de los programas prioritarios al cierre de 2023

Dependencia	Programa	Indicador de cobertura	Cobertura alcanzada 2023
Bienestar	S174 Programa de Apoyo para el Bienestar de las Niñas y Niños, Hijos de Madres Trabajadoras	Porcentaje de niñas, niños, adolescentes y jóvenes de hasta 23 años beneficiarios del Programa respecto de la población objetivo	Se atendieron a 361,228 (23.10%) niñas, niños, adolescentes y jóvenes de hasta 23 años. Se superó la meta planeada que era de 279,050 (20.69%).
	S176 Pensión para el Bienestar de las Personas Adultas Mayores	Porcentaje de Personas Adultas Mayores atendidas por el Programa respecto de la población objetivo	El programa atendió a 12,331,539 (98.25%) Personas Adultas Mayores. Superó su meta planeada que era de 12,001,849 (95.63%).
	S286 Pensión para el Bienestar de las Personas con Discapacidad Permanente	Porcentaje de Cobertura del Programa	Se atendieron a 1,329,207 (49.03%) Personas con Discapacidad Permanente. Se superó la meta planeada que era de 1,301,000 (52.76%).
	U011 Programa para el Bienestar de las Personas en Emergencia Social o Natural	Porcentaje de personas afectadas por una emergencia social o natural atendidas por el Programa respecto de la población objetivo	El programa atendió a 338,738 (36.44%) personas afectadas por una emergencia social o natural. Superó su meta planeada que era 39,811 (4.28%)
Secretaría de Agricultura y Desarrollo Rural (Sader)	S290 Precios de Garantía a Productos Alimentarios Básicos	P8. Porcentaje de cobertura de la población objetivo del programa	Se atendieron a 39,799 (8.84%) pequeños y medianos productores. El programa no superó su meta planeada de 110,000 (24.44%)
	S292 Fertilizantes	P2. Porcentaje de Productores de pequeña escala de cultivos prioritarios en los estados de atención del Programa de acuerdo a las ROP apoyados con fertilizantes	El programa atendió a 1,798,827 (89.94%) Productores de pequeña escala de cultivos prioritarios. Quedó ligeramente por debajo de su meta planeada de 1,800,000 (90%)
	S293 Producción para el Bienestar	P1.6 Porcentaje de productores apoyados por el Programa respecto de su población objetivo.	El programa apoyó a 2,031,463 (82.91%) productores, superando ligeramente por debajo de su meta planeada de 2,000,000 (81.63%)
Secretaría de Desarrollo Agrario, Territorial y Urbano (Sedatu)	S273 Programa de Mejoramiento Urbano (PMU)	Porcentaje de la población en condiciones de rezago urbano y social beneficiaria del Programa.	Se atendieron a 1,481,043 (3.39%) personas en población en condiciones de rezago urbano y social. El programa superó su meta planeada de 1,308,879 (2.99%)
	S281 Programa Nacional de Reconstrucción	Porcentaje de municipios que sufrieron afectaciones por los sismos de septiembre de 2017 y febrero de 2018 que reciben atención del Programa Nacional de Reconstrucción.	El programa atendió a 182 (32.97%) municipios que sufrieron afectaciones por los sismos de septiembre de 2017 y febrero de 2018. El programa cumplió la meta planeada.
Secretaría de Educación Pública (SEP)	S072 Programa de Becas de Educación Básica para el Bienestar Benito Juárez	P01.1 Porcentaje de niñas, niños y/o adolescentes que forman parte de una familia beneficiaria respecto a la población objetivo.	El programa benefició a 6,019,254 (40.80%) de niñas, niños y/o adolescentes, superando su meta planeada de 6,169,325 (41.85%)
	S283 Jóvenes Escribiendo el Futuro	P01.1 Porcentaje de becarias y becarios respecto a la población objetivo	Se atendieron a 620,428 (32.50%) jóvenes becarias y becarios, superando la meta planeada de 537,912 (28.18%).
	S311 Beca Universal para Estudiantes de Educación Media Superior Benito Juárez	P01.1 Porcentaje de becarias y becarios respecto a la población objetivo.	El programa atendió 5,818,457 (131.8%) estudiantes de educación media superior quedando por debajo de la meta planeada de 4,100,000 (92.89%)
	U083 Universidades para el Bienestar Benito Juárez García	P01.1 Porcentaje de personas excluidas de la educación superior que se incorporan a las Universidades para el Bienestar Benito Juárez García.	El programa integró a 62,775 (9.7%) personas excluidas de la educación superior. Logró su meta planeada de 62,000 (9.63%).
Secretaría del Trabajo y Previsión Social (STPS)	S280 Jóvenes Construyendo el Futuro	Cobertura del Programa	Se atendieron a 495,152 (81.26%) jóvenes de 18 a 29 años que no estudian y no trabajan, quedando por debajo de la meta planeada de 609,310 (100%).

Anexo 6. Indicadores de bienes y servicios de los programas prioritarios

Dependencia	Programa	Indicador de servicio	Cobertura alcanzada 2023
Bienestar	S174 Programa de Apoyo para el Bienestar de las Niñas y Niños, Hijos de Madres Trabajadoras	Porcentaje de apoyos económicos entregados a niñas y niños hijos de madres, padres solos o bajo el cuidado de tutores respecto de lo programado	Se entregaron 1,281,555 (97.09%) becas a niñas y niños, se quedó ligeramente debajo de la meta planeada de 1,295,580 (98.15%).
		Porcentaje de apoyos económicos entregados para niñas, niños, adolescentes y jóvenes en orfandad respecto de lo programado	Se entregaron 284,947 (94.98%) becas a niñas, niños y adolescentes, se superó ligeramente la meta planeada de 280,529 (93.51%).
	S176 Pensión para el Bienestar de las Personas Adultas Mayores	Porcentaje de Personas Adultas Mayores derechohabientes con apoyos recibidos respecto de las Personas Adultas Mayores derechohabientes con apoyos emitidos	Se entregaron 12,331,539 (99.69%) apoyos económicos, se superó ligeramente la meta planeada de 12,001,849 (98.52%).
	S286 Pensión para el Bienestar de las Personas con Discapacidad Permanente	Porcentaje de personas derechohabientes con apoyos económicos cobrados respecto a las personas derechohabientes a las que se les han emitido apoyos económicos	Se entregaron 1,329,207 (99.79%) apoyos económicos, se superó ligeramente la meta planeada de 1,280,872 (98.45%).
		Porcentaje de personas derechohabientes con apoyos en especie recibidos para servicios de rehabilitación respecto de la población objetivo de 0 a 17 años con discapacidad permanente	Se entregaron 26,693 (3.48%) apoyos en especie, se superó ligeramente la meta planeada de 24,500 (3.19%).
	S287 Sembrando Vida	Porcentaje de personal técnico que cumple con al menos 80% del Plan de Trabajo con las/los sujetos de derecho.	Se acompañó a 4,357 (96%) personal técnico, se superó ligeramente la meta planeada de 4,304 (95.01%).
		Porcentaje de los/las sujetos de derecho que reciben apoyos económico respecto de las/los sujetos de derecho en activo en el Programa	Se entregaron 441,466 (97%) apoyos económicos, se superó ligeramente la meta planeada de 430,350 (95%).
	U011 Programa para el Bienestar de las Personas en Emergencia Social o Natural	Porcentaje de personas afectadas por una emergencia social o natural atendidas por el programa con apoyos en especie	Se entregaron 13,971 apoyos en especie, se superó la meta planeada de 16,721.
		Porcentaje de personas afectadas por una emergencia social o natural atendidas por el programa con apoyos económicos	Se entregaron 299,880 (98.95%) apoyos económicos, se superó la meta planeada de 984 (90.03%).
	Sader	S290 Precios de Garantía a Productos Alimentarios Básicos	Porcentaje de pequeños y medianos productores de maíz que reciben precios de garantía por la venta de sus productos a SEGALMEX
Porcentaje de pequeños y medianos productores de frijol que reciben precios de garantía por la venta de sus productos a SEGALMEX.			642 (2.56%) de pequeños y medianos productores de frijol recibieron precio de garantía, quedando por debajo de la meta planeada de 25,000 (100%).
Porcentaje de pequeños y medianos productores de leche que reciben precios de garantía por la venta de sus productos a SEGALMEX.			2,966 (100%) de pequeños y medianos productores de leche recibieron precio de garantía.
Porcentaje de productores de trigo panificable y cristalino que reciben incentivo del programa			5,552 (81.64%) productores de trigo panificable y cristalino recibieron incentivos a la comercialización, superando la meta planeada de 5,894 (86.68%).
Porcentaje de productores de arroz que reciben incentivo del programa.			1,698 (79.16%) productores de arroz recibieron incentivos a la comercialización, superando la meta planeada de 1,838 (86.7%).
Porcentaje de medianos productores de maíz que reciben incentivo del programa.			396 (14.78%) productores de maíz recibieron incentivos a la comercialización, superando la meta planeada de 17,580 (86.7%).

	S292 Fertilizantes	Porcentaje de hectáreas de cultivos prioritarios apoyadas con fertilizante, en los estados de atención del Programa de acuerdo a las ROP	Se apoyaron 3,058,939 (101.96%) cultivos con fertilizantes, superando la meta planeada de 2,700,000 (90%).
	S293 Producción para el Bienestar	Porcentaje de productores con Acompañamiento Técnico del Programa que adoptan al menos una práctica agroecológica.	153,222 (100%) de productores con Acompañamiento Técnico del Programa que adoptaron al menos una práctica agroecológica.
		Porcentaje de pequeños y medianos productores de granos, café, caña de azúcar, cacao, nopal y miel que recibieron apoyos directos.	Se entregaron 2,031,463 (100%) apoyos directos a pequeños y medianos productores.
		Porcentaje de pequeños y medianos productores que recibieron financiamiento.	Se otorgaron 80 (100%) financiamientos a pequeños y medianos productores.
Sedatu	S273 Programa de Mejoramiento Urbano (PMU)	Porcentaje de proyectos realizados de la modalidad de Infraestructura Comunitaria	Se realizaron 65 (97%) proyectos de infraestructura comunitaria, quedando por debajo de la meta planeada de 67 (100%).
		Porcentaje de proyectos de la Vertiente Planeación Urbana, Metropolitana y Ordenamiento Territorial elaborados con perspectiva de género, en ciudades de 15,000 y más habitantes del Sistema Urbano Nacional (SUN) 2018.	Se elaboraron 135 (100%) proyectos de la Vertiente Planeación Urbana, Metropolitana y Ordenamiento Territorial con perspectiva de género.
		Porcentaje de proyectos de las modalidades Planeación y Ordenamiento Metropolitano, en ciudades de 15,000 y más habitantes del Sistema Urbano Nacional (SUN) 2018, apoyados por la Vertiente Planeación Urbana, Metropolitana y Ordenamiento Territorial.	Se apoyaron a 5 (100%) zonas metropolitanas (en especie o por transferencia de recursos federales) por la Vertiente Planeación Urbana, Metropolitana y Ordenamiento Territorial.
		Porcentaje de proyectos de la modalidad de Planeación Urbana Municipal, en ciudades de 15,000 y más habitantes del Sistema Urbano Nacional (SUN) 2018, apoyados por la Vertiente Planeación Urbana, Metropolitana y Ordenamiento Territorial.	Se apoyaron a 125 (100%) municipios (en especie o por transferencia de recursos federales) por la Vertiente Planeación Urbana, Metropolitana y Ordenamiento Territorial.
		Porcentaje de proyectos de la modalidad de Ordenamiento Territorial y Desarrollo Urbano Estatal, en ciudades de 15,000 y más habitantes del Sistema Urbano Nacional (SUN) 2018, apoyados por la Vertiente Planeación Urbana, Metropolitana y Ordenamiento Territorial.	Se apoyaron a 5 (18.52%) entidades federativas (en especie o por transferencia de recursos federales) por la Vertiente Planeación Urbana, Metropolitana y Ordenamiento Territorial. Igualando la meta planeada.
		Tasa de variación de los proyectos realizados por la Vertiente Mejoramiento Integral de Barrios, de la modalidad Infraestructura Urbana realizados.	Se realizaron 83 proyectos de infraestructura urbana (9.20%), igualando la meta planeada.
		Tasa de variación de los proyectos realizados por la Vertiente Mejoramiento Integral de Barrios de las modalidades Infraestructura Urbana, Equipamiento Urbano y Espacio Público, Proyectos Integrales y Movilidad que promueven la igualdad entre mujeres y hombres.	Se realizaron 347 proyectos de infraestructura urbana, equipamiento urbano y espacio público, proyectos integrales y movilidad que promueven la igualdad entre mujeres y hombres (42.20%), quedando por debajo de la meta planeada de 362 (48.63%) proyectos.
		Tasa de variación de los proyectos realizados por la Vertiente Mejoramiento Integral de Barrios, de la modalidad Movilidad realizados.	Se realizaron 45 proyectos de movilidad (200%), quedando por debajo de la meta planeada de 46 proyectos (206.67%).

		Tasa de variación de los proyectos realizados por la Vertiente Mejoramiento Integral de Barrios, de las modalidades Infraestructura Urbana, Equipamiento Urbano y Espacio Público, Movilidad y Proyectos Integrales que contribuyen a la adaptación y/o mitigación del cambio climático.	Se realizaron 366 proyectos de infraestructura urbana, equipamiento urbano y espacio público, movilidad y proyectos integrales que contribuyen a la adaptación y/o mitigación del cambio climático (212.80%), quedando por debajo de la meta planeada de 379 (223.93%) proyectos.		
		Tasa de variación de proyectos de la modalidad Equipamiento Urbano y Espacio Público realizados por la Vertiente Mejoramiento Integral de Barrios. (Aportación al Anexo 19 del PEF).	Se realizaron 200 proyectos de equipamiento urbano y espacio público (42.90%), quedando por debajo de la meta planeada de 214 (52.86%) proyectos.		
		Tasa de variación de los proyectos realizados por la Vertiente Mejoramiento Integral de Barrios, de la modalidad Proyectos Integrales.	Se realizaron 38 proyectos integrales (72.70%), superando la meta planeada de 36 (63.64%) proyectos.		
		Tasa de variación de los proyectos realizados por la Vertiente Mejoramiento Integral de Barrios, de la modalidad de Diseño Urbano y Servicios Relacionados con la Obra.	Se realizaron 249 proyectos de diseño urbano y servicios relacionados con la obra (164.90%), quedando por debajo de la meta planeada de 259 (175.53%) proyectos.		
		Porcentaje de población indígena beneficiaria estimada por proyectos realizados por la Vertiente Mejoramiento Integral de Barrios, de las modalidades Infraestructura Urbana, Equipamiento Urbano y Espacio Público, Movilidad y Proyectos Integrales.	Se benefició a 63,088 personas indígenas (12.40%), quedando por debajo de la meta planeada de beneficiar a 63,511 (12.44%) personas.		
		Porcentaje de Acuerdos para la Liberación del Subsidio de Regularización de lotes con servicios públicos, realizados por la Vertiente Regularización y Certeza Jurídica.	Se entregaron 40 Acuerdos de Liberación del Subsidio de Regularización de lotes con servicios públicos (100%), igualando la meta planeada.		
		Porcentaje de Acuerdos de Liberación del Subsidio de Regularización entregados a lotes con uso habitacional, realizados por la Vertiente Regularización y Certeza Jurídica.	Se entregaron 120 Acuerdos de Liberación del Subsidio de Regularización de lotes con uso habitacional (32.35%), quedando por debajo de la meta planeada de 371 (100%) acuerdos.		
		Porcentaje de Acuerdos para la Liberación del Subsidio de Regularización entregados en hogares cuya jefatura es femenina, realizados por la Vertiente Regularización y Certeza Jurídica.	Se entregaron 75 Acuerdos para la Liberación del Subsidio de Regularización a hogares cuya jefatura es femenina (20.22%), quedando por debajo de la meta planeada de 180 (48.52%) acuerdos.		
		S281 Programa Nacional de Reconstrucción	Porcentaje de viviendas afectadas por los sismos que son atendidas mediante un subsidio para su reconstrucción o reubicación.	Se atendieron 65,956 viviendas afectadas por los sismos mediante un subsidio para su reconstrucción o reubicación (100.09%), superando ligeramente la meta planeada de 65,898 (100%) viviendas.	
			Porcentaje de planteles educativos dañados por los sismos atendidos con acciones de reconstrucción y rehabilitación.	Se atendieron 4 planteles educativos dañados por los sismos con acciones de reconstrucción y rehabilitación (25%), quedando por debajo de la meta planeada de 16 (100%) planteles.	
			Porcentaje de bienes y acciones culturales intervenidos.	Se intervinieron 173 bienes y acciones culturales (100%), igualando la meta planeada.	
			Porcentaje de infraestructura de salud o unidades médicas rehabilitadas, sustituidas, reubicadas, demolidas o equipadas.	Se intervinieron 9 unidades de infraestructura de salud o unidades médicas (100%), igualando la meta planeada.	
		SEP	S072 Programa de Becas de Educación Básica para el Bienestar Benito Juárez	Porcentaje de becas emitidas de Educación Básica	Se emitieron 15,733,084 (102.5%) becas de educación básica, superando la meta planeada de 13,812,217 (90%).

	S283 Jóvenes Escribiendo el Futuro	Porcentaje de becas emitidas de Educación Superior	Se emitieron 1,830,128 (111.6%) becas de educación superior, superando la meta planeada de 1,476,000 (90%).
	S311 Beca Universal para Estudiantes de Educación Media Superior Benito Juárez	Porcentaje de becas emitidas de Educación Media Superior	Se emitieron 16,707,916 (101.9%) becas de educación superior, superando la meta planeada de 14,760,000 (90%).
STPS	S280 Jóvenes Construyendo el Futuro	Porcentaje de beneficiarios a los que la institución financiera, a través de la cual se realiza la dispersión del apoyo económico por parte del programa, les generó una cuenta bancaria de tipo digital, mediante solicitud de la Secretaría del Trabajo y Previsión Social	Se generaron 431,087 (70.75%) cuentas bancarias a jóvenes quedando por debajo de la meta planeada de 609,310 (100%).
		Porcentaje de beneficiarios del programa afiliados al IMSS, respecto del total de beneficiarios.	Se prestó seguro médico del IMSS a 493,667 (81.02%) quedando por debajo de la meta planeada de 608,091 (99.8%).
		Porcentaje de servicios de capacitación otorgados en los centros de trabajo participantes	Se otorgaron 543,886 (63.76%) capacitaciones en centros de trabajo, quedando por debajo de la meta planeada de 731,172 (85.71%).

Anexo 7. Orientación a Resultados de los programas prioritarios 2021-2023

Dependencia	Clave	Programa	OR 2021	OR 2023
Sader	S293	Producción para el Bienestar	El programa cuenta con Orientación a Resultados	El programa cuenta con Orientación a Resultados
Sader	S292	Fertilizantes	El programa cuenta con Orientación a Resultados	El programa cuenta con Orientación a Resultados
Sader	S290	Precios de Garantía a Productos Alimentarios Básicos	El programa debe mejorar su Orientación a Resultados	El programa debe mejorar su Orientación a Resultados
SEP	S072	Programa de Becas de Educación Básica para el Bienestar Benito Juárez	El programa cuenta con Orientación a Resultados	El programa cuenta con Orientación a Resultados
SEP	S311	Beca Universal para Estudiantes de Educación Media Superior Benito Juárez	El programa cuenta con Orientación a Resultados	El programa cuenta con Orientación a Resultados
SEP	U083	Universidades para el Bienestar Benito Juárez García	El programa debe mejorar su Orientación a Resultados	El programa no cuenta con Orientación a Resultados
SEP	S283	Jóvenes Escribiendo el Futuro	El programa cuenta con Orientación a Resultados	El programa cuenta con Orientación a Resultados
Salud	U013	Atención a la Salud y Medicamentos Gratuitos para la Población sin Seguridad Social Laboral	El programa no cuenta con Orientación a Resultados	El programa no cuenta con Orientación a Resultados
STPS	S280	Jóvenes Construyendo el Futuro	El programa debe mejorar su Orientación a Resultados	El programa debe mejorar su Orientación a Resultados
Sedatu	S281	Programa Nacional de Reconstrucción	El programa no cuenta con Orientación a Resultados	El programa no cuenta con Orientación a Resultados
Sedatu	S273	Programa de Mejoramiento Urbano (PMU)	El programa cuenta con Orientación a Resultados	El programa cuenta con Orientación a Resultados
Bienestar	S174	Programa de Apoyo para el Bienestar de las Niñas y Niños, Hijos de Madres Trabajadoras	El programa cuenta con Orientación a Resultados	El programa cuenta con Orientación a Resultados
Bienestar	S286	Pensión para el Bienestar de las Personas con Discapacidad Permanente	El programa cuenta con Orientación a Resultados	El programa cuenta con Orientación a Resultados
Bienestar	S287	Sembrando Vida	El programa cuenta con Orientación a Resultados	El programa cuenta con Orientación a Resultados
Bienestar	S176	Pensión para el Bienestar de las Personas Adultas Mayores	El programa cuenta con Orientación a Resultados	El programa cuenta con Orientación a Resultados
Bienestar	U011	Programa para el Bienestar de las Personas en Emergencia Social o Natural	El programa cuenta con Orientación a Resultados	El programa cuenta con Orientación a Resultados

Anexo 8. Medición de Resultados de los programas prioritarios 2021-2023

Dependencia	Clave	Nombre del Programa	MR 2021	MR 2023
Bienestar	S174	Programa de Apoyo para el Bienestar de las Niñas y Niños, Hijos de Madres Trabajadoras	El programa debe ajustar sus indicadores para medir adecuadamente sus resultados	El programa debe ajustar sus indicadores para medir adecuadamente sus resultados
Bienestar	S176	Pensión para el Bienestar de las Personas Adultas Mayores	El programa mide adecuadamente sus resultados	El programa mide adecuadamente sus resultados
Bienestar	S286	Pensión para el Bienestar de las Personas con Discapacidad Permanente	El programa mide adecuadamente sus resultados	El programa mide adecuadamente sus resultados
Bienestar	S287	Sembrando Vida	El programa no mide resultados	El programa no mide resultados
Bienestar	U011	Programa para el Bienestar de las Personas en Emergencia Social o Natural	El programa mide adecuadamente sus resultados	El programa mide adecuadamente sus resultados
Sader	S290	Precios de Garantía a Productos Alimentarios Básicos	El programa no mide resultados	El programa no mide resultados
Sader	S292	Fertilizantes	El programa mide adecuadamente sus resultados	El programa mide adecuadamente sus resultados
Sader	S293	Producción para el Bienestar	El programa mide adecuadamente sus resultados	El programa mide adecuadamente sus resultados
Sedatu	S273	Programa de Mejoramiento Urbano (PMU)	El programa debe ajustar sus indicadores para medir adecuadamente sus resultados	El programa debe ajustar sus indicadores para medir adecuadamente sus resultados
Sedatu	S281	Programa Nacional de Reconstrucción	El programa debe ajustar sus indicadores para medir adecuadamente sus resultados	El programa debe ajustar sus indicadores para medir adecuadamente sus resultados
SEP	S072	Programa de Becas de Educación Básica para el Bienestar Benito Juárez	El programa mide adecuadamente sus resultados	El programa mide adecuadamente sus resultados
SEP	S283	Jóvenes Escribiendo el Futuro	El programa mide adecuadamente sus resultados	El programa mide adecuadamente sus resultados
SEP	S311	Beca Universal para Estudiantes de Educación Media Superior Benito Juárez	El programa mide adecuadamente sus resultados	El programa mide adecuadamente sus resultados
SEP	U083	Universidades para el Bienestar Benito Juárez García	El programa no mide resultados	El programa no mide resultados
Servicios de salud IMSS Bienestar	U013	Atención a la Salud y Medicamentos Gratuitos para la Población sin Seguridad Social Laboral	El programa no mide resultados	El programa no mide resultados
STPS	S280	Jóvenes Construyendo el Futuro	El programa no mide resultados	El programa debe ajustar sus indicadores para medir adecuadamente sus resultados

Anexo 9. Asociación Lógica de los programas prioritarios 2021-2023

Dependencia	Clave	Nombre del Programa	AL 2021	AL 2023
Bienestar	S174	Programa de Apoyo para el Bienestar de las Niñas y Niños, Hijos de Madres Trabajadoras	Debe fortalecer la asociación lógica entre los componentes y el objetivo central	Debe fortalecer la asociación lógica entre los componentes y el objetivo central
Bienestar	S176	Pensión para el Bienestar de las Personas Adultas Mayores	Debe fortalecer la asociación lógica entre los componentes y el objetivo central	Debe fortalecer la asociación lógica entre los componentes y el objetivo central
Bienestar	S286	Pensión para el Bienestar de las Personas con Discapacidad Permanente	Existe asociación lógica entre los componentes y el objetivo central	Existe asociación lógica entre los componentes y el objetivo central
Bienestar	S287	Sembrando Vida	Existe asociación lógica entre los componentes y el objetivo central	Existe asociación lógica entre los componentes y el objetivo central
Bienestar	U011	Programa para el Bienestar de las Personas en Emergencia Social o Natural	Existe asociación lógica entre los componentes y el objetivo central	Existe asociación lógica entre los componentes y el objetivo central
Sader	S290	Precios de Garantía a Productos Alimentarios Básicos	Debe fortalecer la asociación lógica entre los componentes y el objetivo central	Debe fortalecer la asociación lógica entre los componentes y el objetivo central
Sader	S292	Fertilizantes	Debe fortalecer la asociación lógica entre los componentes y el objetivo central	Debe fortalecer la asociación lógica entre los componentes y el objetivo central
Sader	S293	Producción para el Bienestar	Debe fortalecer la asociación lógica entre los componentes y el objetivo central	No existe asociación lógica entre los componentes y el objetivo central
Sedatu	S273	Programa de Mejoramiento Urbano (PMU)	Existe asociación lógica entre los componentes y el objetivo central	Existe asociación lógica entre los componentes y el objetivo central
Sedatu	S281	Programa Nacional de Reconstrucción	Existe asociación lógica entre los componentes y el objetivo central	Existe asociación lógica entre los componentes y el objetivo central
SEP	S072	Programa de Becas de Educación Básica para el Bienestar Benito Juárez	Debe fortalecer la asociación lógica entre los componentes y el objetivo central	Debe fortalecer la asociación lógica entre los componentes y el objetivo central
SEP	S283	Jóvenes Escribiendo el Futuro	Debe fortalecer la asociación lógica entre los componentes y el objetivo central	Debe fortalecer la asociación lógica entre los componentes y el objetivo central
SEP	S311	Beca Universal para Estudiantes de Educación Media Superior Benito Juárez	Debe fortalecer la asociación lógica entre los componentes y el objetivo central	Debe fortalecer la asociación lógica entre los componentes y el objetivo central
SEP	U083	Universidades para el Bienestar Benito Juárez García	Debe fortalecer la asociación lógica entre los componentes y el objetivo central	Debe fortalecer la asociación lógica entre los componentes y el objetivo central
Servicios de salud IMSS Bienestar	U013	Atención a la Salud y Medicamentos Gratuitos para la Población sin Seguridad Social Laboral	No existe asociación lógica entre los componentes y el objetivo central	No existe asociación lógica entre los componentes y el objetivo central
STPS	S280	Jóvenes Construyendo el Futuro	Debe fortalecer la asociación lógica entre los componentes y el objetivo central	Existe asociación lógica entre los componentes y el objetivo central

Anexo 10. Cumplimiento efectivo de metas de los programas prioritarios 2020-2024

Dependencia	Clave	Programa	Calidad global 2020	Calidad objetivos 2020	Calidad indicadores 2020	Calidad global 2022	Calidad objetivos 2022	Calidad indicadores 2022	Calidad global 2024	Calidad objetivos 2024	Calidad indicadores 2024
BIENESTAR	S287	Sembrando Vida	Oportunidad de mejora	Oportunidad de mejora	Oportunidad de mejora	Moderado	Moderado	Moderado	Moderado	Adecuado	Moderado
BIENESTAR	S286	Pensión para el Bienestar de las Personas con Discapacidad Permanente	Adecuado	Adecuado	Destacado	Adecuado	Adecuado	Destacado	Adecuado	Adecuado	Destacado
BIENESTAR	S174	Programa de Apoyo para el Bienestar de las Niñas y Niños, Hijos de Madres Trabajadoras	Moderado	Oportunidad de mejora	Moderado	Destacado	Destacado	Adecuado	Destacado	Destacado	Destacado
BIENESTAR	U011	Programa para el Bienestar de las Personas en Emergencia Social o Natural	Moderado	Oportunidad de mejora	Destacado	Adecuado	Adecuado	Destacado	Adecuado	Adecuado	Destacado
BIENESTAR	S176	Pensión para el Bienestar de las Personas Adultas Mayores	Destacado	Destacado	Destacado	Adecuado	Adecuado	Adecuado	Adecuado	Adecuado	Adecuado
IMSS-BIENESTAR	U013	Atención a la salud y medicamentos gratuitos para la población sin seguridad social laboral	Oportunidad de mejora	Oportunidad de mejora	Oportunidad de mejora	Oportunidad de mejora	Oportunidad de mejora	Oportunidad de mejora	Oportunidad de mejora	Oportunidad de mejora	Oportunidad de mejora
SADER	S292	Fertilizantes	Oportunidad de mejora	Oportunidad de mejora	Moderado	Adecuado	Adecuado	Destacado	Adecuado	Adecuado	Destacado
SADER	S290	Precios de Garantía a Productos Alimentarios Básicos	Oportunidad de mejora	Oportunidad de mejora	Oportunidad de mejora	Moderado	Moderado	Moderado	Moderado	Moderado	Moderado
SADER	S293	Producción para el Bienestar	Oportunidad de mejora	Oportunidad de mejora	Moderado	Destacado	Destacado	Destacado	Destacado	Destacado	Destacado
SEDATU	S273	Programa de Mejoramiento Urbano (PMU)	Moderado	Adecuado	Moderado	Moderado	Adecuado	Moderado	Moderado	Destacado	Moderado
SEDATU	S281	Programa Nacional de Reconstrucción	Moderado	Adecuado	Moderado	Moderado	Oportunidad de mejora	Adecuado	Moderado	Oportunidad de mejora	Adecuado
SEP	S072	Programa de Becas de Educación Básica para el Bienestar Benito Juárez	Destacado	Destacado	Destacado	Destacado	Destacado	Destacado	Destacado	Destacado	Destacado
SEP	U083	Universidades para el Bienestar Benito Juárez García	Oportunidad de mejora	Oportunidad de mejora	Moderado	Oportunidad de mejora	Oportunidad de mejora	Oportunidad de mejora	Oportunidad de mejora	Oportunidad de mejora	Oportunidad de mejora
SEP	S283	Jóvenes Escribiendo el Futuro	Adecuado	Destacado	Moderado	Adecuado	Moderado	Destacado	Adecuado	Moderado	Destacado
SEP	S311	Beca Universal para Estudiantes de Educación Media Superior Benito Juárez	Oportunidad de mejora	Oportunidad de mejora	Oportunidad de mejora	Moderado	Oportunidad de mejora	Destacado	Adecuado	Adecuado	Destacado
STPS	S280	Jóvenes Construyendo el Futuro	Oportunidad de mejora	Oportunidad de mejora	Oportunidad de mejora	Moderado	Oportunidad de mejora	Destacado	Moderado	Oportunidad de mejora	Destacado

Anexo 11. Cumplimiento efectivo de metas de los programas prioritarios 2020-2024

Dependencia	Clave	Programa	CEM 2020	Clasificación 2020	CEM 2022	Clasificación 2022	CEM 2024	Clasificación 2024
Sader	S290	Precios de Garantía a Productos Alimentarios Básicos	0.577	Bajo	0.328	Deficiente	0.264	Deficiente
Sader	S292	Fertilizantes	0.300	Deficiente	0.797	Adecuado	0.844	Adecuado
Sader	S293	Producción para el Bienestar	0.793	Adecuado	0.471	Deficiente	0.400	Deficiente
SEP	S072	Programa de Becas de Educación Básica para el Bienestar Benito Juárez	0.899	Adecuado	0.772	Adecuado	0.861	Adecuado
SEP	S283	Jóvenes Escribiendo el Futuro	0.727	Adecuado	0.848	Adecuado	0.997	Destacado
SEP	S311	Beca Universal para Estudiantes de Educación Media Superior Benito Juárez	0.990	Destacado	0.856	Adecuado	0.934	Destacado
SEP	U083	Universidades para el Bienestar Benito Juárez García	0.386	Deficiente	0.293	Deficiente	0.400	Deficiente
Salud	U013	Atención a la Salud y Medicamentos Gratuitos para la Población sin Seguridad Social Laboral	0.000	Deficiente	0.714	Adecuado	0.000	Deficiente
STPS	S280	Jóvenes Construyendo el Futuro	0.803	Adecuado	0.995	Destacado	0.790	Adecuado
Sedatu	S273	Programa de Mejoramiento Urbano (PMU)	0.505	Bajo	0.888	Adecuado	0.777	Adecuado
Sedatu	S281	Programa Nacional de Reconstrucción	0.670	Bajo	0.846	Adecuado	0.828	Adecuado
Bienestar	S174	Programa de Apoyo para el Bienestar de las Niñas y Niños, Hijos de Madres Trabajadoras	0.919	Destacado	0.716	Adecuado	0.650	Bajo
Bienestar	S176	Pensión para el Bienestar de las Personas Adultas Mayores	0.563	Bajo	1.000	Destacado	0.975	Destacado
Bienestar	S286	Pensión para el Bienestar de las Personas con Discapacidad Permanente	0.732	Adecuado	1.000	Destacado	0.762	Adecuado
Bienestar	S287	Sembrando Vida	0.955	Destacado	0.631	Bajo	0.695	Bajo
Bienestar	U011	Programa para el Bienestar de las Personas en Emergencia Social o Natural	1.000	Destacado	0.785	Adecuado	0.308	Deficiente

Rangos											
Destacado	1.00	0.90	Adecuado	0.90	0.70	Bajo	0.70	0.50	Deficiente	0.50	0.00