

**COMUNICADO DE PRENSA No. 12**  
**Ciudad de México, 28 de agosto de 2019**  
**Día Nacional de la Persona Adulta Mayor**

**UN SISTEMA DE PROTECCIÓN UNIVERSAL QUE SUSTITUYA PROGRAMAS INCONEXOS Y DISPERSOS, RECOMENDABLE PARA LA POBLACIÓN ADULTA MAYOR**

- **El porcentaje de pobreza en la población adulta mayor (65 o más años) pasó de 44.9% a 41.1% entre 2008 y 2018.**
- **El porcentaje de la población adulta mayor en pobreza extrema pasó del 12.7% a 6.8% en el mismo periodo.**
- **La carencia por acceso a los servicios de salud presentó la mayor disminución en los últimos 10 años, ya que se redujo de 31.9% a 9.7% entre 2008 y 2018.**
- **El análisis de los riesgos asociados a esta edad arroja la necesidad de establecer un sistema de protección social que cubra un paquete de beneficios iguales entre instituciones y utilización de los servicios de salud, pensiones de vejez y pisos mínimos que disminuyan los constantes riesgos que enfrenta este grupo de población.**

En el marco del Día Nacional de la Persona Adulta Mayor, el Consejo Nacional de Evaluación de la Política de Desarrollo Social (CONEVAL) ofrece información sobre la situación de pobreza 2008-2018 del grupo de población de 65 años o más.

En 2008, el 44.9% de la población adulta mayor se encontraba en situación de pobreza, en 2018 este porcentaje pasó a 41.1%, lo que representa un total 4.3 millones de personas de este grupo de población. En el caso de la pobreza extrema, el porcentaje pasó de 12.7% a 6.8% en el mismo periodo.

La población adulta mayor (65 años o más) vulnerable por carencias sociales pasó de 33.6% a 26.9% entre 2008 y 2018, mientras que la población vulnerable por ingresos de este grupo de población aumentó de 4.3% a 8.3% y la población no pobre y no vulnerable pasó de 17.2% a 23.7%.

### **Carencias sociales**

El rezago educativo entre la población adulta mayor registró una disminución al pasar del 68.5% en 2008 a 54.5% en 2018. En el mismo periodo de referencia, la carencia por calidad y espacios de la vivienda pasó de 13.8% a 6.6%; la carencia por acceso a los servicios básicos en la vivienda de 23.1% a 19.4% y la carencia por acceso a la alimentación de 19.3% a 18.2% en 10 años.

El porcentaje de la población adulta mayor con carencia por acceso a los servicios de salud pasó de 31.9% a 9.7% entre 2008 y 2018, mientras que en la carencia de acceso a la seguridad social en este grupo de la población pasó de 34.1% a 17.7% en este mismo periodo.

## Ingreso

La población de 65 años o más con un ingreso inferior a la línea de pobreza extrema por ingresos aumentó entre 2008 y 2018 al pasar de 18.6% a 19.1%, mientras que la población con un ingreso inferior a la línea de pobreza por ingresos, en este grupo de población, pasó de 49.2% a 49.4% en el mismo periodo de 10 años.

### Medición de la pobreza, Estados Unidos Mexicanos, serie 2008-2018

#### Porcentaje, número de personas y carencias promedio por indicador de pobreza en la población de adultos mayores, 2008-2018

Indicadores	Población de 65 años o más											
	Porcentaje						Millones de personas					
	2008	2010	2012	2014	2016	2018	2008	2010	2012	2014	2016	2018
<b>Pobreza</b>												
Población en situación de pobreza	44.9	45.7	45.8	45.9	41.1	41.1	3.2	3.6	4.0	4.2	3.9	4.3
Población en situación de pobreza moderada	32.2	34.7	36.1	37.4	34.6	34.4	2.3	2.7	3.1	3.4	3.3	3.6
Población en situación de pobreza extrema	12.7	11.0	9.7	8.5	6.6	6.8	0.9	0.9	0.8	0.8	0.6	0.7
Población vulnerable por carencias sociales	33.6	31.2	29.3	26.0	27.3	26.9	2.4	2.4	2.5	2.4	2.6	2.8
Población vulnerable por ingresos	4.3	5.5	5.9	7.7	7.9	8.3	0.3	0.4	0.5	0.7	0.8	0.9
Población no pobre y no vulnerable	17.2	17.6	19.0	20.4	23.7	23.7	1.2	1.4	1.6	1.8	2.3	2.5
<b>Privación social</b>												
Población con al menos una carencia social	78.5	76.9	75.1	71.9	68.4	68.0	5.7	6.0	6.5	6.5	6.6	7.1
Población con al menos tres carencias sociales	34.4	28.2	23.2	19.3	14.8	16.0	2.5	2.2	2.0	1.8	1.4	1.7
<b>Indicadores de carencia social</b>												
Rezago educativo	68.5	66.2	63.1	60.7	57.1	54.5	5.0	5.2	5.4	5.5	5.5	5.7
Carencia por acceso a los servicios de salud	31.9	22.8	15.7	13.1	9.5	9.7	2.3	1.8	1.4	1.2	0.9	1.0
Carencia por acceso a la seguridad social	34.1	28.8	26.5	17.2	14.4	17.7	2.5	2.2	2.3	1.6	1.4	1.8
Carencia por calidad y espacios de la vivienda	13.8	10.4	8.2	7.7	6.9	6.6	1.0	0.8	0.7	0.7	0.7	0.7
Carencia por acceso a los servicios básicos en la vivienda	23.1	23.7	22.3	21.8	18.4	19.4	1.7	1.8	1.9	2.0	1.8	2.0
Carencia por acceso a la alimentación	19.3	21.4	19.9	20.0	17.4	18.2	1.4	1.7	1.7	1.8	1.7	1.9
<b>Bienestar</b>												
Población con ingreso inferior a la línea de pobreza extrema por ingresos	18.6	19.1	21.5	21.2	17.6	19.1	1.3	1.5	1.9	1.9	1.7	2.0
Población con ingreso inferior a la línea de pobreza por ingresos	49.2	51.2	51.8	53.6	49.0	49.4	3.6	4.0	4.5	4.9	4.7	5.1

Fuente: estimaciones del CONEVAL con base en el MCS-ENIGH 2008, 2010, 2012, 2014 y el MEC del MCS-ENIGH 2016 y 2018.

## Informe de Evaluación de la Política de Desarrollo Social 2018

De acuerdo con el *Informe de Evaluación de la Política de Desarrollo Social 2018*, la condición física y los problemas de salud son factores de vulnerabilidad en esa etapa de la vida. El desgaste físico propio de las personas adultas mayores propicia que requieran atención médica tanto de manera más recurrente como de carácter especializado.

En tanto, el análisis de los riesgos asociados a esta edad arroja la necesidad de establecer un sistema de protección social que cubra un paquete de beneficios iguales entre instituciones y utilización de los servicios de salud, pensiones de vejez y pisos mínimos que disminuyan los constantes riesgos que enfrenta este grupo de población.

## Recomendaciones

El CONEVAL hace las siguientes recomendaciones para la atención de la población adulta mayor en México en el Informe de Evaluación de la Política de Desarrollo Social 2018:

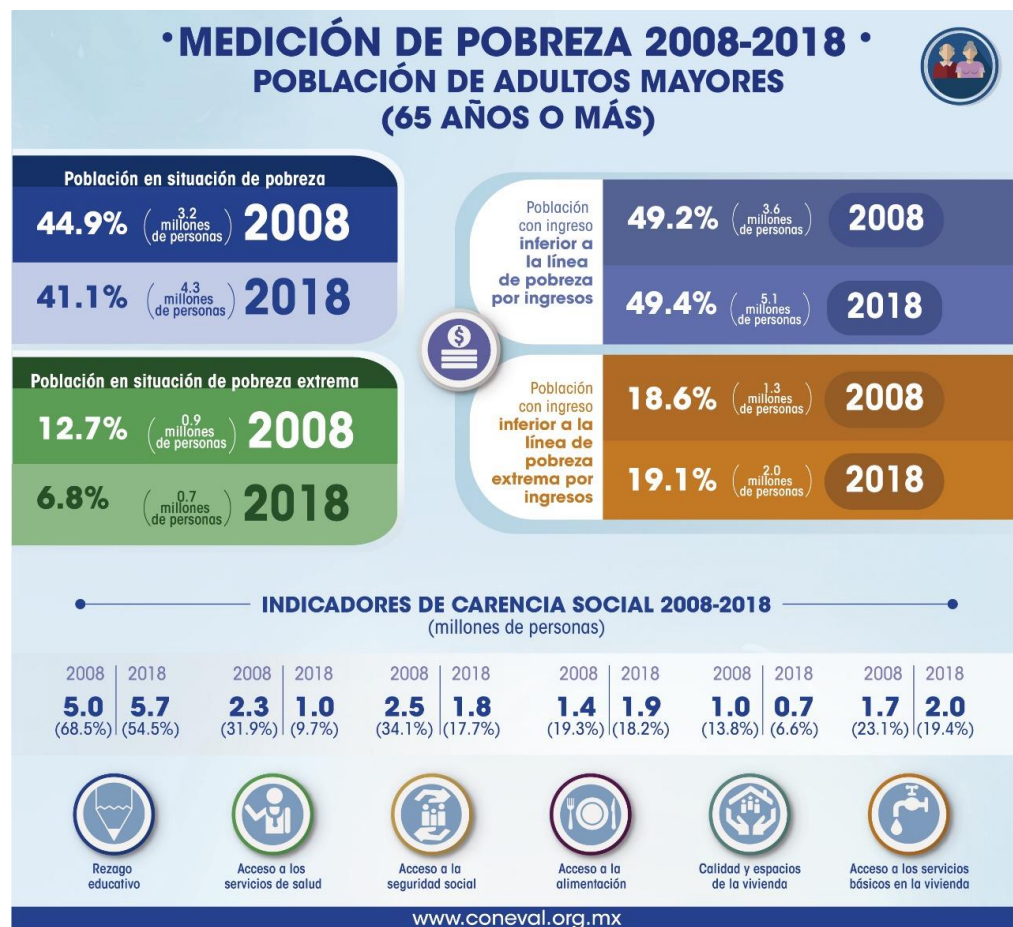
- Diseñar un Sistema Nacional de Cuidados que contemple, entre otros elementos, la participación de las diversas secretarías o instancias gubernamentales que tienen a su cargo a grupos de la población con necesidades de cuidado, así como la conciliación familiar y laboral.

- Garantizar un ingreso a los adultos mayores que les permita enfrentar eventos coyunturales asociados a su etapa de vida como enfermedad, invalidez y pérdida de ingresos, así como deficiencias estructurales del sistema de seguridad social.
- Un sistema de protección universal debiera contemplar un esquema de pensiones que sustituya a los varios programas sociales de adultos mayores inconexos y dispersos.

En el siguiente enlace podrás encontrar el Anexo Estadístico con la información sobre la medición de pobreza multidimensional de este grupo 2008-2018. <http://ow.ly/Guvf50vyPjx>

Las recomendaciones de política pública para la población Adulta Mayor descritas en el *Informe de Evaluación de la Política de Desarrollo Social 2018* están disponibles en: <https://bit.ly/2ps5iM9>

--oo00oo--



**SOBRE EL CONEVAL**

El CONEVAL es un organismo con autonomía técnica y de gestión que norma y coordina la evaluación de la Política Nacional de Desarrollo Social y de las políticas, los programas y las acciones que ejecuten las dependencias públicas. Asimismo, tiene la responsabilidad de definir, identificar y medir la pobreza a nivel estatal y municipal garantizando la transparencia, objetividad y rigor técnico en dichas actividades. La información que se genera en materia de evaluación de políticas y de programas de desarrollo social, así como de medición de pobreza está disponible en la página de Internet ([www.coneval.org.mx](http://www.coneval.org.mx)) para consulta de cualquier persona interesada.

**Contactos:**

Julieta Castro Toral  
Directora de Comunicación Social  
[jcastro@coneval.org.mx](mailto:jcastro@coneval.org.mx)  
54817257

Nielsen Daniel Hernández Mayorga  
Director de Información  
[ndhernandez@coneval.org.mx](mailto:ndhernandez@coneval.org.mx)  
54817200 ext. 70120



Coneval



@coneval



conevalvideo



Coneval\_mx

Visita nuestro blog: [www.blogconeval.org.mx](http://www.blogconeval.org.mx)