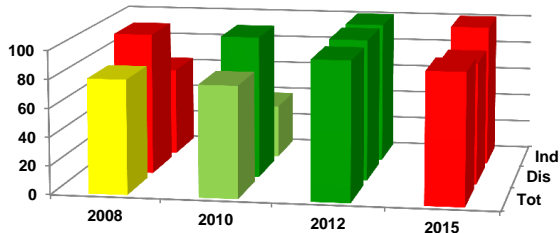


Ficha de Valoración de la Matriz de Indicadores para Resultados

RAMO	20 - Desarrollo Social
DENOMINACIÓN DEL PROGRAMA	S216 - Programa Para El Desarrollo De Zonas Prioritarias
Estado Actual:	Adecuado

DICTAMEN DE APROBACIÓN	Condicionada		
AJUSTES REQUERIDOS	Complementarios		
AÑO DE CREACIÓN DEL PROGRAMA	2012	AÑO DE CREACIÓN DEL PROGRAMA	2008

Valoración MIR 2015 - 2008



Características de los Indicadores	Refleja un factor relevante	Fórmula coherente	Descripción clara	Medios de verificación congruentes
F [3]	●	●	●	●
P [11]	●	●	●	●
C [19]	●	●	●	●
A [21]	●	●	●	●

Objetivos 2015

Fin	1 - Contribuir a construir un entorno digno que propicie el desarrollo a través de la mejora en los servicios básicos, la calidad y espacios de la vivienda y la infraestructura social mediante la reducción de los rezagos asociados a estas carencias.
Propósito	1 - Las localidades ubicadas en las Zonas de Atención Prioritaria rurales y las localidades de muy alta y alta marginación ubicadas en municipios de media marginación cuentan con menores rezagos asociados a las carencias por servicios básicos, calidad y espacios de la vivienda social comunitaria.

Indicadores 2015

Fin	<p>1 - Porcentaje de población que padece carencia por calidad y espacios en la vivienda pertenecientes a las Zonas de Atención Prioritaria Rurales atendidas por el Programa.</p> <p>2 - Porcentaje de población que padece carencia por calidad y espacios en la vivienda pertenecientes a las Zonas de Atención Prioritaria Rurales.</p> <p>3 - Porcentaje de población que padece carencia por acceso a servicios básicos en la vivienda pertenecientes a las Zonas de Atención Prioritaria Rurales que es atendida por el Programa.</p>
Propósito	<p>1 - Porcentaje de cobertura acumulada del Programa.</p> <p>2 - Disminución estimada del rezago de viviendas con piso de tierra en las Zonas de Atención Prioritaria Rurales y localidades de muy alta o alta marginación en municipios de media marginación como contribución del Programa.</p> <p>3 - Disminución estimada del rezago de viviendas sin drenaje en las localidades de las Zonas de Atención Prioritaria Rurales y localidades de muy alta o alta marginación en municipios de media marginación como contribución del Programa.</p> <p>4 - Disminución estimada del rezago de viviendas sin electricidad en las localidades de las Zonas de Atención Prioritaria Rurales y localidades de muy alta o alta marginación en municipios de media marginación como contribución del Programa.</p> <p>5 - Disminución estimada del rezago de viviendas que usan leña y carbón para cocinar en las localidades de las Zonas de Atención Prioritaria Rurales y localidades de muy alta o alta marginación en municipios de media marginación como contribución d</p> <p>6 - Porcentaje de localidades atendidas con acciones de infraestructura social comunitaria respecto de la población potencial.</p> <p>7 - Disminución estimada del rezago de viviendas sin sanitario en las localidades de las Zonas de Atención Prioritaria Rurales y localidades de muy alta o alta marginación en municipios de media marginación como contribución del Programa.</p> <p>8 - Disminución estimada del rezago de viviendas con techos endebles en las Zonas de Atención Prioritaria Rurales y localidades de muy alta o alta marginación en municipios de media marginación como contribución del Programa.</p> <p>9 - Disminución estimada del rezago de viviendas con muros endebles en las Zonas de Atención Prioritaria Rurales y localidades de muy alta o alta marginación en municipios de media marginación como contribución del Programa.</p> <p>10 - Disminución estimada del rezago de viviendas con algún tipo de hacinamiento en las Zonas de Atención Prioritaria Rurales y localidades de muy alta o alta marginación en municipios de media marginación como contribución del Programa.</p> <p>11 - Disminución estimada del rezago de viviendas sin agua en el ámbito de la vivienda en las localidades de las Zonas de Atención Prioritaria Rurales y localidades de muy alta o alta marginación en municipios de media marginación como contribución.</p>

<p>Componente</p>	<p>1 - Proyectos concluidos de infraestructura social comunitaria. 2 - Proyectos concluidos de levantamiento de información socioeconómica. 3 - Proyectos concluidos de servicios básicos en la vivienda. 4 - Proyectos concluidos para mejorar la calidad y espacios de la vivienda.</p>	<p>Componente</p>	<p>1 - Proyectos de espacios deportivos terminados por el Programa. 2 - Obras de pavimentación terminadas por el Programa. 3 - Estudios, Investigaciones y Levantamiento de Información Socioeconómica terminados por el Programa. 4 - Viviendas con acceso al drenaje en proyectos terminados por el Programa. 5 - Viviendas con techos reforzados en proyectos terminados por el Programa. 6 - Viviendas con baños ecológicos (húmedos o secos) en proyectos terminados por el Programa. 7 - Centros comunitarios con contenido digital terminados por el Programa. 8 - Viviendas con estufas ecológicas con chimenea en proyectos terminados por el Programa. 9 - Obras de urbanización terminadas por el Programa. 10 - Proyectos de infraestructura productiva comunitaria terminados por el Programa. 11 - Viviendas con muros reforzados en proyectos terminados por el Programa. 12 - Viviendas con pisos firmes en proyectos terminados por el Programa. 13 - Proyectos de espacios de salud terminados por el Programa. 14 - Viviendas con servicio agua en proyectos terminados por el Programa. 15 - Proyectos de plantas de tratamiento de aguas residuales terminados por el Programa. 16 - Viviendas con cuarto adicional en proyectos terminados por el Programa. 17 - Proyectos de espacios educativos terminados por el Programa. 18 - Proyectos de bancos de alimentos terminados por el Programa. 19 - Viviendas con acceso al servicio eléctrico convencional o no convencional en proyectos terminados por el Programa.</p>
<p>Actividad</p>	<p>1 - Evaluación y Aprobación de Proyectos de infraestructura social comunitaria. 2 - Vigilancia de obra. ESTA ACTIVIDAD ES TRANSVERSAL A LOS CUATRO COMPONENTES DE LA MATRIZ. 3 - Capacitación y difusión a autoridades municipales. ESTA ACTIVIDAD ES TRANSVERSAL A LOS CUATRO COMPONENTES DE LA MATRIZ. 4 - Evaluación y Aprobación de Proyectos para mejorar la calidad y espacios de la vivienda. 5 - Evaluación y Aprobación de Proyectos de servicios básicos en la vivienda. 6 - Levantamiento de información socioeconómica. ESTA ACTIVIDAD ES TRANSVERSAL A LOS CUATRO COMPONENTES DE LA MATRIZ.</p>	<p>Actividad</p>	<p>1 - Proyectos de Espacios de salud aprobados por el Programa. 2 - Comités comunitarios de contraloría social integrados por el Programa. 3 - Proyectos de Espacios educativos aprobados por el Programa. 4 - Viviendas con baños ecológicos (húmedos o secos) en proyectos aprobados por el Programa. 5 - Obras de urbanización aprobadas por el Programa. 6 - Obras de pavimentación aprobadas por el Programa. 7 - Talleres de capacitación y difusión acerca de las acciones del Programa. 8 - Proyectos de bancos de alimentos aprobados por el Programa. 9 - Viviendas con pisos firmes en proyectos aprobados por el Programa. 10 - Proyectos de Espacios deportivos aprobados por el Programa. 11 - Viviendas con estufas ecológicas en proyectos aprobados por el Programa. 12 - Viviendas con acceso al drenaje en proyectos aprobados por el Programa. 13 - Viviendas con servicio de agua en proyectos aprobados por el Programa. 14 - Proyectos de plantas de tratamiento de aguas residuales aprobados por el Programa. 15 - Viviendas con techos reforzados en proyectos aprobados por el Programa. 16 - Viviendas con cuarto adicional en proyectos aprobados por el Programa. 17 - Viviendas con muros reforzados en proyectos aprobados por el Programa. 18 - Viviendas con acceso al servicio eléctrico convencional o no convencional en proyectos aprobados por el Programa. 19 - Proyectos de infraestructura productiva comunitaria aprobados por el Programa. 20 - Estudios, Investigaciones y Levantamiento de Información Socioeconómica, aprobados por el Programa. 21 - Centros comunitarios con contenido digital aprobados por el Programa.</p>

Comentarios Generales

- Dentro del sector el programa cuenta con un diseño adecuado.
- Los ajustes requeridos en sus objetivos e indicadores por el programa son complementarios.
- Como la mayoría de los programas de SEDESOL la valoración de MIR de los ciclos 2008-2012 mantuvo un diseño de indicadores adecuado y en 2015 el semáforo se mantuvo en verde.
- Las oportunidades de mejora se encuentran en la coherencia de las formulas de los indicadores de fin y propósito, se recomienda revisarlos y mejorarlos para poder medir oportunamente los resultados del programa.
- Es necesario incorporar mayor información en los medios de verificación del indicador de fin.