

Diseño de Programas y Uso de Padrones

Segundo Seminario para Entidades
Federativas

Graciela Teruel

UIA y CONEVAL

Dos temas

- **Creación y Diseño de Programas Sociales**
 - ¿Cuál es el proceso para la creación de un nuevo programa social?
 - ¿Cómo justificar la existencia de un programa social?
 - ¿Cómo elaborar un diagnóstico del problema que se busca atender y cuál es su utilidad?
 - ¿Cuáles son los principales retos en el diseño de un programa social?
- **Padrón de Beneficiarios**
 - ¿Cuáles son las características deseables que debe tener un padrón de beneficiarios?
 - ¿Cómo construir un padrón de beneficiarios?
 - ¿Cuál es la finalidad y utilidad de un padrón de beneficiarios?
 - ¿Cuáles son los principales retos en la construcción y seguimiento de un padrón de beneficiarios?
 - ¿Cuáles son los beneficios y limitantes de un padrón de beneficiarios único?

Diseño de un programa social

- 1. Diagnóstico
 - Identificación del problema (revisar literatura, evidencia, magnitud del problema)
 - ¿De dónde obtengo la información?
 - Población objetivo
 - Focalización
 - Entorno (social, económico, geográfico)
 - Línea de base (con indicadores clave; verificar validez)

Diagnóstico

- Ejemplo:
- Problema-existe un problema de alimentación en la Mixteca.
- ¿Qué recopilamos? La tasa de desnutrición infantil es 10% (menores de 5 años)
- Problema de peso para la talla de 12% en niños menores a 5 años

Ejemplo

- Diagnóstico
 - Identificación del problema **ALIMENTACION**
 - Población objetivo **NIÑOS MENORES A 5 AÑOS**
 - Focalización **SE REQUIERE ENCONTRAR A ESTA POBLACIÓN OBJETIVO**
 - Entorno (social, económico, geográfico). **NO LES GUSTA LA LECHE. ES DIFICIL LLEGAR A ESAS LOCALIDADES**
 - Línea de base (con indicadores clave; verificar validez) **PESO, TALLA, HEMOGLOBINA, DIETA**

Indicadores

- Indicadores
 - Realistas
 - Pertinentes—medir lo que se desea medir
 - Confiables—se encuentran bien medidos
 - Replicables--se pueden replicar
 - Atribuibles al proyecto
 - Cuantificables
 - Alcanzables en el tiempo

Diseño de un programa social

- 2. Objetivo
 - Cuál es el problema que se quiere resolver
 - Definición de la intervención
 - Teoría de cambio (árbol del problema—causas—problema—efectos)
 - ¿A quién va dirigido el programa?
 - ¿Dónde se localiza la población?
 - ¿Cuáles son las consecuencias de implementar el programa?
 - ¿Existe alguna restricción que debe ser tomada en cuenta?
 - Presupuesto
 - Cobertura
 - Plazo

Diseño de un programa social

- 2. Objetivo
 - Cuál es el problema que se quiere resolver **ALIMENTACION EN NIÑOS MENORES A 5 AÑOS**
 - Definición de la Intervención **COMEDORES**
 - Teoría de cambio **A TRAVÉS DE INGESTA SANA LOS NIÑOS VAN A MEJORAR SU NUTRICIÓN**
 - **¿EN CUANTO? ¿METAS?**
 - ¿A quién va dirigido el programa? **NIÑOS MENORES DE 5 AÑOS**
 - ¿Dónde se localiza la población? **EN LA ZONA MIXTECA. ELEGIR A LA POBLACION UTILIZANDO INFORMACION EXISTENTE (CENSO, CONEVAL).**
 - ¿Cuáles son las consecuencias de implementar el programa? **LOS NIÑOS YA NO CONVIVEN EN SUS CASAS**
 - ¿Existe alguna restricción que debe ser tomada en cuenta? **LOS NIÑOS NO PUEDEN IR A LOS COMEDORES SOLOS**
 - Presupuesto **CON QUE PRESUPUESTO SE CUENTA. PARA CUANTO TIEMPO**
 - Cobertura **DADO EL PRESUPUESTO, QUÉ TANTOS NIÑOS PODEMOS CUBRIR**
 - Plazo del programa-**5 AÑOS**

3. Definición de Impactos

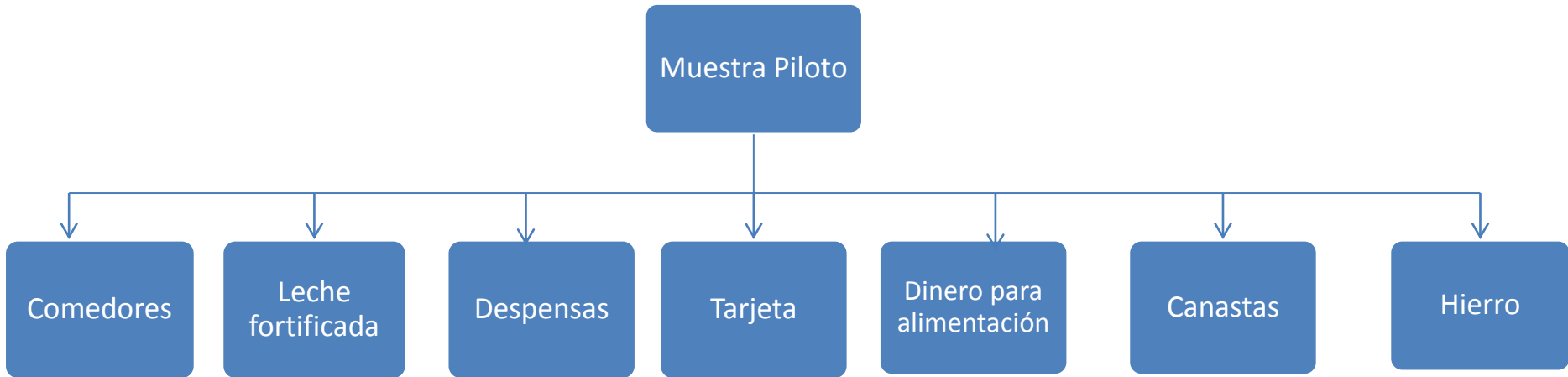
- ¿Cuáles son los impactos esperados?
- Problema: alimentación en los niños menores de 5 años
- Impactos: Bajar la desnutrición infantil de 10% en niños menores a 5 años a 5%
- Bajar el problema de bajo peso para la talla en niños menores de 5 años de 12% a 8%

Diseño de un programa social

4. Distintas intervenciones alternas posibles

- Problema es de alimentación
 - Comedores
 - Leche fortificada
 - Pastillas de Hierro
 - Canastas
 - Dinero en efectivo para alimentación
 - Tarjeta para canjearla por alimentos

Experimento Piloto



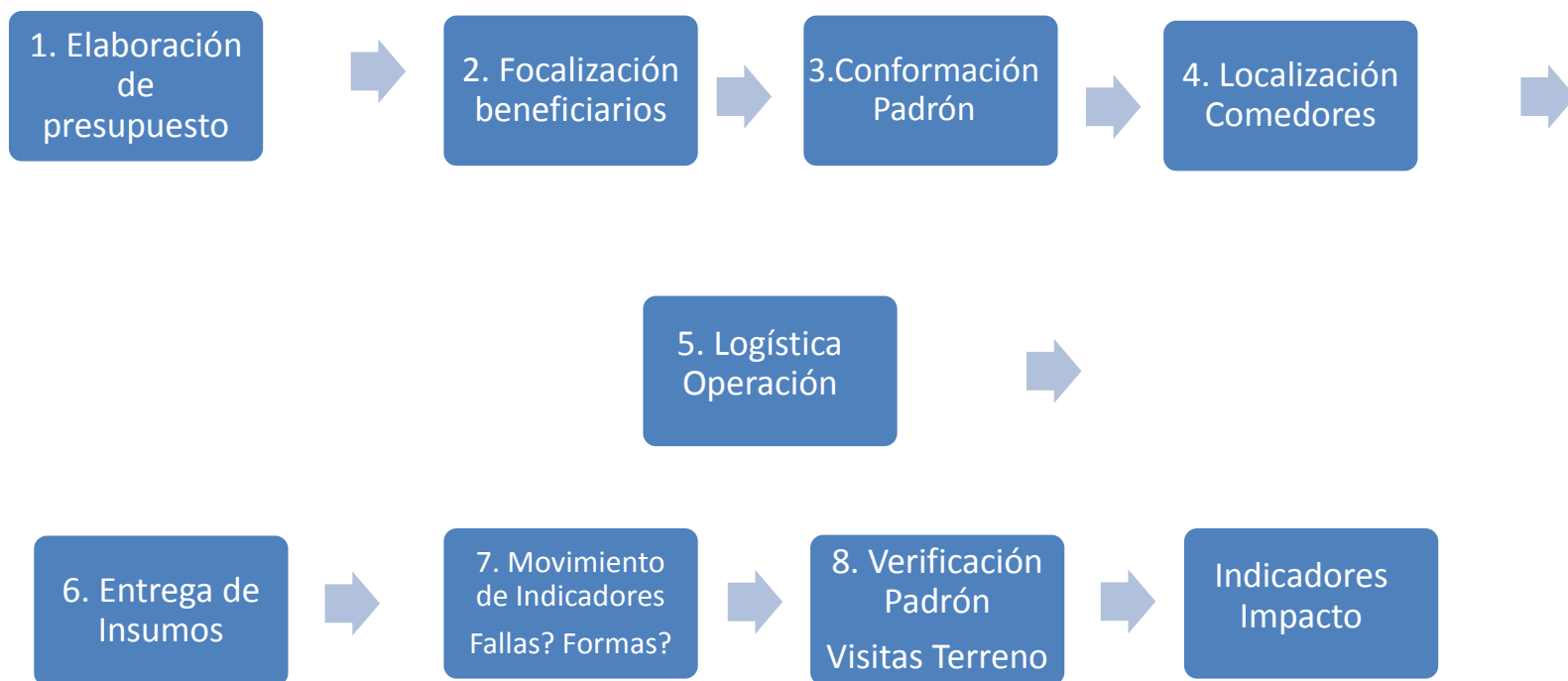
Cuestiones a considerar

- Tamaño de los grupos
- Generalización
- Eficacia
- Diseño piloto
- Duración
- Recopilación indicadores
- Periodicidad

5. Implementación Piloto

- Todo programa debe pilotearse
- Siempre hay algo en lo que no se pensó que debe corregirse antes de implementar el programa
- Diseño de los procesos
- Instrumentos y Formas
- Probar/revisar el esquema de procesos
- Comprobar la aceptabilidad de los beneficiarios
- Participación de los beneficiarios

Procesos



6. Planeación de la Evaluación

- Idealmente la evaluación se planea desde el diseño de la intervención
- Línea de Base
- Seguimientos
- Plazo de la Evaluación
- Tipos de Evaluación
- Uso de los resultados de la Evaluación para el re-diseño del programa

Padrones

- ¿Qué son los padrones?
 - Relación oficial de las personas, instituciones u organismos que reciben beneficios
 - Lista de beneficiarios

¿Para qué un padrón?

- Control efectivo evitar fuga de recursos
- Evitar duplicidades
- Transparencia y rendición de cuentas
- Focalización
- Insumo para el diseño, implementación, monitoreo y evaluación de programas sociales
- Eficiencia del gasto público (cruce con otras fuentes)
- Padrón único (3 niveles-economías de escala en la aplicación de recursos y facilitando la implementación de políticas de desarrollo social integrales)

Padrones

- Padrones es una lista de los beneficiarios de un programa
- Padrón SEDESOL

PADRÓN DE BENEFICIARIOS



A través de esta página se pone a disposición del público de manera actualizada, los padrones de beneficiarios de los programas sociales de la SEDESOL establecidos en el Decreto del Presupuesto de Egresos de la Federación.

Se podrá consultar a nivel de Entidad Federativa y Municipio el número de beneficiarios, así como los nombres de las personas atendidas a nivel de localidad, lo anterior en apego a los términos de la Ley Federal de Transparencia y Acceso a la Información Pública Gubernamental.

Seleccione el Estado:

AGUASCALIENTES

BAJA CALIFORNIA

BAJA CALIFORNIA SUR

CAMPECHE

COAHUILA

COLIMA

CHIAPAS

CHIHUAHUA

DISTRITO FEDERAL

DURANGO

GUANAJUATO

GUERRERO

Información del padrón de SEDESOL

1					
2	Programa:	Programa de Desarrollo Humano OPORTUNIDADES.			
3	Estado:	01-AGUASCALIENTES			
4	Municipio:	001-			
5	Localidad:	0876-ACAPULCO			
6	Periodo repc	Mar-Abr 2014			
7					
8	CONS	PRIMER APEL	SEGUNDO APEL	NOMBRE	IMPORTE
9	1	FLORES	SILVA	MARTHA ELE	890.02
0	2	MUNOZ	FLORES	DULCE ELENA	1,110.84
1	3	MUNOZ	FLORES	RAMON ESTE	1,818.64
2	4	MUÑOZ	FLORES	DIEGO EMMA	1,710.50
3	5	MUÑOZ	PEREZ	RAMON	0
4	6	MUÑOZ	PEREZ	ROBERTO	0
5	7	MUÑOZ	RODRIGUEZ	JOSE ROBERT	660
6	8	MUÑOZ	RODRIGUEZ	JUAN PABLO	500
7	9	MUÑOZ	RODRIGUEZ	MARIA ISABE	1,860.00
8	10	MUÑOZ	RODRIGUEZ	SANDRA	330
9	11	RODRIGUEZ	DUEÑAS	JOSEFINA	890
0					
1	NOTAS:	NOTA 1: Las			
2					
3					
4					

¿Qué debería tener?

- Información demográfica
- Información socioeconómica
- Localización
- Referenciar a la persona
- Captar entradas y salidas
- Movimiento
- Características para la elegibilidad

Calidad de la Información

- Accesible-como se puede tener conocimiento de la información
- Oportuna: cuando se puede tener conocimiento de la información
- Relevante-a qué información se puede tener acceso
- Inclusiva: quienes tienen acceso a la información
- Verificable: deben existir mecanismos para corroborar la información
- Inteligible: la presentación debe ser clara y aprovechable por los usuarios
- Integral: debe ser completa

¿Cómo debe mantenerse un padrón?

- No es ir a levantar información
- Partir del registro
- Hacer trabajo de campo
- ¿Cada cuándo se verifica?
- ¿Cruces?

Identificadores únicos

- ¿Por qué es necesario?
- ¿Cómo se construyen?

Conclusiones

- Implementación de un programa nuevo no es una ocurrencia
- Corresponde a un problema claramente identificado
- Importante elaborar un diagnóstico
- Definir los procesos claramente
- Pilotear un programa nuevo
- Si se trata de rediseño, tomar los resultados de la evaluación

Conclusiones

- Si no se sabe qué intervención, experimentar con varias
- Establecer los indicadores para el monitoreo y la evaluación ex ante
- Dar seguimiento
- Llevar a cabo una evaluación

Padrones

- Siempre tener un padrón
- Mantenerlo al día
- Usarlo como base para el monitoreo y evaluación
- Aprovechar el padrón para recolectar información socio-demográfica y económica básica
- Establecer las bases para el seguimiento