

San Luis Potosí*

Resultados generales

Posición respecto a las entidades

2019: 17

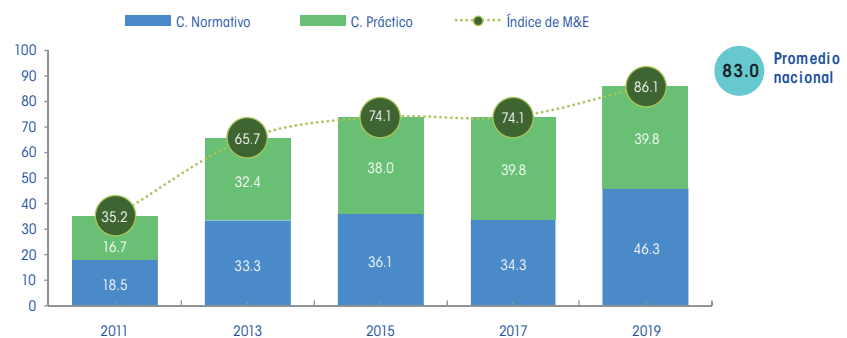
2017: 20

2015: 11

2013: 7

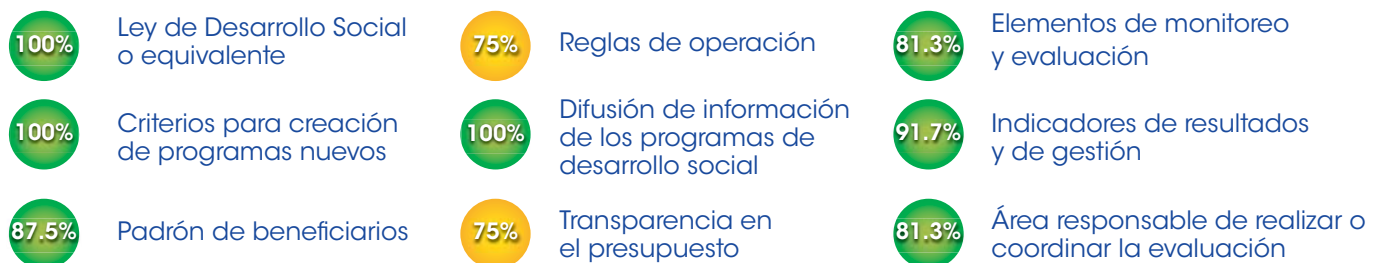
2011: 26

Gráfica 1. Resultados de San Luis Potosí en el índice 2011-2019



Fuente: Elaboración del CONEVAL.

Resultados por elemento de análisis 2019



San Luis Potosí está clasificada como una entidad con avance medio en la generación de elementos de monitoreo y evaluación. A continuación, se presentan sus principales resultados:

	Entre 2011 y 2019, mejoró su puntuación en el diagnóstico en 50.9 puntos porcentuales.		Entre el período de 2017 y 2019, el componente normativo aumentó en 12.0 y el práctico se mantuvo.
	Entre 2017 y 2019, registró un avance de 12.0 puntos porcentuales en el índice.		En el componente normativo hubo avances en la regulación de indicadores, padrón de beneficiarios y seguimiento a las evaluaciones.
	En 2019 se ubicó 3.1 puntos porcentuales por arriba del promedio nacional.		En la práctica hubo avances en el seguimiento a evaluaciones, pero un retroceso en la realización de estudios e investigaciones.

*Resultados del Diagnóstico del avance en monitoreo y evaluación en las entidades federativas 2019

Resultados componente normativo

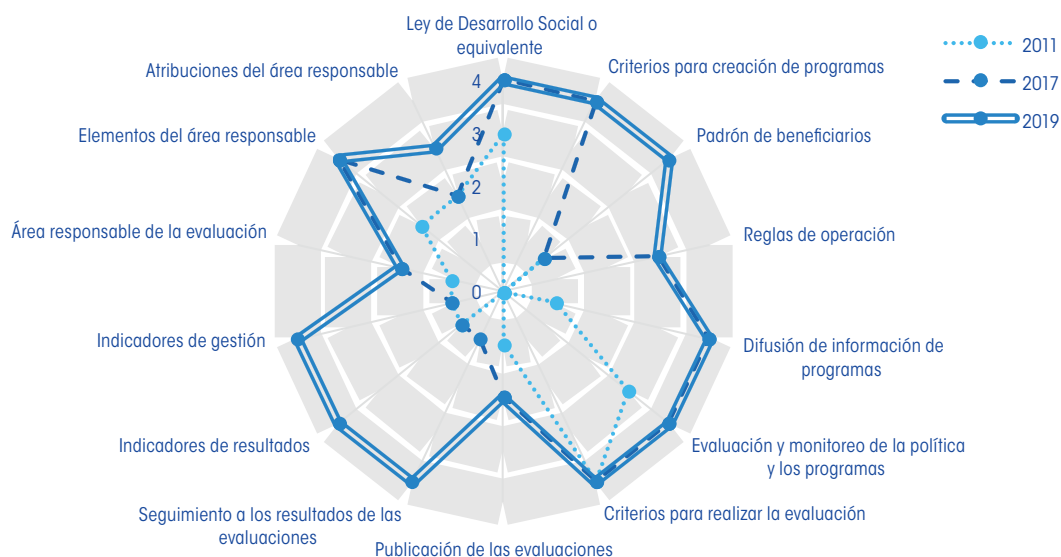
San Luis Potosí presentó una tendencia creciente en el componente normativo entre 2011 y 2019, a pesar de un ligero descenso en 2017. De 2017 a 2019 se registró un avance en la definición de indicadores, en el seguimiento a resultados de evaluaciones, en los criterios para la integración del padrón de beneficiarios y en las atribuciones del área responsable de la evaluación.

- En 2017 se publicaron los Lineamientos normativos para la integración de los padrones de beneficiarios de los programas sociales, en los que se establecen los elementos que deben tener los padrones de beneficiarios tales como especificar el área responsable de integrarlo, una clave de identificación para cada uno de ellos, información del perfil del beneficiario, domicilio geográfico y programa del cual recibe apoyo.
- El estado cuenta con el Mecanismo para el seguimiento a los aspectos susceptibles de mejora derivados de informes y evaluaciones a los programas presupuestarios de la Administración Pública del Estado de San Luis Potosí, que establece

dar seguimiento a los resultados de las evaluaciones, señalando los aspectos específicos a mejorar, las acciones a realizar, los responsables de realizarlas, el plazo de realización y los mecanismos de coordinación con otras áreas.

- En el Mecanismo para el seguimiento de los indicadores derivador del Plan Estatal de Desarrollo y sus programas derivados de la Administración Pública del Estado de San Luis Potosí, establece los elementos con los que deben contar los indicadores de resultados y de gestión, como: nombre, descripción de lo que busca medir, método de cálculo, unidad de medida, frecuencia de medición, línea base y metas.

Gráfica 2. Cambio en el componente normativo, San Luis Potosí, 2011, 2017 y 2019



Fuente: Elaboración del CONEVAL.

Resultados componente práctico

San Luis Potosí presentó una tendencia creciente en el componente práctico entre 2011 y 2019. De 2017 a 2019, se registró un incremento en las variables sobre difusión de información de programas sociales y seguimiento a resultados de evaluaciones; aunque hubo una disminución en la elaboración de estudios e investigaciones sobre temas de desarrollo social.

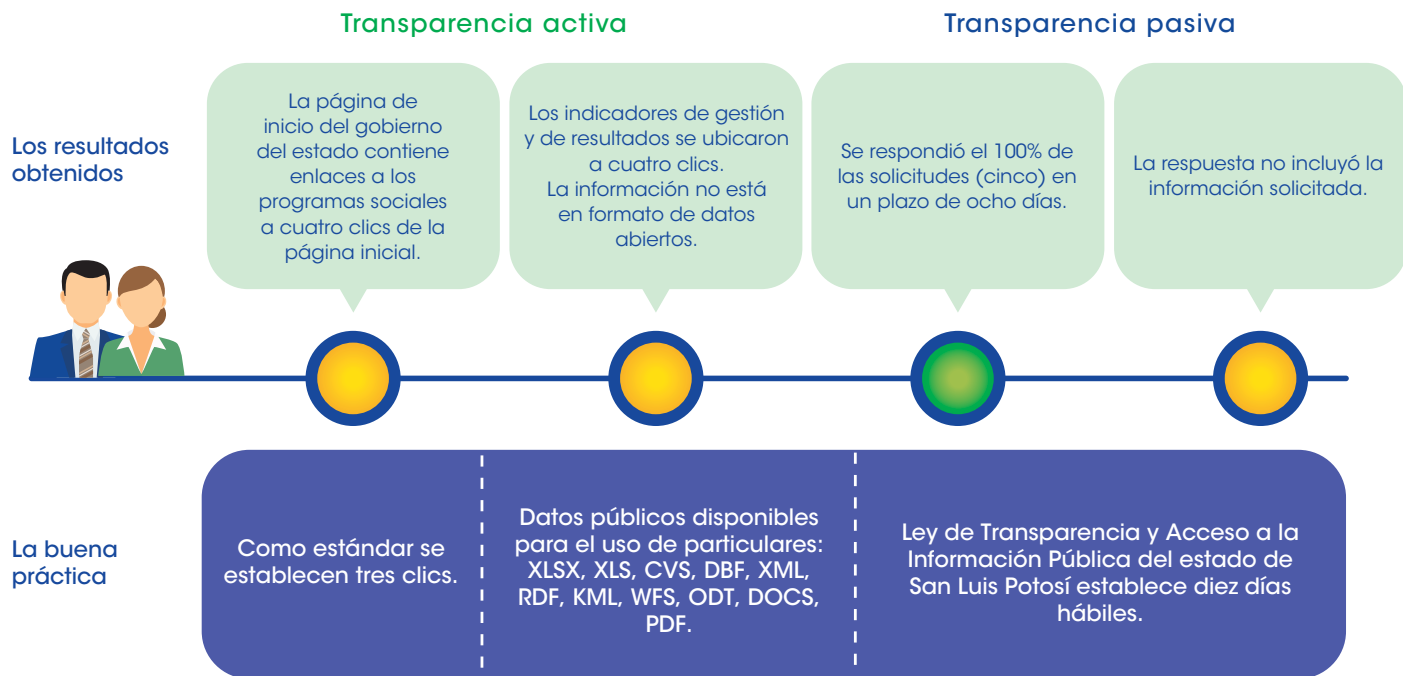
- En la página de internet de la Secretaría de Desarrollo Social y Regional se difunde información sobre los programas sociales, por ejemplo, la población objetivo del programa y la institución responsable de operarlo, el objetivo del programa, el presupuesto asignado e información sobre sus indicadores.
- En la página de la Secretaría de Desarrollo Social y Regional se encuentran los documentos de trabajo para el seguimiento de aspectos susceptibles de mejora, en donde se contemplan las acciones a realizar, los responsables de las acciones y el plazo de realización.
- Las evaluaciones encontradas son públicas, fueron realizadas por una instancia independiente del ejecutor, los datos del responsable de la ejecución, datos del evaluador, principales hallazgos, sugerencias del evaluador y un resumen ejecutivo, faltaría señalar el costo, objetivo y metodología.
- Para este ejercicio no se encontraron estudios, diagnósticos o investigaciones públicas sobre problemáticas de desarrollo social.

Gráfica 3. Cambio en el componente práctico, San Luis Potosí, 2011, 2017 y 2019



Fuente: Elaboración del CONEVAL.

Hallazgos sobre acceso a la información en San Luis Potosí



Conclusiones y sugerencias de acción

- **Publicación de evaluaciones.** La normativa estatal establece la publicación de los resultados de las evaluaciones realizadas, pero se sugiere que también se especifique que deben publicarse los datos de los responsables del programa, los datos del evaluador, el costo de la evaluación, el objetivo y la metodología utilizada.
- **Área responsable de evaluación.** Se sugiere valorar contar con un área responsable de la evaluación ajena a la operación de programas de desarrollo social, con personalidad jurídica, autonomía técnica y de gestión.
- **Estudios, diagnósticos e investigaciones.** Se sugiere que la entidad realice estudios sobre problemas de desarrollo social, en donde se analicen las causas, los efectos, las características del problema y de la población que lo padece, para proponer acciones de solución.

Av. Insurgentes Sur 810,
colonia Del Valle, alcaldía de Benito Juárez,
CP.03100, Ciudad de México.

Lo que se mide se puede mejorar
www.coneval.org.mx



Coneval



@Coneval



conevalvideo



@coneval_mx



blogconeval.gob.mx