

Tendencias económicas y sociales de corto plazo y el Índice de la tendencia laboral de la pobreza (ITLP)

**Consejo Nacional de Evaluación de la
Política de Desarrollo Social**

Septiembre 2010

Contenido

Introducción	4
1.Tendencias económicas y sociales de corto plazo	6
1.1. Indicadores de la actividad económica	6
1.2. Indicadores laborales	11
1.3. Indicadores de precios	13
2.El índice de la tendencia laboral de la pobreza (ITLP)	17
2.1. Motivación	17
2.2. Consideraciones sobre la construcción del ITLP	17
2.3. Construcción del ITLP	20
2.4. Evolución del ITLP	21
Conclusiones	23
Referencias bibliográficas y fuentes de información	25
Anexos	26

DIRECTORIO

Consejo Nacional de Evaluación de la Política de Desarrollo Social

Investigadores Académicos

María del Rosario Cárdenas
Elizalde

Universidad Autónoma
Metropolitana

Fernando Cortés Cáceres
El Colegio de México

Agustín Escobar Latapí
CIESAS- Occidente

Salomón Nahmad Sittón
CIESAS-Pacífico Sur

John Scott Andretta
Centro de Investigación y
Docencia Económicas

Graciela María Teruel Belismelis
Universidad Iberoamericana

Secretaría Ejecutiva

Gonzalo Hernández Licona
Secretario Ejecutivo

Ricardo C. Aparicio Jiménez
Director General Adjunto de
Análisis de la Pobreza

Thania P. de la Garza Navarrete
Directora General Adjunta de
Evaluación

Edgar A. Martínez Mendoza
Director General Adjunto de
Coordinación

Francisco J. Donohue Cornejo
Director General Adjunto de
Administración

Equipo técnico

Enrique E. Minor Campa
Cristina H. Pérez González
Rodrigo Aranda Balcázar
J. Martín Lima Velázquez
Nayeli N. Salgado Granados

Agradecimientos especiales

Héctor H. Sandoval Gutierrez
David A. Rojas Rosey

Introducción

Las estimaciones de pobreza en México, así como sucede en casi todos los países, se realizan cada vez que se levantan encuestas de ingreso y de gasto de los hogares que en general son relativamente caras y que por ello éstas se llevan a cabo cada 2 o cinco años. De esta forma, en México se conoce la estimación de la pobreza de manera oficial cada dos años; en otros países esto sucede de manera más espaciada.

Por esa razón y con el objeto de disponer de información pertinente y oportuna en materia de política social, el Consejo Nacional de Evaluación de la Política de Desarrollo Social (CONEVAL) presenta, a partir de marzo de 2010, una compilación de información y la construcción de algunos indicadores sobre las tendencias económicas y sociales de corto plazo. Estos indicadores pretenden ser un instrumento de ayuda en la toma de decisiones en materia de política social. La información que se presenta en este documento, en particular el Índice de la Tendencia Laboral de la Pobreza (ITLP), no pretende ser una medición oficial de la pobreza en México; sino, mostrar la tendencia en el corto plazo de diferentes indicadores que tienen incidencia en la pobreza.

Estos indicadores son: la tasa de crecimiento del Producto Interno Bruto (PIB) trimestral, el indicador global de la actividad económica mensual, el sistema de indicadores compuestos mensuales tanto el coincidente como el adelantado, la tasa de desocupación trimestral, el número mensual de trabajadores afiliados al IMSS y los valores mensuales de las líneas de bienestar mínimo de acuerdo con la nueva metodología de medición multidimensional de la pobreza. Estos indicadores están agrupados en tres grupos: de actividad económica, laborales y de precios. La información base recopilada en estos indicadores es producida por el INEGI, el Banco de México y el Instituto Mexicano del Seguro Social (IMSS).

Uno de los indicadores que el CONEVAL presenta es el Índice de Tendencia Laboral de la Pobreza. La serie de este indicador muestra trimestralmente la tendencia de la proporción de personas que no puede adquirir la canasta alimentaria con el ingreso de su trabajo. La estimación se lleva a cabo con información de la Encuesta Nacional de Ocupación y Empleo (ENOE) que se elabora cada trimestre desde 2005 y que incluye el ingreso laboral de los hogares. Este indicador tiene información disponible a nivel nacional y para cada una de las entidades federativas.

El ITLP no constituye una medición de pobreza, puesto que no comprende todas las fuentes de ingreso ni todas las dimensiones de la Metodología Multidimensional de la pobreza dada a conocer por el CONEVAL en diciembre de 2009. Sin embargo, este indicador se construye trimestralmente a partir del ingreso laboral de las familias y el precio de los alimentos de la canasta alimentaria, que son dos elementos relevantes para la medición de la pobreza. Por ello, esta información es oportuna para la toma de decisiones en materia de política pública.

Este documento se divide en tres secciones: en la primera sección se presentan las tendencias económicas y

sociales de corto plazo a partir de los indicadores de la actividad económica, laborales y de precios, mismos que son tomados de fuentes de información ya existentes; en la segunda sección se presenta el Índice de la Tendencia Laboral de la Pobreza (ITLP) construido por el CONEVAL, haciendo hincapié en la motivación, construcción y evolución del Índice; finalmente, en la tercera sección se presentan algunas conclusiones del análisis de la información contenida en este documento. En el anexo de este documento se integran los cuadros con la información que se presenta en las gráficas, así como la evolución del ITLP por entidad federativa.

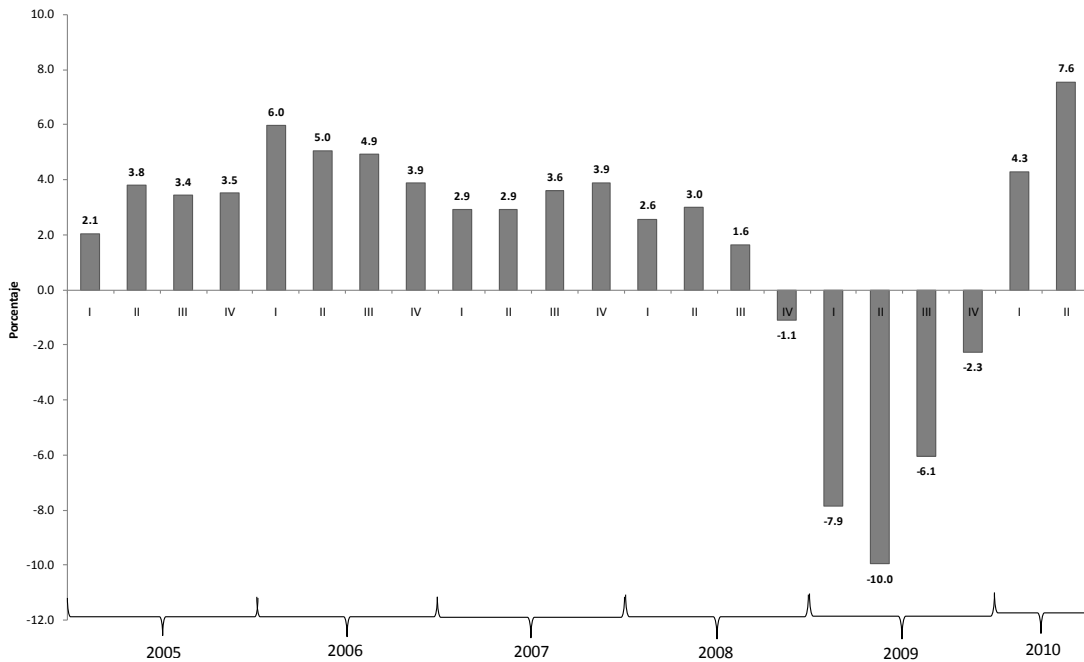
1. Tendencias económicas y sociales de corto plazo

1.1. Indicadores de la actividad económica

El periodo comprendido entre los años 2005 y 2010 puede ser dividido en tres partes, según el comportamiento de la actividad económica. La primera, que comprende de 2005 a mediados de 2008, en la que se observa un comportamiento moderado del crecimiento económico; la segunda, que comprende desde el segundo semestre de 2008 y todo 2009, marcada por la caída del PIB, resultado de la recesión económica; y la tercera que comprende los dos primeros trimestres de 2010, en la que se aprecia la recuperación del crecimiento económico.

La gráfica 1.1.1 muestra la evolución trimestral del PIB de México como variación porcentual respecto al mismo trimestre del año anterior, en el periodo que comprende del primer trimestre del 2005 al segundo trimestre del 2010. Se observa una tendencia positiva del PIB desde el primer trimestre del 2005 y hasta el tercer trimestre del 2008, oscilando entre 1.6 y 6 puntos porcentuales. La situación económica del país se vio afectada por la crisis de los mercados financieros internacionales para el último trimestre del 2008, periodo durante el cual la variación porcentual del PIB disminuyó de 1.6 en el tercer trimestre de 2008 a -1.1 para el cuarto trimestre del mismo año. El PIB mostró una clara tendencia negativa durante todo el año 2009 y presentó su mayor caída en toda la serie durante el segundo trimestre de 2009, con un valor negativo de 10 puntos porcentuales. No obstante, para el último trimestre de 2009, el PIB comenzó su recuperación con un cierre de año en -2.3 puntos porcentuales. Durante el primer trimestre de 2010 la tasa de crecimiento del PIB registró un crecimiento positivo de 4.3 por ciento y muestra una clara recuperación de la economía una vez superado el periodo de crisis con una variación porcentual de este indicador de 7.6 por ciento para el segundo trimestre del mismo año.

Gráfica 1.1.1
Producto Interno Bruto trimestral
Primer trimestre de 2005 a segundo trimestre de 2010
(Variación porcentual respecto del mismo trimestre del año anterior)



Fuente: Elaboración del CONEVAL con información del INEGI (INEGI 2010a).

La gráfica 1.1.2 muestra la evolución mensual del indicador global de la actividad económica (IGAE) de enero de 2005 a junio de 2010. Este indicador representa el desarrollo de las actividades económicas del país en los sectores económicos primario, secundario y terciario, y se construye con información de encuestas mensuales de la industria, de los establecimientos comerciales, además de estadísticas socio-demográficas del país; instituciones y organismos públicos como CFE, BANXICO, IMSS, entre otros; y empresas y organismos como TELMEX, Aeroméxico, CEMEX, entre otras empresas de servicios privados.

La tendencia del indicador muestra un crecimiento constante entre enero de 2005 a agosto de 2008. Sin embargo, incrementos en los precios internacionales de materias primas como el petróleo y los alimentos, derivados de la crisis económica experimentada durante el 2008, provocaron un alza generalizada en los costos de producción de prácticamente todos los sectores de la economía, lo cual tuvo un impacto negativo en el desempeño de la economía nacional. Durante el mes de septiembre de 2008 se observó una caída de 2.7 puntos en el indicador con respecto al mes anterior y se mantuvo una tasa de crecimiento negativa hasta el mes de noviembre de 2009.

A partir del mes de diciembre de ese mismo año el indicador mostró una recuperación con una tasa de crecimiento positiva como resultado de un mejor desempeño de la economía, y registró un nivel de 118.3 puntos para el mes de junio del año 2010, comparable con la situación económica previa a la crisis económica.

Gráfica 1.1.2
Indicador Global de la Actividad Económica
Enero 2005 - Junio 2010



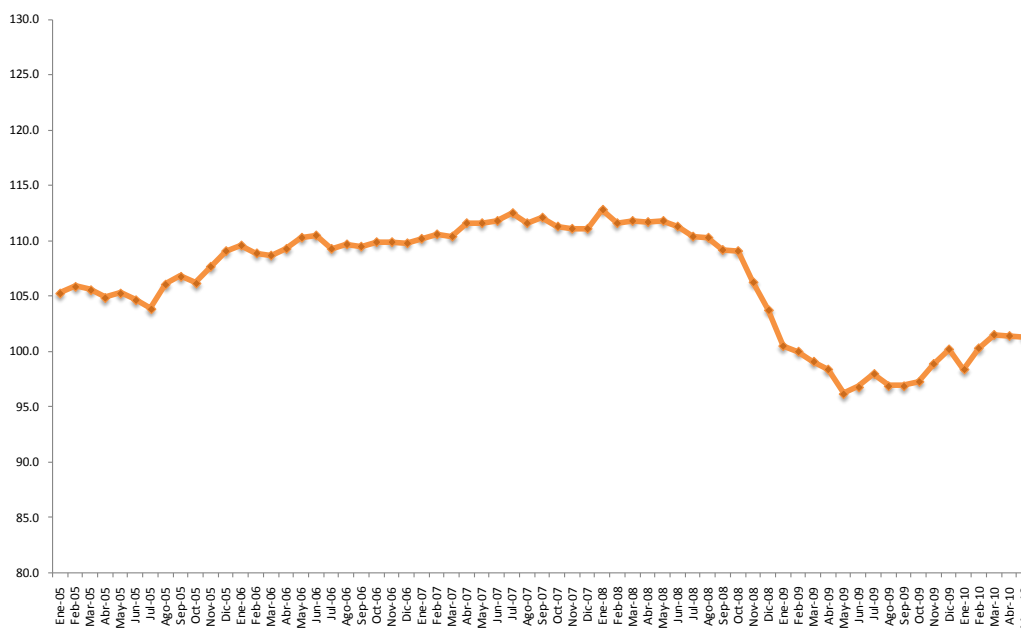
Fuente: Elaboración del CONEVAL con información del INEGI (INEGI 2010b).

La gráfica 1.1.3 muestra la tendencia del indicador compuesto mensual, índice coincidente, para el periodo que comprende de enero de 2005 a mayo de 2010. Este indicador refleja el comportamiento cíclico de la economía e incluye información del mercado laboral y del mercado de bienes y servicios.

Como resultado del entorno internacional adverso generado por la crisis económica experimentada en el año 2008, la economía global se vio afectada en su conjunto y la economía mexicana no fue la excepción. Se observa que este indicador mantuvo una tendencia estable desde enero de 2005, con un valor de 105.3 puntos, hasta octubre de 2008, con un valor de 109.1 puntos y con un valor promedio del indicador de 109.4 para este periodo. Sin embargo, se presenta una fuerte caída en la serie en el periodo que inicia de noviembre de 2008, mes en el cual el indicador registró un nivel de 106.3 puntos, hasta enero de 2010 con 98.4 puntos y con un nivel promedio de 99.2 puntos durante dicho periodo.

El nivel más bajo de toda la serie tuvo lugar en el mes de mayo de 2009, con un valor del indicador de 96.2 puntos. Desde entonces, el indicador mantiene una tendencia creciente derivada de un mejor desempeño de la economía nacional y que está fortalecida por el comportamiento del PIB en los primeros meses de 2010, aunque no ha podido recuperar su nivel previo a la crisis, con un nivel de 101.3 puntos para mayo del mismo año.

Gráfica 1.1.3
Evolución del indicador compuesto: índice coincidente
Enero 2005 - Mayo 2010



Fuente: Elaboración del CONEVAL con información del INEGI (INEGI 2010c).

La gráfica 1.1.4 muestra la evolución del indicador compuesto mensual, índice adelantado en el periodo que comprende desde el mes de enero de 2005 a mayo de 2010. El indicador adelantado incorpora información financiera y del sector real de la economía como la producción y el empleo. Este indicador muestra la trayectoria de la economía en el corto plazo.

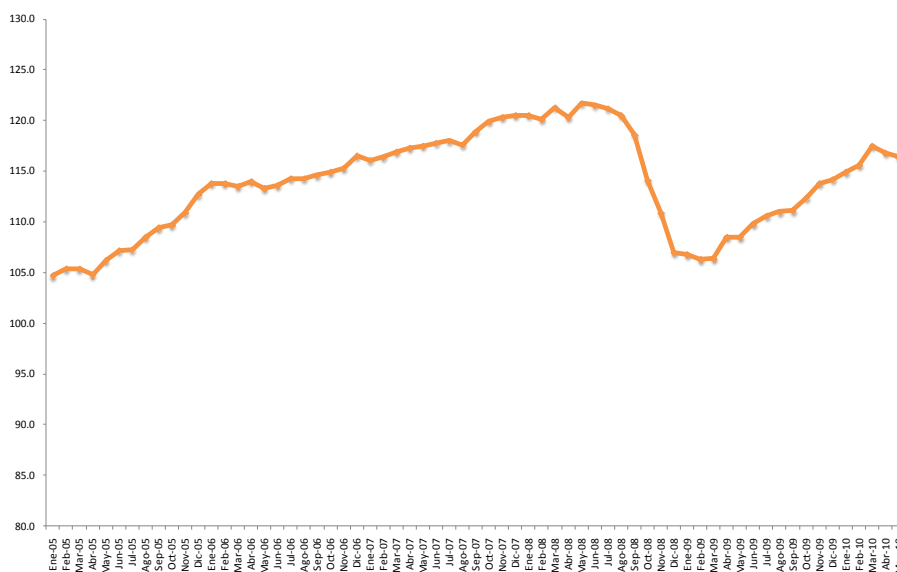
A diferencia del índice coincidente, el índice adelantado ha tenido una mejor recuperación después del segundo trimestre de 2009. En septiembre de 2008, la crisis financiera internacional se vio agravada con la quiebra de la compañía de servicios financieros *Lehman Brothers*, lo cual agudizó aun más las caídas de los mercados financieros internacionales.¹

¹ Banco de México (2009). "Informe anual 2008" disponible en: <http://www.banxico.org.mx/publicaciones-y-discursos/publicaciones/informes-p>

El indicador presentó un valor de 104.7 puntos en el mes de enero de 2005 y alcanzó su valor máximo en el mes de mayo de 2008 con 121.7 puntos, con un valor promedio del indicador para este periodo de 114.3 puntos. Sin embargo, a partir de junio de 2008 la tendencia del indicador sufrió un crecimiento negativo paulatino y moderado que culminó con una fuerte caída en el mes de septiembre del mismo año, que registró un valor del indicador de 118.6 puntos y mostró el valor más bajo de toda la serie durante el mes de febrero de 2009 con 106.3 puntos.

Esta tendencia cambió con una continua recuperación del indicador a partir del mes de marzo de 2009 con un valor de 106.4 puntos y hasta mayo de 2010 con un valor estimado en 116.4 puntos, situación aún por debajo de la experimentada antes de la crisis financiera internacional.

Gráfica 1.1.4²
Evolución del indicador compuesto: índice adelantado
Enero 2005 - Mayo 2010



Fuente: Elaboración del CONEVAL con información del INEGI (INEGI 2010c).

En resumen, se puede observar un fuerte efecto negativo de la crisis económica mundial de los años 2008 y 2009 en los indicadores económicos. Sin embargo, es clara la tendencia de recuperación de la economía de México en lo que va del año 2010, dado el comportamiento que muestran las series del PIB, IGAE y del indicador compuesto, índice coincidente y adelantado. Además, la pronta recuperación del índice adelantado puede ser reflejo de una estabilización y crecimiento del sector financiero de la economía, tanto nacional como internacional, y de mejores expectativas de crecimiento económico.

² La información presentada en las gráficas 1.1.3 y 1.1.4 está sujeta a modificaciones en la medida en que se actualizan las series de información debido, principalmente, a que se basa en datos provenientes de series desestacionalizadas, las cuales sufren cambios en su constitución cuando se incluye un nuevo dato. Para mayor información actualizada consultar la página de Internet del INEGI: www.inegi.org.mx

1.2. Indicadores laborales

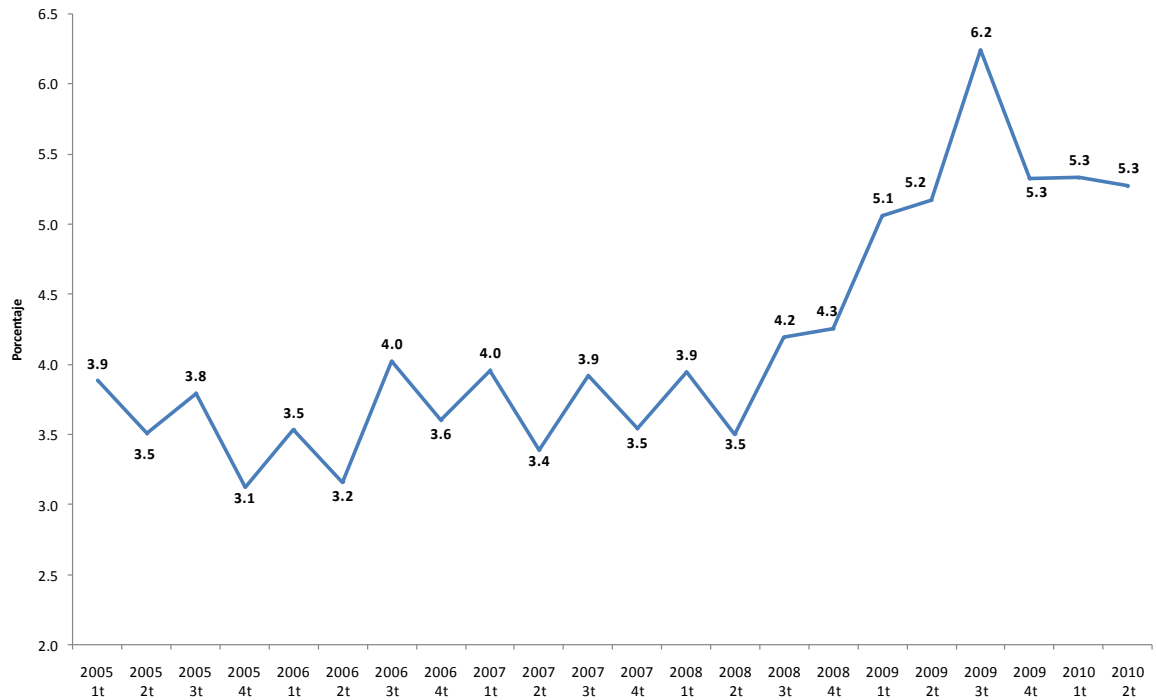
La crisis financiera internacional que se desarrolló durante el año 2008 tuvo fuertes efectos negativos en el mercado laboral, pues provocó que la demanda por mano de obra se debilitara, sobre todo en el sector formal de la economía, lo cual generó un aumento del empleo informal. Este fenómeno tuvo un sustancial impacto en indicadores como el desempleo o el número de trabajadores afiliados al Instituto Mexicano del Seguro Social (IMSS). El análisis de estos indicadores resulta particularmente importante porque son sumamente sensibles a las fluctuaciones del desempeño de la economía en su conjunto. La tasa de desocupación es un instrumento de medición de la situación en el mercado laboral, mientras que el número de afiliados al IMSS permite observar no solamente la situación del empleo formal en el país, sino también la calidad del empleo y la cobertura de seguridad social en los trabajadores y sus familias. Asimismo, el trabajo formal suele proporcionar mejores niveles de estabilidad en el empleo que el trabajo informal, lo que garantiza un ingreso estable para los hogares.

La gráfica 1.2.1 describe la evolución de la tasa de desocupación trimestral, del primer trimestre de 2005 al segundo trimestre de 2010. La tasa de desocupación durante el primer trimestre del 2005 fue de 3.9 por ciento de la Población Económicamente Activa (PEA) y hasta el segundo trimestre de 2008 se mantuvo en valores no mayores a 4.0 por ciento; solamente durante el tercer trimestre de 2006 y el primer trimestre de 2007 se alcanzó un valor de 4.0 por ciento, con el menor valor de este periodo y para toda la serie observado durante el cuarto trimestre de 2005 en 3.1 por ciento. El valor promedio para este periodo fue de 3.6 por ciento. Sin embargo, para el tercer trimestre de 2008 el porcentaje de desocupados aumentó a 4.2 por ciento, 0.7 puntos porcentuales más con respecto trimestre inmediato anterior.

A partir del tercer trimestre de 2008 y hasta el tercer trimestre de 2009 la tasa de desocupación mostró una tendencia creciente, con la mayor contracción en el empleo de toda la serie en el tercer trimestre de 2009 alcanzando una tasa de desempleo de 6.2 por ciento. Cabe destacar que estos valores en la tasa de desocupación son superiores a los experimentados en los periodos previos a la crisis de 2008. En la economía mexicana el debilitamiento del mercado formal se acentuó en el sector industrial, derivado de la agudización de los problemas económicos mundiales.

Del tercer al cuarto trimestre de 2009 se observa una disminución en la tasa de desocupación, manteniéndose alrededor de 5.3 por ciento hasta el segundo trimestre de 2010.

Gráfica 1.2.1
Tasa de desocupación trimestral
Primer trimestre 2005 - Segundo trimestre 2010



Fuente: Elaboración del CONEVAL con información del INEGI (INEGI 2010d).

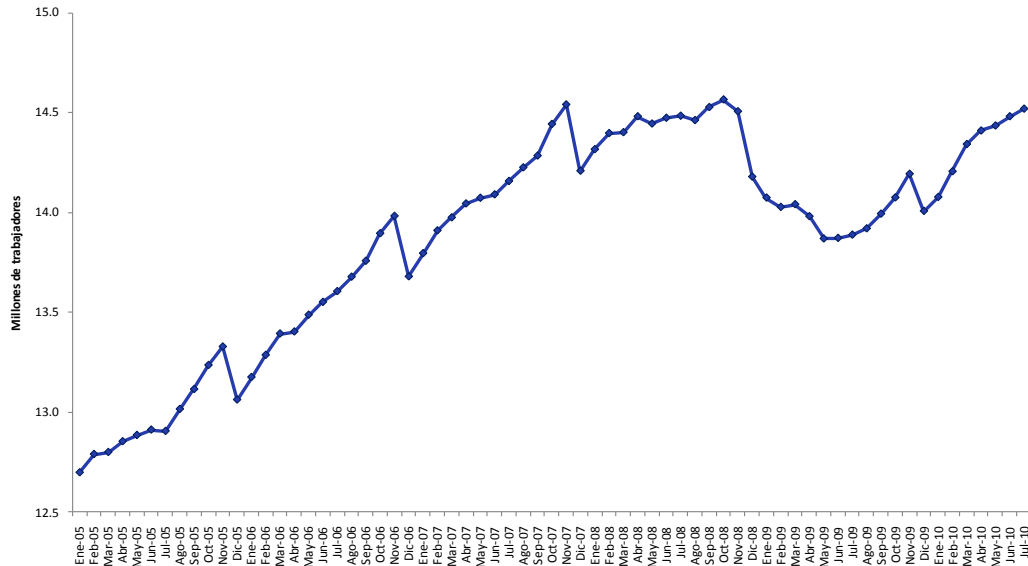
En México, uno de los principales mecanismos de seguridad social y de cobertura en servicios de salud derivado del trabajo es a través de la afiliación en el Instituto Mexicano del Seguro Social (IMSS). Analizar el número de trabajadores afiliados a esta institución no solamente es importante para conocer el estado de la formalidad del mercado laboral en el país, sino también para conocer la cobertura de la seguridad social entre la población.

La gráfica 1.2.2 muestra la evolución del número de trabajadores asegurados cada mes en el IMSS, desde enero de 2005 hasta julio de 2010. En el gráfico se observa que durante el periodo que comprende de enero de 2005 a febrero de 2008 la incorporación de trabajadores asegurados al IMSS mantuvo una tendencia creciente y cíclica que refleja la estacionalidad propia del mercado laboral, mostrando un total de 13.6 millones de trabajadores afiliados en promedio durante este periodo.

Sin embargo, a partir del mes de marzo de 2008 y hasta junio de 2009, la tendencia en la afiliación de trabajadores al IMSS tiende a la baja, destacando el mes de mayo de 2009 con el menor nivel en este periodo, con 13.9 millones de trabajadores afiliados.

A partir de julio de 2009 comienza la recuperación de este indicador hasta alcanzar uno de los puntos más altos de afiliación durante el mes de julio de 2010, con 14.5 millones de trabajadores afiliados.

Gráfica 1.2.2
Trabajadores asegurados en el IMSS
Enero 2005 - Julio 2010



Fuente: Elaboración del CONEVAL con información del IMSS (IMSS 2010).

De acuerdo con estos indicadores lo que se puede observar es una recuperación importante en el número de trabajadores afiliados al IMSS en el transcurso del primer semestre de 2010, motivado por la recuperación económica. Sin embargo, el empleo muestra una recuperación más atenuada, que puede explicarse por un cambio positivo en las expectativas económicas, motivando la incorporación de más personas a la oferta laboral.

1.3. Indicadores de precios

Las fluctuaciones en el aumento de los precios y la inflación provocan que disminuya el poder de compra del ingreso de los hogares, lo que provoca dificultades para adquirir los bienes y servicios necesarios para mantener un nivel de vida adecuado. Por esta razón, resulta importante seguir la evolución de los precios de los bienes y servicios en general y en particular el costo de la canasta básica alimentaria.

La línea de bienestar mínimo permite identificar a la población que, aun haciendo uso de todo su ingreso en la compra de alimentos, no podría adquirir los productos de una canasta básica alimentaria. Esta línea de

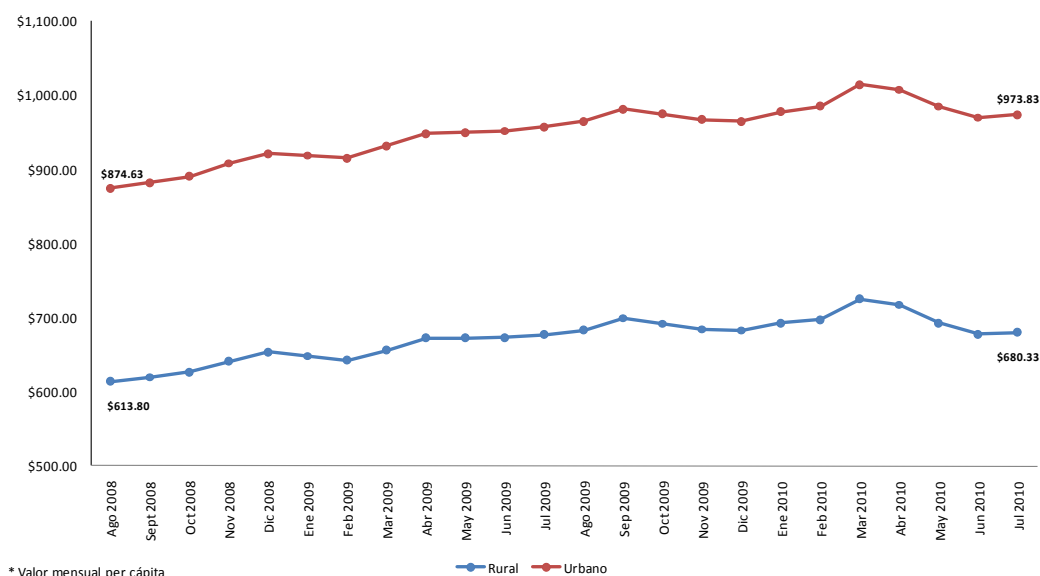
bienestar mínimo es utilizada en la metodología de medición multidimensional de la pobreza³ y es parte de la delimitación del espacio de la pobreza multidimensional extrema, en el que los individuos perciben un ingreso menor al valor de la línea y además presentan al menos tres de las seis carencias asociadas a los derechos sociales.

La gráfica 1.3.1 muestra la tendencia de la línea de bienestar mínimo para el ámbito geográfico rural y urbano a precios corrientes en el periodo de agosto de 2008 a julio de 2010.⁴

Se observa que en ambos ámbitos el valor de las líneas aumentó de manera constante hasta los primeros meses del 2010, mostrando una caída de marzo a junio del mismo año. El valor de la línea de bienestar mínimo rural pasó de un valor de \$613.80 pesos mensuales per cápita en agosto de 2008 a \$680.33 pesos en julio de 2010, mientras que en el ámbito urbano la línea de bienestar mínimo pasó de un valor de \$874.63 pesos mensuales per cápita en agosto de 2008 a \$973.83 pesos en julio de 2010.

No obstante que la crisis económica de 2009-2008 tuvo como uno de sus componentes un elevado crecimiento de los precios internacionales y futuros de los alimentos, las tendencias presentadas en la gráfica 1.3.1 muestran un crecimiento homogéneo, mostrándose dos incrementos importantes durante los meses de septiembre de 2009 y marzo de 2010, siendo este último el mes de mayor crecimiento de esta serie.

Gráfica 1.3.1
Evolución mensual de la línea de bienestar mínimo*,
Agosto 2008 - Julio 2010



Fuente: Elaboración del CONEVAL con información del Banco de México (BANXICO 2010).

³ Ver documento metodológico de Medición multidimensional de la pobreza en el Anexo A.1.3 de los "Lineamientos y criterios para la definición, identificación y medición de la pobreza", publicados en el Diario Oficial de la Federación del 16 de junio de 2010 (CONEVAL 2010).

⁴ El ámbito rural se refiere a localidades con menos de 2,500 habitantes y el ámbito urbano refiere a localidades con población mayor a los 2,500 habitantes.

El Índice Nacional de Precios al Consumidor (INPC) es un indicador económico que permite medir el cambio promedio de los precios en el tiempo a través del uso de una canasta ponderada de bienes y servicios que representa el consumo de las familias mexicanas.

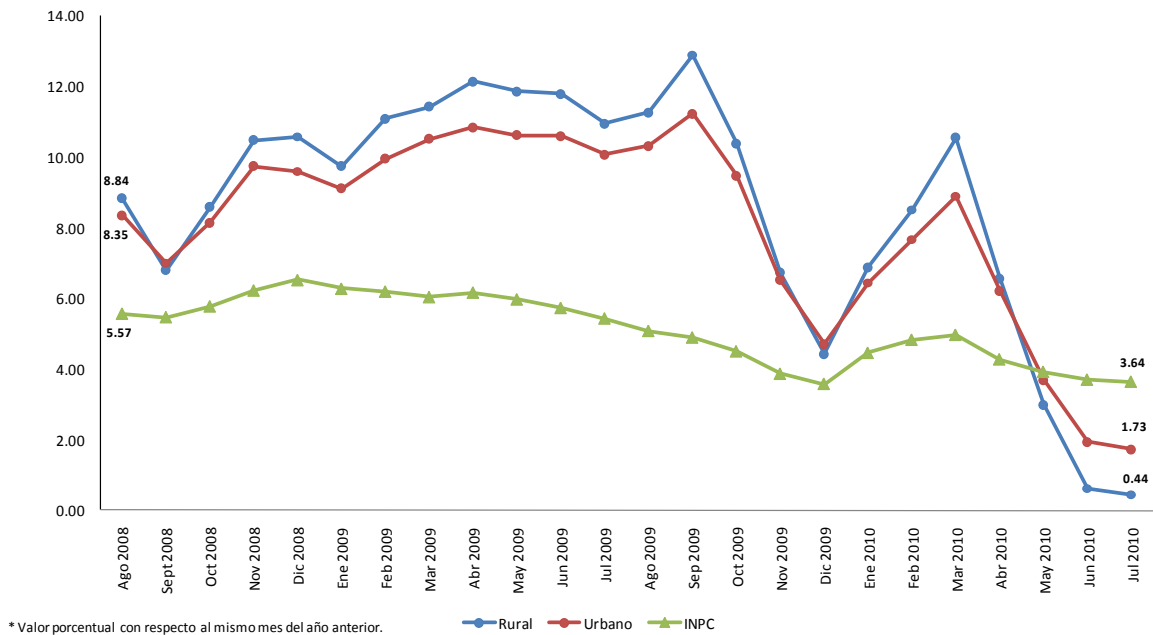
La gráfica 1.3.2 muestra la evolución del valor de la línea de bienestar mínimo tanto para el estrato rural como para el urbano, y del INPC como variación porcentual con respecto al mismo mes del año anterior, en un periodo que abarca de agosto de 2008 a julio de 2010.

La tendencia del INPC es más estable que la línea de bienestar mínimo. Para el mes de agosto de 2008, el cambio con respecto a agosto de 2007 de la línea de bienestar mínimo para los estratos rural y urbano fue de 8.84 y 8.35 respectivamente, mientras que la variación porcentual del INPC en el mismo mes fue de 5.57. Si bien la tendencia de los precios de la línea de bienestar mínimo crece más que el INPC, para octubre de 2009 este valor se contrajo de manera importante, alcanzando su menor nivel del año en el mes de diciembre, con valores de 4.43 y 4.71 por ciento en los ámbitos rural y urbano, respectivamente, manteniéndose por encima del INPC. A partir de enero de 2010, la tendencia de la línea de bienestar mínimo para ambos ámbitos comienza un proceso de crecimiento, esto derivado de un mayor aumento en los precios de los alimentos a principios del año 2010 con respecto a los mismos meses de 2009. Se llega a sus niveles más altos en marzo de 2010, con variaciones porcentuales de 10.56 y 8.89 para los ámbitos rural y urbano, respectivamente.

Aunque se observa un incremento constante en la variación porcentual de los precios de las líneas de bienestar mínimo durante los primeros meses de 2010, en abril de este año se experimenta una fuerte caída en la tendencia de la evolución del valor de la línea de bienestar mínimo de ambos ámbitos, la cual se mantiene hasta el mes de julio de 2010. Esta importante caída en la tendencia se debe a una disminución en los precios de los alimentos que se experimentó en estos meses y que presentó valores de 6.57 y 6.21 como variación porcentual para los ámbitos rural y urbano, respectivamente, durante el mes de abril de 2010.

No obstante que el crecimiento de las líneas de bienestar mínimo mantiene un valor superior que el del INPC durante la mayor parte del periodo presentado, esta tendencia se invierte a partir del mes de mayo y hasta julio del año 2010, lo que significa que el aumento en los precios de los alimentos representados en la línea de bienestar mínimo fue menor que el aumento en el INPC en esos meses. En el mes de mayo del mismo año las variaciones porcentuales de las líneas de bienestar mínimo presentan valores de 2.99 y 3.69 por ciento rural y urbano, respectivamente, mientras que la variación del INPC es de 3.92 por ciento. Esta tendencia se mantiene hasta el mes de julio del mismo año que muestra valores de 0.44 y 1.73 por ciento de las líneas rural y urbana mientras que el INPC presenta 3.64 por ciento de variación porcentual anual.

Gráfica 1.3.2
Evolución del valor de la línea de bienestar mínimo* rural y urbana y del Índice Nacional de Precios al Consumidor (INPC)
Agosto 2008 - Julio 2010



Fuente: Elaboración del CONEVAL con información del Banco de México (BANXICO 2010).

Al igual que los indicadores económicos y laborales presentados anteriormente, los indicadores de precios, representados por las variaciones porcentuales de las líneas de bienestar y del INPC, muestran que sus mayores incrementos están ligados con los meses de mayor contracción económica, siendo el acelerado crecimiento de los precios de los alimentos uno de los componentes que caracterizó la crisis económica más reciente.

El incremento de los precios afecta particularmente a la población con menores ingresos, ya que destina la mayor parte de sus ingresos a la alimentación. Muchas familias de escasos recursos, al ver disminuidos sus ingresos disponibles, dejan de adquirir algunos alimentos de adecuada calidad nutritiva, debido al aumento del precio de los mismos, ocasionando que estos alimentos, en ocasiones, sean sustituidos por otros de menor calidad nutricional, o bien, las familias decidan reducir el consumo de alimentos.

Durante los meses de abril a julio de 2010 los precios de los alimentos se estabilizaron, manteniendo una tendencia de crecimiento inferior al INPC. Esto se puede apreciar también en el valor de la línea de bienestar mínimo que muestra una disminución durante los mismos meses.

2. El índice de la tendencia laboral de la pobreza (ITLP)

2.1. Motivación

La principal motivación de la construcción del ITLP es poder contar con información oportuna de corto plazo que permita estimar el estado de la pobreza en el país. La estimación oficial de la pobreza, de acuerdo con la Ley General de Desarrollo Social, se debe llevar a cabo cada dos años a nivel estatal y cada cinco a nivel municipal. La principal fuente de información para estimar la pobreza es la Encuesta Nacional de Ingresos y Gastos de los Hogares (ENIGH) junto con su Módulo de Condiciones Socioeconómicas (MCS), que se levanta con una periodicidad de dos años.

Poder contar con una fuente de información como la ENIGH para realizar estimaciones de pobreza, con una periodicidad más corta resultaría sumamente costoso, debido a la extensa información que se obtiene de los hogares. Por otra parte, el periodo de procesamiento de la información de la ENIGH dura alrededor de ocho meses, por lo que la estimación de la pobreza tiene un rezago importante.

Algunas estimaciones de indicadores relevantes como la inflación, el desempleo, los empleos creados, el PIB, son más frecuentes; en tanto que no se contaba con indicadores de pobreza de corto plazo que ayudaran a tomar mejores decisiones de política pública.

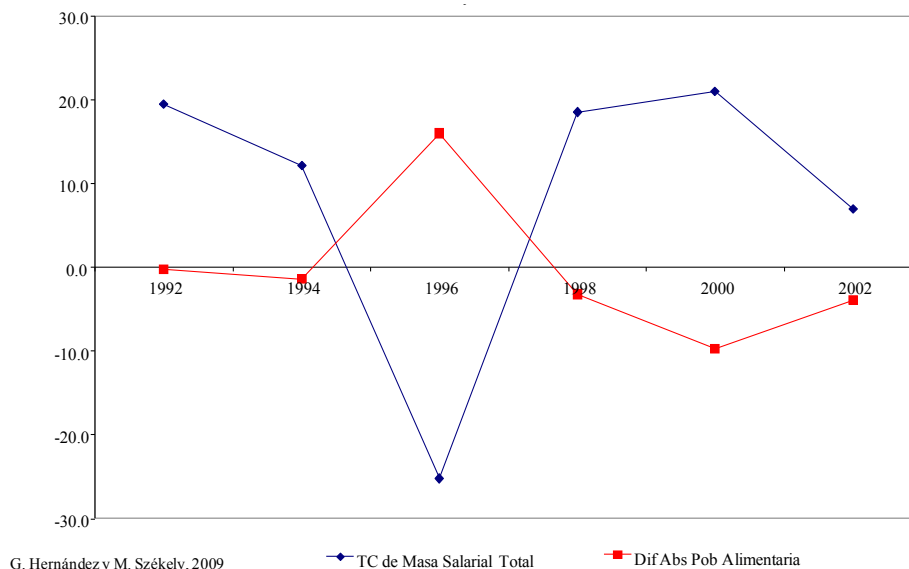
Es esta necesidad de información oportuna de corto plazo sobre la evolución de la pobreza la principal motivación de la construcción del ITLP. Éste es un indicador de tendencia de la pobreza de corto plazo en su componente de bienestar económico, utilizando la información del ingreso laboral recabada a través de la Encuesta Nacional de Ocupación y Empleo (ENOE), que se publica trimestralmente desde el año 2005.

2.2. Consideraciones sobre la construcción del ITLP

La construcción del ITLP toma en cuenta la evidencia existente de correlación entre los ingresos laborales y los cambios en la pobreza medida por ingresos. Esta relación, incluso, llega a ser muy cercana en términos de medición de pobreza cuando solamente se toma el indicador de ingresos.

Hernández y Székely (2009) muestran que los cambios en la masa salarial siguen de manera inversa los cambios en la pobreza por ingresos. La evolución del mercado laboral impacta directamente a la pobreza: si los salarios y empleo bajan (masa salarial), la pobreza aumenta. Como se muestra en la gráfica 2.1.1, durante el periodo de 1992 a 2002, las tasas de cambios de la masa salarial total y de la pobreza alimentaria siguen un comportamiento inverso, que puede apreciarse como un comportamiento de “espejo”.

Gráfica 2.1.1
Pobreza alimentaria y masa salarial total, ENEU
1992-2001



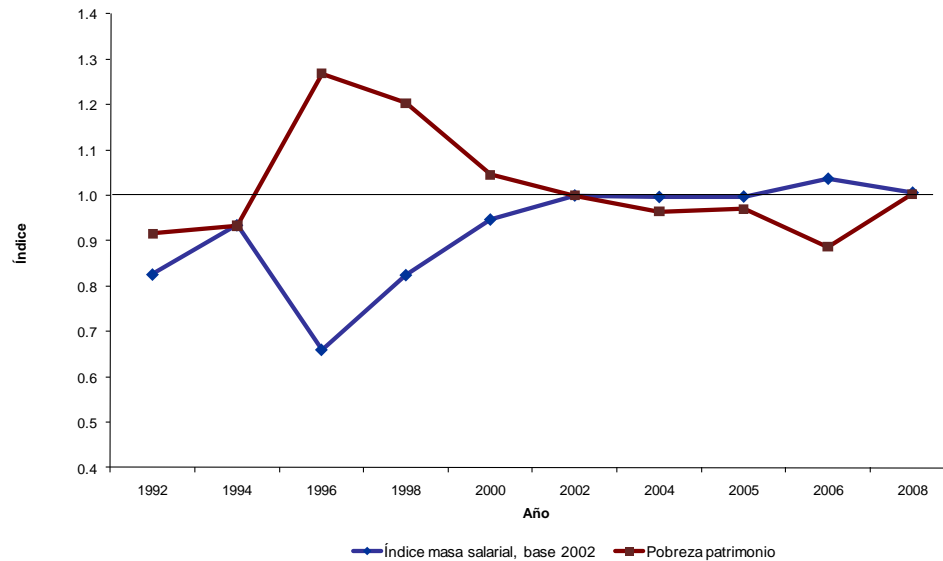
Fuente: G. Hernández y M. Székely 2009.

Esta misma relación se observa al comparar la evolución de la masa salarial con la pobreza de patrimonio. De acuerdo con los datos de la evolución de la masa salarial a partir de las encuestas de empleo⁵ y de la medición de la pobreza de patrimonio realizada con la ENIGH, durante el periodo de 1992 a 2008 se observa una relación inversa entre la evolución del índice de la masa salarial y el índice de pobreza de patrimonio⁶, como se observa en la gráfica 2.1.2.

⁵ Encuesta Nacional de Empleo Urbano (ENEU 1992-2000), Encuesta Nacional de Empleo (ENE 2000-2004) y Encuesta Nacional de Ocupación y Empleo (ENOE 2000-2008).

⁶ Ambos índices toman como base el año 2002, siendo el nivel de la masa salarial y el porcentaje de la población en pobreza de patrimonio de ese año igual a 1.

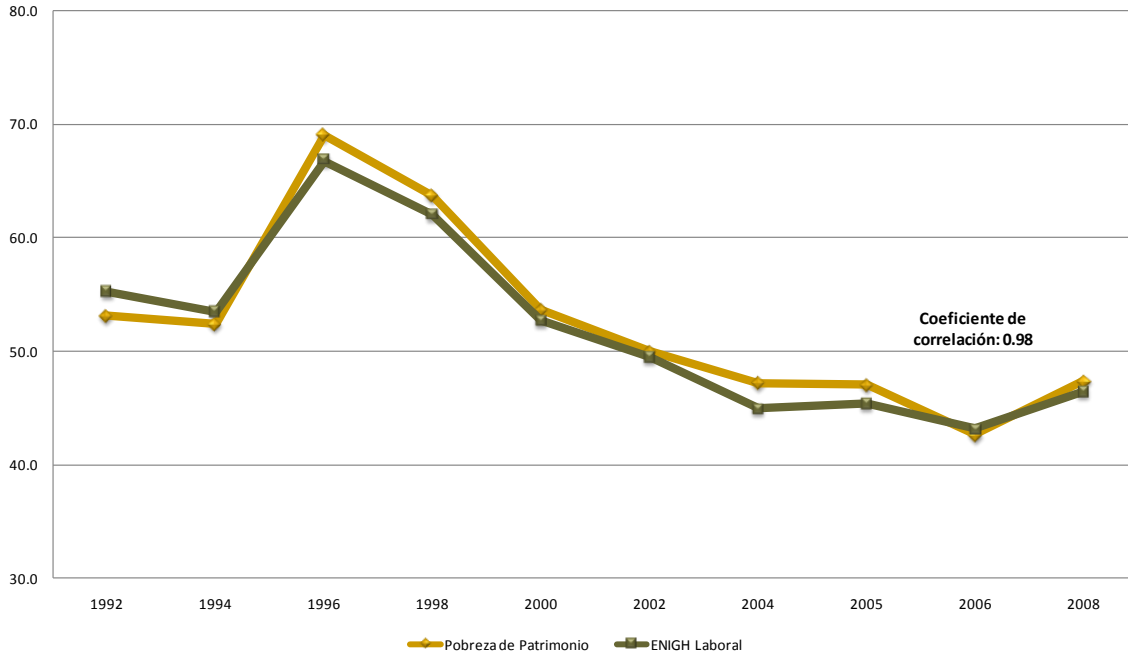
Gráfica 2.1.2
Índice de masa salarial e incidencia en pobreza patrimonial estandarizados
1992-2008
(año base 2002)



Fuente: Elaboración del CONEVAL con información de la ENIGH (1992-2008), INEGI.

Por otra parte, de acuerdo con los datos contenidos en la ENIGH, el ingreso laboral representa alrededor del 72 por ciento del ingreso corriente total y existe una alta correlación (negativa) entre el ingreso laboral y la pobreza medida con ingresos. Específicamente, existe una correlación de 98 por ciento entre la pobreza de patrimonio y la pobreza alimentaria utilizando sólo el ingreso laboral (asalariados) en la ENIGH durante el periodo de 1992 a 2008, como se muestra la gráfica 2.1.3.

Gráfica 2.1.3
Evolución de la incidencia de pobreza de patrimonio
1992-2008



Fuente: Elaboración del CONEVAL con información de la ENIGH (1992-2008), INEGI.

La ENOE contiene información de los ingresos por trabajo, los cuales tienen un comportamiento similar a los ingresos por trabajo asalariado tomados de la ENIGH. Es por ello que el indicador de pobreza alimentaria aplicado a la ENOE se comporta de forma similar a la tendencia de pobreza de patrimonio. De igual forma se puede inferir que al menos en la dimensión de bienestar económico, de acuerdo con la nueva metodología de medición multidimensional de la pobreza, el comportamiento de los ingresos laborales comparados con la línea de bienestar mínimo en cada trimestre puede proporcionar información útil sobre la evolución del componente de bienestar económico de la medición de la pobreza.

2.3. Construcción del ITLP

El ITLP es un indicador que muestra trimestralmente la tendencia de la proporción de personas que no puede adquirir la canasta alimentaria con el ingreso de su trabajo. Este índice depende del desempeño del mercado laboral y la evolución de la línea de bienestar mínimo y se construye a partir de información de la Encuesta Nacional de Ocupación y Empleo (ENOE) generada por el INEGI.

Para construir este indicador se lleva a cabo lo siguiente:

- Se actualiza mes a mes el valor per cápita de la línea de bienestar mínimo, obteniendo su valor promedio de cada trimestre por cada ámbito rural y urbano.

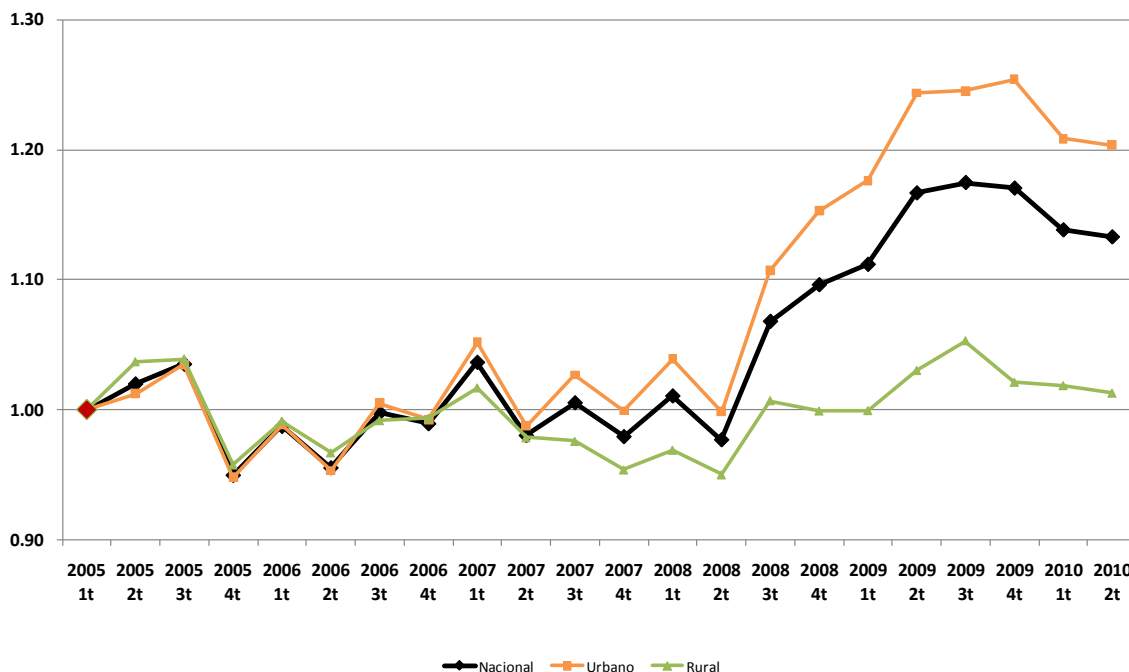
- Para obtener el ingreso laboral per cápita se suman en cada hogar los ingresos laborales mensuales de sus integrantes, obtenidos a partir de la información de la ENOE, y se divide esa suma entre el número de integrantes del hogar, obteniendo así el ingreso laboral de cada uno de sus integrantes.
- Se obtiene la suma de personas que tienen un ingreso laboral inferior al promedio trimestral de los valores de la línea de bienestar mínimo, según su ámbito de residencia rural o urbana.
- Se divide esta última suma entre la estimación del total de habitantes del país de cada trimestre.
- Por último, se obtiene la razón entre el resultado de la operación anterior de cada trimestre y el resultado del primer trimestre de 2005. De esta forma el indicador toma el valor de uno en el primer trimestre de 2005, periodo inicial de la serie.

2.4. Evolución del ITLP

La gráfica 2.4.1 muestra la evolución trimestral del ITLP nacional y para los estratos rural y urbano, desde el primer trimestre de 2005 y hasta el segundo trimestre de 2010. A nivel nacional se observa que el índice mantiene un comportamiento alrededor de uno desde el primer trimestre de 2005 y hasta el segundo trimestre de 2008, en un rango de valores que va entre 0.95 (valor inferior en cuarto trimestre del 2005) y 1.04 (valor superior en el tercer trimestre de 2005 y primer trimestre de 2007) durante este periodo. En el estrato urbano, el valor inferior del índice entre el primer trimestre de 2005 y el segundo trimestre de 2008 tiene un valor inferior de 0.95 registrado en el cuarto trimestre de 2005 y un valor superior de 1.05 en el primer trimestre de 2007. Por otro lado, el estrato rural presenta un valor inferior de 0.99 y superior de 1.04 en el segundo trimestre de 2008 y el segundo trimestre de 2005 respectivamente.

Por otra parte, se observa un aumento constante y gradual del ITLP en los tres ámbitos a partir del tercer trimestre de 2008 y hasta el cuarto trimestre de 2009, alcanzando el mayor nivel de toda la serie para el ámbito nacional durante el tercer trimestre del 2009, con un valor de 1.18. Sin embargo, el índice presenta una caída en su tendencia para el segundo trimestre de 2010, con un valor de 1.13 en dicho periodo. En el ámbito urbano, el valor más alto de toda la serie se alcanza en el cuarto trimestre de 2009, con un valor de 1.25. Para el segundo trimestre de 2010 se observa una caída del ITLP hasta un nivel de 1.20. En el ámbito rural, el punto más alto de toda la serie se registra en el tercer trimestre de 2009 con un valor de 1.05 y con una disminución del mismo en el segundo trimestre de 2010, con un valor de 1.01.

Gráfica 2.4.1
Evolución del Índice de la Tendencia Laboral de la Pobreza (ENOE)
Primer trimestre 2005 - Segundo trimestre 2010



Fuente: Elaboración del CONEVAL con información de la (ENOE), INEGI.

Al aumentar el valor del ITLP se muestra que un mayor número de personas no podrían adquirir la canasta básica alimentaria con su ingreso laboral, aun cuando lo destinaran exclusivamente a ese propósito; lo cual indica un deterioro del bienestar en el corto plazo en su componente de bienestar económico. En cambio, una disminución del mismo indica una mejora en el bienestar de más hogares, reduciendo el número de personas con ingresos laborales menores al valor de la línea de bienestar mínimo.

A nivel nacional, la evolución del ITLP durante el periodo comprendido entre el primer trimestre de 2005 y el segundo trimestre de 2008 indica cierta estabilidad en las condiciones de pobreza, marcado por las estacionalidad de algunos trimestres. Sin embargo, a partir del tercer trimestre de 2008 y hasta el tercer trimestre de 2009, las condiciones de pobreza de corto plazo se deterioraron, mostradas por el crecimiento del índice en ese periodo. Coincidentemente con la reciente recuperación económica, a partir del cuarto trimestre de 2009 y hasta el segundo de 2010, el índice empieza a disminuir, aunque de manera atenuada. Este comportamiento del ITLP acompaña en el mismo sentido lo que muestran los demás indicadores de corto plazo presentados en la primer sección, los cuales presentan un deterioro de las condiciones económicas y sociales durante el periodo de la crisis de 2008 y 2009, y una recuperación durante el primer semestre de 2010. Los indicadores de mayor impacto en el ITLP son la variación de los precios de los alimentos y los ingresos laborales, ligados a los niveles de ocupación y empleo.

Visto desde los ámbitos rural y urbano el ITLP muestra que el mayor deterioro de la pobreza en su componente de ingreso se presentó en las zonas urbanas durante el periodo de la crisis, mostrando un mayor incremento del índice que en las zonas rurales. Este resultado confirma el mayor impacto de los ciclos económicos en las zonas urbanas y, por tanto, en sus niveles de pobreza.

El Anexo 9 presenta el ITLP para las 32 entidades federativas del país. Las gráficas muestran que la evolución del ITLP ha sido diferente para las entidades mientras que en aquéllas con mayores nexos con la economía internacional el ITLP subió de manera importante durante 2009, las entidades rurales y con menos intercambio con los mercados internacionales tuvieron un mejor comportamiento durante la crisis de 2009.

Conclusiones

- Los indicadores de las tendencias económicas y sociales de corto plazo y el Índice de la Tendencia Laboral de la Pobreza son instrumentos importantes de ayuda en la toma de decisiones en materia de política social, ya que permiten conocer de forma oportuna la evolución de variables relevantes del desarrollo social y de la pobreza en el corto plazo.
- Los indicadores económicos del PIB, del IGAE y del compuesto (coincidente y adelantado) muestran un efecto negativo relevante de la crisis económica mundial de los años 2008 y 2009 en la economía mexicana. Sin embargo, es clara la tendencia de recuperación durante el primer semestre del año 2010.
- De acuerdo con los indicadores laborales se observa un deterioro en la ocupación y en la seguridad social durante el periodo de la crisis, representados por el incremento en el desempleo y la disminución de los trabajadores afiliados al IMSS. No obstante, en el transcurso del primer semestre de 2010 se muestra una recuperación importante en el número de trabajadores cubiertos por la seguridad social. Sin embargo, el empleo muestra una recuperación más atenuada durante 2010, explicada, en parte, por una mejoría en las expectativas económicas, motivando la incorporación de más personas a la oferta laboral.
- Los indicadores de precios, representados por las variaciones porcentuales de las líneas de bienestar mínimo y del INPC, muestran que sus mayores incrementos están ligados con los meses de mayor contracción económica, siendo el acelerado crecimiento de los precios de los alimentos uno de los componentes que caracterizó la crisis económica más reciente. Es durante el segundo trimestre de 2010 cuando los precios de los alimentos tienden a estabilizarse, mostrando tasas de crecimiento interanual menores que el INPC.
- La principal motivación de la construcción del ITLP es poder contar con información oportuna de corto plazo que permita estimar el estado de la pobreza en el país. Esto no era posible antes del ITLP con

las fuentes empleadas para estimar la pobreza como la ENIGH y el MCS, dada su periodicidad de levantamiento, costos y tiempo de procesamiento de la información.

- La construcción del ITLP toma en cuenta la evidencia existente de alta correlación entre los ingresos laborales y los cambios en la pobreza medida por ingresos. Los ingresos laborales representan alrededor de 70 por ciento de los ingresos de los hogares.
- El ITLP tiene una estrecha relación con el componente de bienestar económico de la metodología oficial de medición multidimensional de la pobreza. Sin embargo, no es una medición de la pobreza, ya que no se incorpora en su construcción los demás componentes de la metodología oficial.
- El ITLP es un indicador que muestra trimestralmente la tendencia de la proporción de personas que no puede adquirir la canasta alimentaria con el ingreso de su trabajo. Está ligado al desempeño del mercado laboral y a la evolución de la línea de bienestar mínimo y se construye a partir de información de la ENOE levantada por el INEGI.
- La evolución del ITLP muestra que a nivel nacional se mantuvo cierta estabilidad en las condiciones de pobreza antes del periodo de la crisis económica. A partir del tercer trimestre de 2008 y hasta el tercer trimestre de 2009 las condiciones de pobreza de corto plazo se deterioraron, mostradas por el crecimiento del ITLP. A partir del cuarto trimestre de 2009 y hasta el segundo de 2010, el índice empieza a disminuir, aunque de manera atenuada. Esta tendencia se presenta también en los ámbitos rural y urbano, aunque es en las zonas urbanas más que en las rurales donde el ITLP muestra el mayor deterioro de la pobreza en su componente de ingreso.
- El comportamiento del ITLP muestra las mismas tendencias económicas y sociales que reflejan los demás indicadores de corto plazo: un periodo de estabilidad previo al periodo de la crisis económica, un deterioro de las condiciones económicas y sociales durante los años 2008 y 2009, y una recuperación durante el primer semestre de 2010.
- El ITLP se comporta de manera distinta en cada una de las entidades federativas. El hecho de poder medir el ITLP a nivel estatal permite analizar mejor el comportamiento de esta variable a nivel nacional.
- La información generada por el ITLP está disponible a nivel nacional y para los estratos urbano y rural. Además, se obtiene información para las 31 entidades federativas del país y del Distrito Federal.

Referencias bibliográficas y fuentes de información

BANXICO (2009). "Informe anual 2008", Banco de México, abril 2009

<http://www.banxico.org.mx/publicaciones-y-discursos/publicaciones/informes-p>

CONEVAL (2010). "Lineamientos y criterios generales para la definición, identificación y medición de la pobreza", Diario Oficial de la Federación (DOF) 16/06/2010.

http://www.dof.gob.mx/nota_detalle.php?codigo=5146940&fecha=16/06/2010

Hernández, G. y M. Székely, "Labor Productivity: the link between economic growth and poverty in Mexico", en Bane, M.J. y R. Zenteno, *"Poverty and Poverty Alleviation Strategies in North America"*, David Rockefeller Center Series on Latin American Studies, Harvard University Press, Cambridge, Massachussets, 2009.

BANXICO (2010). Índice Nacional de Precios al Consumidor (INPC).

<http://www.banxico.org.mx/politica-monetaria-e-inflacion/estadisticas/inflacion/indices-precios.html>

INEGI (2010a). Comunicado de prensa (Referencia: núm. 276/10 Fecha: 20 de agosto de 2010) Producto Interno Bruto en México durante el segundo trimestre de 2010.

<http://www.inegi.org.mx/inegi/contenidos/espanol/prensa/comunicados/pibbol.asp> (Consultado 01-10-10).

INEGI (2010b). Comunicado de prensa (Referencia: núm. 277/10 Fecha: 20 de agosto de 2010) Indicador Global de la Actividad Económica: Cifras durante junio de 2010.

<http://www.inegi.org.mx/inegi/contenidos/espanol/prensa/Boletines/Boletin/Comunicados/Indicador%20global%20de%20la%20actividad%20economica/2010/agosto/comunica.doc> (Consultado 01-10-10).

INEGI (2010c). Comunicado de prensa (Referencia: Núm. 121/10 Fecha: 6 de mayo de 2010) Sistema de Indicadores Compuestos: Coincidente y Adelantado, cifras a febrero de 2010.

<http://www.inegi.org.mx/inegi/contenidos/espanol/prensa/Boletines/Boletin/Comunicados/Sistema%20de%20indicadore%20compuestos%20C%20y%20A/2010/mayo/comunica.doc> (Consultado 01-10-10).

INEGI (2010d). Comunicado de prensa (Referencia: Núm. 126/10 Fecha: 14 de mayo de 2010) Resultados de la Encuesta Nacional de Ocupación y Empleo, cifras durante el primer trimestre de 2010.

<http://www.indetec.gob.mx/e-financiero/Boletin169/tasa%20desempleo%201er%20trim10%20inegi.pdf> (Consultado 01-10-10).

IMSS (2010). Comunicado de prensa (Referencia: No. 093 Fecha: Viernes 2 de julio de 2010). Trabajadores permanentes y eventuales urbanos asegurados en el Instituto Mexicano del Seguro Social al 30 de junio de 2010.

<http://www.imss.gob.mx/NR/rdonlyres/08E68ACB-2F5D-4A17-A4F5-6B30F4FE2313/0/020710Com093.pdf>

(Consultado 01-10-10).

Anexos

Anexo 1

Producto Interno Bruto ¹ 1993-2010					
Trimestre - Año	Millones	Variación porcentual	Trimestre - Año	Millones	Variación porcentual
I 1993	5,732,605		IV 2001	7,576,319	-1.8
II 1993	5,802,802		I 2002	7,110,650	-2.7
III 1993	5,857,839		II 2002	7,523,639	1.3
IV 1993	6,092,879		III 2002	7,517,026	0.5
I 1994	5,896,044	2.9	IV 2002	7,670,129	1.2
II 1994	6,138,930	5.8	I 2003	7,367,208	3.6
III 1994	6,153,079	5.0	II 2003	7,539,839	0.2
IV 1994	6,424,824	5.4	III 2003	7,535,265	0.2
I 1995	5,825,756	-1.2	IV 2003	7,780,902	1.4
II 1995	5,599,963	-8.8	I 2004	7,619,234	3.4
III 1995	5,691,914	-7.5	II 2004	7,822,461	3.7
IV 1995	5,962,217	-7.2	III 2004	7,871,003	4.5
I 1996	5,890,979	1.1	IV 2004	8,134,017	4.5
II 1996	5,955,002	6.3	I 2005	7,775,430	2.1
III 1996	6,072,630	6.7	II 2005	8,119,230	3.8
IV 1996	6,427,559	7.8	III 2005	8,140,956	3.4
I 1997	6,152,624	4.4	IV 2005	8,419,100	3.5
II 1997	6,492,744	9.0	I 2006	8,240,421	6.0
III 1997	6,569,538	8.2	II 2006	8,528,752	5.0
IV 1997	6,898,432	7.3	III 2006	8,541,490	4.9
I 1998	6,663,953	8.3	IV 2006	8,744,937	3.9
II 1998	6,779,742	4.4	I 2007	8,479,625	2.9
III 1998	6,891,274	4.9	II 2007	8,778,590	2.9
IV 1998	7,072,602	2.5	III 2007	8,849,592	3.6
I 1999	6,832,815	2.5	IV 2007	9,085,562	3.9
II 1999	6,997,226	3.2	I 2008	8,698,038	2.6
III 1999	7,147,871	3.7	II 2008	9,040,647	3.0
IV 1999	7,410,019	4.8	III 2008	8,994,895	1.6
I 2000	7,298,666	6.8	IV 2008	8,984,242	-1.1
II 2000	7,467,022	6.7	I 2009	8,013,977	-7.9
III 2000	7,604,206	6.4	II 2009	8,139,317	-10.0
IV 2000	7,711,481	4.1	III 2009	8,448,990	-6.1
I 2001	7,310,570	0.2	IV 2009	8,780,310	-2.3
II 2001	7,424,995	-0.6	I 2010	8,358,114	4.3
III 2001	7,482,968	-1.6	II 2010	8,753,916	7.6

¹ Pesos de 2003.

Fuente: INEGI.

Anexo 2

Indicador Global de la Actividad Económica (IGAE)								
1993 - 2010								
Base 2003=100								
Mes y año	Índice	Variación porcentual	Mes y año	Índice	Variación porcentual	Mes y año	Índice	Variación porcentual
Ene-93	73.2		Nov-98	92.7	2.8	Sep-04	103.2	5.2
Feb-93	73.1		Dic-98	94.0	3.1	Oct-04	105.8	2.6
Mar-93	78.6		Ene-99	88.6	2.9	Nov-04	109.0	7.0
Abr-93	74.2		Feb-99	87.1	2.2	Dic-04	108.7	4.3
May-93	76.3		Mar-99	94.0	2.6	Ene-05	102.5	3.7
Jun-93	76.7		Abr-99	89.9	2.6	Feb-05	101.3	3.3
Jul-93	77.6		May-99	92.6	3.3	Mar-05	104.6	-0.8
Ago-93	76.4		Jun-99	94.1	3.8	Abr-05	106.9	5.6
Sep-93	75.6		Jul-99	94.9	3.2	May-05	108.1	3.7
Oct-93	78.2		Ago-99	94.3	3.9	Jun-05	108.2	2.3
Nov-93	79.3		Sep-99	93.5	4.2	Jul-05	106.6	2.0
Dic-93	81.1		Oct-99	95.9	3.7	Ago-05	109.9	4.6
Ene-94	75.9	3.6	Nov-99	98.2	5.8	Sep-05	107.4	4.0
Feb-94	75.1	2.6	Dic-99	98.9	5.2	Oct-05	110.0	4.0
Mar-94	80.5	2.4	Ene-00	94.7	6.9	Nov-05	112.6	3.3
Abr-94	79.1	6.5	Feb-00	94.5	8.5	Dic-05	112.6	3.6
May-94	80.4	5.4	Mar-00	99.4	5.8	Ene-06	109.2	6.5
Jun-94	82.0	6.9	Abr-00	94.6	5.3	Feb-06	105.5	4.1
Jul-94	80.1	3.3	May-00	100.5	8.5	Mar-06	113.0	8.0
Ago-94	81.3	6.4	Jun-00	100.8	7.2	Abr-06	108.2	1.3
Sep-94	79.9	5.8	Jul-00	100.1	5.5	May-06	115.5	6.9
Oct-94	83.2	6.5	Ago-00	101.9	8.1	Jun-06	115.3	6.6
Nov-94	84.8	7.0	Sep-00	99.5	6.5	Jul-06	112.7	5.7
Dic-94	83.6	3.0	Oct-00	102.3	6.6	Ago-06	115.1	4.8
Ene-95	77.7	2.4	Nov-00	102.7	4.6	Sep-06	111.2	3.6
Feb-95	73.2	-2.5	Dic-00	100.6	1.7	Oct-06	116.1	5.5
Mar-95	77.1	-4.2	Ene-01	96.5	1.9	Nov-06	116.4	3.4
Abr-95	71.7	-9.4	Feb-01	93.1	-1.5	Dic-06	114.9	2.1
May-95	73.5	-8.6	Mar-01	99.6	0.2	Ene-07	112.3	2.8
Jun-95	74.2	-9.5	Abr-01	94.9	0.3	Feb-07	108.0	2.4
Jul-95	73.4	-8.4	May-01	99.6	-0.9	Mar-07	116.1	2.8
Ago-95	75.9	-6.7	Jun-01	99.6	-1.2	Abr-07	111.8	3.3
Sep-95	73.7	-7.8	Jul-01	99.3	-0.8	May-07	118.3	2.5
Oct-95	75.3	-9.6	Ago-01	100.6	-1.3	Jun-07	118.7	2.9
Nov-95	78.2	-7.9	Sep-01	96.4	-3.1	Jul-07	118.0	4.7
Dic-95	80.4	-3.8	Oct-01	100.5	-1.7	Ago-07	119.2	3.5
Ene-96	76.8	-1.2	Nov-01	100.7	-2.0	Sep-07	114.5	2.9
Feb-96	75.7	3.5	Dic-01	98.8	-1.7	Oct-07	122.3	5.3
Mar-96	78.7	2.1	Ene-02	94.2	-2.4	Nov-07	120.4	3.4
Abr-96	76.4	6.7	Feb-02	91.9	-1.3	Dic-07	118.6	3.2
May-96	79.1	7.6	Mar-02	95.4	-4.3	Ene-08	116.5	3.8
Jun-96	78.9	6.3	Abr-02	99.2	4.4	Feb-08	114.4	5.9
Jul-96	80.4	9.5	May-02	100.5	0.9	Mar-08	114.1	-1.7
Ago-96	80.4	5.9	Jun-02	98.7	-0.9	Abr-08	120.0	7.3
Sep-96	78.5	6.5	Jul-02	100.7	1.5	May-08	119.9	1.3
Oct-96	83.3	10.6	Ago-02	100.6	-0.0	Jun-08	119.9	1.0
Nov-96	84.5	8.1	Sep-02	96.9	0.5	Jul-08	121.3	2.8
Dic-96	85.3	6.1	Oct-02	102.5	1.9	Ago-08	119.6	0.3
Ene-97	81.1	5.7	Nov-02	100.8	0.1	Sep-08	116.9	2.1
Feb-97	79.5	4.9	Dic-02	101.0	2.2	Oct-08	122.6	0.3
Mar-97	81.7	3.8	Ene-03	97.2	3.2	Nov-08	118.1	-1.9
Abr-97	85.0	11.2	Feb-03	94.8	3.1	Dic-08	116.4	-1.9
May-97	85.5	8.0	Mar-03	100.1	4.9	Ene-09	106.0	-9.0
Jun-97	85.9	8.9	Abr-03	97.9	-1.3	Feb-09	102.8	-10.2
Jul-97	86.9	8.2	May-03	100.9	0.4	Mar-09	108.8	-4.7
Ago-97	86.8	8.0	Jun-03	100.7	2.0	Abr-09	105.8	-11.8
Sep-97	85.8	9.3	Jul-03	101.6	0.9	May-09	107.0	-10.7
Oct-97	90.9	9.2	Ago-03	99.5	-1.1	Jun-09	110.8	-7.6
Nov-97	90.2	6.8	Sep-03	98.1	1.2	Jul-09	113.2	-6.7
Dic-97	91.2	6.9	Oct-03	103.1	0.6	Ago-09	111.4	-6.9
Ene-98	86.2	6.2	Nov-03	101.8	1.0	Sep-09	110.6	-5.3
Feb-98	85.2	7.3	Dic-03	104.2	3.1	Oct-09	115.9	-5.5
Mar-98	91.6	12.1	Ene-04	98.9	1.7	Nov-09	116.1	-1.7
Abr-98	87.6	3.1	Feb-04	98.0	3.5	Dic-09	117.0	0.5
May-98	89.7	4.9	Mar-04	105.5	5.3	Ene-10	108.6	2.5
Jun-98	90.6	5.5	Abr-04	101.2	3.4	Feb-10	106.7	3.8
Jul-98	91.9	5.7	May-04	104.2	3.3	Mar-10	116.3	6.9
Ago-98	90.8	4.6	Jun-04	105.7	4.9	Abr-10	113.6	7.4
Sep-98	89.8	4.6	Jul-04	104.5	2.8	May-10	116.5	8.9
Oct-98	92.5	1.8	Ago-04	105.0	5.5	Jun-10	118.3	6.8

Fuente: INEGI.

Anexo 3

Sistema de indicadores compuestos: coincidente y adelantado¹

Mes y año	Coincidente		Adelantado	
	Índice	Variación porcentual mensual	Índice	Variación porcentual mensual
Ene-07	110.2	0.4	116.1	-0.3
Feb-07	110.6	0.4	116.4	0.3
Mar-07	110.4	-0.2	116.9	0.4
Abr-07	111.6	1.1	117.3	0.3
May-07	111.6	0.0	117.5	0.2
Jun-07	111.8	0.2	117.8	0.3
Jul-07	112.5	0.6	118.0	0.2
Ago-07	111.6	-0.8	117.6	-0.3
Sep-07	112.1	0.4	118.9	1.1
Oct-07	111.3	-0.7	119.9	0.8
Nov-07	111.1	-0.2	120.3	0.3
Dic-07	111.1	0.0	120.5	0.2
Ene-08	112.8	1.5	120.5	0.0
Feb-08	111.6	-1.1	120.1	-0.3
Mar-08	111.8	0.2	121.3	1.0
Abr-08	111.7	-0.1	120.3	-0.8
May-08	111.8	0.1	121.7	1.2
Jun-08	111.3	-0.4	121.5	-0.2
Jul-08	110.4	-0.8	121.2	-0.2
Ago-08	110.3	-0.1	120.5	-0.6
Sep-08	109.2	-1.0	118.6	-1.6
Oct-08	109.1	-0.1	114.1	-3.8
Nov-08	106.3	-2.6	110.9	-2.8
Dic-08	103.8	-2.4	107.0	-3.5
Ene-09	100.5	-3.2	106.8	-0.2
Feb-09	100.0	-0.5	106.3	-0.5
Mar-09	99.1	-0.9	106.4	0.1
Abr-09	98.4	-0.7	108.5	2.0
May-09	96.2	-2.2	108.5	0.0
Jun-09	96.8	0.6	109.8	1.2
Jul-09	98.0	1.2	110.6	0.7
Ago-09	96.9	-1.1	111.0	0.4
Sep-09	96.9	0.0	111.1	0.1
Oct-09	97.3	0.4	112.4	1.2
Nov-09	98.9	1.6	113.8	1.2
Dic-09	100.2	1.3	114.2	0.4
Ene-10	98.4	-1.8	114.9	0.6
Feb-10	100.3	1.9	115.6	0.6
Mar-10	101.5	1.2	117.5	1.6
Abr-10	101.4	-0.1	116.8	-0.6
May-10	101.3	-0.1	116.4	-0.3

¹ (Índice desestacionalizado, base 2003=100)

Fuente: INEGI.

Anexo 4

Tasa de desocupación trimestral, 2000-2010

Trimestre - Año	Tasa de desocupación	Serie desestacionalizada	Personas
II 2000	2.6		998,892
III 2000	2.9		1,115,238
IV 2000	2.3		915,418
I 2001	2.9		1,128,637
II 2001	2.6		996,132
III 2001	2.8		1,102,953
IV 2001	2.8		1,119,559
I 2002	3.2		1,288,301
II 2002	2.9		1,145,570
III 2002	3.1		1,259,213
IV 2002	2.7		1,080,520
I 2003	3.1		1,245,523
II 2003	3.0		1,195,613
III 2003	4.0		1,665,674
IV 2003	3.6		1,468,621
I 2004	4.0		1,671,588
II 2004	3.7		1,539,752
III 2004	4.2		1,791,061
IV 2004	3.7		1,568,868
I 2005	3.9	3.8	1,639,787
II 2005	3.5	3.7	1,482,492
III 2005	3.8	3.7	1,634,331
IV 2005	3.1	3.5	1,351,603
I 2006	3.5	3.3	1,528,549
II 2006	3.2	3.3	1,377,701
III 2006	4.0	3.6	1,784,910
IV 2006	3.6	3.8	1,600,891
I 2007	4.0	3.8	1,747,929
II 2007	3.4	3.7	1,505,196
III 2007	3.9	3.7	1,750,734
IV 2007	3.5	3.7	1,616,081
I 2008	3.9	3.7	1,779,344
II 2008	3.5	3.7	1,593,307
III 2008	4.2	3.8	1,909,728
IV 2008	4.3	4.2	1,922,596
I 2009	5.1	4.7	2,288,659
II 2009	5.2	5.1	2,365,074
III 2009	6.2	5.7	2,925,045
IV 2009	5.3	5.8	2,506,595
I 2010	5.3	5.3	2,458,701
II 2010	5.3	5.3	2,485,925

Fuente: elaboración del CONEVAL con información de la ENE y la ENOE, reportadas por el INEGI.

Anexo 5

Trabajadores asegurados al IMSS ¹											
1994 - 2010											
Mes - Año	Trabajadores	Millones de trabajadores	Tasa de crecimiento	Mes - Año	Trabajadores	Millones de trabajadores	Tasa de crecimiento	Mes - Año	Trabajadores	Millones de trabajadores	Tasa de crecimiento
Ene-94	9,887,943	9.9		Ago-99	11,795,893	11.8	5.5	Mar-05	12,799,019	12.8	2.6
Feb-94	9,990,396	10.0		Sep-99	11,918,462	11.9	5.6	Abr-05	12,852,756	12.9	2.8
Mar-94	10,035,795	10.0		Oct-99	11,992,598	12.0	5.4	May-05	12,884,166	12.9	3.1
Abr-94	10,060,967	10.1		Nov-99	12,148,024	12.1	6.3	Jun-05	12,911,021	12.9	3.2
May-94	9,999,988	10.0		Dic-99	11,905,097	11.9	5.9	Jul-05	12,904,401	12.9	2.8
Jun-94	9,967,143	10.0		Ene-00	12,034,089	12.0	6.5	Ago-05	13,014,609	13.0	3.3
Jul-94	10,009,022	10.0		Feb-00	12,158,418	12.2	6.4	Sep-05	13,114,253	13.1	3.4
Ago-94	10,121,027	10.1		Mar-00	12,258,824	12.3	6.3	Oct-05	13,234,501	13.2	3.9
Sep-94	10,097,961	10.1		Abr-00	12,253,993	12.3	5.7	Nov-05	13,327,162	13.3	3.5
Oct-94	10,243,285	10.2		May-00	12,345,055	12.3	6.3	Dic-05	13,061,565	13.1	3.4
Nov-94	10,301,252	10.3		Jun-00	12,405,535	12.4	6.5	Ene-06	13,174,495	13.2	3.8
Dic-94	10,136,682	10.1		Jul-00	12,777,502	12.5	6.8	Feb-06	13,285,284	13.3	3.9
Ene-95	9,966,500	10.0	0.8	Ago-00	12,554,701	12.6	6.4	Mar-06	13,392,386	13.4	4.6
Feb-95	9,893,792	9.9	-1.0	Sep-00	12,605,642	12.6	5.8	Abr-06	13,402,508	13.4	4.3
Mar-95	9,700,491	9.7	-3.3	Oct-00	12,724,477	12.7	6.1	May-06	13,486,514	13.5	4.7
Abr-95	9,515,605	9.5	-5.4	Nov-00	12,777,502	12.8	5.2	Jun-06	13,550,639	13.6	5.0
May-95	9,408,970	9.4	-5.9	Dic-00	12,437,740	12.4	4.5	Jul-06	13,604,536	13.6	5.4
Jun-95	9,361,604	9.4	-6.1	Ene-01	12,525,946	12.5	4.1	Ago-06	13,676,929	13.7	5.1
Jul-95	9,239,957	9.2	-7.7	Feb-01	12,559,348	12.6	3.3	Sep-06	13,756,686	13.8	4.9
Ago-95	9,230,185	9.2	-8.8	Mar-01	12,530,243	12.5	2.2	Oct-06	13,894,327	13.9	5.0
Sep-95	9,223,128	9.2	-8.7	Abr-01	12,534,158	12.5	2.3	Nov-06	13,981,314	14.0	4.9
Oct-95	9,308,786	9.3	-9.1	May-01	12,505,093	12.5	1.3	Dic-06	13,678,492	13.7	4.7
Nov-95	9,345,821	9.3	-9.3	Jun-01	12,418,878	12.4	0.1	Ene-07	13,794,600	13.8	4.7
Dic-95	9,322,217	9.3	-8.0	Jul-01	12,416,570	12.4	-0.6	Feb-07	13,908,701	13.9	4.7
Ene-96	9,294,213	9.3	-6.7	Ago-01	12,406,076	12.4	-1.2	Mar-07	13,973,905	14.0	4.3
Feb-96	9,430,922	9.4	-4.7	Sep-01	12,358,640	12.4	-2.0	Abr-07	14,043,649	14.0	4.8
Mar-96	9,481,681	9.5	-2.3	Oct-01	12,423,511	12.4	-2.4	May-07	14,072,151	14.1	4.3
Abr-96	9,513,922	9.5	-0.0	Nov-01	12,451,453	12.5	-2.6	Jun-07	14,089,092	14.1	4.0
May-96	9,589,167	9.6	1.9	Dic-01	12,170,914	12.2	-2.1	Jul-07	14,156,216	14.2	4.1
Jun-96	9,653,897	9.7	3.1	Ene-02	12,195,504	12.2	-2.6	Ago-07	14,224,297	14.2	4.0
Jul-96	9,662,317	9.7	4.6	Feb-02	12,275,195	12.3	-2.3	Sep-07	14,283,377	14.3	3.8
Ago-96	9,749,209	9.7	5.6	Mar-02	12,221,064	12.2	-2.5	Oct-07	14,441,717	14.4	3.9
Sep-96	9,818,447	9.8	6.5	Abr-02	12,352,685	12.4	-1.4	Nov-07	14,539,497	14.5	4.0
Oct-96	9,970,893	10.0	7.1	May-02	12,338,041	12.3	-1.3	Dic-07	14,207,706	14.2	3.9
Nov-96	10,087,660	10.1	7.9	Jun-02	12,288,121	12.3	-1.1	Ene-08	14,315,318	14.3	3.8
Dic-96	10,142,167	10.1	8.8	Jul-02	12,368,676	12.4	-0.4	Feb-08	14,396,101	14.4	3.5
Ene-97	10,151,999	10.2	9.2	Ago-02	12,340,447	12.3	-0.5	Mar-08	14,400,376	14.4	3.1
Feb-97	10,264,232	10.3	8.8	Sep-02	12,400,513	12.4	0.3	Abr-08	14,480,066	14.5	3.1
Mar-97	10,289,834	10.3	8.5	Oct-02	12,457,608	12.5	0.3	May-08	14,443,848	14.4	2.6
Abr-97	10,395,110	10.4	9.3	Nov-02	12,472,604	12.5	0.2	Jun-08	14,472,908	14.5	2.7
May-97	10,491,876	10.5	9.4	Dic-02	12,232,299	12.2	0.5	Jul-08	14,483,011	14.5	2.3
Jun-97	10,533,920	10.5	9.1	Ene-03	12,269,468	12.3	0.6	Ago-08	14,460,993	14.5	1.7
Jul-97	10,227,752	10.2	5.9	Feb-03	12,321,595	12.3	0.4	Sep-08	14,526,347	14.5	1.7
Ago-97	10,291,446	10.3	5.6	Mar-03	12,348,256	12.3	1.0	Oct-08	14,564,569	14.6	0.9
Sep-97	10,460,834	10.5	6.5	Abr-03	12,337,552	12.3	-0.1	Nov-08	14,505,253	14.5	-0.2
Oct-97	10,607,246	10.6	6.4	May-03	12,269,055	12.3	-0.6	Dic-08	14,178,117	14.2	-0.2
Nov-97	10,682,862	10.7	5.9	Jun-03	12,270,626	12.3	-0.1	Ene-09	14,073,102	14.1	-1.7
Dic-97	10,536,709	10.5	3.9	Jul-03	12,270,143	12.3	-0.8	Feb-09	14,026,501	14.0	-2.6
Ene-98	10,650,094	10.7	4.9	Ago-03	12,229,764	12.2	-0.9	Mar-09	14,039,826	14.0	-2.5
Feb-98	10,748,956	10.7	4.7	Sep-03	12,323,340	12.3	-0.6	Abr-09	13,979,608	14.0	-3.5
Mar-98	10,885,684	10.9	5.8	Oct-03	12,427,370	12.4	-0.2	May-09	13,868,132	13.9	-4.0
Abr-98	10,971,344	11.0	5.5	Nov-03	12,462,713	12.5	-0.1	Jun-09	13,871,175	13.9	-4.2
May-98	10,955,144	11.0	4.4	Dic-03	12,257,580	12.3	0.2	Jul-09	13,887,498	13.9	-4.1
Jun-98	11,028,076	11.0	4.7	Ene-04	12,293,999	12.3	0.2	Ago-09	13,918,843	13.9	-3.7
Jul-98	11,120,539	11.1	8.7	Feb-04	12,351,664	12.4	0.2	Sep-09	13,992,494	14.0	-3.7
Ago-98	11,186,162	11.2	8.7	Mar-04	12,478,528	12.5	1.1	Oct-09	14,073,749	14.1	-3.4
Sep-98	11,283,468	11.3	7.9	Abr-04	12,505,271	12.5	1.4	Nov-09	14,192,197	14.2	-2.2
Oct-98	11,376,290	11.4	7.3	May-04	12,495,167	12.5	1.8	Dic-09	14,006,404	14.0	-1.2
Nov-98	11,422,957	11.4	6.9	Jun-04	12,515,338	12.5	2.0	Ene-10	14,076,279	14.1	0.0
Dic-98	11,243,211	11.2	6.7	Jul-04	12,550,851	12.6	2.3	Feb-10	14,204,647	14.2	1.3
Ene-99	11,298,332	11.3	6.1	Ago-04	12,597,253	12.6	3.0	Mar-10	14,341,056	14.3	2.1
Feb-99	11,427,871	11.4	6.3	Sep-04	12,683,726	12.7	2.9	Abr-10	14,408,942	14.4	3.1
Mar-99	11,529,646	11.5	5.9	Oct-04	12,737,398	12.7	2.5	May-10	14,433,952	14.4	4.1
Abr-99	11,595,313	11.6	5.7	Nov-04	12,871,388	12.9	3.3	Jun-10	14,480,255	14.5	4.4
May-99	11,616,021	11.6	6.0	Dic-04	12,632,875	12.6	3.1	Jul-10	14,518,395	14.5	4.5
Jun-99	11,650,199	11.7	5.6	Ene-05	12,697,124	12.7	3.3				
Jul-99	11,699,638	11.7	5.2	Feb-05	12,788,890	12.8	3.5				

¹ La información reportada excluye los grupos de seguro facultativo, estudiantes y continuación voluntaria.
Fuente: STPS e IMSS.

Anexo 6

Evolución de las Líneas de Bienestar México, 2006 (agosto) a 2010 (julio)

Período	Bienestar Mínimo		Bienestar		Bienestar Mínimo			Bienestar								
	Rural	Urbano	Rural	Urbano	Variación Porcentual			Variación Porcentual			Evolución con respecto a Agosto 2008					
					Rural	Urbano	INPC	Rural	Urbano	INPC	Rural	Urbano	INPC	Rural	Urbano	INPC
Ago 2006	\$ 525.95	\$ 757.08	\$ 1,070.57	\$ 1,732.59												
Sept 2006	\$ 558.63	\$ 787.56	\$ 1,106.34	\$ 1,769.22												
Oct 2006	\$ 569.79	\$ 798.91	\$ 1,120.59	\$ 1,785.60												
Nov 2006	\$ 556.27	\$ 788.85	\$ 1,116.30	\$ 1,792.80												
Dic 2006	\$ 570.67	\$ 805.21	\$ 1,132.48	\$ 1,811.70												
Ene 2007	\$ 578.31	\$ 814.73	\$ 1,141.99	\$ 1,824.56												
Feb 2007	\$ 574.92	\$ 813.61	\$ 1,139.81	\$ 1,825.64												
Mar 2007	\$ 575.93	\$ 815.53	\$ 1,141.63	\$ 1,828.87												
Abr 2007	\$ 580.25	\$ 820.69	\$ 1,143.33	\$ 1,828.82												
May 2007	\$ 560.08	\$ 799.93	\$ 1,117.83	\$ 1,798.12												
Jun 2007	\$ 550.70	\$ 791.13	\$ 1,109.45	\$ 1,790.93												
Jul 2007	\$ 559.17	\$ 800.88	\$ 1,118.71	\$ 1,802.01												
Ago 2007	\$ 563.97	\$ 807.22	\$ 1,125.50	\$ 1,812.28	7.23%	6.62%	4.03%	5.13%	4.60%	4.03%						
Sept 2007	\$ 580.05	\$ 824.35	\$ 1,144.66	\$ 1,835.59	3.83%	4.67%	3.79%	3.46%	3.75%	3.79%						
Oct 2007	\$ 577.13	\$ 823.40	\$ 1,146.43	\$ 1,842.94	1.29%	3.07%	3.74%	2.31%	3.21%	3.74%						
Nov 2007	\$ 580.10	\$ 827.50	\$ 1,154.43	\$ 1,852.82	4.28%	4.90%	3.93%	3.42%	3.35%	3.93%						
Dic 2007	\$ 591.09	\$ 840.68	\$ 1,167.86	\$ 1,869.12	3.58%	4.41%	3.76%	3.12%	3.17%	3.76%						
Ene 2008	\$ 590.52	\$ 842.10	\$ 1,169.77	\$ 1,875.28	2.11%	3.36%	3.70%	2.43%	2.78%	3.70%						
Feb 2008	\$ 578.46	\$ 832.52	\$ 1,159.99	\$ 1,869.27	0.62%	2.32%	3.72%	1.77%	2.39%	3.72%						
Mar 2008	\$ 588.82	\$ 842.97	\$ 1,173.88	\$ 1,885.33	2.24%	3.36%	4.25%	2.82%	3.09%	4.25%						
Abr 2008	\$ 599.98	\$ 855.61	\$ 1,183.25	\$ 1,894.16	3.40%	4.26%	4.55%	3.49%	3.57%	4.55%						
May 2008	\$ 601.43	\$ 858.54	\$ 1,180.34	\$ 1,888.40	7.38%	7.33%	4.95%	5.59%	5.02%	4.95%						
Jun 2008	\$ 602.32	\$ 860.46	\$ 1,183.62	\$ 1,894.52	9.37%	8.76%	5.26%	6.69%	5.78%	5.26%						
Jul 2008	\$ 610.47	\$ 869.63	\$ 1,194.40	\$ 1,908.11	9.17%	8.59%	5.39%	6.77%	5.89%	5.39%						
Ago 2008	\$ 613.80	\$ 874.63	\$ 1,202.80	\$ 1,921.74	8.84%	8.35%	5.57%	6.87%	6.04%	5.57%	1.00	1.00	1.00	1.00	1.00	1.00
Sept 2008	\$ 619.49	\$ 882.08	\$ 1,214.68	\$ 1,940.10	6.80%	7.00%	5.47%	6.12%	5.69%	5.47%	1.01	1.01	1.01	1.01	1.01	1.01
Oct 2008	\$ 626.74	\$ 890.50	\$ 1,227.08	\$ 1,956.07	8.60%	8.15%	5.78%	7.03%	6.14%	5.78%	1.02	1.02	1.01	1.02	1.02	1.01
Nov 2008	\$ 640.91	\$ 908.18	\$ 1,249.71	\$ 1,987.88	10.48%	9.75%	6.23%	8.25%	7.29%	6.23%	1.04	1.04	1.03	1.04	1.03	1.03
Dic 2008	\$ 653.61	\$ 921.36	\$ 1,264.96	\$ 2,003.84	10.58%	9.60%	6.53%	8.31%	7.21%	6.53%	1.06	1.05	1.03	1.05	1.04	1.03
Ene 2009	\$ 648.11	\$ 918.86	\$ 1,261.75	\$ 2,006.40	9.75%	9.12%	6.28%	7.86%	6.99%	6.28%	1.06	1.05	1.03	1.05	1.04	1.03
Feb 2009	\$ 642.64	\$ 915.40	\$ 1,258.59	\$ 2,006.99	11.10%	9.96%	6.20%	8.50%	7.37%	6.20%	1.05	1.05	1.04	1.05	1.04	1.04
Mar 2009	\$ 656.15	\$ 931.69	\$ 1,273.61	\$ 2,024.55	11.44%	10.52%	6.04%	8.50%	7.38%	6.04%	1.07	1.07	1.04	1.06	1.05	1.04
Abr 2009	\$ 672.89	\$ 948.46	\$ 1,289.43	\$ 2,039.65	12.15%	10.85%	6.17%	8.97%	7.68%	6.17%	1.10	1.08	1.05	1.07	1.06	1.05
May 2009	\$ 672.80	\$ 949.75	\$ 1,283.17	\$ 2,028.42	11.87%	10.62%	5.98%	8.71%	7.41%	5.98%	1.10	1.09	1.04	1.07	1.06	1.04
Jun 2009	\$ 673.38	\$ 951.66	\$ 1,284.39	\$ 2,031.04	11.80%	10.60%	5.74%	8.51%	7.21%	5.74%	1.10	1.09	1.05	1.07	1.06	1.05
Jul 2009	\$ 677.32	\$ 957.30	\$ 1,289.17	\$ 2,036.95	10.95%	10.08%	5.44%	7.93%	6.75%	5.44%	1.10	1.09	1.05	1.07	1.06	1.05
Ago 2009	\$ 682.97	\$ 964.88	\$ 1,297.89	\$ 2,048.27	11.27%	10.32%	5.08%	7.91%	6.58%	5.08%	1.11	1.10	1.05	1.08	1.07	1.05
Sep 2009	\$ 699.38	\$ 981.21	\$ 1,316.74	\$ 2,069.01	12.90%	11.24%	4.89%	8.40%	6.64%	4.89%	1.14	1.12	1.06	1.09	1.08	1.06
Oct 2009	\$ 691.86	\$ 974.92	\$ 1,314.26	\$ 2,072.72	10.39%	9.48%	4.50%	7.11%	5.96%	4.50%	1.13	1.11	1.06	1.09	1.08	1.06
Nov 2009	\$ 684.04	\$ 967.42	\$ 1,314.56	\$ 2,079.34	6.73%	6.52%	3.86%	5.19%	4.60%	3.86%	1.11	1.11	1.06	1.09	1.08	1.06
Dic 2009	\$ 682.54	\$ 964.73	\$ 1,314.61	\$ 2,077.56	4.43%	4.71%	3.57%	3.92%	3.68%	3.57%	1.11	1.10	1.07	1.09	1.08	1.07
Ene 2010	\$ 692.68	\$ 978.00	\$ 1,335.72	\$ 2,113.34	6.88%	6.44%	4.46%	5.86%	5.33%	4.46%	1.13	1.12	1.08	1.11	1.10	1.08
Feb 2010	\$ 697.36	\$ 985.61	\$ 1,344.32	\$ 2,127.88	8.51%	7.67%	4.83%	6.81%	6.02%	4.83%	1.14	1.13	1.09	1.12	1.11	1.09
Mar 2010	\$ 725.44	\$ 1,014.52	\$ 1,375.24	\$ 2,161.30	10.56%	8.89%	4.97%	7.98%	6.75%	4.97%	1.18	1.16	1.09	1.14	1.12	1.09
Abr 2010	\$ 717.10	\$ 1,007.37	\$ 1,364.93	\$ 2,149.50	6.57%	6.21%	4.27%	5.85%	5.39%	4.27%	1.17	1.15	1.09	1.13	1.12	1.09
May 2010	\$ 692.89	\$ 984.76	\$ 1,333.34	\$ 2,113.35	2.99%	3.69%	3.92%	3.91%	4.19%	3.92%	1.13	1.13	1.08	1.11	1.10	1.08
Jun 2010	\$ 677.51	\$ 970.05	\$ 1,318.91	\$ 2,100.21	0.61%	1.93%	3.69%	2.69%	3.41%	3.69%	1.10	1.11	1.08	1.10	1.09	1.08
Jul 2010	\$ 680.33	\$ 973.83	\$ 1,322.26	\$ 2,104.18	0.44%	1.73%	3.64%	2.57%	3.30%	3.64%	1.11	1.11	1.09	1.10	1.09	1.09

Fuente:
Estimaciones del CONEVAL con información del Banco de México

Anexo 7

Índice de la tendencia laboral de la pobreza por entidades federativas, primer trimestre del 2005 al segundo trimestre del 2010																						
Ámbito	Periodo																					
	2005 1t	2005 2t	2005 3t	2005 4t	2006 1t	2006 2t	2006 3t	2006 4t	2007 1t	2007 2t	2007 3t	2007 4t	2008 1t	2008 2t	2008 3t	2008 4t	2009 1t	2009 2t	2009 3t	2009 4t	2010 1t	2010 2t
Nacional	1.0000	1.0199	1.0351	0.9497	0.9873	0.9554	0.9978	0.9893	1.0365	0.9803	1.0054	0.9794	1.0107	0.9770	1.0681	1.0962	1.1119	1.1668	1.1748	1.1705	1.1384	1.1330
Urbano	1.0000	1.0123	1.0347	0.9479	0.9882	0.9531	1.0051	0.9923	1.0519	0.9875	1.0267	0.9991	1.0390	0.9986	1.1072	1.1530	1.1765	1.2437	1.2454	1.2542	1.2086	1.2038
Rural	1.0000	1.0367	1.0389	0.9577	0.9913	0.9670	0.9916	0.9933	1.0167	0.9785	0.9757	0.9539	0.9690	0.9501	1.0069	0.9990	0.9993	1.0300	1.0528	1.0210	1.0184	1.0127
Entidades federativas																						
Aguascalientes	1.0000	0.9970	0.9851	0.8919	0.9795	0.9268	0.9596	0.9921	1.0759	1.0173	1.0529	0.9908	1.0359	1.0342	1.1314	1.1334	1.2654	1.2390	1.2588	1.2491	1.2181	1.1752
Baja California	1.0000	0.9736	1.0677	0.9111	0.9720	0.9040	0.9779	1.0238	1.0700	0.9450	1.0200	1.0035	1.1050	1.0316	1.2723	1.4582	1.4583	1.5361	1.7899	1.7950	1.5783	1.7280
Baja California Sur	1.0000	1.0014	0.9328	0.7748	0.8812	0.8470	0.8992	0.7159	0.8965	0.9022	0.8331	0.7693	0.9132	0.8314	0.9343	0.9715	1.0697	1.2700	1.3679	1.4502	1.2305	1.2906
Campeche	1.0000	0.9969	1.0360	0.9191	0.9945	0.9271	0.9625	0.9219	0.9739	0.9195	0.9437	0.8898	0.8920	0.8615	0.9268	0.9223	0.9211	1.0295	1.0189	0.9202	0.9655	0.9299
Coahuila	1.0000	1.0059	1.0348	0.9134	0.9791	0.8984	0.9564	0.9356	0.9783	0.9054	0.9852	0.9196	1.0668	0.9515	1.1261	1.1180	1.2623	1.3502	1.3723	1.2877	1.3384	1.3353
Colima	1.0000	1.0086	0.9349	0.8826	0.9494	0.7921	0.8920	0.8907	1.0859	0.9037	0.9407	0.8090	0.9796	0.8073	0.9062	0.9175	0.9688	1.0333	1.0560	1.1838	1.0408	1.0569
Chiapas	1.0000	1.0246	1.0113	0.9972	0.9974	1.0045	0.9942	1.0108	1.0254	0.9383	0.9799	0.9640	0.9525	0.9562	0.9770	0.9769	0.9454	0.9836	0.9991	0.9771	0.9580	0.9580
Chihuahua	1.0000	0.9188	0.8572	0.8918	0.8792	0.8045	0.9570	0.8151	0.9538	0.8465	0.8986	0.8447	0.8504	0.8607	1.0112	1.0715	1.1781	1.2800	1.2512	1.2150	1.2415	1.1728
Distrito Federal	1.0000	1.0170	1.0745	0.9552	1.0399	1.0239	1.0360	1.0355	1.1731	1.0796	1.0683	1.1524	1.1825	1.1161	1.1905	1.2565	1.3288	1.3876	1.3754	1.4825	1.3506	1.3631
Durango	1.0000	0.9603	0.9975	0.8660	0.9266	0.8765	0.9704	0.8728	0.9322	0.9164	0.9354	0.8375	0.8873	0.8403	0.9203	0.9594	1.0068	1.0138	1.0642	1.0844	1.0168	1.0022
Guanajuato	1.0000	1.0238	1.0495	0.9471	1.0022	0.9457	1.0267	1.0109	1.1170	1.0643	1.0273	1.0267	1.1310	1.1064	1.2140	1.2694	1.2761	1.3109	1.2994	1.3007	1.3123	1.3857
Guerrero	1.0000	1.0359	1.0691	0.9811	0.9991	0.9952	1.0306	1.0168	1.0368	1.0232	1.0390	0.9957	0.9998	0.9608	1.0171	1.0679	1.0448	1.0788	1.1010	1.0790	1.0692	1.0521
Hidalgo	1.0000	1.0664	0.9947	0.9933	1.0807	1.0236	1.0839	1.0518	1.0827	1.0100	1.1011	1.0061	1.0718	1.0058	1.0636	1.0891	1.0849	1.2070	1.1560	1.1222	1.1416	1.1181
Jalisco	1.0000	1.0218	1.0274	0.9996	0.9948	1.0168	1.0327	0.9684	0.9604	0.9762	0.9662	0.9120	0.9272	0.9113	1.0295	1.0778	1.0526	1.0829	1.0632	1.1550	1.0438	1.0987
Estado de México	1.0000	1.0114	1.0104	0.9201	0.9265	0.8981	0.9599	0.9926	1.0619	0.9807	1.0639	1.0140	1.0476	1.0509	1.1252	1.1216	1.1565	1.2095	1.1516	1.2461	1.1644	1.1382
Michoacán	1.0000	1.0563	1.1726	0.9811	1.1164	0.9700	1.0120	0.9875	1.0611	1.0079	1.0179	0.9648	0.9629	0.9067	1.0213	0.9849	0.9288	1.0541	1.0860	0.9497	1.0418	1.0459
Morelos	1.0000	1.0103	1.0439	0.9159	1.0208	0.9797	0.9175	0.9584	0.9645	0.9017	0.9866	0.9685	1.0106	1.0103	1.0973	1.1417	1.1819	1.1798	1.1741	1.1709	1.1001	1.0747
Nayarit	1.0000	1.1180	1.1599	0.9982	1.0360	0.9615	1.0175	0.9086	1.0060	0.9577	1.0332	0.8609	0.9397	0.8638	1.0452	0.9128	0.9050	1.0067	1.1090	1.0352	1.0151	0.9466
Nuevo León	1.0000	1.0198	1.0214	0.9765	1.0890	1.0764	1.1746	1.0467	1.1315	1.0296	1.0703	1.0560	1.2490	1.1634	1.3466	1.4261	1.6252	1.7712	1.7921	1.6379	1.6186	1.5402
Oaxaca	1.0000	1.0670	1.0731	0.9885	1.0884	1.0505	1.0896	1.0943	1.0954	1.0721	1.0380	1.0265	1.0514	0.9928	1.1007	1.0831	1.0703	1.1405	1.1177	1.1367	1.1060	1.0951
Puebla	1.0000	1.0180	0.9979	0.9511	1.0232	0.9775	1.0069	1.0258	1.0181	0.9951	0.9578	0.9774	1.0271	0.9708	1.0297	1.0681	1.0687	1.1416	1.1444	1.1034	1.1086	1.1204
Querétaro	1.0000	0.9818	0.9739	0.9404	0.9802	0.9502	0.9897	1.0194	1.0670	0.9539	0.9649	0.9566	0.9974	0.9250	1.0065	1.0531	1.0691	1.1778	1.1721	1.1447	1.0873	1.0993
Quintana Roo	1.0000	0.9620	1.0280	0.9734	0.8968	0.9534	0.9283	0.9959	0.9948	0.9435	0.9953	1.0261	0.9743	0.9422	1.0628	1.2032	1.1347	1.3012	1.3530	1.2949	1.3038	1.3330
San Luis Potosí	1.0000	0.9967	1.0244	0.9519	0.9351	0.9232	0.9817	0.9886	1.0491	1.0207	1.0159	1.0023	1.0350	0.9611	1.0500	1.1268	1.1146	1.1517	1.1493	1.1476	1.1407	1.1238
Sinaloa	1.0000	1.1850	1.2730	0.9914	0.9661	0.9764	1.1448	0.9681	0.9992	0.9727	1.1400	1.0064	0.9866	0.9135	1.1775	1.0692	1.1387	1.1823	1.3226	1.0921	1.0805	1.0961
Sonora	1.0000	0.9657	1.0908	0.9324	0.9132	0.8826	1.0337	0.9042	0.9473	0.9094	0.9743	0.9567	1.0099	0.8918	1.1194	1.1797	1.2454	1.1768	1.4166	1.1814	1.3469	1.2775
Tabasco	1.0000	0.9824	0.9310	0.8765	0.8693	0.8639	0.8334	0.8146	0.9170	0.8726	0.9098	0.8220	0.8655	0.8361	0.9360	0.9452	0.9458	0.9467	1.0544	0.9807	0.9446	0.9464
Tamaulipas	1.0000	1.0929	1.0270	0.9112	0.9468	0.8798	0.8841	0.9029	0.9938	0.8798	0.8882	0.9019	0.8185	0.8515	1.0147	1.0626	1.0487	1.1589	1.2195	1.1482	1.1624	1.1660
Tlaxcala	1.0000	1.0515	1.1131	0.9993	1.1114	1.0528	1.0913	1.0681	1.0912	1.0968	1.0945	1.0937	1.1812	1.0924	1.2698	1.2673	1.3463	1.3278	1.3799	1.4135	1.3630	1.3485
Veracruz	1.0000	1.0108	1.0583	0.9520	0.9428	0.9390	0.9737	1.0315	1.0162	0.9778	1.0020	0.9689	0.9542	0.9576	0.9776	1.0327	1.0076	1.0365	1.0670	1.0295	1.0226	0.9667
Yucatán	1.0000	1.0438	1.0803	0.9763	1.0178	0.9575	0.9861	0.9655	1.0381	0.9763	0.9691	0.9416	0.9569	0.9062	0.9996	1.0534	1.0430	1.0863	1.0640	1.0625	1.0506	1.0693
Zacatecas	1.0000	0.9638	0.9397	0.8604	0.9408	0.8593	0.9102	0.8828	0.9173	0.8550	0.8695	0.9070	0.9779	0.9133	0.9786	0.9420	0.9665	1.0144	0.9945	0.9961	0.9803	0.9761

Anexo 8

Indicador de la Tendencia Laboral de la Pobreza

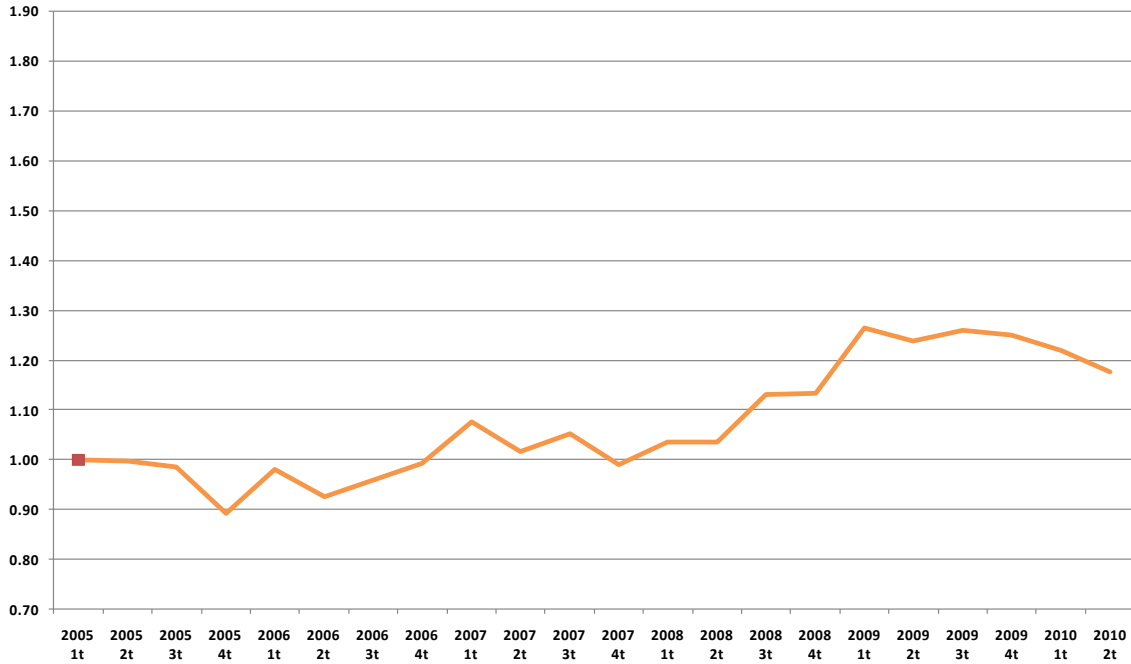
Año - Trimestre	Valor del Indicador	Variación porcentual respecto al mes inmediato anterior	Variación porcentual respecto al mismo periodo del año anterior	Variación porcentual acumulada al cuarto trimestre de cada año*
2005 1t	1.0000			
2005 2t	1.0199	1.99		1.99
2005 3t	1.0351	1.49		3.48
2005 4t	0.9497	-8.25		-4.77
2006 1t	0.9873	3.96	-1.27	3.96
2006 2t	0.9554	-3.23	-6.32	0.73
2006 3t	0.9978	4.44	-3.60	5.17
2006 4t	0.9893	-0.85	4.17	4.31
2007 1t	1.0365	4.77	4.98	4.77
2007 2t	0.9803	-5.42	2.61	-0.65
2007 3t	1.0054	2.56	0.76	1.91
2007 4t	0.9794	-2.59	-1.00	-0.68
2008 1t	1.0107	3.20	-2.49	3.20
2008 2t	0.9770	-3.33	-0.34	-0.14
2008 3t	1.0681	9.32	6.24	9.19
2008 4t	1.0962	2.63	11.93	11.82
2009 1t	1.1119	1.43	10.01	1.43
2009 2t	1.1668	4.94	19.43	6.37
2009 3t	1.1748	0.69	9.99	7.06
2009 4t	1.1705	-0.37	6.78	6.69
2010 1t	1.1384	-2.74	2.38	-2.74
2010 2t*	1.1330	-0.47	-2.90	-3.22

Fuente: Estimaciones de CONEVAL en base a la ENOE 2005 - 2010

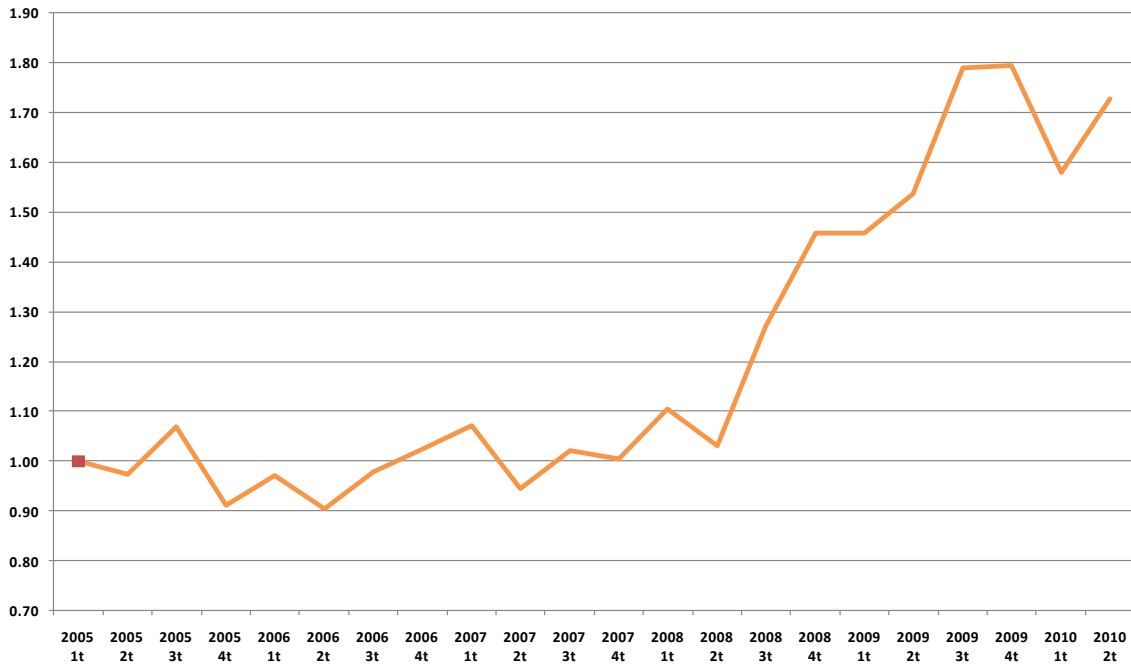
*Para el 2010, el valor es acumulado hasta el segundo trimestre.

Anexo 9

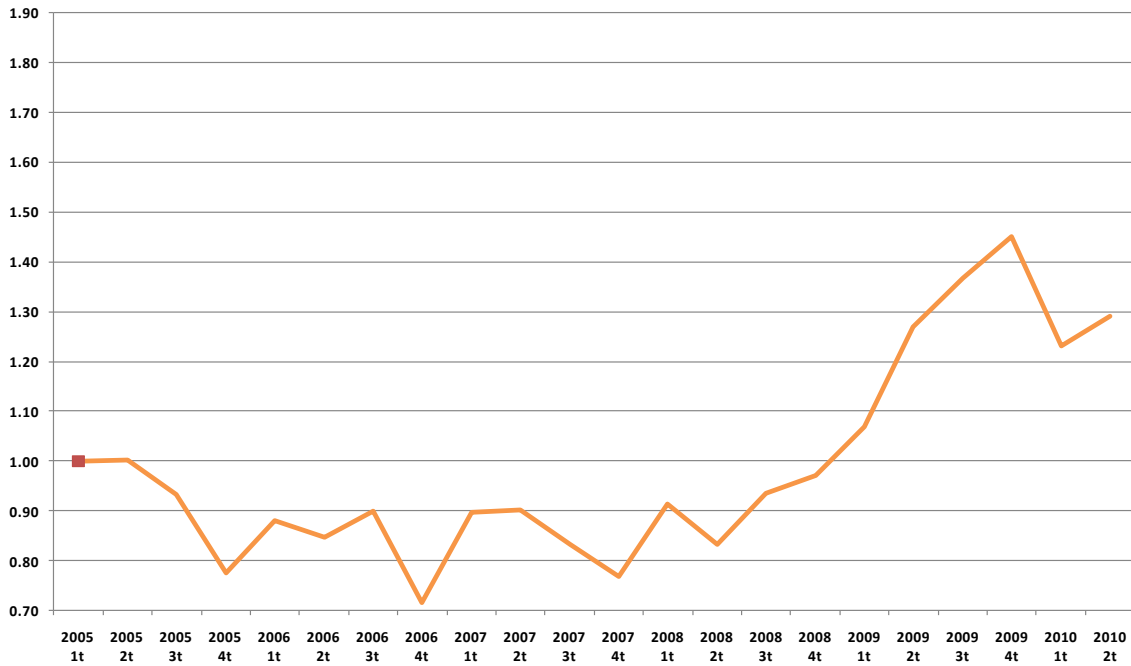
**Evolución del Índice de la Tendencia Laboral de la Pobreza para el estado de Aguascalientes,
1 trim. 2005 - 2 trim. 2010**



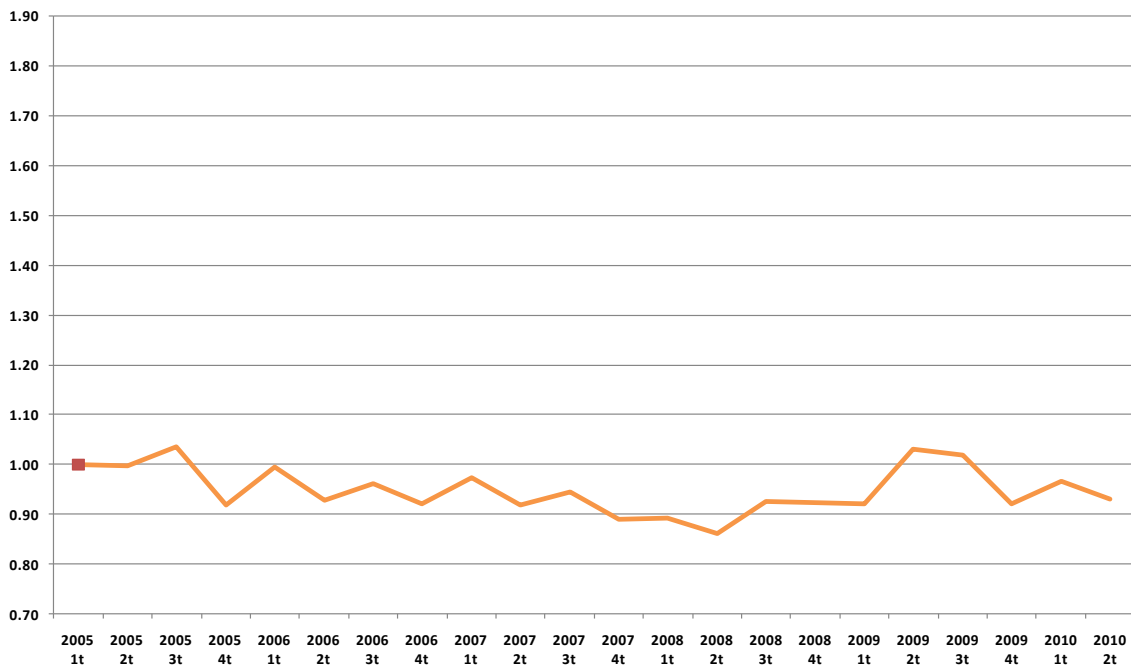
**Evolución del Índice de la Tendencia Laboral de la Pobreza para el estado de Baja California,
1 trim. 2005 - 2 trim. 2010**



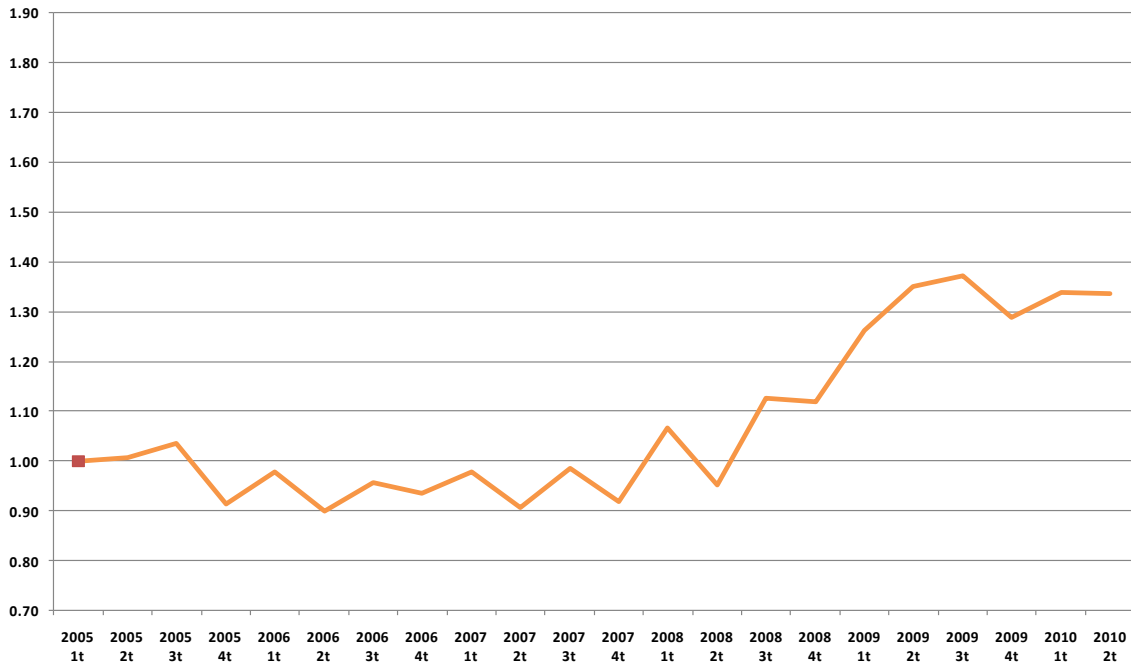
**Evolución del Índice de la Tendencia Laboral de la Pobreza para el estado de Baja California
 Sur, 1 trim. 2005 - 2 trim. 2010**



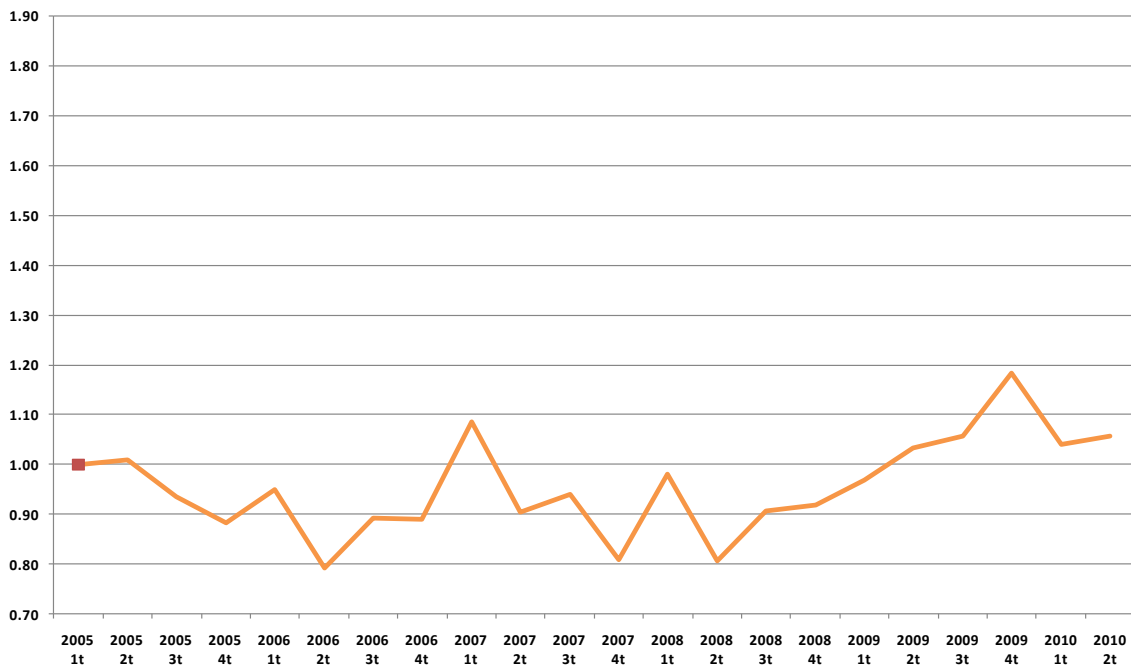
**Evolución del Índice de la Tendencia Laboral de la Pobreza para el estado de Campeche,
 1 trim. 2005 - 2 trim. 2010**



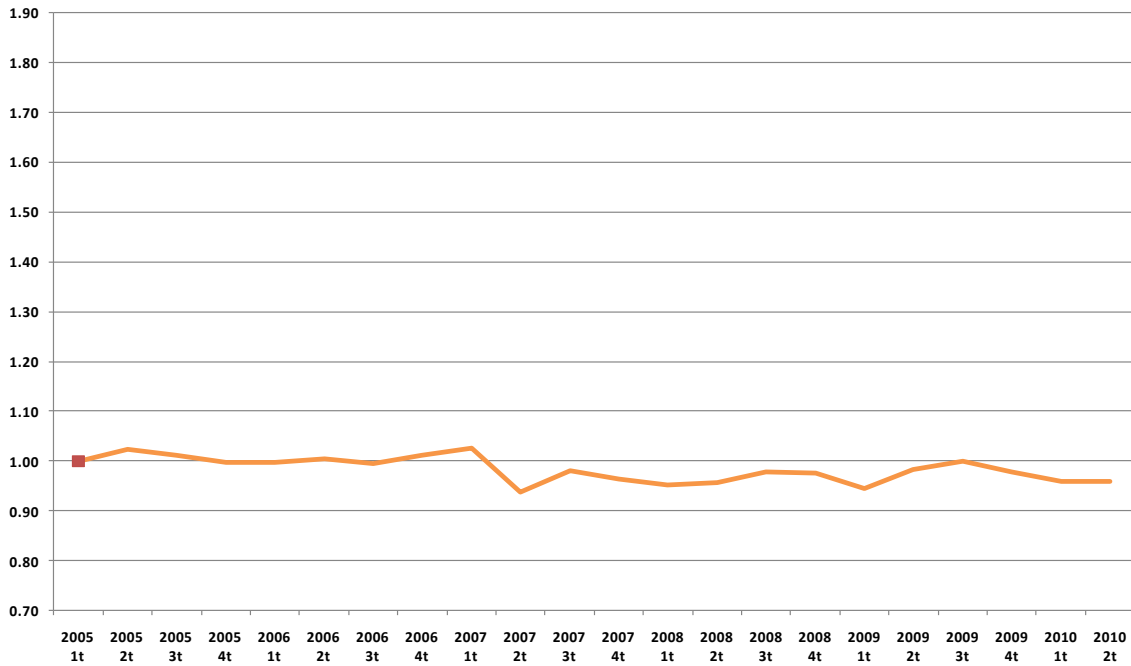
**Evolución del Índice de la Tendencia Laboral de la Pobreza para el estado de Coahuila,
 1 trim. 2005 - 2 trim. 2010**



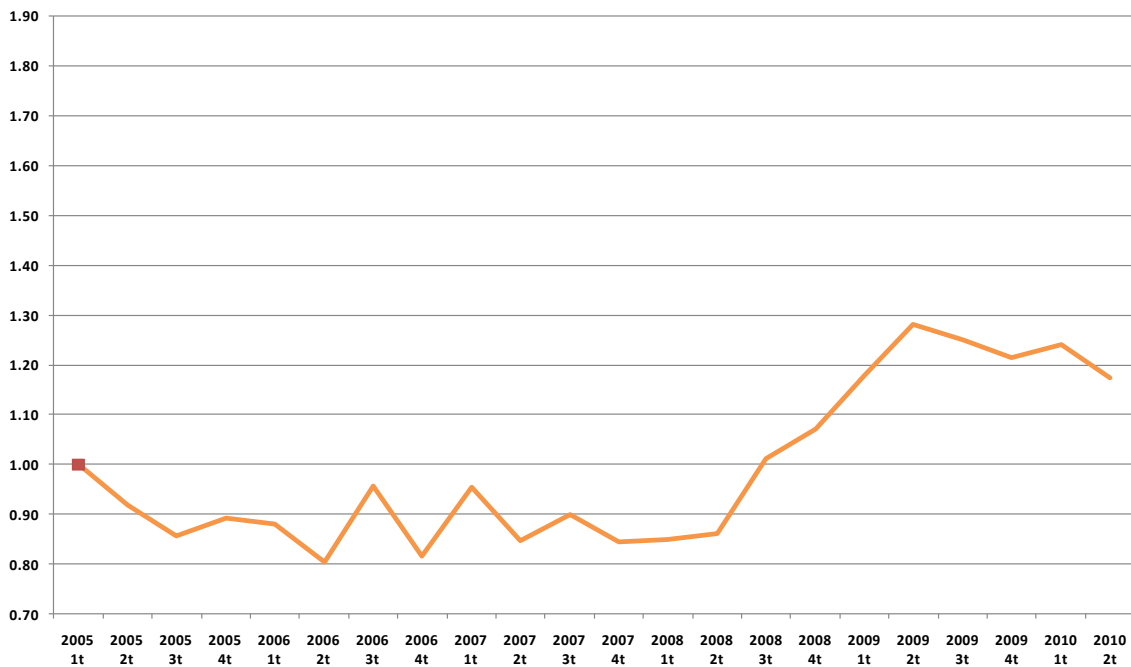
**Evolución del Índice de la Tendencia Laboral de la Pobreza para el estado de Colima,
 1 trim. 2005 - 2 trim. 2010**



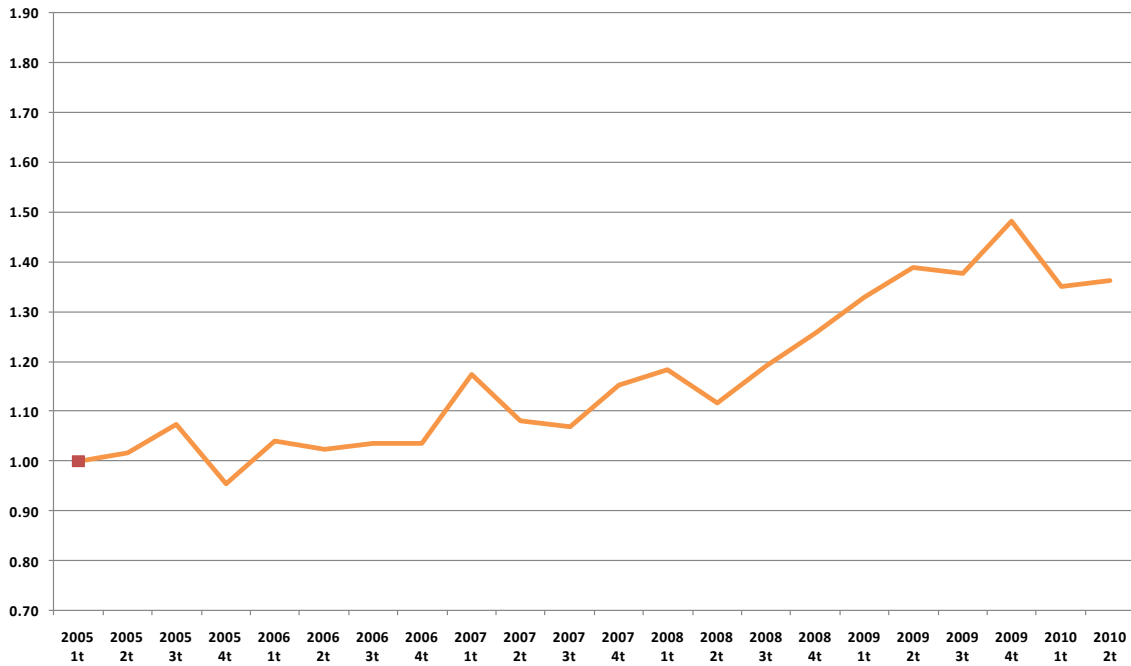
**Evolución del Índice de la Tendencia Laboral de la Pobreza para el estado de Chiapas,
 1 trim. 2005 - 2 trim. 2010**



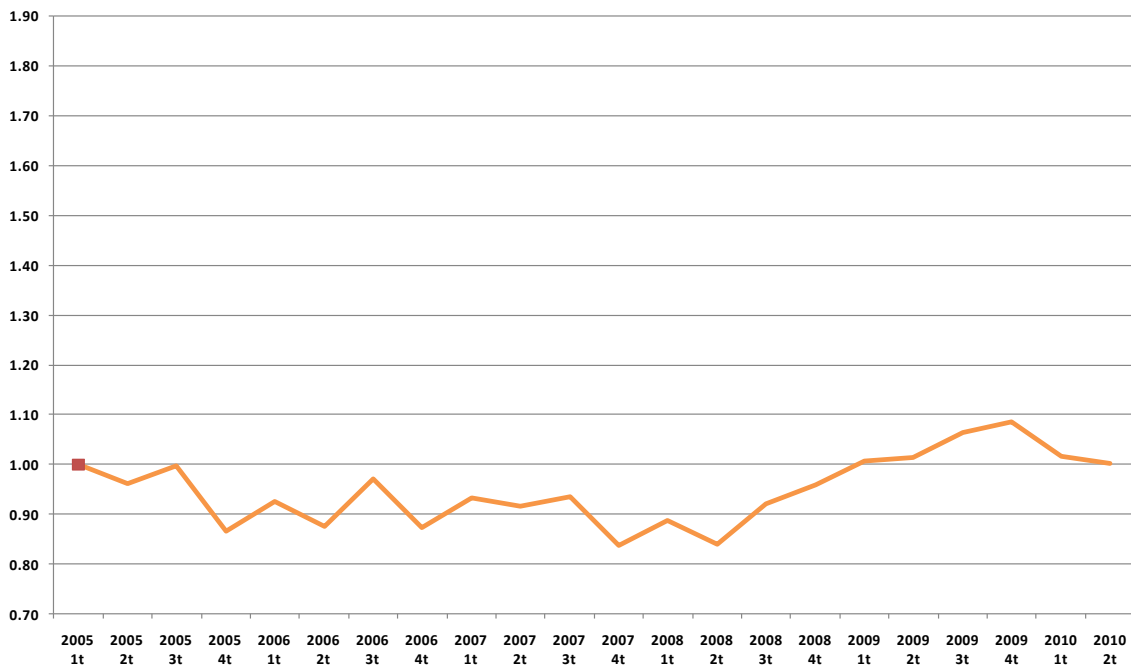
**Evolución del Índice de la Tendencia Laboral de la Pobreza para el estado de Chihuahua,
 1 trim. 2005 - 2 trim. 2010**



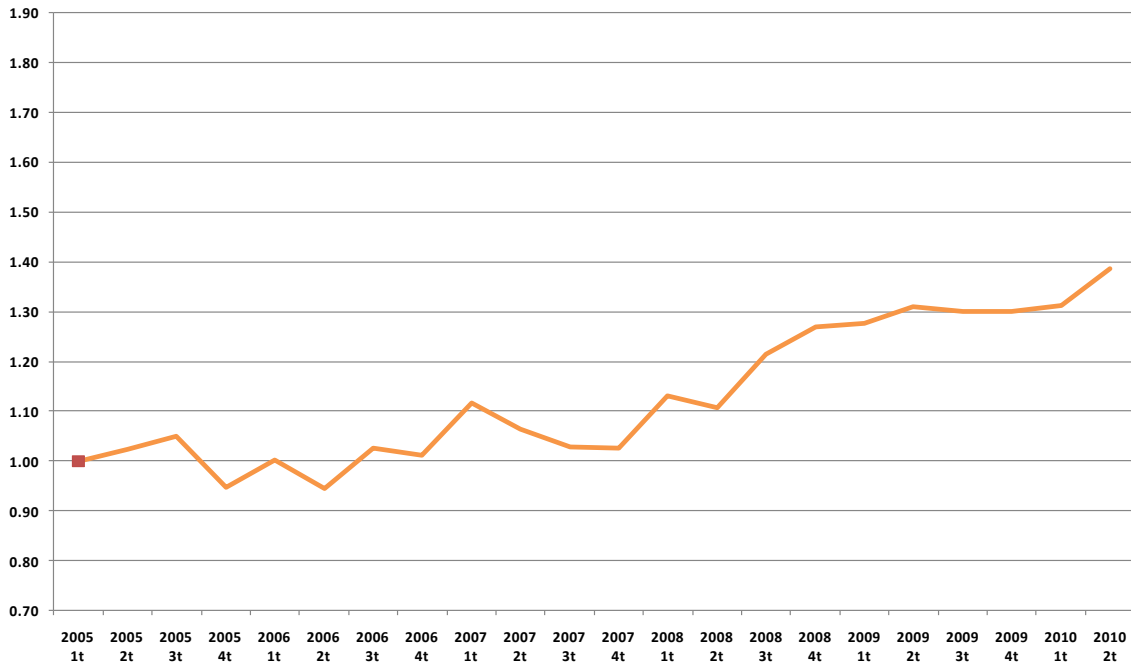
**Evolución del Índice de la Tendencia Laboral de la Pobreza para el estado de Distrito Federal,
1 trim. 2005 - 2 trim. 2010**



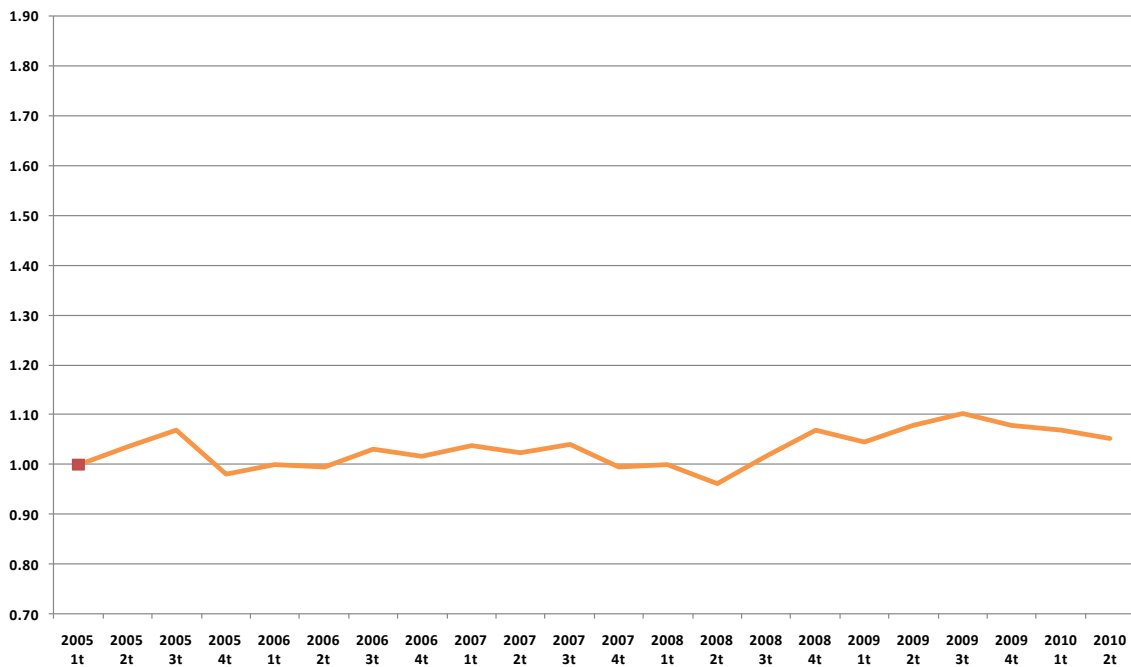
**Evolución del Índice de la Tendencia Laboral de la Pobreza para el estado de Durango,
1 trim. 2005 - 2 trim. 2010**



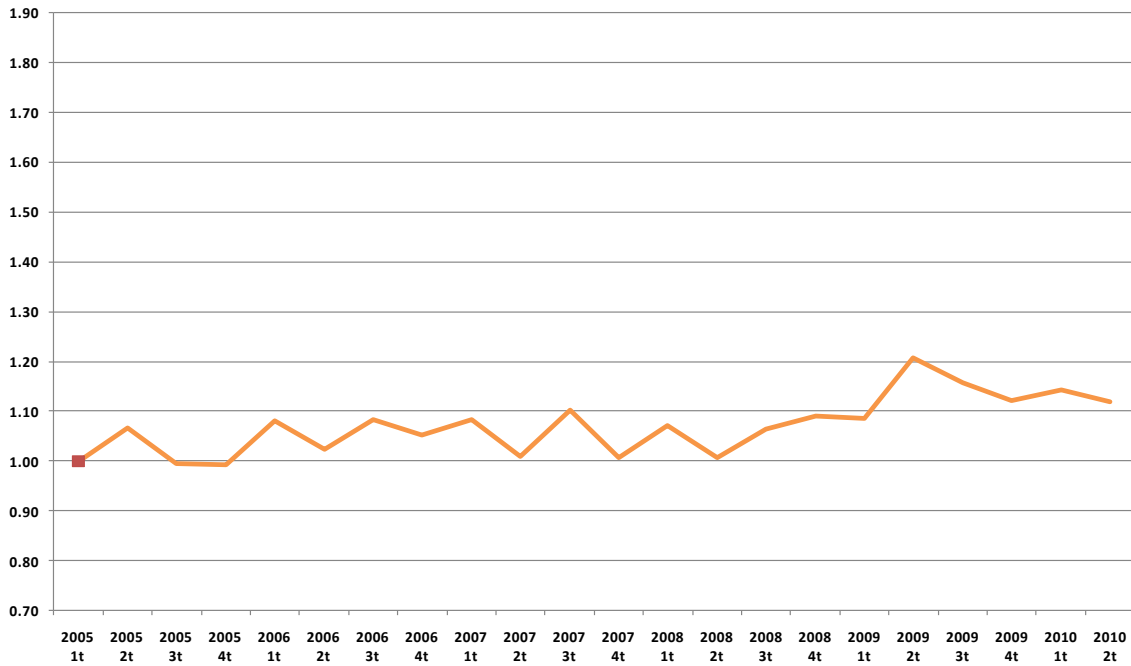
**Evolución del Índice de la Tendencia Laboral de la Pobreza para el estado de Guanajuato,
 1 trim. 2005 - 2 trim. 2010**



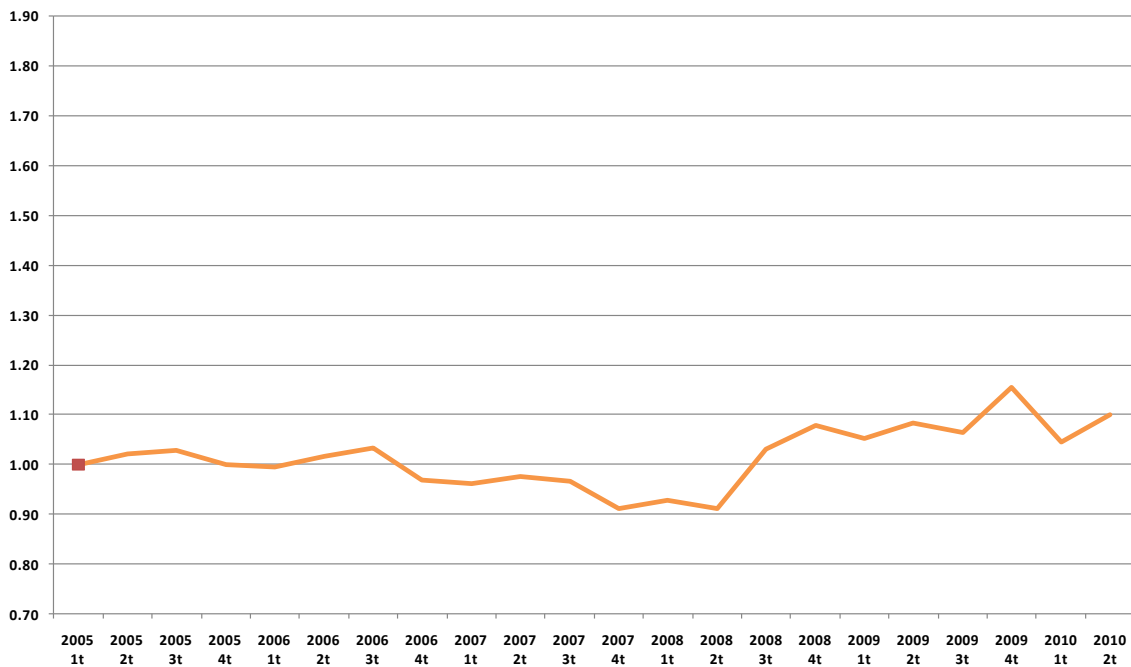
**Evolución del Índice de la Tendencia Laboral de la Pobreza para el estado de Guerrero,
 1 trim. 2005 - 2 trim. 2010**



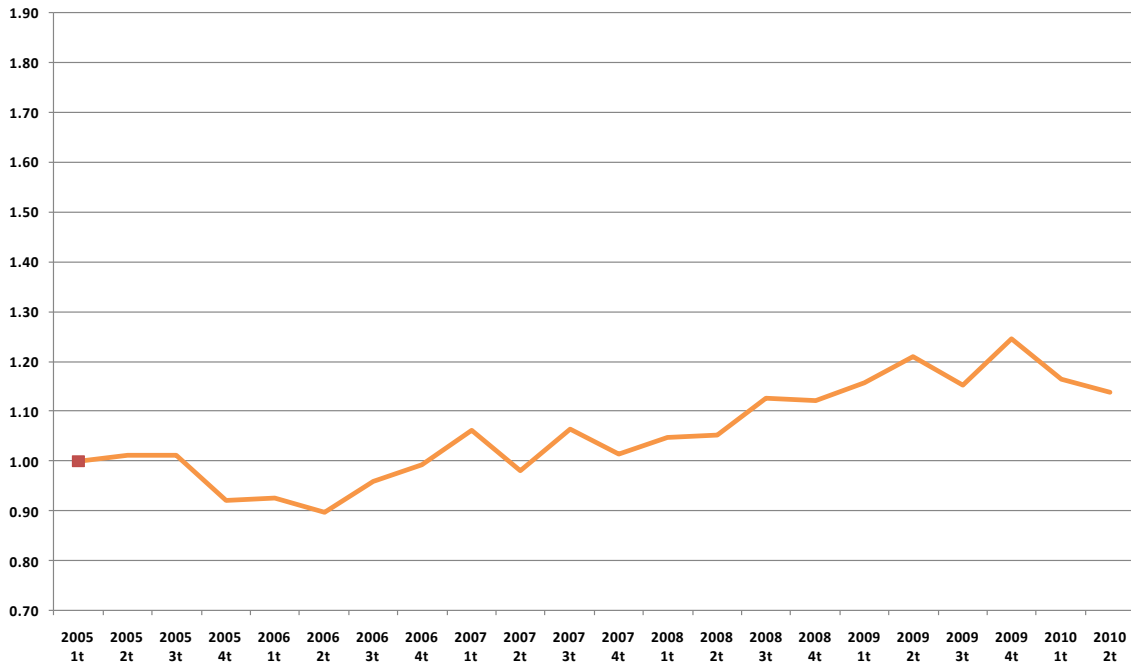
**Evolución del Índice de la Tendencia Laboral de la Pobreza para el estado de Hidalgo,
 1 trim. 2005 - 2 trim. 2010**



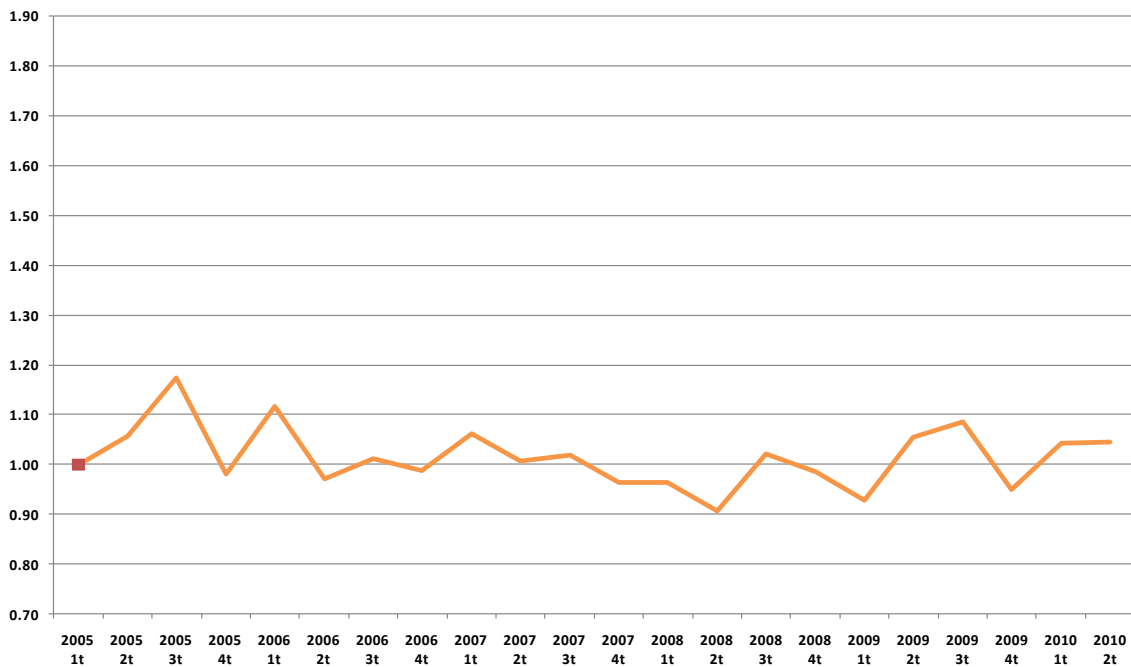
**Evolución del Índice de la Tendencia Laboral de la Pobreza para el estado de Jalisco,
 1 trim. 2005 - 2 trim. 2010**



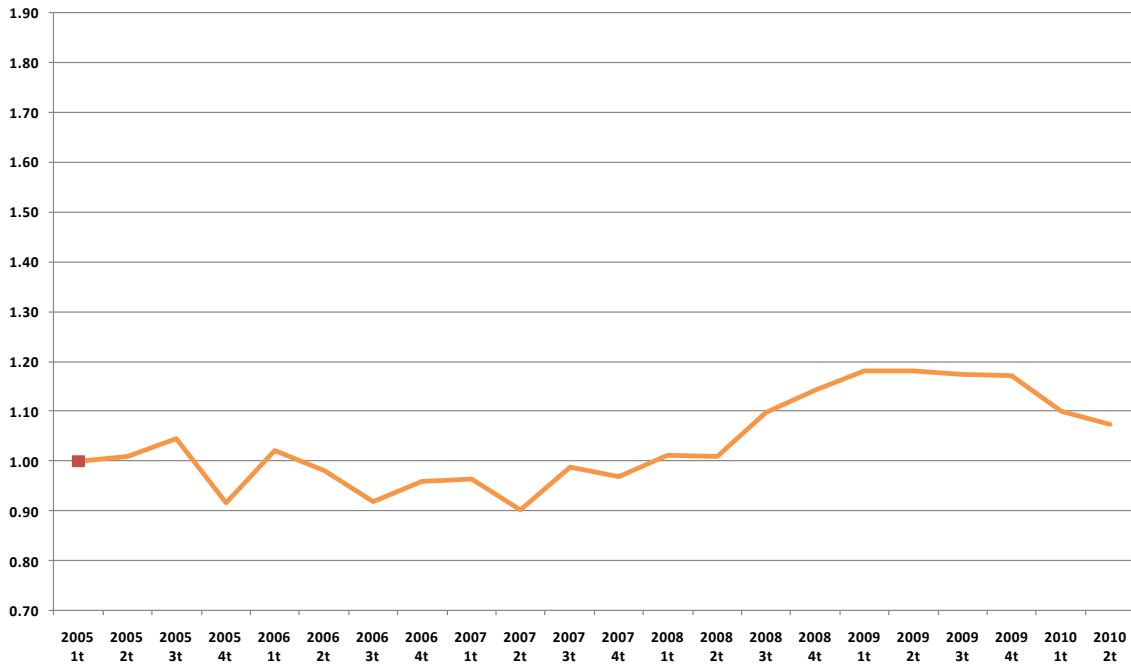
Evolución del Índice de la Tendencia Laboral de la Pobreza para el estado de Estado de México, 1 trim. 2005 - 2 trim. 2010



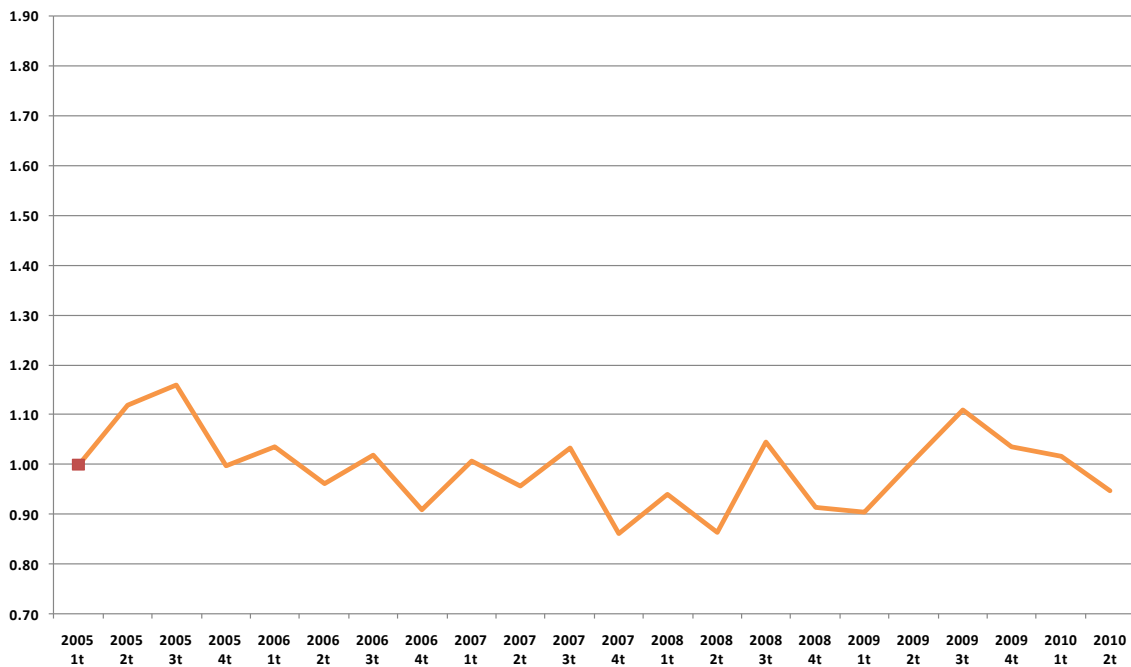
Evolución del Índice de la Tendencia Laboral de la Pobreza para el estado de Michoacán, 1 trim. 2005 - 2 trim. 2010



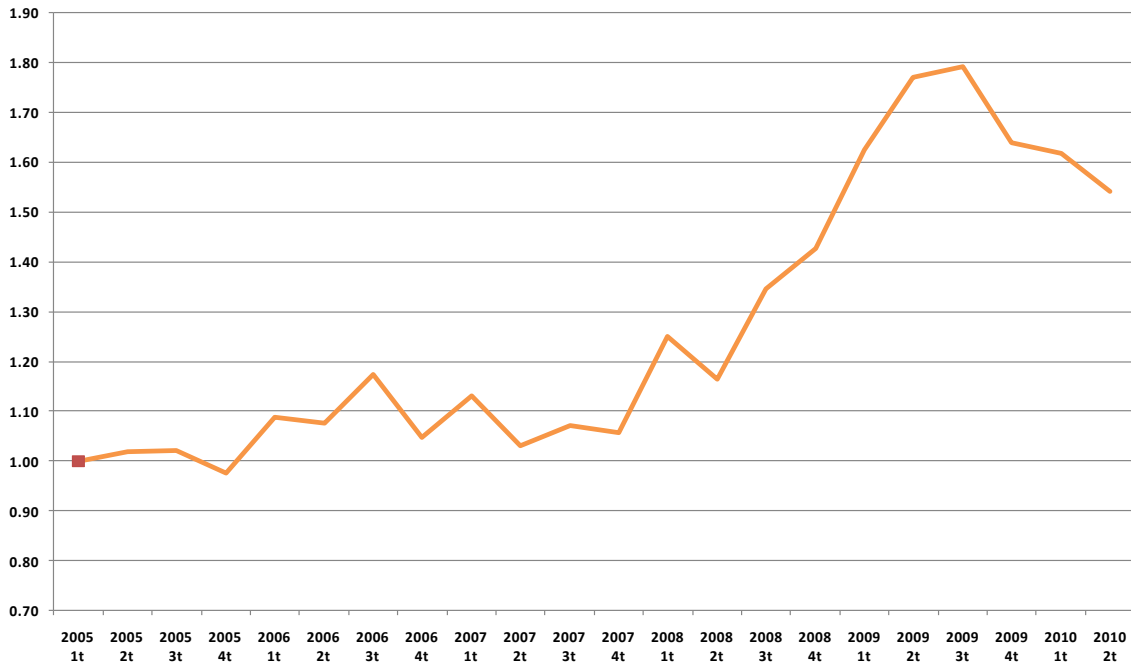
**Evolución del Índice de la Tendencia Laboral de la Pobreza para el estado de Morelos,
 1 trim. 2005 - 2 trim. 2010**



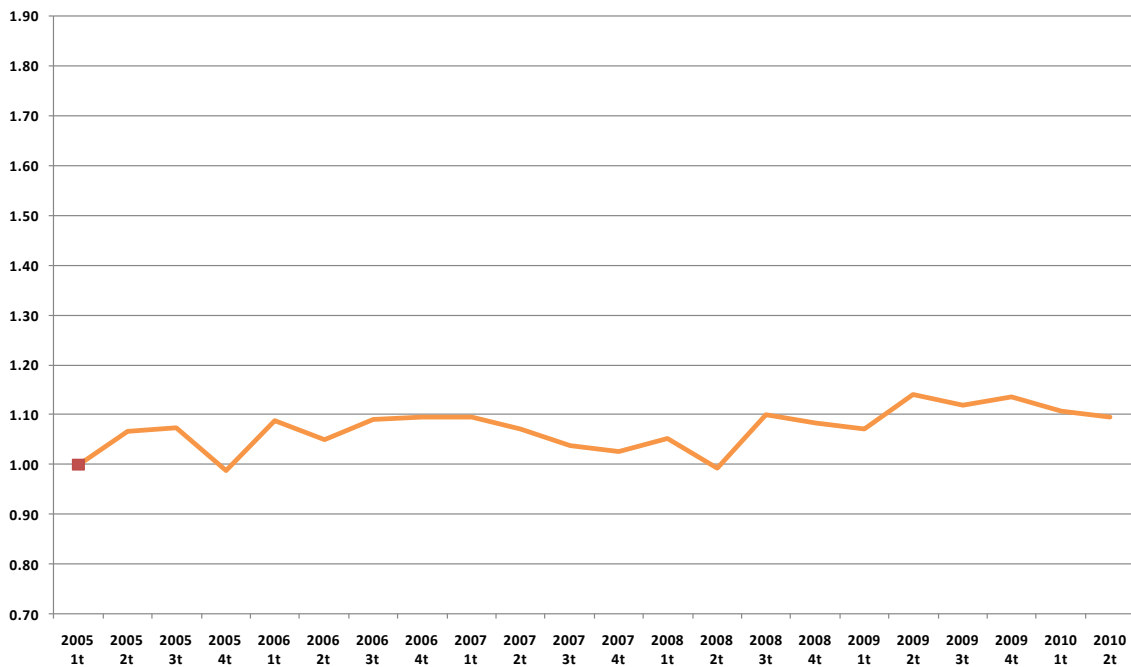
**Evolución del Índice de la Tendencia Laboral de la Pobreza para el estado de Nayarit,
 1 trim. 2005 - 2 trim. 2010**



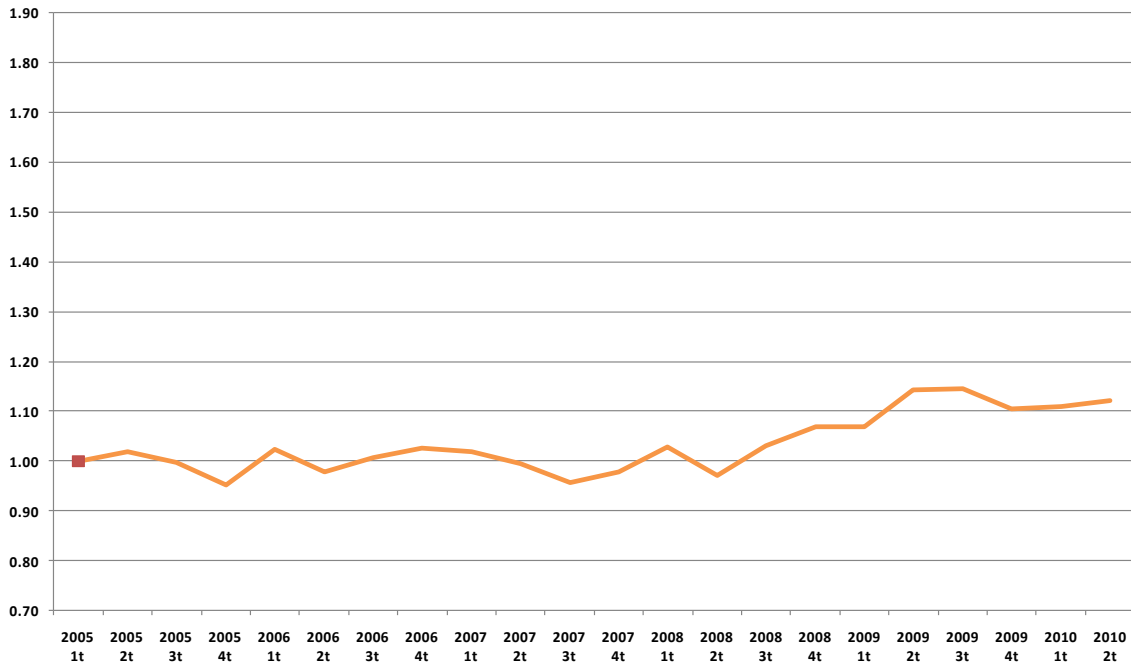
**Evolución del Índice de la Tendencia Laboral de la Pobreza para el estado de Nuevo León,
 1 trim. 2005 - 2 trim. 2010**



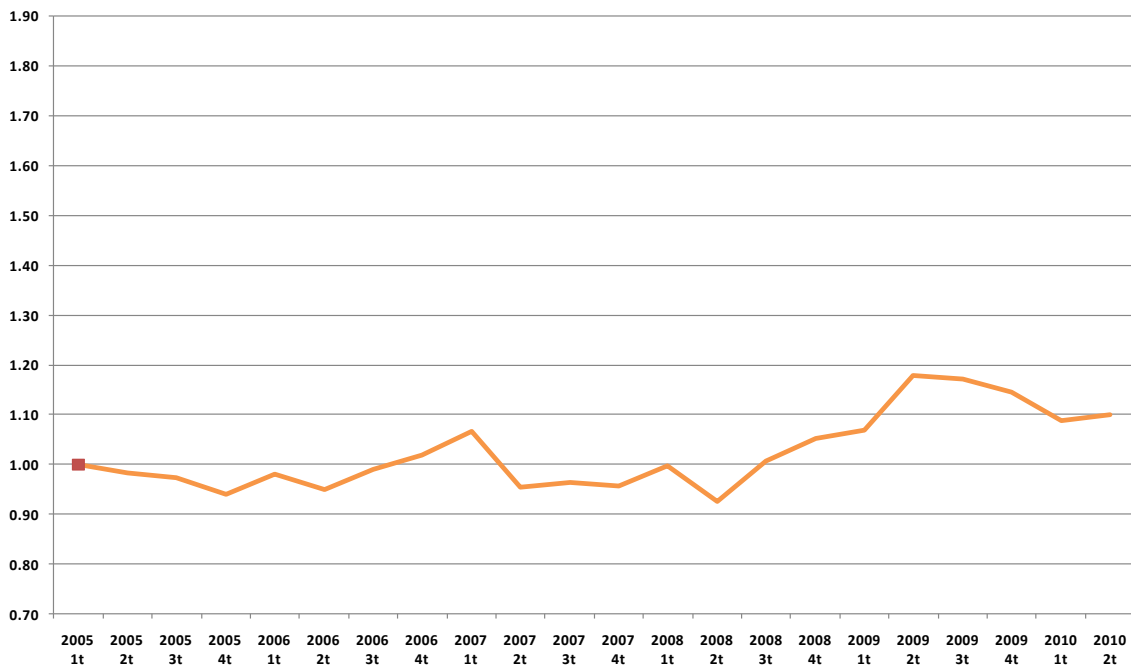
**Evolución del Índice de la Tendencia Laboral de la Pobreza para el estado de Oaxaca,
 1 trim. 2005 - 2 trim. 2010**



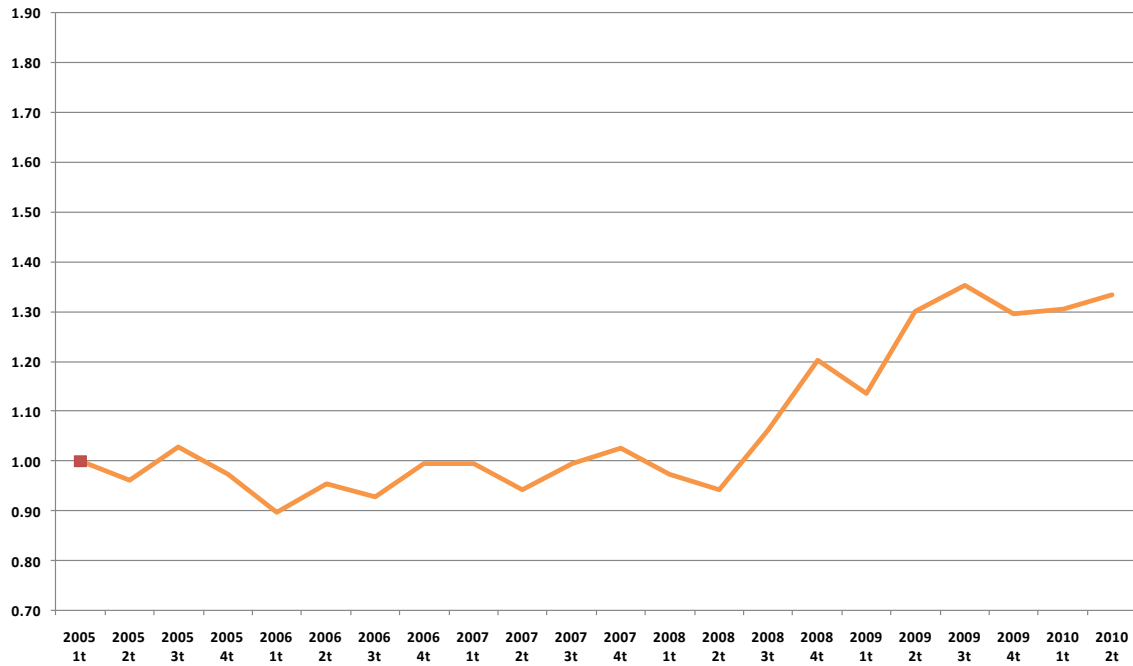
**Evolución del Índice de la Tendencia Laboral de la Pobreza para el estado de Puebla,
1 trim. 2005 - 2 trim. 2010**



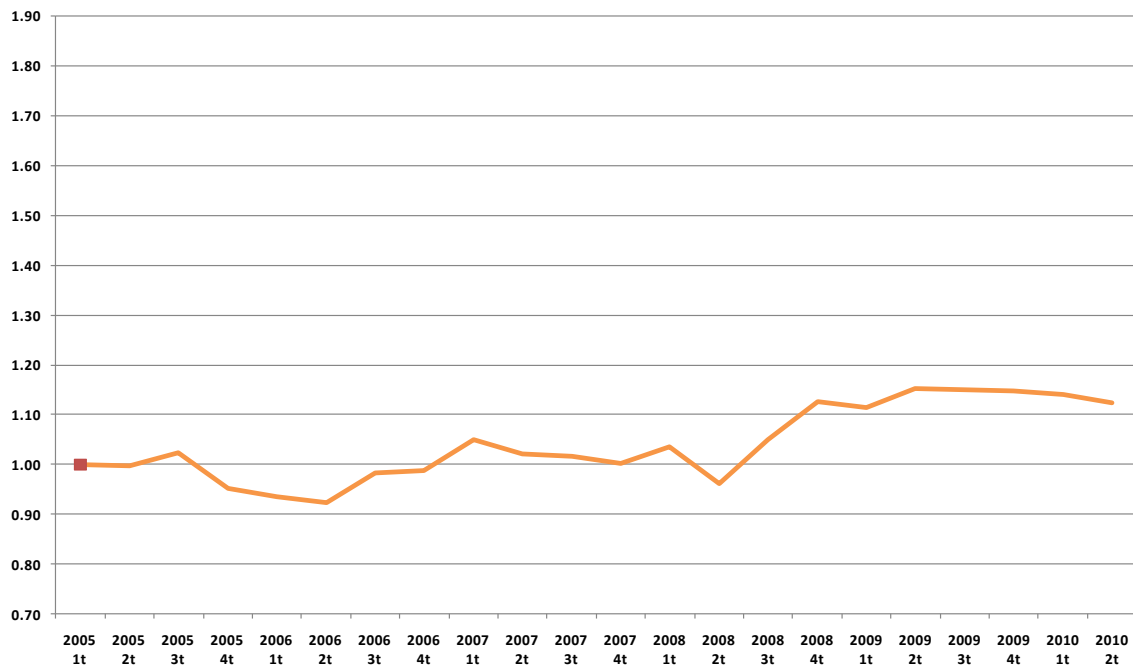
**Evolución del Índice de la Tendencia Laboral de la Pobreza para el estado de Querétaro,
1 trim. 2005 - 2 trim. 2010**



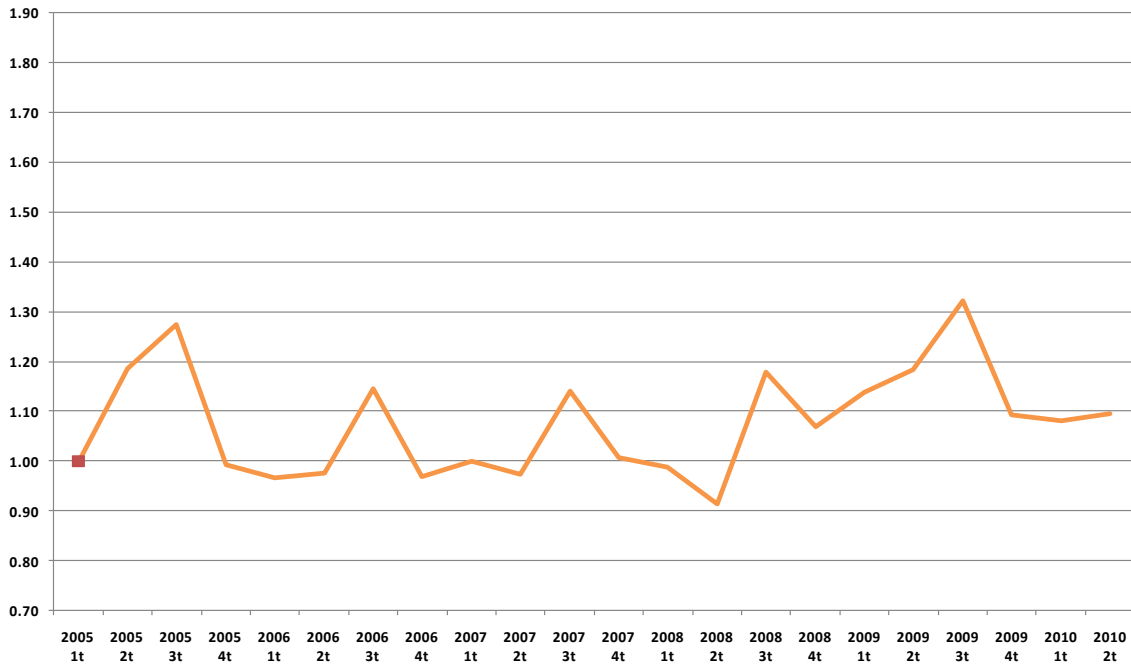
**Evolución del Índice de la Tendencia Laboral de la Pobreza para el estado de Quintana Roo,
1 trim. 2005 - 2 trim. 2010**



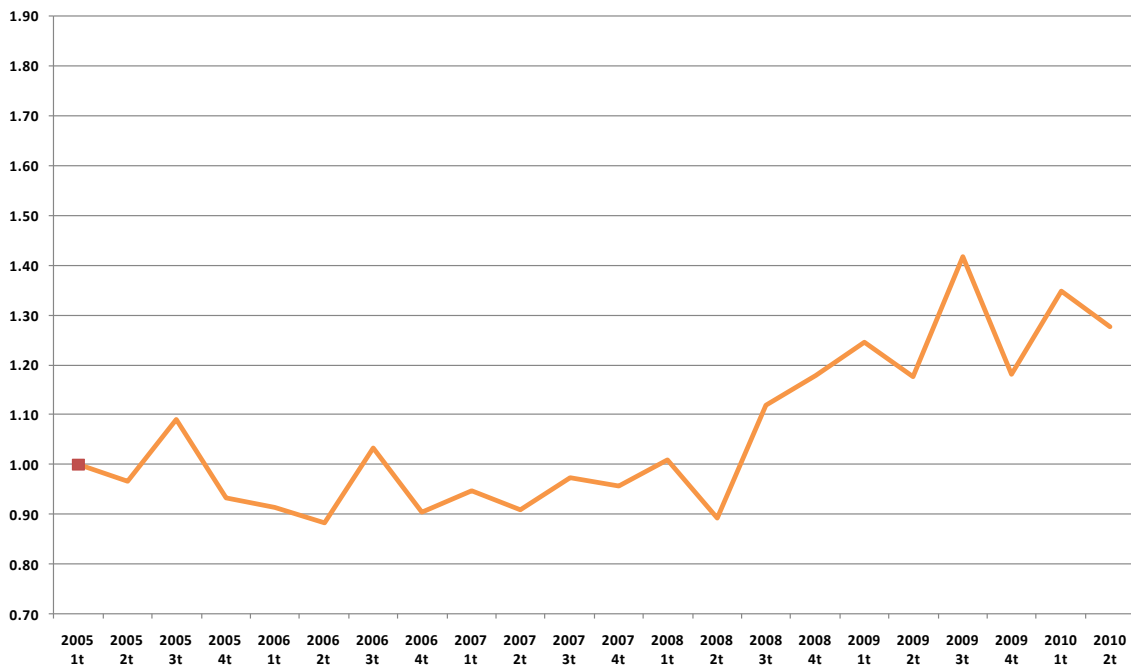
**Evolución del Índice de la Tendencia Laboral de la Pobreza para el estado de San Luis Potosí,
1 trim. 2005 - 2 trim. 2010**



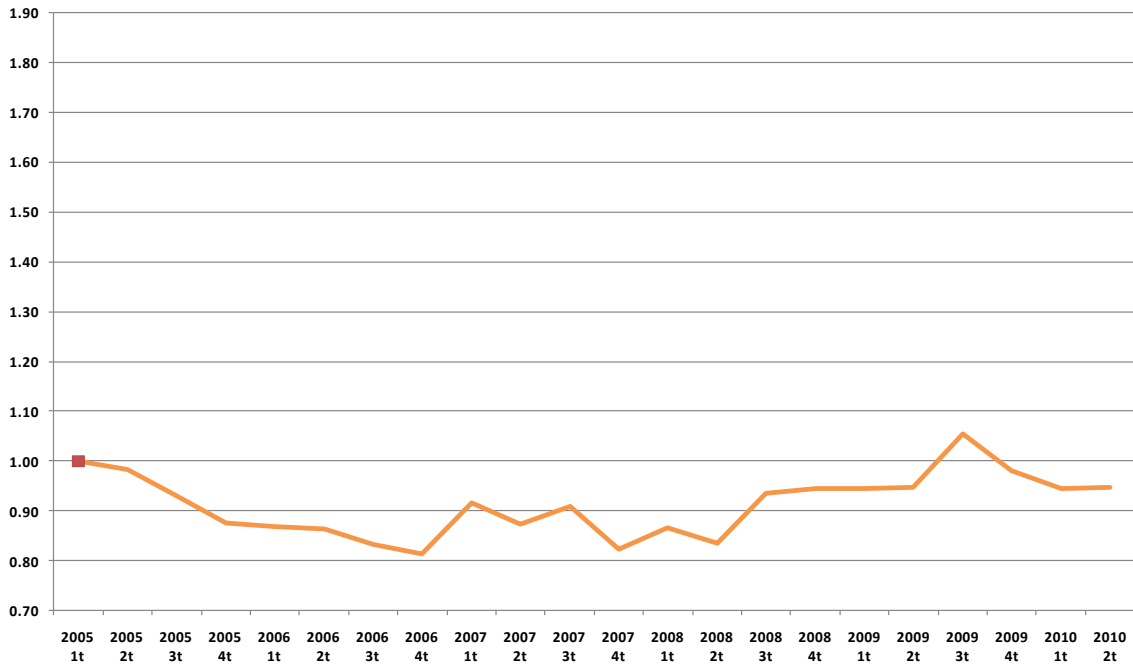
**Evolución del Índice de la Tendencia Laboral de la Pobreza para el estado de Sinaloa,
 1 trim. 2005 - 2 trim. 2010**



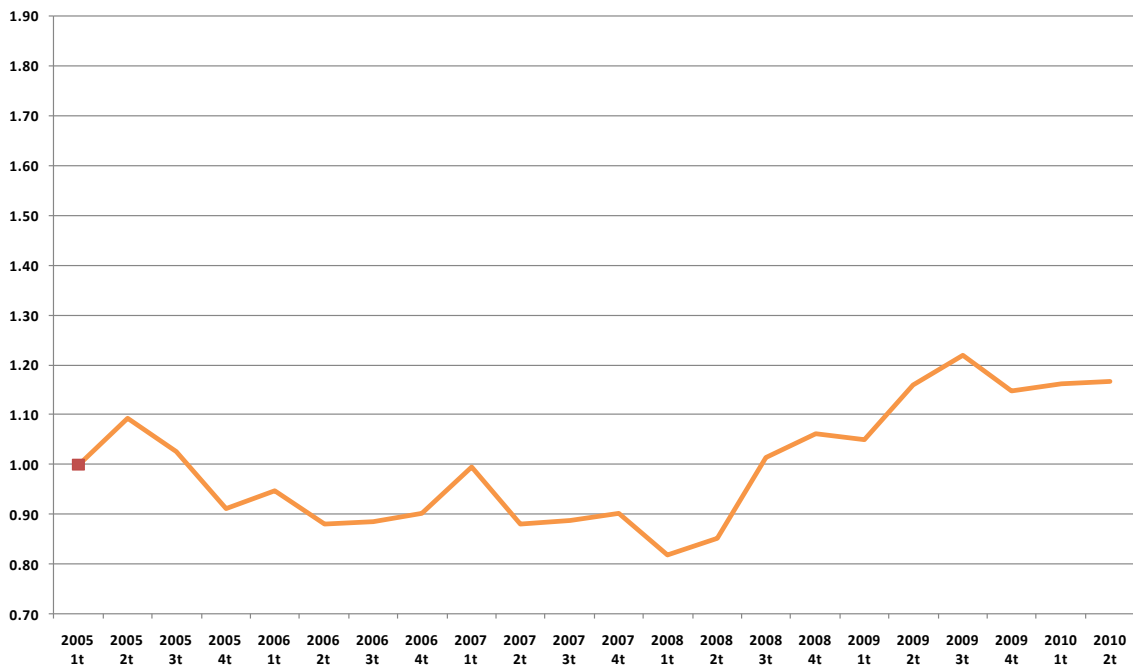
**Evolución del Índice de la Tendencia Laboral de la Pobreza para el estado de Sonora,
 1 trim. 2005 - 2 trim. 2010**



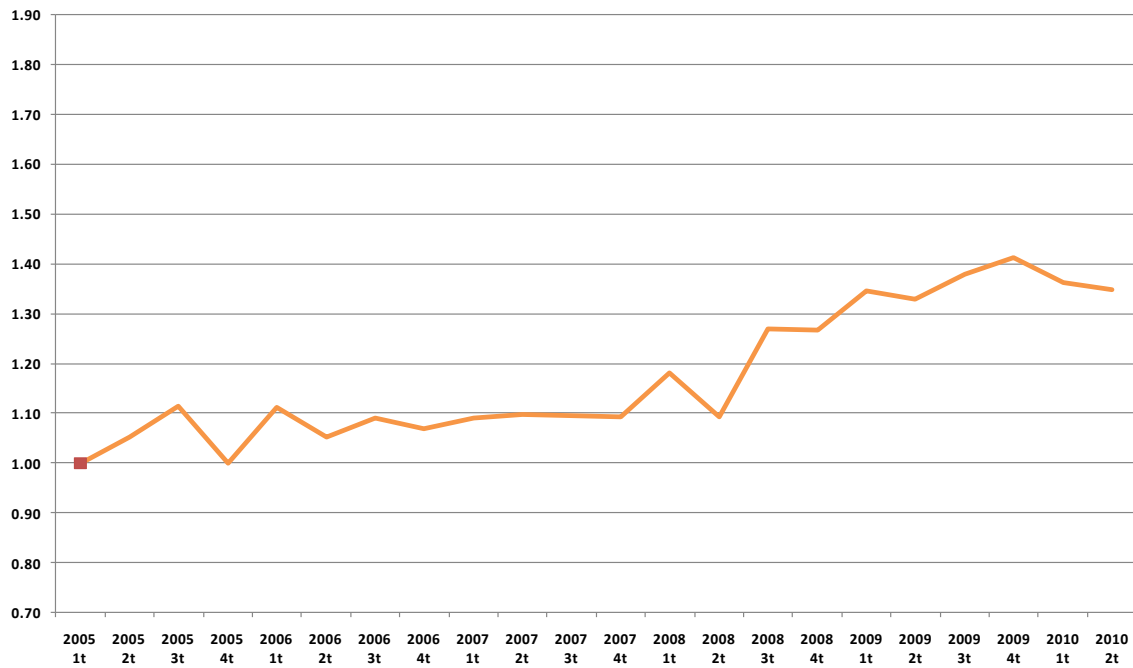
**Evolución del Índice de la Tendencia Laboral de la Pobreza para el estado de Tabasco,
 1 trim. 2005 - 2 trim. 2010**



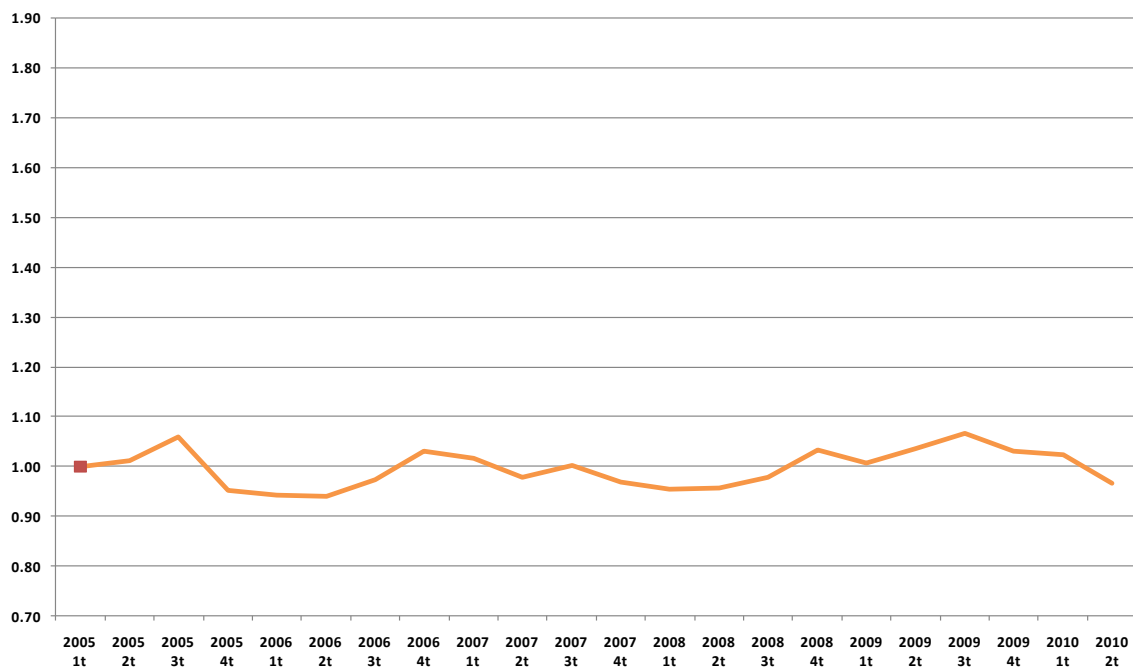
**Evolución del Índice de la Tendencia Laboral de la Pobreza para el estado de Tamaulipas,
 1 trim. 2005 - 2 trim. 2010**



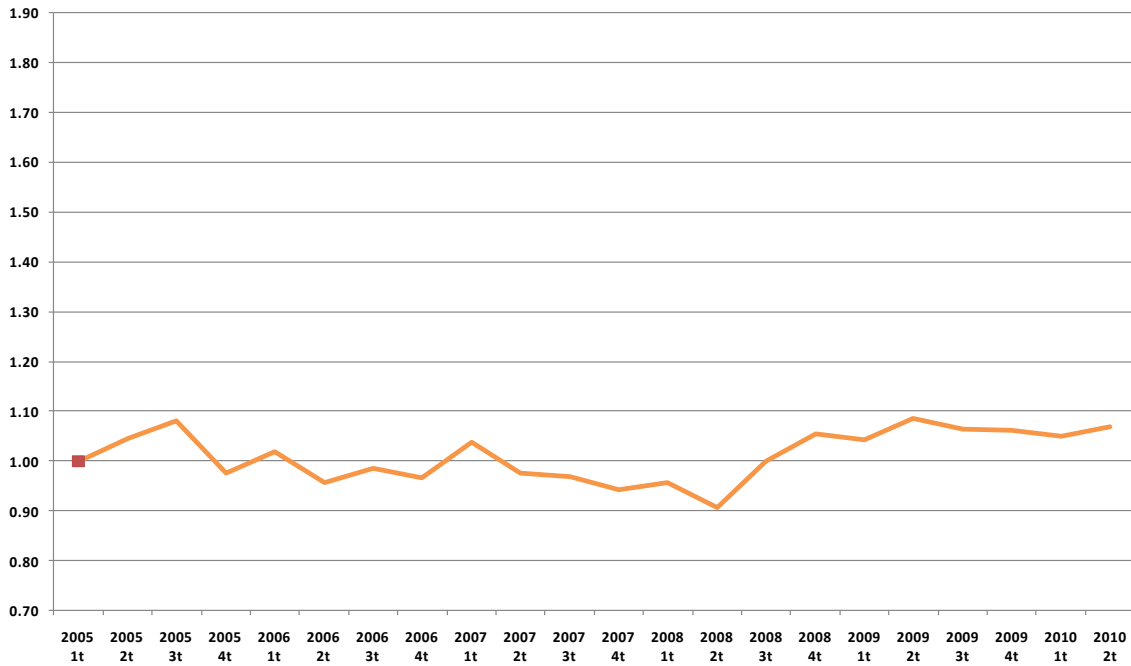
**Evolución del Índice de la Tendencia Laboral de la Pobreza para el estado de Tlaxcala,
1 trim. 2005 - 2 trim. 2010**



**Evolución del Índice de la Tendencia Laboral de la Pobreza para el estado de Veracruz,
1 trim. 2005 - 2 trim. 2010**



**Evolución del Índice de la Tendencia Laboral de la Pobreza para el estado de Yucatán,
 1 trim. 2005 - 2 trim. 2010**



**Evolución del Índice de la Tendencia Laboral de la Pobreza para el estado de Zacatecas,
 1 trim. 2005 - 2 trim. 2010**

