

## **EL CONEVAL REPORTA CIFRAS SOBRE LA EVOLUCIÓN DE LA POBREZA EN MÉXICO**

- **De acuerdo con la Encuesta Nacional de Ingresos y Gastos de los Hogares 2005 (ENIGH 2005), 48.9 millones de mexicanos viven en condiciones de pobreza patrimonial. La misma fuente señala que hay 25.7 millones de personas en pobreza de capacidades y 19.0 millones de mexicanos se encuentran en situación de pobreza alimentaria, es decir, no cuentan con los ingresos suficientes para adquirir una canasta básica de alimentos.**
- **A pesar de que ha habido una reducción de la pobreza durante los últimos años, su disminución respecto de los niveles prevaecientes a inicios de los años noventa ha sido menor a lo que requiere el país.**

De acuerdo con la Ley General de Desarrollo Social (LGDS), el Consejo Nacional de Evaluación de la Política de Desarrollo Social (CONEVAL) es un organismo público descentralizado, con personalidad jurídica, patrimonio propio y autonomía técnica y de gestión. Tiene por objeto normar y coordinar la evaluación de las políticas y programas de desarrollo social que ejecutan las dependencias públicas así como establecer los lineamientos y criterios para la definición, identificación y medición de la pobreza.

El Consejo es un cuerpo colegiado que está integrado por el titular de la Secretaría de Desarrollo Social, por un Secretario Ejecutivo y por seis investigadores académicos, expertos en la materia, quienes fueron elegidos por la Comisión Nacional de Desarrollo Social.

Con base en sus atribuciones y responsabilidades, a partir de su instalación formal el pasado mes de mayo, el CONEVAL ha llevado a cabo diversos seminarios con distintos investigadores especialistas en temas de desarrollo social, con el fin de identificar las opciones metodológicas más pertinentes para la medición de la pobreza y la evaluación de las políticas y programas sociales. En la actualidad, el CONEVAL se encuentra trabajando en el desarrollo de la metodología oficial de medición y seguimiento de la pobreza en nuestro país, la cual habrá de incorporar un enfoque multidimensional de la pobreza, de acuerdo con los ordenamientos de la misma LGDS.

El pasado viernes 29 de septiembre, el Instituto Nacional de Estadística, Geografía e Informática (INEGI) dio a conocer las bases de datos definitivas de la Encuesta Nacional de Ingresos y Gastos de los Hogares (ENIGH) correspondientes a los años 2000, 2002, 2004 y 2005. De acuerdo con el INEGI, la generación de estas nuevas bases de datos es producto de los ajustes a los ponderadores poblacionales de las encuestas, derivados a partir de la publicación del Censo Nacional de Población 2005.

El Comité Directivo del CONEVAL aprobó realizar una nueva estimación de la pobreza para el periodo 2000-2005, utilizando la serie actualizada de la ENIGH y la propuesta metodológica del Comité Técnico para la Medición de la Pobreza (CTMP) de 2002, con el único propósito de permitir un análisis comparativo con estimaciones oficiales previas y de brindar información oportuna sobre la evolución de la pobreza en México.

Cabe resaltar que las nuevas estimaciones del CONEVAL no coinciden exactamente con las estimaciones previas del CTMP debido a que:

1. Los factores de expansión de las encuestas no son los mismos. El CONEVAL ha utilizado en este ejercicio las bases de datos de la ENIGH recientemente proporcionadas por el INEGI.
2. Como consecuencia del punto anterior, fue necesario actualizar el cálculo de los coeficientes de Engel del año 2000. De acuerdo con las recomendaciones del CTMP, estos coeficientes se mantuvieron fijos para los años 2002, 2004 y 2005.

Se puede apreciar que las diferencias entre ambas series de estimaciones son menores, como se observa en el Anexo (Cuadro A1), donde se presenta la información de las estimaciones nacionales utilizando las dos series de datos de la ENIGH.

Con la finalidad de contar con un panorama más amplio de la evolución de la pobreza en México a partir de los inicios de la década pasada, se incluye en este comunicado la serie de estimaciones de pobreza alimentaria, de capacidades y de patrimonio a nivel nacional a partir de 1992.

Es importante enfatizar que aunque estas estimaciones no se realizaron con la metodología definitiva y oficial para la medición de la pobreza del CONEVAL –de acuerdo a la LGDS– las estimaciones realizadas pretenden ofrecer información valiosa y oportuna sobre la evolución reciente de la pobreza.

## **Situación actual de la pobreza en México**

- De acuerdo con la ENIGH 2005, 48.9 millones de mexicanos, es decir, 47.0 por ciento del total de los habitantes del país, viven en pobreza patrimonial. Esto significa que cada uno de ellos cuenta con un ingreso total menor a \$1,586.54 mensuales en el área urbana y a \$1,060.34 en el área rural,<sup>1</sup> lo cual les impide adquirir sus requerimientos básicos de alimentación, vestido, calzado, vivienda, salud, transporte público y educación, aunque dedicaran todos sus ingresos a esos rubros.
- En el ámbito rural, la pobreza patrimonial asciende a 61.8 por ciento, mientras que a nivel urbano la pobreza es de 38.3 por ciento. Lo anterior implica que alrededor de 23.8 y 25.0 millones de personas son pobres de patrimonio en los ámbitos rural y urbano, respectivamente.
- Del total de la población nacional, 24.7 por ciento es pobre de capacidades, al ser su ingreso total mensual menor a \$690.87 si viven en el área rural y a \$969.84 si viven en el ámbito urbano. Lo anterior representa 25.7 millones de personas. Son pobres de capacidades quienes no pueden acceder a los mínimos requerimientos de alimentación, salud y educación aun utilizando todos sus ingresos para adquirir esos bienes y servicios.
- Del total de la población pobre de capacidades, 15.3 millones viven en el ámbito rural y 10.3 millones en las localidades urbanas. Por ello la incidencia de la pobreza de capacidades rural es de 39.8 por ciento y la urbana es de 15.8 por ciento.
- De acuerdo a la misma fuente, se estima que 18.2 por ciento de los mexicanos son pobres alimentarios, lo que equivale a 19.0 millones de personas. Se considera pobre alimentario quien cuenta con un ingreso mensual total menor a \$790.74 en el área urbana y a \$584.34 en el área rural; cualquier ingreso menor a esta cantidad sería insuficiente para adquirir la mínima canasta alimentaria, aun dedicando todos sus recursos económicos a adquirir los alimentos.

---

<sup>1</sup> Las líneas de pobreza fueron calculadas a precios de agosto de 2005.

- La información indica que en 2005, 6.5 millones de personas eran pobres alimentarios en el ámbito urbano y 12.5 millones en la zona rural. La pobreza alimentaria urbana es de 9.9 por ciento, y asciende a 32.3 por ciento en las áreas rurales.

### **Evolución de la pobreza 2004-2005**

- La pobreza a nivel nacional en todas sus definiciones no muestra cambios estadísticamente significativos entre 2004 y 2005, lo que implica que no se redujo en este periodo, como hubiera sido deseable.
- En el ámbito urbano destaca una reducción estadísticamente significativa de la pobreza de capacidades y de patrimonio.
- En las zonas rurales los cambios detectados no son estadísticamente significativos; sin embargo, se observa un incremento de las cifras puntuales de pobreza, tanto en términos relativos como absolutos entre 2004 y 2005.
- Si bien las diferencias de la pobreza rural durante ese periodo no son estadísticamente significativas, el incremento que se detecta en las estimaciones puntuales hace patente la necesidad de llevar a cabo un análisis a profundidad de lo sucedido en el ámbito rural de 2004 a la fecha. Debe reconocerse que la tendencia observada precisa de la atención prioritaria de esta problemática.

### **Evolución de la pobreza 2000-2005**

- Entre 2000 y 2005 la pobreza patrimonial en el ámbito nacional se redujo de 53.6 a 47.0 por ciento. La pobreza de capacidades disminuyó de 31.8 a 24.7 por ciento y la pobreza alimentaria se redujo de 24.1 a 18.2 por ciento.
- Lo anterior implica que la pobreza alimentaria se redujo en 4.8 millones de personas entre los años 2000 y 2005, que la pobreza de capacidades disminuyó en 5.5 millones de personas y que la pobreza de patrimonio se redujo en 3.8 millones de personas durante este periodo. Estos cambios son estadísticamente significativos.

## **Evolución de la pobreza 1992-2005**

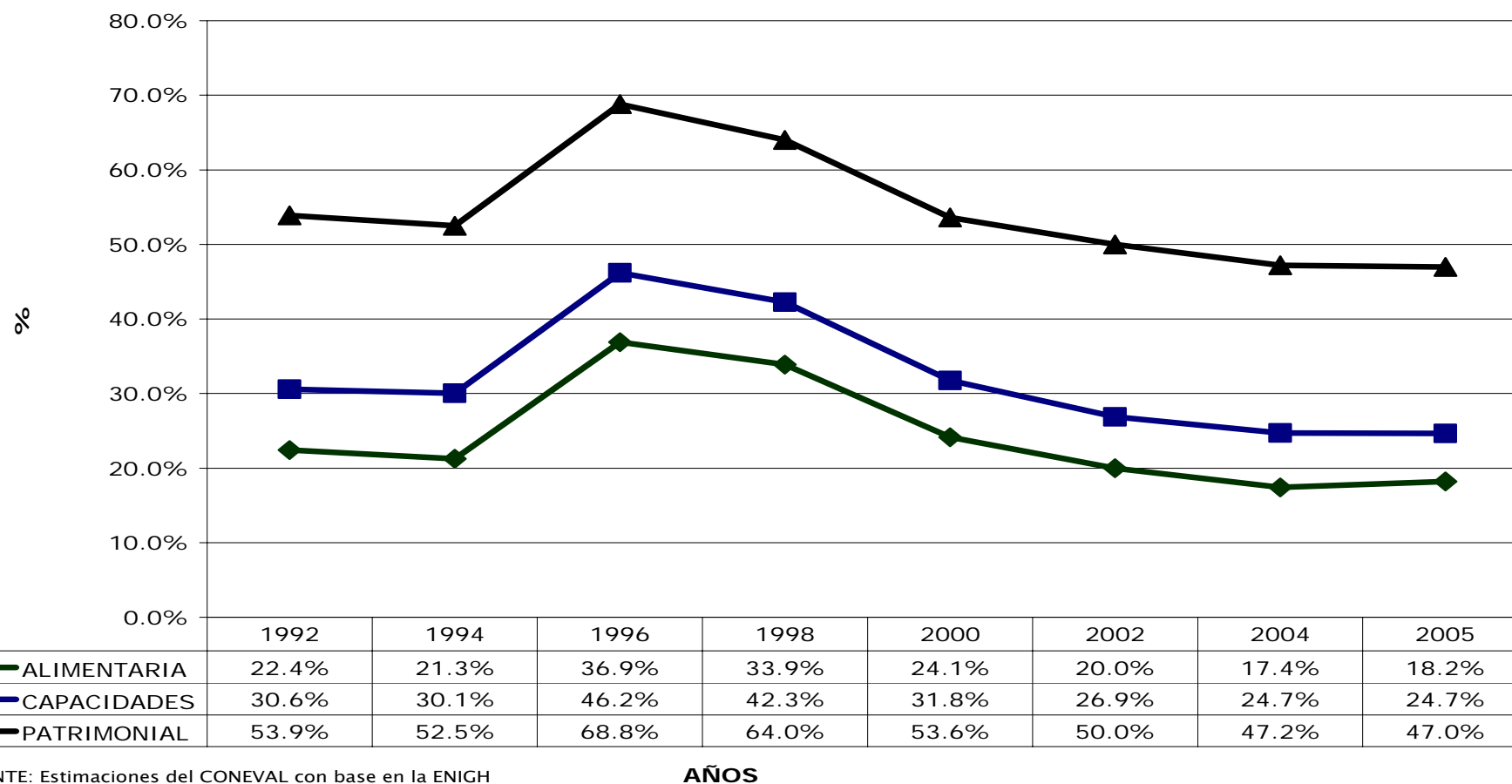
- La Gráfica 1 muestra que la pobreza alimentaria se incrementó de 21.3 a 36.9 por ciento en el ámbito nacional entre 1994 y 1996. En el mismo periodo, la pobreza patrimonial pasó de 52.5 a 68.8 por ciento. Lo anterior refleja los efectos sobre la pobreza de la crisis económica de 1994-1995.
- A nivel nacional, las estimaciones realizadas muestran que la pobreza alimentaria se redujo de 36.9 por ciento a 18.2 por ciento entre 1996 y 2005. Asimismo, La pobreza de patrimonio disminuyó de 68.8 a 47.0 por ciento durante el mismo periodo.
- En el periodo que va de 1992 a 2005, la pobreza patrimonial bajó de 53.9 a 47.0 por ciento, y la pobreza alimentaria se redujo de 22.4 a 18.2 por ciento, siendo estos cambios estadísticamente significativos.

## **Conclusiones**

- De acuerdo a las estimaciones derivadas de la ENIGH 2005, los niveles de prevalencia de la pobreza, tanto a nivel nacional, como en los ámbitos rural y urbano del país, siguen siendo muy elevados.
- Si bien no se detectan variaciones estadísticamente significativas en la pobreza entre 2004 y 2005, es necesario poner especial atención a la evolución de la pobreza rural en los últimos dos años.
- Las estimaciones presentadas muestran una reducción estadísticamente significativa de la pobreza en todos sus niveles y ámbitos entre los años 2000 y 2005, así como entre 1996 y 2005.
- Sin embargo, aunque la reducción en los niveles de prevalencia de la pobreza entre 1992 y 2005 es estadísticamente significativa, ha sido menor a lo que el país requiere.
- Los resultados de las estimaciones de los niveles de prevalencia de la pobreza aquí presentados, establecen la necesidad de llevar a cabo estudios específicos para determinar las causas y las fuentes de los cambios de la pobreza en nuestro país en los años recientes.

- El reto de reducir la pobreza de manera sostenida en el largo plazo sigue siendo un imperativo para el país.
- Es importante hacer un esfuerzo adicional para fomentar el crecimiento económico del país y reforzar los mecanismos de creación de empleos, el aumento de la productividad y el fortalecimiento de los salarios reales.
- Lo anterior, aunado a una política social más efectiva y eficiente, podrá repercutir en una reducción más acelerada de la pobreza en los años siguientes.

**Gráfica 1. Pobreza Nacional  
(Personas)**



FUENTE: Estimaciones del CONEVAL con base en la ENIGH

**Cuadro 1. Pobreza 2000 - 2005  
Hogares**

Ámbito y tipo de pobreza	Porcentajes				Cifras absolutas				Significancia Estadística <sup>4</sup>	
	2000	2002	2004	2005	2000	2002	2004	2005	2000 - 2005	2004 - 2005
<b>Nacional</b>										
Alimentaria <sup>1</sup>	18.5	15.6	13.8	14.1	4,384,487	3,825,260	3,535,944	3,614,648	Significativa	No significativa
Capacidades <sup>2</sup>	25.2	21.4	19.9	19.4	5,972,949	5,242,179	5,089,169	4,999,913	Significativa	No significativa
Patrimonio <sup>3</sup>	45.7	42.4	39.7	39.6	10,821,786	10,407,370	10,155,906	10,178,614	Significativa	No significativa
<b>Rural</b>										
Alimentaria	34.1	27.8	22.9	26.1	2,916,329	2,514,751	2,113,076	2,323,596	Significativa	No significativa
Capacidades	41.3	35.4	29.9	32.9	3,535,795	3,202,821	2,764,862	2,922,076	Significativa	No significativa
Patrimonio	60.7	56.0	49.3	53.9	5,191,931	5,065,371	4,553,909	4,789,635	Significativa	No significativa
<b>Urbana</b>										
Alimentaria	9.7	8.5	8.7	7.7	1,468,158	1,310,509	1,422,868	1,291,052	Significativa	Significativa
Capacidades	16.1	13.2	14.2	12.4	2,437,154	2,039,358	2,324,307	2,077,837	Significativa	Significativa
Patrimonio	37.3	34.5	34.3	32.0	5,629,855	5,341,999	5,601,997	5,388,979	Significativa	Significativa

<sup>1</sup> Pobreza alimentaria: proporción de hogares cuyo ingreso per cápita es menor al necesario para cubrir las necesidades de alimentación correspondientes a los requerimientos establecidos en la canasta alimentaria INEGI - CEPAL.

<sup>2</sup> Pobreza de capacidades: proporción de hogares cuyo ingreso per cápita es menor al necesario para cubrir el patrón de consumo básico de alimentación, salud y educación.

<sup>3</sup> Pobreza de patrimonio: proporción de hogares cuyo ingreso per cápita es menor al necesario para cubrir el patrón de consumo básico de alimentación, vestido y calzado, vivienda, salud, transporte público y educación.

<sup>4</sup> Significancia estadística del cambio en la incidencia de la pobreza en hogares. ( $\alpha = 0.05$ )

FUENTE: Estimaciones del CONEVAL con base en la ENIGH



**Cuadro 2. Pobreza 2000 - 2005  
Personas**

Ámbito y tipo de pobreza	Porcentajes				Cifras absolutas				Significancia Estadística <sup>4</sup>	
	2000	2002	2004	2005	2000	2002	2004	2005	2000 - 2005	2004 - 2005
<b>Nacional</b>										
Alimentaria <sup>1</sup>	24.1	20.0	17.4	18.2	23,722,151	20,139,753	17,914,516	18,954,241	Significativa	No significativa
Capacidades <sup>2</sup>	31.8	26.9	24.7	24.7	31,216,334	27,085,351	25,435,261	25,669,769	Significativa	No significativa
Patrimonio <sup>3</sup>	53.6	50.0	47.2	47.0	52,700,549	50,406,024	48,625,044	48,895,535	Significativa	No significativa
<b>Rural</b>										
Alimentaria	42.4	34.0	28.0	32.3	16,223,318	13,077,654	10,823,348	12,454,723	Significativa	No significativa
Capacidades	49.9	42.6	36.2	39.8	19,110,747	16,388,532	13,966,069	15,348,682	Significativa	No significativa
Patrimonio	69.2	64.3	57.4	61.8	26,498,520	24,749,630	22,139,967	23,828,638	Significativa	No significativa
<b>Urbana</b>										
Alimentaria	12.5	11.3	11.0	9.9	7,498,833	7,062,099	7,091,168	6,499,518	Significativa	No significativa
Capacidades	20.2	17.2	17.8	15.8	12,105,587	10,696,819	11,469,192	10,321,087	Significativa	Significativa
Patrimonio	43.7	41.2	41.1	38.3	26,202,029	25,656,394	26,485,077	25,066,897	Significativa	Significativa

<sup>1</sup> Pobreza alimentaria: proporción de personas cuyo ingreso per cápita a nivel hogar es menor al necesario para cubrir las necesidades de alimentación correspondientes a los requerimientos establecidos en la canasta alimentaria INEGI - CEPAL.

<sup>2</sup> Pobreza de capacidades: proporción de personas cuyo ingreso per cápita a nivel hogar es menor al necesario para cubrir el patrón de consumo básico de alimentación, salud y educación.

<sup>3</sup> Pobreza de patrimonio: proporción de personas cuyo ingreso per cápita a nivel hogar es menor al necesario para cubrir el patrón de consumo básico de alimentación, vestido y calzado, vivienda, salud, transporte público y educación.

<sup>4</sup> Significancia estadística del cambio en la incidencia de la pobreza en personas ( $\alpha = 0.05$ )

FUENTE: Estimaciones del CONEVAL con base en la ENIGH

**Cuadro 3. Pobreza 1992 - 2005**  
**Personas**

<i>Ámbito y tipo de pobreza</i>	<i>Porcentajes</i>		<i>Significancia Estadística</i> <sup>4</sup>
	1992	2005	1992 - 2005
<b><i>Nacional</i></b>			
Alimentaria <sup>1</sup>	22.4	18.2	Significativa
Capacidades <sup>2</sup>	30.6	24.7	Significativa
Patrimonio <sup>3</sup>	53.9	47.0	Significativa

<sup>1</sup> Pobreza alimentaria: proporción de hogares cuyo ingreso per cápita es menor al necesario para cubrir las necesidades de alimentación correspondientes a los requerimientos establecidos en la canasta alimentaria INEGI - CEPAL.

<sup>2</sup> Pobreza de capacidades: proporción de hogares cuyo ingreso per cápita es menor al necesario para cubrir el patrón de consumo básico de alimentación, salud y educación.

<sup>3</sup> Pobreza de patrimonio: proporción de hogares cuyo ingreso per cápita es menor al necesario para cubrir el patrón de consumo para cubrir el patrón de consumo básico de alimentación, vestido y calzado, vivienda, salud, transporte público y educación.

<sup>4</sup> Significancia estadística del cambio en la incidencia de la pobreza en hogares. ( $\alpha = 0.05$ )

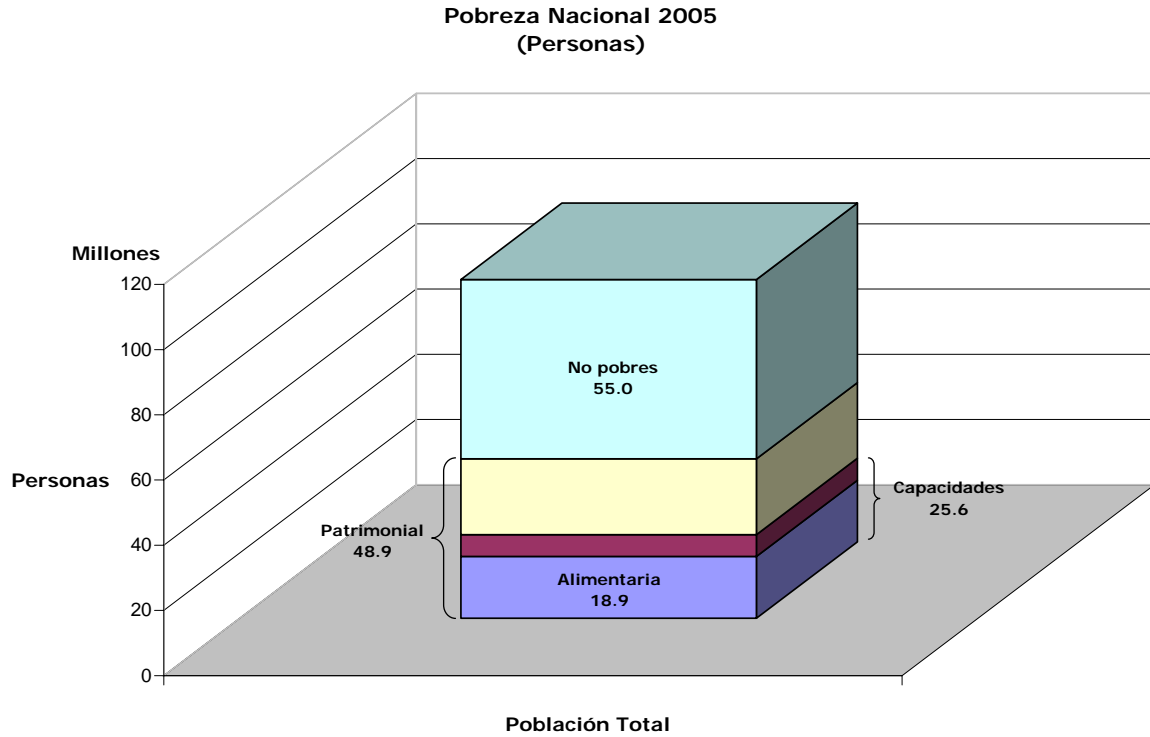
FUENTE: Estimaciones del CONEVAL con base en la ENIGH

**Anexo**  
**Cuadro A1**  
**Cambio en las estimaciones de la pobreza 2000 a 2004,**  
**debido a modificaciones en los factores de expansión de**  
**la ENIGH**

Ámbito nacional	Hogares		Personas	
	CONEVAL	CTMP	CONEVAL	CTMP
<b>2000</b>				
Alimentaria	18.5	18.6	24.1	24.3
Capacidades	25.2	25.3	31.8	31.9
Patrimonio	45.7	45.9	53.6	53.7
<b>2002</b>				
Alimentaria	15.6	15.8	20.0	20.3
Capacidades	21.4	21.8	26.9	27.4
Patrimonio	42.4	43.0	50.0	50.6
<b>2004</b>				
Alimentaria	13.8	13.7	17.4	17.3
Capacidades	19.9	19.8	24.7	24.6
Patrimonio	39.7	39.6	47.2	47.0

Fuente: Elaboración del CONEVAL con base en sus estimaciones y las del CTMP

## Gráfica 1 A. Pobreza Nacional 2005



FUENTE: Estimaciones del CONEVAL con base en la ENIGH