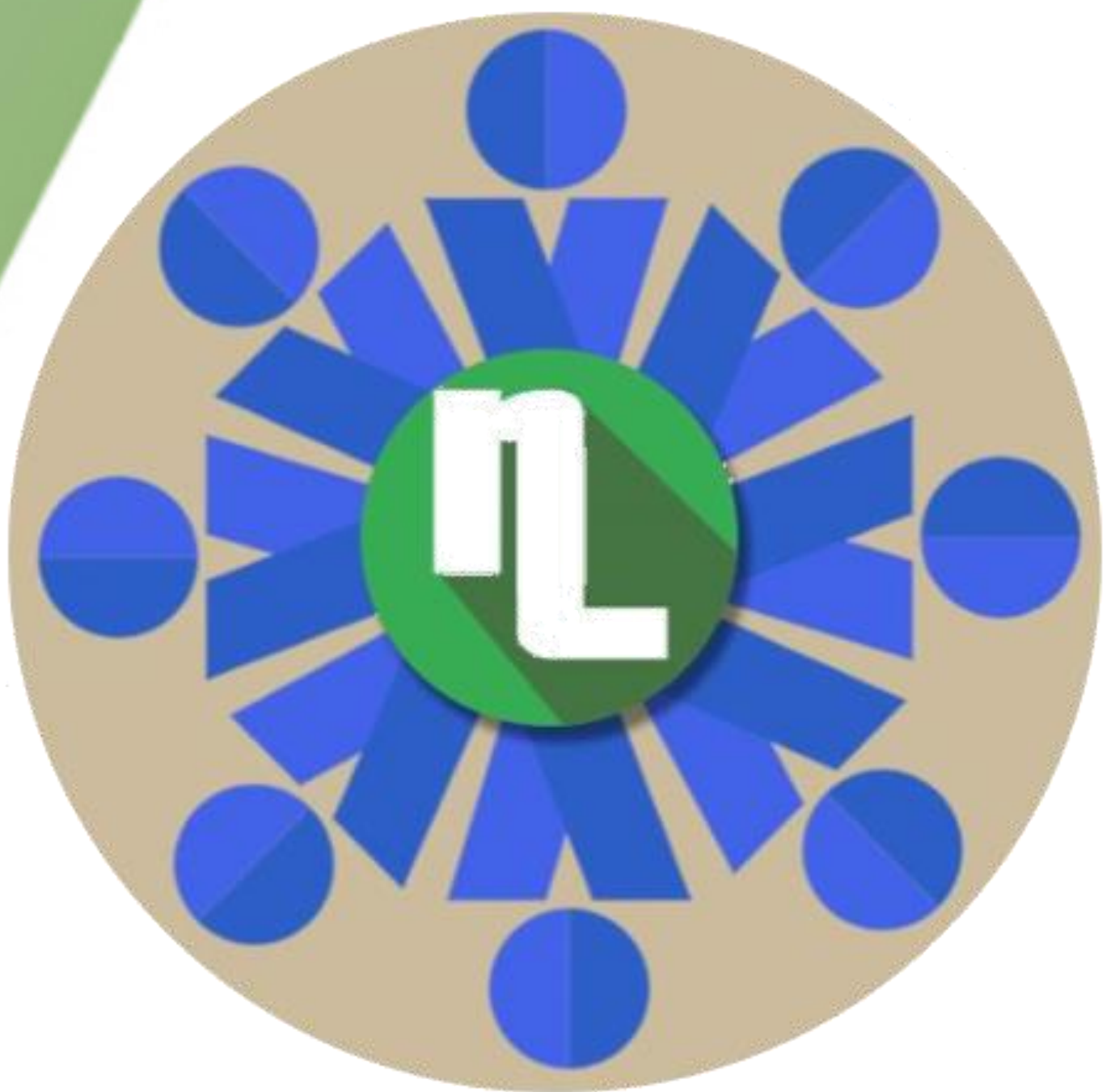


# Memorias

# 2018



**Espacio de Diálogo  
OSC - CONEVAL:**

**Monitoreo, evaluación y  
medición de la pobreza**



Consejo Nacional de Evaluación  
de la Política de Desarrollo Social

**Espacio de Diálogo**  
**OSC - CONEVAL: Monitoreo,**  
**evaluación y medición de la pobreza**

# Directorio

## CONSEJO NACIONAL DE EVALUACIÓN DE LA POLÍTICA DE DESARROLLO SOCIAL

### INVESTIGADORES ACADÉMICOS\*

**María del Rosario Cárdenas Elizalde**

Universidad Autónoma Metropolitana

**Fernando Alberto Cortés Cáceres**

El Colegio de México

**Agustín Escobar Latapí**

Centro de Investigaciones y Estudios Superiores en  
Antropología Social-Occidente

**Salomón Nahmad Sittón**

Centro de Investigaciones y Estudios Superiores en  
Antropología Social-Pacífico-Sur

**John Scott Andretta**

Centro de Investigación y Docencia Económicas

**Graciela María Teruel Belismelis**

Universidad Iberoamericana

### SECRETARÍA EJECUTIVA

**Gonzalo Hernández Licona**

Secretario Ejecutivo

**Edgar A. Martínez Mendoza**

Director General Adjunto de Coordinación

**Ricardo C. Aparicio Jiménez**

Director General Adjunto de Análisis de la Pobreza

**Thania P. de la Garza Navarrete**

Directora General Adjunta de Evaluación

**Daniel Gutiérrez Cruz**

Director General Adjunto de Administración

### EQUIPO TÉCNICO

Edgar A. Martínez Mendoza

Nereida Hernández Reyes

Israel Larry Escobar Blanco

Tiberio Herrera García

Narda Soule Fuentes Valdez

# Contenido

**6** Agradecimientos

**7** Introducción

**8** 1. Conferencia Magistral: Informe de Evaluación de la Política de Desarrollo Social 2018

**8** 1.1. El desarrollo social en México a partir de la Medición Multidimensional de la Pobreza, 2008-2017

**8** 1.2. Brechas en el acceso efectivo de derechos de grupos en desventaja y diagnóstico de derechos sociales

**9** 1.3. Recomendaciones del IEPDS 2018

**10** 2. Mesa de diálogo: El papel de las OSC en el monitoreo y la evaluación de políticas públicas

**12** 2.1. Productos CONEVAL sobre Monitoreo y Evaluación

**14** 2.2. Experiencia y aprendizaje de los monitoreos de políticas públicas por el Observatorio de Mortalidad Materna

**15** 2.3. Movilidad social y desigualdad de oportunidades en México

**16** 2.4. Los índices como mecanismos de gestión pública por resultados

**17** 2.5. Reflexiones de la mesa

**18** 3. Espacio CONEVAL

**19** 3.1. Presentación del Fondo Sectorial CONACYT - CONEVAL

**20** 3.2. Conoce la página del CONEVAL

**21** 4. Mesa de diálogo: Buenas prácticas en el uso de la información de pobreza

**23** 4.1. Productos CONEVAL sobre pobreza

**24** 4.2. Semáforo económico: Pobreza laboral

**25** 4.3. Los indicadores como herramientas para la incidencia en el derecho a la alimentación: los avances y retos.

**26** 4.4. Salario mínimo

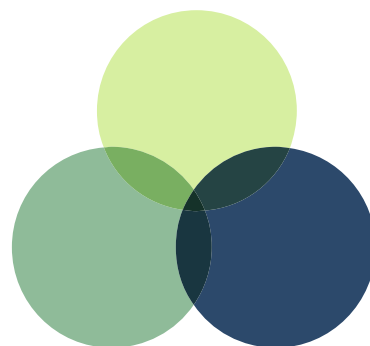
**27** 4.5. Reflexiones de la mesa

## Agradecimientos

El Consejo Nacional de Evaluación de la Política de Desarrollo Social (CONEVAL) agradece a las Organizaciones de la Sociedad Civil (OSC) cuyas aportaciones en los temas sobre pobreza, monitoreo y evaluación motivaron la apertura del Espacio de Diálogo OSC-CONEVAL.

De manera particular, se agradece a las organizaciones que durante este Espacio compartieron sus experiencias de trabajo en las que hicieron uso de información que genera el Consejo para el desarrollo de investigaciones, reflexiones y sinergias.

Sin duda, esta aportación desde la sociedad civil abona a seguir construyendo una mejor política de desarrollo social.



# Introducción

Las OSC que se desempeñan como un laboratorio de ideas en temas de desarrollo social representan un aliado para la ciudadanía y las instituciones que, como CONEVAL, buscan generar evidencia para la mejor toma de decisiones. En primer lugar, por las contribuciones que aportan para atender problemas públicos, y en segundo lugar, por la influencia que han alcanzado en las decisiones públicas mediante propuestas y los resultados de estudios e investigaciones.

Bajo esta mirada, el CONEVAL realizó un proceso de identificación de usos de la información que genera, en la cual encontró que diversas OSC utilizan la información en materia de pobreza, monitoreo y evaluación de la política social para el desarrollo de diversos productos, que abarcan desde diagnósticos para sustentar proyectos hasta novedosas metodologías de análisis. Lo anterior demuestra que existe una relación con el sector social cuyo hilo conductor es el uso de información.

A partir de los proyectos identificados, se llevó a cabo el “Espacio de Diálogo OSC-CONEVAL: Monitoreo, evaluación y medición de la pobreza”. Este espacio nace con la convicción de impulsar un encuentro permanente de las OSC con los especialistas del Consejo para conocer las formas y métodos de abordaje de problemas sociales relacionados a los indicadores de carencia social, estimular el reforzamiento de capacidades técnicas sobre monitoreo y evaluación, fomentar la retroalimentación y, finalmente construir reflexiones conjuntas.

Esta publicación tiene como propósito documentar el intercambio de experiencias entre las OSC y el CONEVAL. A manera de introducción, el documento contiene el resumen de cada presentación, y por cada mesa de trabajo se presenta una propuesta de las reflexiones grupales derivadas de este intercambio.

# 1. Conferencia Magistral: Informe de Evaluación de la Política de Desarrollo Social 2018 (IEPDS)

Gonzalo Hernández Licona, Secretario Ejecutivo del CONEVAL, presentó el Informe de Evaluación de la Política de Desarrollo Social 2018, un estudio que se publica cada dos años y que refleja los principales hallazgos y retos que enfrenta el país en materia de política social.



**Compartir con las OSC los retos del contexto económico y social de México en los últimos 10 años nos permitirá construir una visión común acerca del devenir de la política social.**

# IEPDS 2018

## 1.1. El desarrollo social en México a partir de la Medición Multidimensional de la Pobreza, 2008-2017

Los resultados de la medición de la pobreza en el periodo 2008-2016 (Figura 1) indican que la pobreza aumentó mientras que la pobreza extrema se mantuvo a la baja.

La Medición Multidimensional de la Pobreza tiene dos grandes elementos: las carencias sociales y el ingreso. En los últimos años, pese a la evolución positiva en la atención de las carencias sociales, el reto ha sido el ingreso y su inestabilidad. En ese sentido, es complicado hablar de erradicar la pobreza cuando el ingreso real no aumenta de manera sistemática año con año.

## 1.2. Brechas en el acceso efectivo de derechos por grupos en desventaja y diagnóstico de derechos sociales

En pobreza multidimensional existen grupos en mayor desventaja que otros. El grupo menos favorecido es el de las mujeres indígenas rurales (Gráfica 1). Por ejemplo, la pobreza extrema para las mujeres indígenas que habitan en zonas rurales corresponde a un 45%; en contraste, este porcentaje es del 4% para hombres no indígenas que habitan en zonas urbanas.

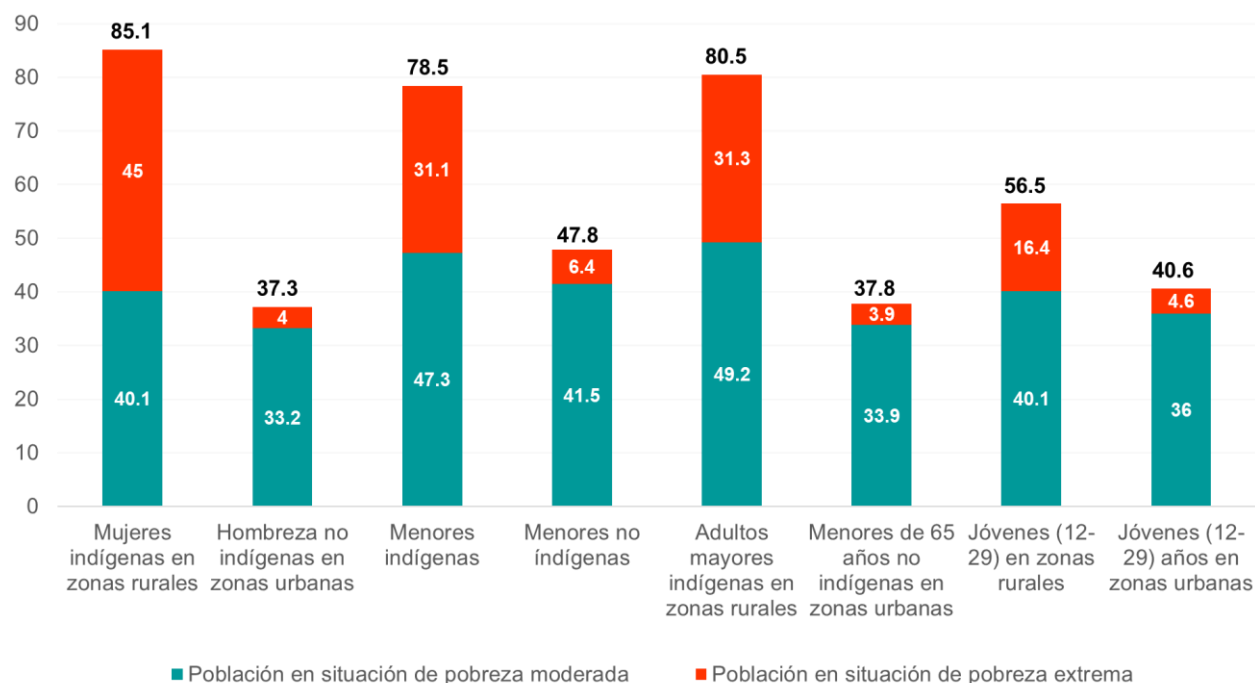
Otros grupos cuya brecha de pobreza y pobreza extrema es más amplia respecto al resto de la población, son los adultos mayores indígenas que habitan en zonas rurales y los jóvenes que habitan en zonas rurales.

Figura 1. Número de personas en situación de pobreza en México 2008 a 2016



Fuente: IEPDS 2018

Gráfica 1. Brecha en los niveles de pobreza entre grupos en desventaja, México, 2016



Fuente: IEPDS 2018



### 1.3. Recomendaciones del IEPDS 2018

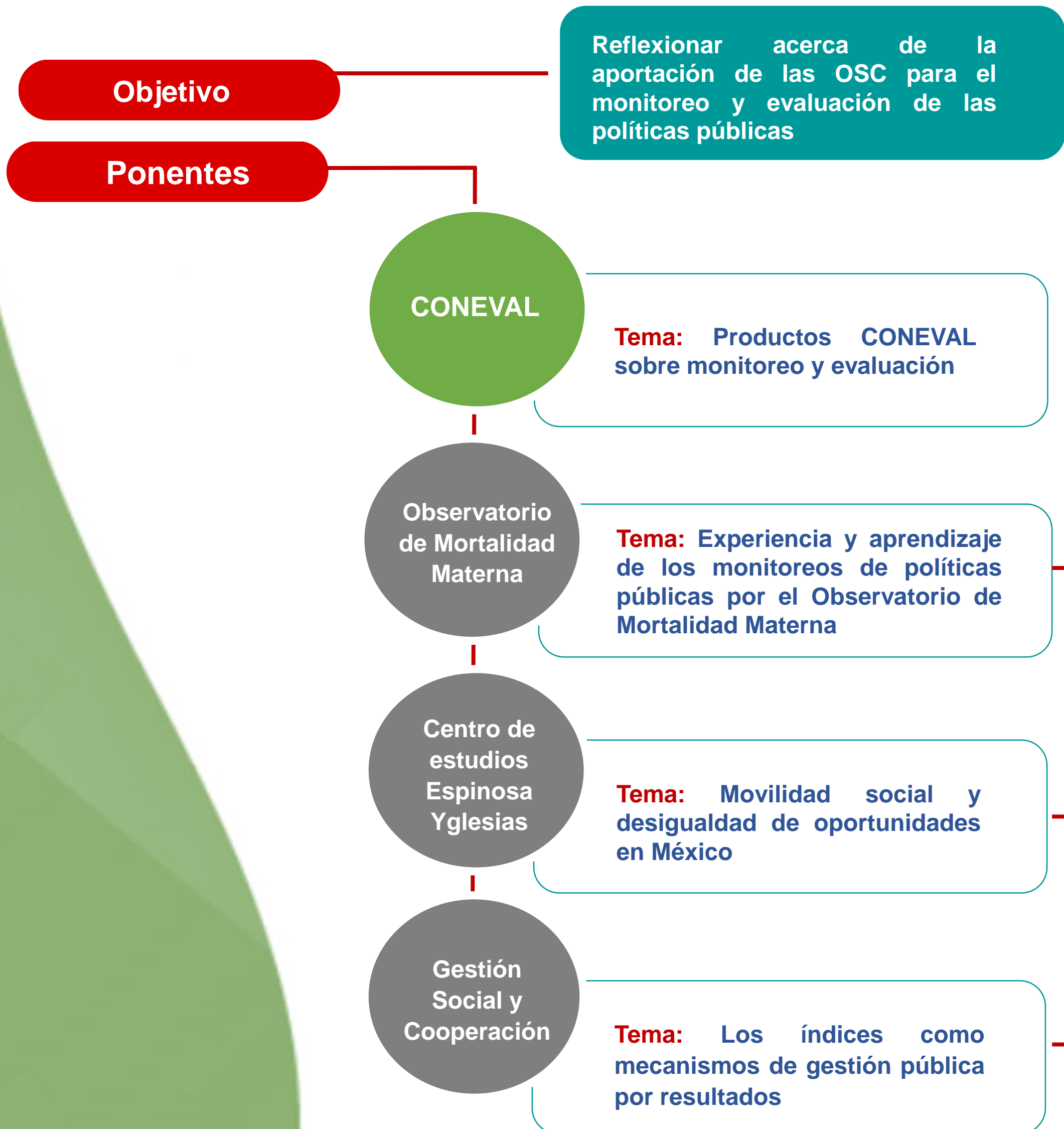
Las recomendaciones generales (Figura 2) que se desprenden del IEPDS 2018 para mejorar la política social son las siguientes:

Figura 2. Retos técnicos del Sistema de Monitoreo y Evaluación



Fuente: CONEVAL

## 2. Mesa de diálogo: El papel de las OSC en el monitoreo y la evaluación de políticas públicas



## Perfil de las organizaciones ponentes



**OMM** tiene por objetivo contribuir a la reducción de la mortalidad materna en México y generar evidencia para que las personas tomadoras de decisiones puedan mejorar la política pública sobre salud materna que se implementa.



**CEEY** tiene por misión generar conocimiento especializado, transformarlo y difundirlo para impulsar políticas y acciones que favorezcan la movilidad social y el bienestar socioeconómico en México.



**GESOC** tiene la misión de contribuir a mejorar la eficacia, sostenibilidad y capacidad de respuesta para la producción de valor social por parte de instituciones públicas, empresas y organizaciones civiles, a través de acciones de investigación, evaluación, monitoreo y formación de capacidades.

## 2.1. Productos CONEVAL sobre Monitoreo y Evaluación

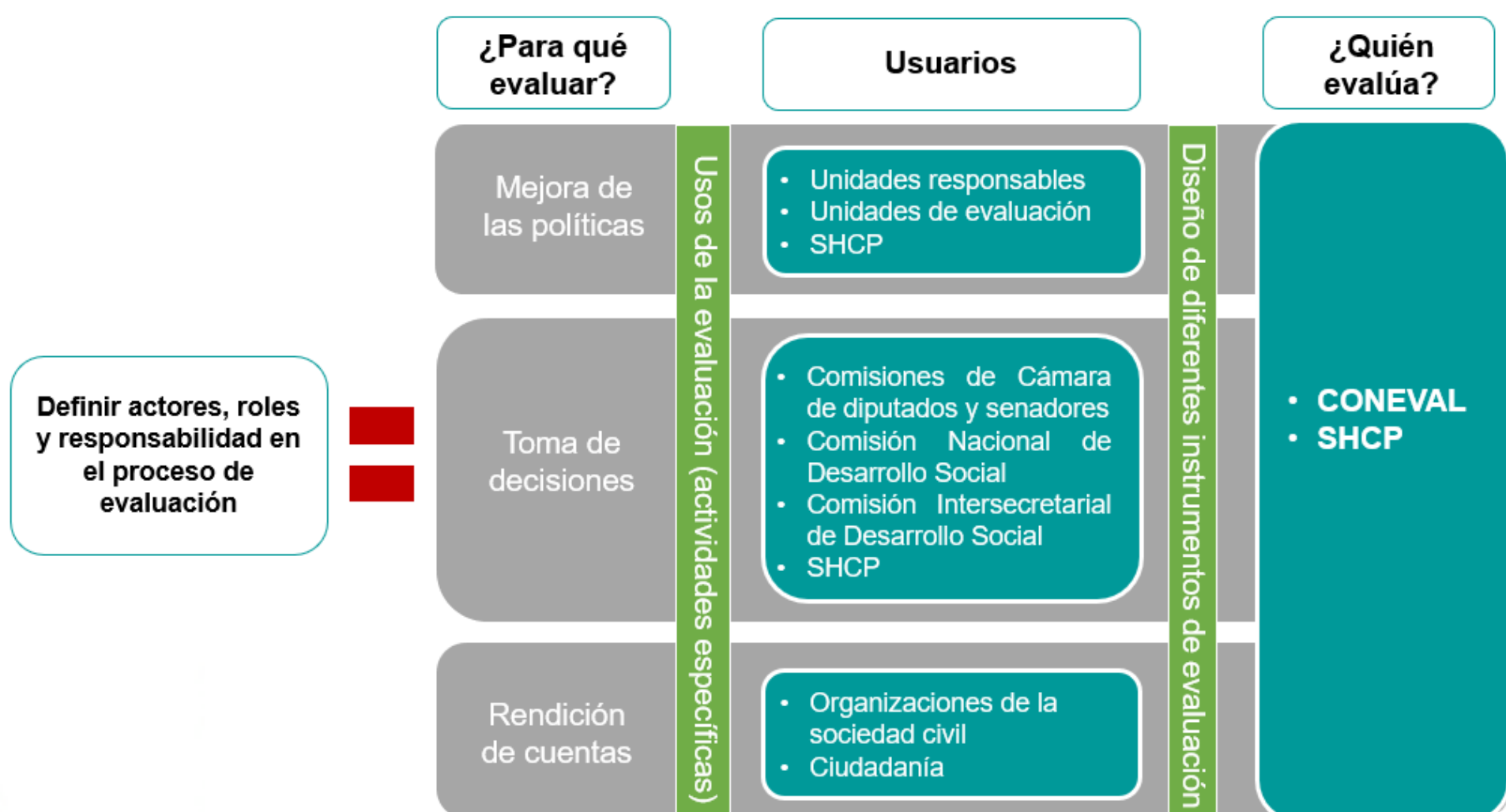
Karina Barrios Sánchez, Directora General Adjunta de Análisis de Temas Estratégicos del CONEVAL, compartió con las OSC que la construcción del Sistema de Monitoreo y Evaluación, así como de sus instrumentos y metodologías, se basó en tres planteamientos que se convirtieron en pilares fundamentales:

1. Mejorar políticas y programas públicos.
2. Promover la toma de decisiones basadas en evidencias.
3. Impulsar la rendición de cuentas y la transparencia.

Para lograr la construcción de instrumentos y metodologías, el CONEVAL se enfrentó a retos de tipo técnico y normativos (Figura 3). Por un lado, fue necesario tomar en cuenta a las personas usuarias: receptoras de información, evaluadoras y tomadoras de decisiones. Por otro lado, establecer mecanismos de coordinación entre las instancias públicas con atribuciones para evaluar.

En este contexto surgieron los *Lineamientos Generales para la Evaluación de los Programas Federales de la Administración Pública Federal* (Lineamientos) y el *Programa Anual de Evaluación (PAE)* con la finalidad de organizar la coordinación interinstitucional y definir las características del proceso de evaluación.

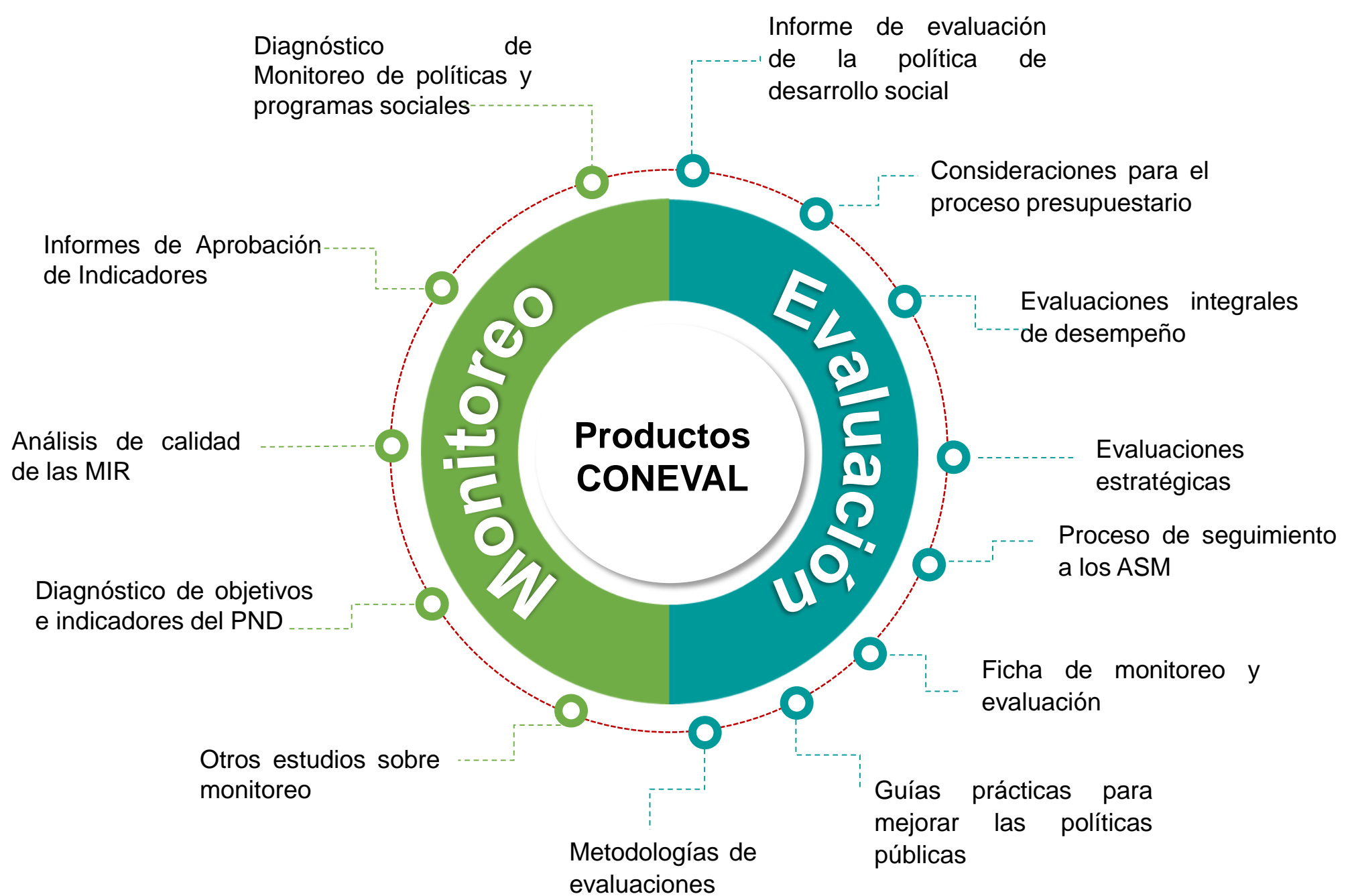
Figura 3. Retos técnicos del Sistema de Monitoreo y Evaluación



Fuente: CONEVAL

El proceso de monitoreo y evaluación, junto con los instrumentos que emplea (Figura 4), se ha institucionalizado a través de los Lineamientos y del PAE, lo cual ha contribuido a generar mejores evaluaciones y mejorar la operación de los programas sociales.

Figura 4. Principales productos CONEVAL sobre Monitoreo y Evaluación



Fuente: CONEVAL

Finalmente, los resultados de las evaluaciones son de carácter público y pueden consultarse en la página de CONEVAL, y cada año se publica un informe que resume el avance de la mejora de los programas y acciones sociales para el desarrollo social.

## 2.2. Experiencia y aprendizaje de los monitoreos de políticas públicas por el Observatorio de Mortalidad Materna

Hilda Argüello Avendaño señaló que el OMM ha trabajado para contribuir a reducir la mortalidad materna en México, y con este propósito se diseñaron diversos trabajos de investigación, metodologías de análisis, así como propuestas de incidencia en política pública.

Con el CONEVAL, el OMM tuvo una experiencia de colaboración para desarrollar la *Evaluación Estratégica sobre Mortalidad Materna en México 2010*, producto que aportó resultados innovadores en su campo. Entre otros hallazgos, el OMM elaboró el *Modelo de monitoreo de políticas públicas* que consiste en un método para evaluar y dar seguimiento a políticas, programas o iniciativas sobre salud materna, que inclusive, puede implementarse otros ámbitos. (Figura 5).

En lo que respecta al tema de políticas públicas, en 2018 el OMM emprendió un nuevo proyecto para monitorear el Sistema de Protección Social del Seguro Popular en las unidades médicas acreditadas, con el propósito de conocer cómo llega el recurso federal hasta poblaciones más vulnerables de Chiapas, Querétaro, Ciudad de México y Yucatán.

Para llevar a cabo este monitoreo se diseñó el *Índice de Transparencia del Sistema de Protección Social en Salud* el cual valora el desempeño en cuanto a la transparencia de las unidades médicas. Finalmente, se destacó que este proyecto se encontraba en proceso de desarrollo.

Figura 5. Modelo de monitoreo de políticas del Observatorio de Mortalidad Materna



Fuente: OMM

### 2.3. Movilidad social y desigualdad de oportunidades en México

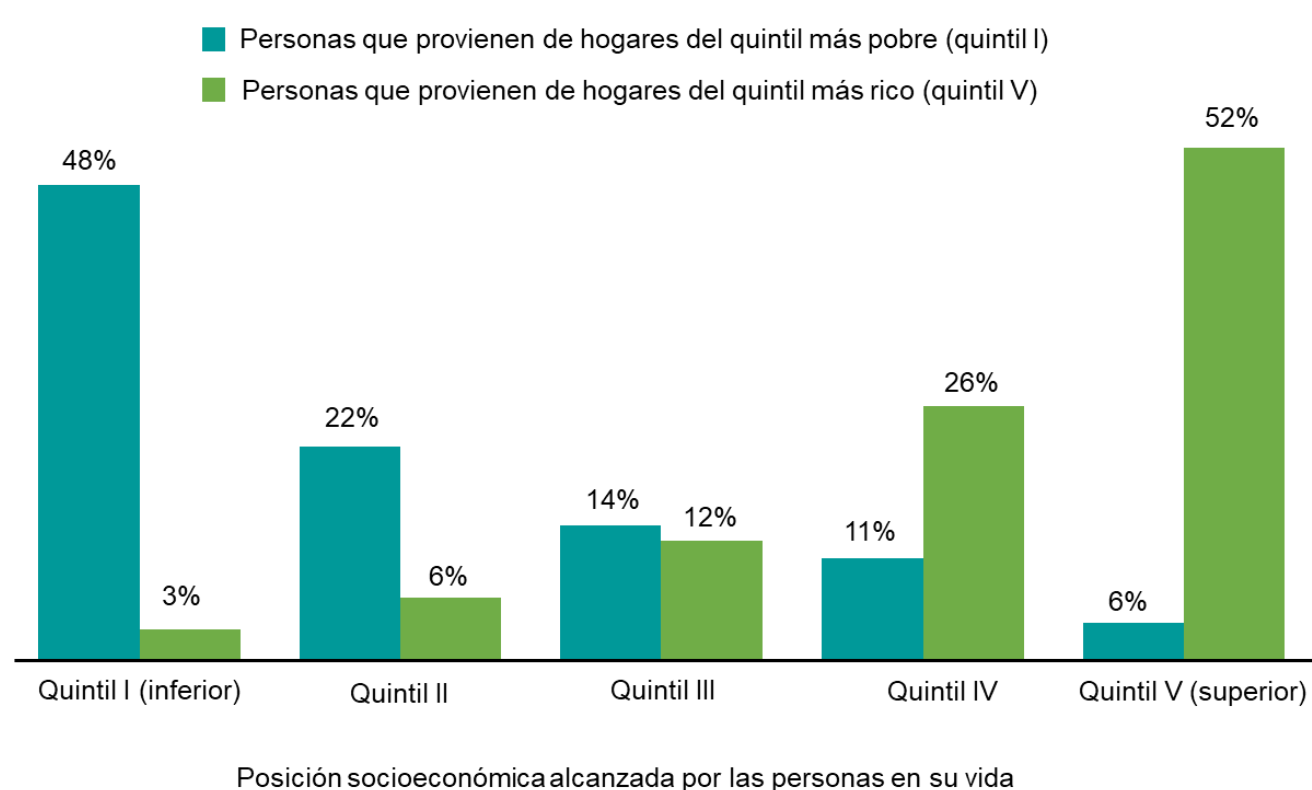
Roberto Vélez Grajales inició su participación enfatizando que la misión del Centro de Estudios Espinosa Yglesias (CEEY) respecto al estudio de la movilidad social se basa en la pregunta ¿La condición de origen determina el destino de las personas? Esta interrogante y los resultados sobre pobreza a los que han dado seguimiento desde la creación del CONEVAL han motivado la investigación para profundizar en las causas y alternativas para impulsar la movilidad social en México.

La experiencia del CEEY en estudios censales ha contribuido a refinar el análisis sobre movilización social para dar paso a comparaciones entre grupos y subestratos, inclusive por género. Este tipo de análisis identifica problemas en la movilidad intergeneracional, particularmente en los extremos de la distribución. Lo anterior significa que la condición de origen, en cierta medida, y en términos de frecuencia, se está perpetuando.

La realidad en México es que la movilidad social es baja y se concentra en los extremos de la distribución. En ese sentido, la Gráfica 2 muestra que en tres de los cinco quintiles la población se encuentra en situación de pobreza y continuará así por el resto de su vida.

De lo anterior, se desprenden discusiones acerca de las alternativas de políticas públicas para atender las causas de la baja movilidad social en México. En este sentido, el CEEY propone que, para alcanzar una condición de igualdad de oportunidades, en términos de políticas públicas, es necesario diseñar mecanismos de redistribución sostenidos en pilares básicos universales para garantizar pisos mínimos de arranque, desde un enfoque de ciclo de vida y con un funcionamiento adecuado del mercado laboral.

Gráfica 2. Movilidad social en México, 2015



Fuente: CEEY, con base en Torche (2015)

## 2.4. Los índices como mecanismos de gestión pública por resultados

Lorena Cortés Vázquez compartió dos de las aportaciones que ha realizado GESOC en el campo del monitoreo de programas y políticas públicas: el *Índice de Desempeño de Programas Públicos Federales* (INDEP) y el *Índice Estatal de Capacidades para el Desarrollo Social* (IDES). Ambos indicadores utilizan información de fuentes oficiales, y en relación a la información que genera el CONEVAL, el INDEP emplea datos de las evaluaciones de Consistencia y Resultados y el IDES utiliza el porcentaje de población en pobreza en cada entidad federativa.

El INDEP mide el desempeño de los programas sociales (Tabla 1) con base en seis categorías que ayudan a identificar en cuáles se requieren acciones de mejora.

Tabla 1. Tipología de capacidades del IDES y resultados 2017

No	Categoría de desempeño de los programas sociales federales	Número de programas sociales
1	Óptimo	14
2	Alto potencial	11
3	Mejorable	8
4	Escaso	42
5	Dispersión	35
6	La caja negra del gasto social (No clasificados)	26

Fuente: GESOC

Por su parte, el IDES mide las capacidades institucionales de las entidades federativas para cumplir los propósitos de los programas (Tabla 2), y las clasifica por nivel de desarrollo.

Tabla 2. Escala de valoración INDEP y resultados 2017

No	Nivel de desarrollo	Entidad federativa
1	Óptimo	2
2	Intermedio	1
3	Básico	14
4	Bajo	10
5	Escaso	5

Fuente: GESOC

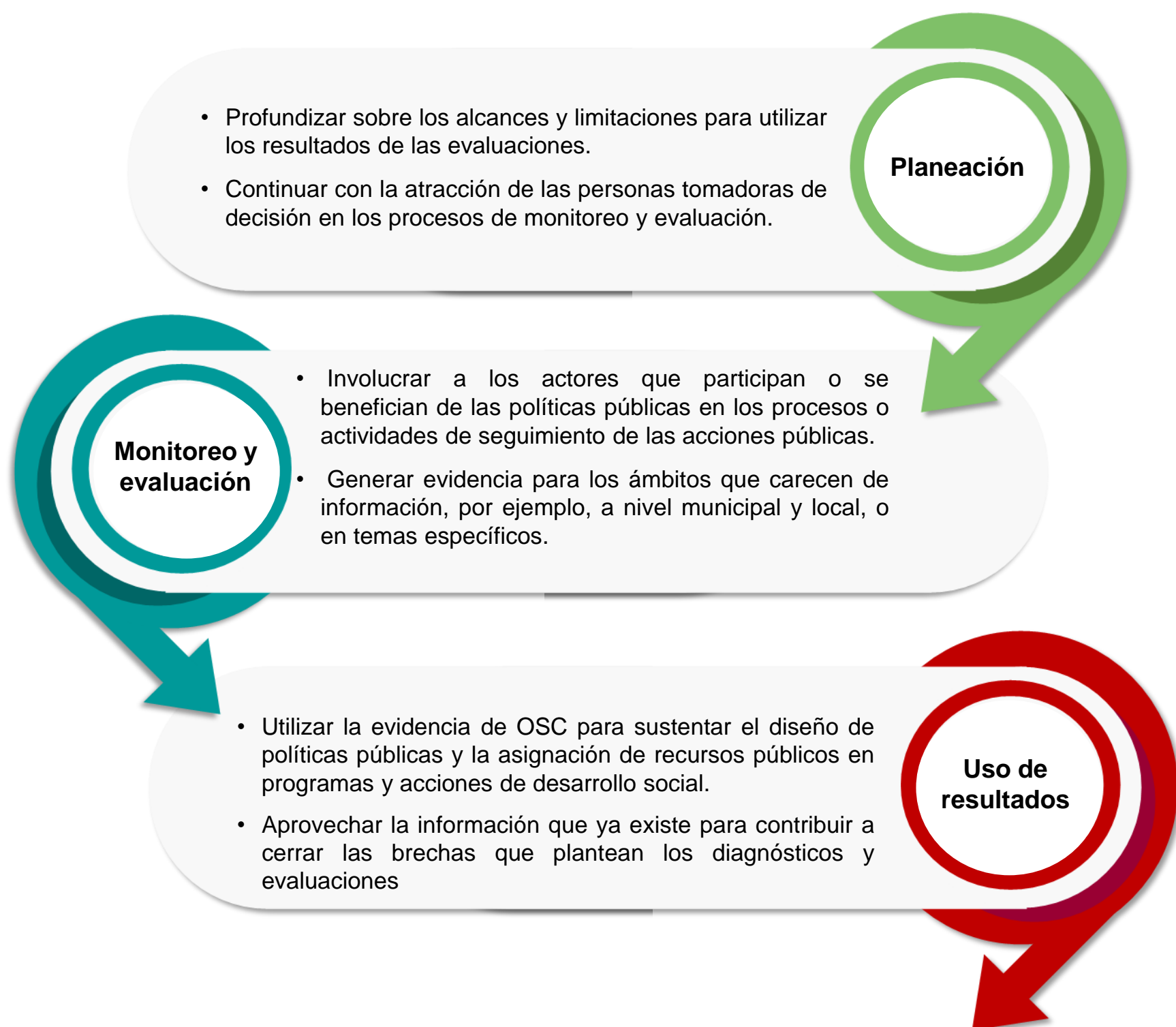
Ambos indicadores agregan valor a sus resultados al generar propuestas de mejora, mediante informes o diagnósticos y pláticas con personas tomadoras de decisiones con el fin de sensibilizarlas sobre los aspectos de mejora en la operación de sus programas.



## 2.5. Reflexiones de la mesa

Derivado de los temas expuestos que estimularon el dialogo y los debates, se generaron reflexiones sobre monitoreo y evaluación de políticas públicas, con una visión desde la sociedad civil que contribuyó a identificar áreas de oportunidad tanto para el CONEVAL como para las OSC. En la Figura 6 se presentan las áreas de oportunidad agrupadas en tres dimensiones que guardan relación con el modelo de monitoreo y evaluación de CONEVAL.

Figura 6. Reflexiones sobre monitoreo y evaluación de políticas públicas



Fuente: elaboración propia del CONEVAL

### 3. Espacio CONEVAL

Con la finalidad de profundizar sobre temas de interés para la sociedad civil, se abrió un espacio para dialogar acerca de la oportunidad para acceder a recursos para investigación sobre pobreza, monitoreo y evaluación.

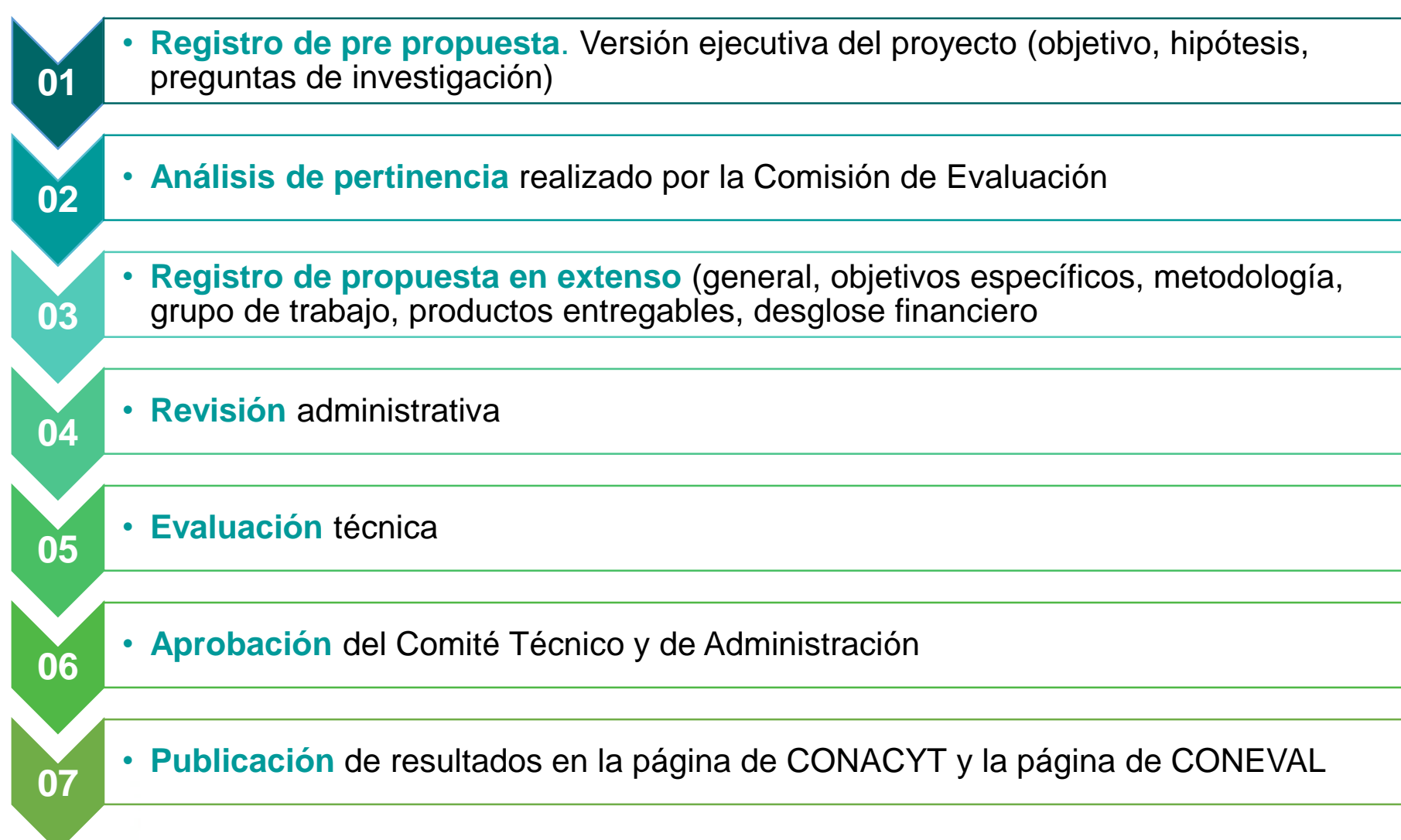


## 3.1. Presentación del Fondo Sectorial CONACYT - CONEVAL

Durante este espacio, Miguel Adolfo Guajardo Mendoza, Director Adjunto de Planeación y Evaluación del Consejo Nacional de Ciencia y Tecnología (CONACYT), comentó que el CONACYT cuenta con 27 fondos sectoriales, entre ellos el más reciente es el Fondo Sectorial CONACYT - CONEVAL (Fondo). Este Fondo mediante un proceso de selección (Figura 7) otorga recursos para realizar investigaciones científicas y formar recursos humanos en los temas de análisis de la pobreza y de monitoreo y evaluación de la política de desarrollo social.

Abordar con las OSC las características y el funcionamiento del Fondo tuvo como propósito enfatizar que pueden participar aquellas organizaciones cuyas acciones se relacionen con los temas de las convocatorias y que cumplan con el requisito indispensable de estar inscritas en el Registro Nacional de Instituciones y Empresas Científicas y Tecnológicas (RENIECyT). Finalmente, destacar que este espacio es un área de oportunidad para la investigación y la innovación para mejorar la política social.

Figura 7. Etapas de la convocatoria del Fondo Sectorial CONACYT - CONEVAL



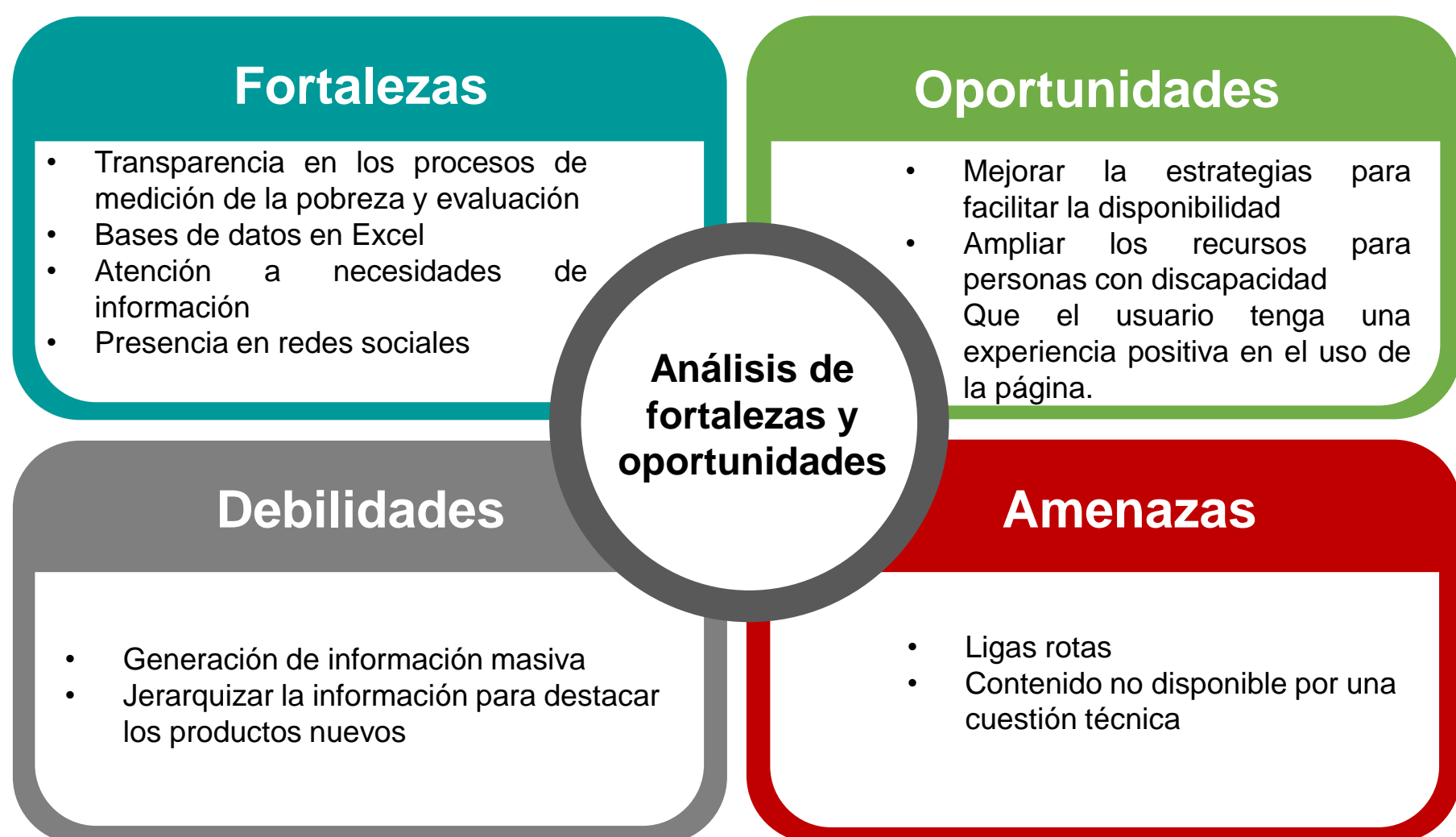
Fuente: CONEVAL

## 3.2. Conoce la página del CONEVAL

Julieta Castro Toral, Directora General Adjunta de Comunicación Social del CONEVAL, compartió a las OSC los esfuerzos que se realizan para mejorar el acceso y difusión de la información que genera el Consejo. En este contexto, presentó el análisis de los retos y fortalezas de la página institucional (Figura 8).

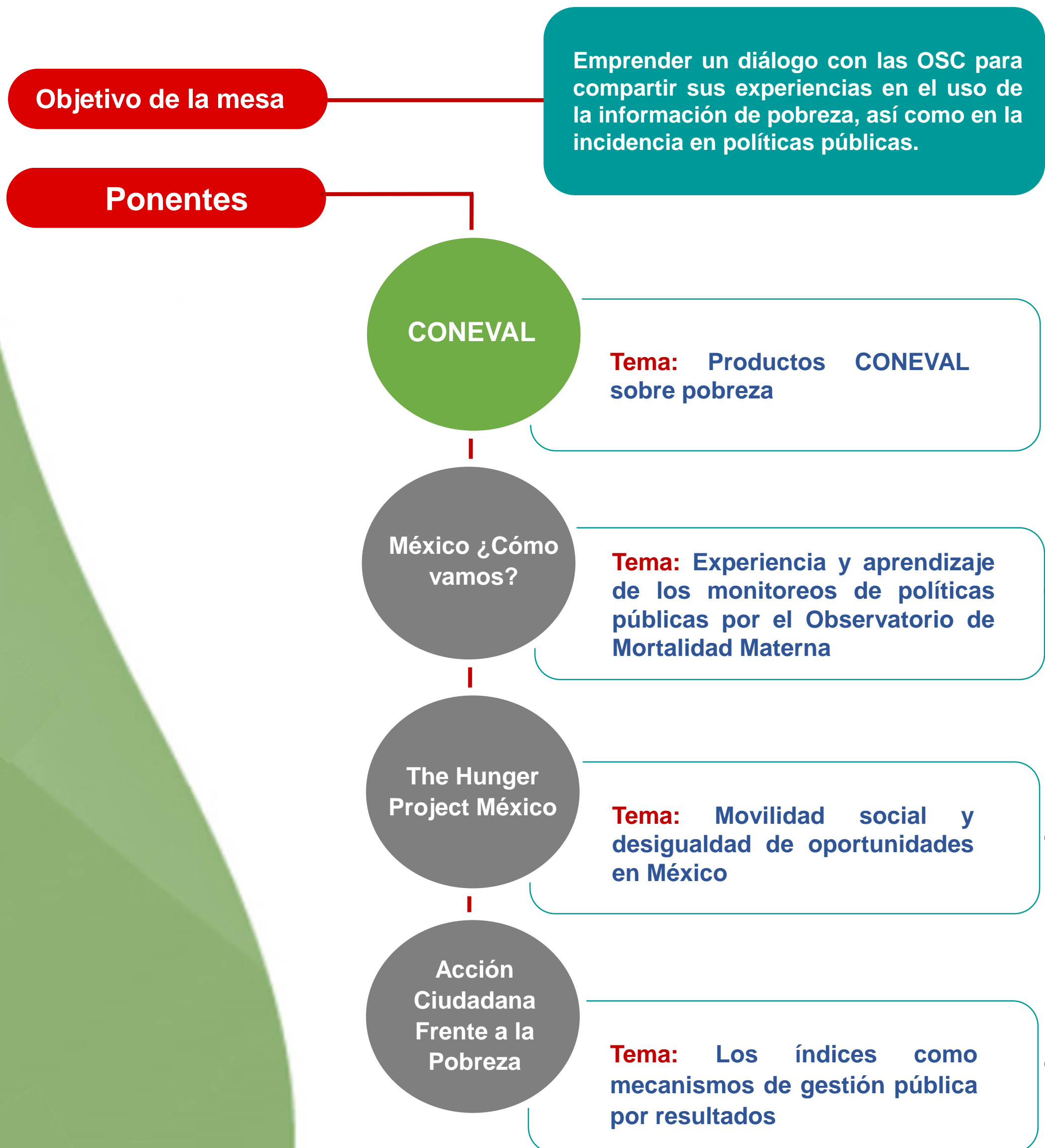
Respecto a esta herramienta para la difusión de la información del Consejo, se concluyó que la página es una herramienta que las OSCs utilizan para nutrir sus investigaciones sobre desarrollo social. También comentaron que existen áreas de oportunidad para innovar estrategias creativas para que la información sea visible y accesible en diversos dispositivos electrónicos, además de la creciente oferta de competidores que generan información cada minuto.

Figura 8. Retos y fortalezas de la página CONEVAL



Fuente: CONEVAL

## 4. Mesa de diálogo: Buenas prácticas en el uso de la información de pobreza



## Perfil de las organizaciones ponentes



**MCV** tiene por objetivo traducir los resultados de las investigaciones que realiza en herramientas claras y sencillas para evaluar el desempeño del país a fin de impulsar un crecimiento económico acelerado y sostenido



**THPM** tiene por misión erradicar el hambre y la pobreza impulsando estrategias pioneras, sostenibles, sustentables, de base, centradas en mujeres y abogando por su adopción generalizada en países alrededor del mundo.



**ACFP** tiene la misión de generar conciencia en la ciudadanía para involucrarse activamente y participar a fin de exigir que las autoridades y la sociedad en conjunto generen soluciones y cambios frente a la pobreza y la desigualdad.

## 4.1. Productos CONEVAL sobre pobreza

Ricardo César Aparicio Jiménez, Director General Adjunto de Análisis de la Pobreza, abrió su exposición mencionando que en México la medición de pobreza es mandato de la Ley General de Desarrollo Social (LGDS). En la Ley también se plantea que la pobreza es más que no tener dinero: hay derechos y ciudadanía por construir. Detrás de esta visión está la idea de que sin ciertos elementos básicos la gente no puede desarrollar sus proyectos de vida, y para hacer operativa esta visión fue necesario crear instrumentos que fueran implementados por un órgano independiente.

En esta visión, el CONEVAL ha contribuido a identificar la tendencia de la pobreza mediante los productos que genera (Figura 9). Estos productos se han posicionado como una herramienta para la toma de decisiones en materia de política social y para conocer el estado del desarrollo social en México.

Sin embargo, aunque la metodología de Medición Multidimensional de la Pobreza (MMP) contempla ocho indicadores de carencia social, los resultados indican que atenderlos no garantiza superar la pobreza ya que esto implica cubrir todas las condiciones mínimas universales, y si estas no se cumplen, las personas continuarán en pobreza o en vulnerabilidad.

Por lo tanto, es importante mantener la visión de un México sin pobreza, al menos con un piso mínimo universal para todas las personas y reconocer que se requiere trascender para tener el acceso efectivo a todos los derechos sociales.

Figura 9. Productos generados por el CONEVAL en materia de pobreza

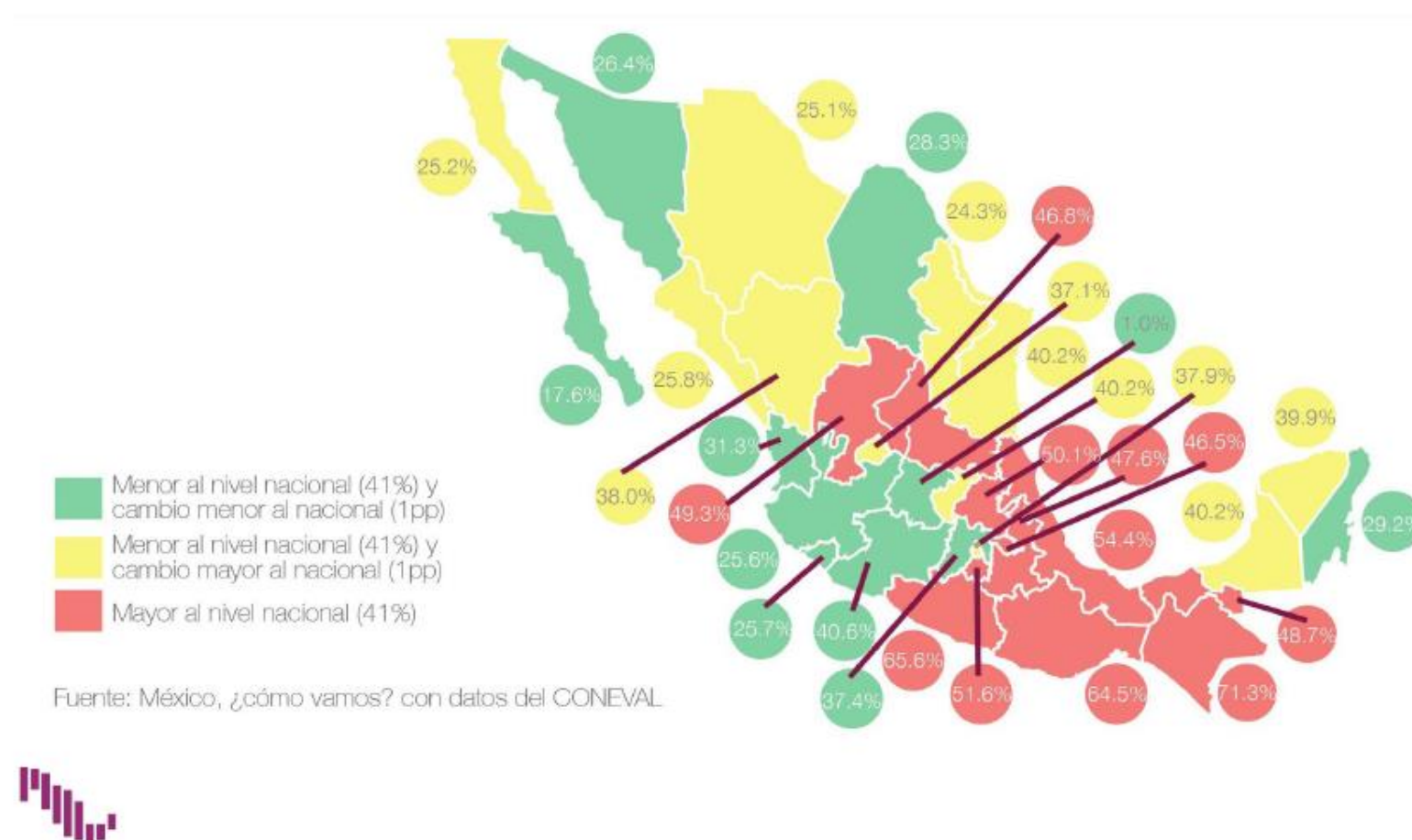


## 4.2. Semáforo económico: Pobreza laboral

Valeria Moy Campos compartió con las OSC uno de los trabajos más relevantes de su organización: *el Indicador de Pobreza Laboral (IPL)*, el cual se define como el porcentaje de la población que no puede adquirir la canasta alimentara básica con el ingreso proveniente de su trabajo. Este indicador utiliza información de la Encuesta Nacional de Ocupación y Empleo (ENOE) y del Índice de Tendencia Laboral de la Pobreza elaborado por el CONEVAL. A partir de estos insumos se calcula la *pobreza laboral*.

El valor que aporta el IPL es que, identifica el nivel de pobreza laboral con base en su semáforo económico desagregado a nivel estatal, además que los resultados se presentan de manera gráfica para una difusión accesible. Por ejemplo, de acuerdo con los resultados del cuarto trimestre de 2017 (Figura 10), el norte y el bajío crecieron de forma sostenida en el tiempo, por lo tanto, lograron disminuir la pobreza laboral. En cambio, las economías de las entidades del sur de México han decrecido durante los últimos años lo cual se traduce en menor calidad de vida de las personas.

Figura 10. Semáforo Económico Estatal sobre pobreza laboral, 4to. Trimestre de 2017



Fuente: México ¿Cómo vamos?

Finalmente, cuando los resultados del IPL se publican, se tiene una amplia cobertura mediática por el interés que genera, especialmente para las entidades federativas.



## 4.3. Los indicadores como herramientas para la incidencia en el derecho a la alimentación: los avances y retos.

Lorena Vázquez Ordaz explicó brevemente que el modelo de THPM le apuesta al desarrollo de un modelo sustentado en la pregunta ¿Cuál es ese entorno que mantiene la persistencia del hambre y la pobreza? Por esta razón, para acabar con el hambre y la pobreza, su modelo de acción pone al centro a las personas y se sustenta en tres pilares: Movilización comunitaria, Democracia local participativa y Enfoque de derechos. Con estos pilares se busca sentar las bases para generar cambios de largo plazo a nivel localidad y municipal, y con ello, garantizar los derechos básicos de la población.

A nivel municipal, el problema principal es que el desarrollo se reinventa cada tres años con el cambio de gobierno, lo que ha generado que la población sea pasiva-receptora y no participe de manera corresponsable en una democracia local participativa que aporte elementos para incorporar al plan de desarrollo comunitario. En este contexto, THPM, a partir del modelo de Impulso a la democracia participativa, apoya a las comunidades para que aprendan a incidir en política pública y se involucren en los diferentes procesos (Figura 11).

Con base en la experiencia nacional THPM y las lecciones internacionales de la organización, en México se comenzó a implementar una iniciativa para impulsar procesos de monitoreo y evaluación participativos en el que las mujeres actúen como agentes de cambio, sin embargo, uno de los principales obstáculos es que las poblaciones desconocen datos acerca del desempeño local de la política pública.

Figura 11. Impulso de la democracia local participativa



Fuente: THP México

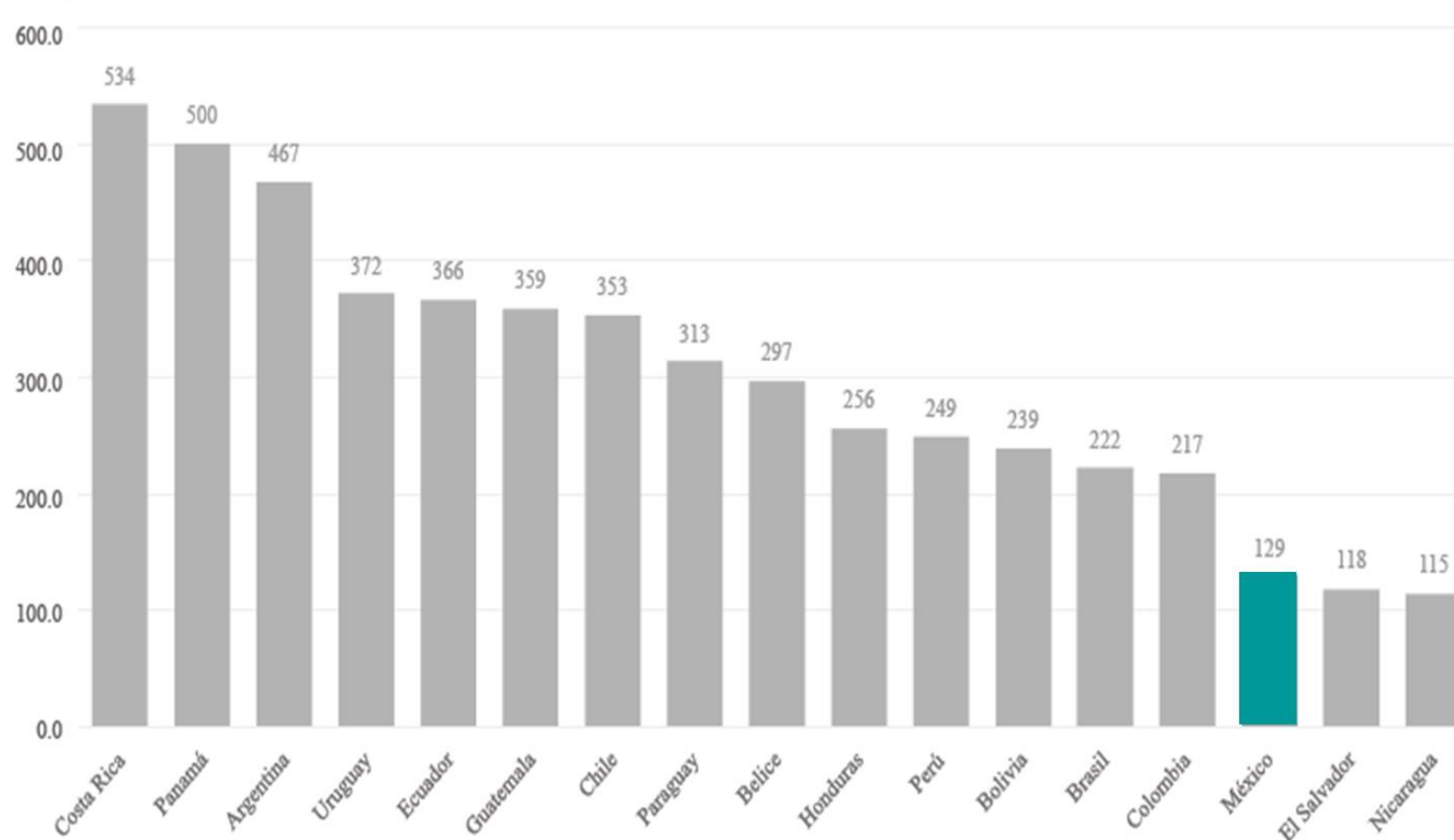
#### 4.4. Salario mínimo

Héctor Rubio Trejo señaló que la historia económica de México ha demostrado que es un país desigual, ya que persiste la tendencia de concentración de la riqueza en el 20% de la población, situación que se acentúa con la situación de acceso al trabajo y los bajos salarios. Al respecto, afirmó que, *hasta la fecha no hay programa social que le haga frente a la pobreza como lo puede hacer el ingreso y el crecimiento económico.*

La situación del salario en México, en comparación con otros países de Latinoamérica, se encuentra en descenso y al nivel de El Salvador, pero por debajo de Brasil (Gráfica 3). Ante este panorama resulta paradójico que México se encuentre en el Top 15 de las economías a nivel mundial, sin embargo, una economía de esas características debería tener mejores salarios. Aunque la productividad en México ha crecido, aunque no al ritmo esperado, no se refleja en el salario mínimo, por lo tanto, continúa la concentración de la riqueza en una proporción menor de la población y se acentúa la desigualdad.

Finalmente, se concluye que existen inconvenientes en cuanto a la definición del salario mínimo en la práctica porque al establecerse un nivel salarial bajo, tiende a bajar la oferta de salario del mercado laboral. Lo anterior condena a la pobreza a todas las personas que trabajan y que reciben un salario mínimo que no alcanza nada más que para lo más elemental.

Gráfica 3. Salario mínimo mensual en países de América Latina, OCDE



Fuente: Acción Ciudadana Frente a la Pobreza

## 4.5. Reflexiones de la mesa

Derivado de los temas expuestos que estimularon el diálogo y los debates, se generaron reflexiones sobre el uso de la información sobre pobreza, con una visión desde la sociedad civil que contribuyó a identificar áreas de oportunidad tanto para el CONEVAL como para las OSC (Figura 12) . En este sentido, se presentan las áreas de oportunidad agrupadas en tres dimensiones que guardan relación con el ciclo de las políticas públicas:

Figura 12. Reflexiones sobre el uso de la información sobre pobreza



Fuente: elaboración propia de CONEVAL



Consejo Nacional de Evaluación  
de la Política de Desarrollo Social

Av. Insurgentes Sur # 810, colonia  
Del Valle, Alcaldía Benito Juárez,  
C.P. 03100, Ciudad de México.

[WWW.CONEVAL.ORG.MX](http://WWW.CONEVAL.ORG.MX)



Boletín CONEVAL  
Suscríbete

