

# Desigualdad en México

## Seminario CONEVAL

**Ricardo Fuentes Nieva**, Director Ejecutivo, Oxfam  
México

**Indrani Barrón Illescas**, Gerente de Seguimiento,  
Evaluación y Aprendizaje, Oxfam ,México

25 de septiembre de 2018

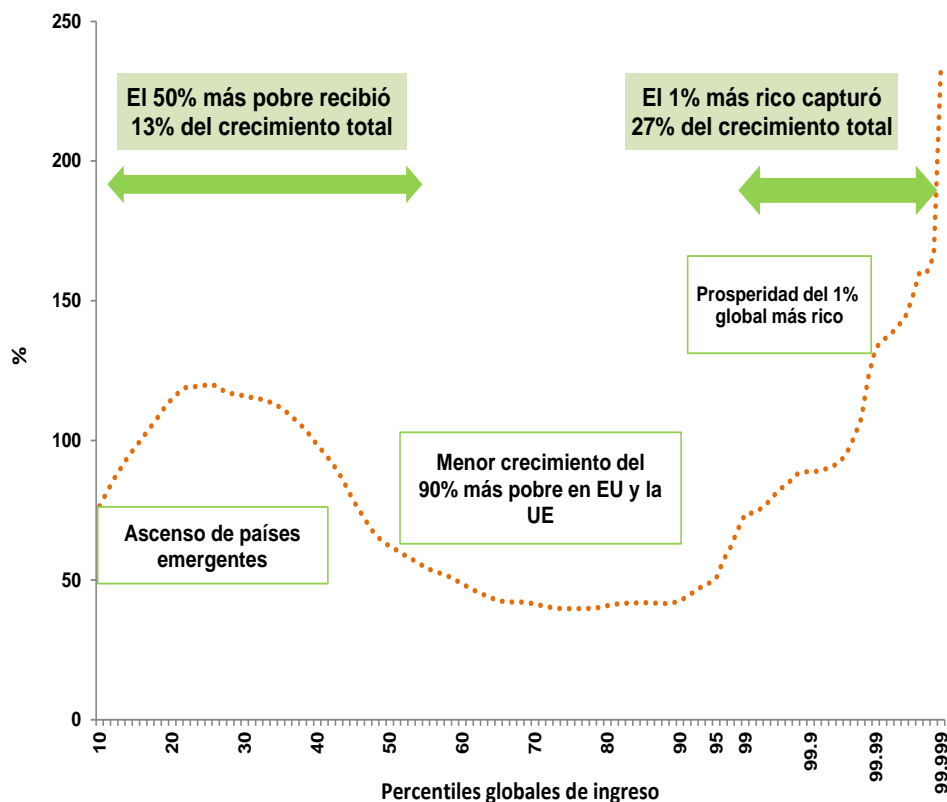


**OXFAM**  
México

# Panorama global de la desigualdad

- A nivel global, los ingresos han aumentado y la pobreza extrema ha disminuido.
- No obstante, muchos de estos hogares se encuentran en riesgo latente de volver a caer y la mayoría de este crecimiento en ingresos ha sido capturado por el top 10% y 1%.
- En consecuencia, la desigualdad de **ingresos** en la mayoría de los países ha subido. 7 de cada 10 personas viven en un país donde la desigualdad ha subido, incluyendo China e India.

# . El 1% más rico a nivel global ha capturado una parte significativa del crecimiento del ingreso durante los últimos 25 años



Fuente: F. Alvaredo, L. Chancel, T. Piketty, E. Saez y G. Zucman. (2017). Informe sobre la Desigualdad Global 2018. World Inequality Lab. Datos disponibles en: <http://wir2018.wid.world/>.



# No se premia el mérito, sino la riqueza.

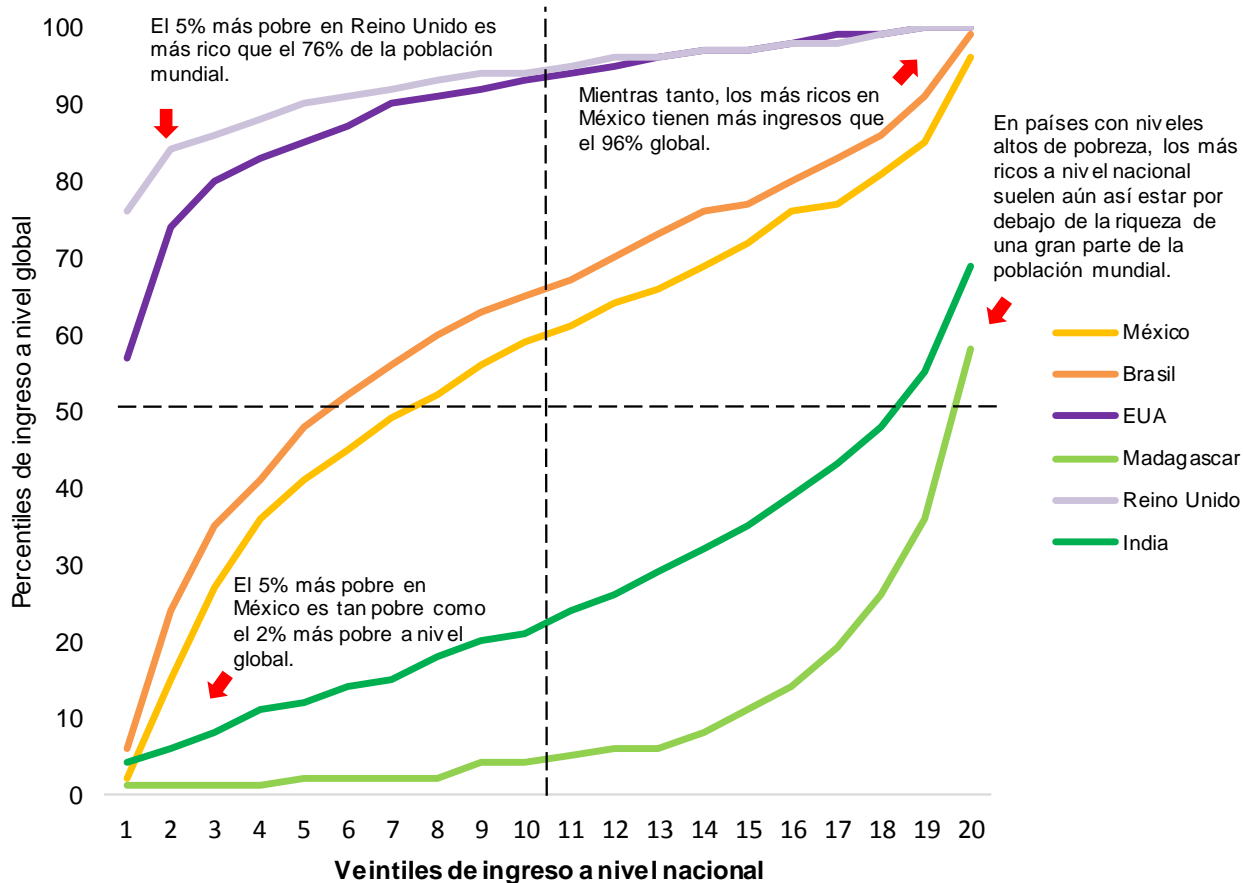
- Se justifica la desigualdad como incentivo para la innovación y la inversión.
- Pero los ingresos y la riqueza están fuertemente determinados por el lugar en el que nace el individuo, su género, raza y clase social.
- El clientelismo, los monopolios, las herencias y el capital social (redes) intervienen en este proceso.
- De este modo, **la movilidad social intergeneracional tiende a ser menor en sociedades más desiguales**: el monto de las herencias que traspasarán las 500 personas más ricas del mundo en los siguientes 20 años es mayor al PIB de India.

en promedio dos terceras partes del ingreso de una persona dependen del país donde nació

# Desigualdad económica en México

- México forma parte del 25% de los países más desiguales del mundo.
- Se trata de un país de ingresos medios altos con sensibles contrastes, y con brechas tan marcadas entre personas ricas y pobres, que vive el hombre más rico de América Latina junto con más de 50 millones de personas en pobreza
- Las 10 personas más ricas de México (8 son hombres) concentran la misma riqueza que el 50% más pobre del país.
- El ingreso promedio del 5% más pobre de México es igual al del 2% más pobre del mundo. Al mismo tiempo, el ingreso del 5% más rico de México es similar al ingreso del 5% más rico en países desarrollados.

# En México conviven las personas más pobres con las personas más ricas a nivel mundial (circa 2008)

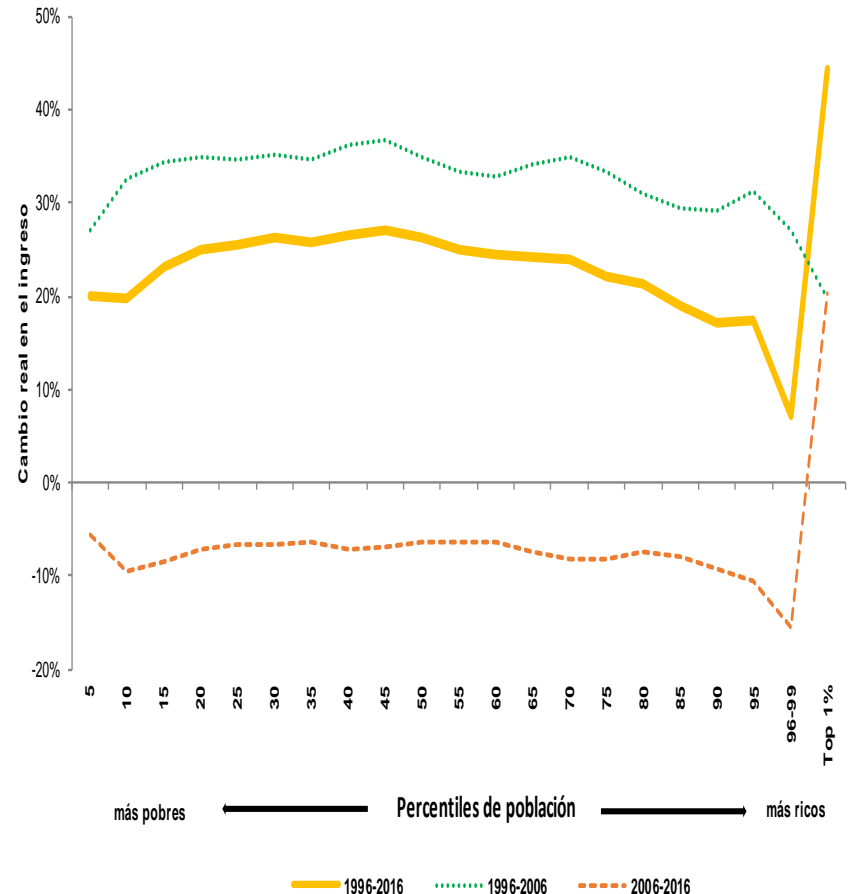


Fuente: Elaboración de los autores con base en los datos de World Income Distribution para 2008 de Branko Milanovic en City University of New York



# ¿Cómo vamos?

- **1996-2016:** los niveles de pobreza y desigualdad han permanecido casi constantes
- **1996-2006:** avances en el combate a la pobreza debido a programas como Progres-Oportunidades y por un crecimiento del ingreso real de los hogares más pobres
- **2006-2016:** el ingreso real de los mexicanos ha caído, el 1% más rico es el único beneficiado



# ¿CUÁNTO GANAMOS LXS MEXICANXS AL MES?



**OXFAM**  
México

**NO ALCANZA PARA CUBRIR  
LA LÍNEA DE BIENESTAR  
\$2,722**



**PROMEDIO DE  
LA POBLACIÓN**

**CUBRE 5 VECES  
LA LÍNEA DE BIENESTAR  
\$15,507**



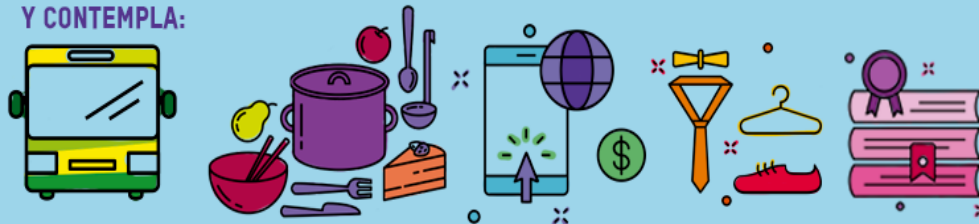
**EL 10%  
MÁS POBRE**

**CUBRE 62 VECES  
LA LÍNEA DE BIENESTAR  
\$183,918**



**EL 1% MÁS RICO  
DE LA POBLACIÓN**

**LA LÍNEA DE BIENESTAR EQUIVALE A \$2,959.88 MENSUALES  
Y CONTEMPLA:**



ALIMENTACIÓN BÁSICA, TRANSPORTE PÚBLICO, LIMPIEZA Y MANTENIMIENTO DE LA VIVIENDA, CUIDADOS PERSONALES, EDUCACIÓN, CULTURA Y RECREACIÓN, COMUNICACIONES, ROPA Y CALZADO, UTENSILIOS Y ENSERES DOMÉSTICOS, CUIDADO DE LA SALUD.



# Percepciones sobre la desigualdad

- **1) Las personas entrevistadas consideran que la desigualdad económica es un problema:**
- 94% de los encuestados considera que las diferencias de ingreso entre ricos y pobres son muy grandes.
- 70% de los encuestados cree que las causas de la pobreza se deben a factores fuera de control del individuo, ya sea por provenir de una familia sin educación o pobre, o por haber crecido en un entorno adverso.
- Alrededor de 65% de los entrevistados cree que la causa de la riqueza de una persona se debe a esquemas injustos, ya sea por corrupción, contactos privilegiados o poder.
- Las personas **mexicanas entrevistadas no creen que el actual sistema premie el esfuerzo**: sólo uno de cada diez entrevistados contestó que trabajar duro permite tener riqueza. Adicionalmente, a la pregunta expresa de si la gente puede aumentar sus ingresos por trabajo duro, 76% considera que es difícil lograrlo de esa manera.

# Recomendaciones de política pública en contra de la desigualdad

1. Una **nueva política social** con enfoque universal y de derechos.
2. Un uso eficiente del gasto público en **educación y salud**.
3. Una **política laboral** que termine con la precarización de la clase trabajadora.
4. Un **nuevo régimen de impuestos** que grave en mayor proporción a los más ricos:
5. Combate a la **corrupción y mejor uso de recursos**.



# Decálogo contra la desigualdad

1. Consolidar un **sistema de seguridad social universal efectivo**.
2. **Incrementar los recursos de las cinco entidades federativas más pobres del país** para mejorar la infraestructura escolar, construir nuevos hospitales y aumentar las becas para estudiantes de bajos ingresos, en especial en el nivel medio superior.
3. A nivel nacional, enfocar los recursos a **incentivar la matriculación escolar en el nivel medio superior**, el cual cuenta con la mayor deserción entre estratos de bajos ingresos.
4. Una nueva política industrial para que la clase trabajadora mexicana pueda **insertarse en el mercado internacional con empleos dignos y de calidad**.
5. **Elevar el salario mínimo hasta la línea de bienestar** seguido de aumentos graduales de acuerdo a la inflación del país.
6. Creación de **mecanismos innovadores para la exigencia de transparencia y rendición de cuentas**, empezando por la correcta implementación del Sistema Nacional Anticorrupción que permitan el buen uso de los recursos públicos.
7. Re-establecimiento de un **impuesto a la herencia**.
8. Mejor recaudación del **impuesto predial sobre la propiedad**.
9. **Mayores impuestos a rendimientos de instrumentos** de renta fija y variable en mercados de capital.
10. Evaluar y diseñar un **piloto para implementación del Ingreso Básico Universal**.

# INGRESO Y RIQUEZA

## INGRESO

ES LA CANTIDAD DE DINERO QUE UNA PERSONA U HOGAR RECIBE EN UN PERIODO DETERMINADO.



SALARIOS



RENDIMIENTOS DE INVERSIONES



TRANSFERENCIAS DE FAMILIARES



BENEFICIARIOS DEL GOBIERNO



CUENTAS BANCARIAS DE AHORRO



BONOS, ACCIONES, RENDIMIENTOS



CASAS, TERRENOS, COCHES, ETCÉTERA



## RIQUEZA

ES EL VALOR DE TODOS LOS ACTIVOS FÍSICOS E INTANGIBLES CON LOS QUE CUENTA UNA PERSONA. SE CONFORMA CON:

# Las desigualdades categóricas

- El foco de los análisis sobre desigualdad ha comenzado a expandirse a ámbitos más allá del económico.
- Además del uso de los recursos económicos, políticos y de coerción, la configuración de prejuicios en contra de ciertos grupos termina legitimando discursivamente la superioridad de unos y la inferioridad de otros.
- De aquí nacen las desigualdades categóricas, es decir aquellas que se forman alrededor de categorías que pueden ser binarias: (hombre/mujer, blanco/negro, ciudadano/migrante) o jerárquicas (clase/casta).



A photograph of two women in a rural setting. The woman in the foreground is older, with grey hair, wearing a blue long-sleeved shirt and a grey and white checkered apron. She is holding a long wooden spoon and stirring a large metal pot. The woman in the background is younger, wearing a purple and white striped shirt and a red necklace. The background is a blurred green landscape.

# La discriminación estructural



**OXFAM**  
México

# La discriminación estructural

- La discriminación estructural toma forma en distintos patrones de trato inferiorizantes en contra de un grupo social, basándose en prejuicios y limitando el pleno acceso a derechos y libertades fundamentales.
- Según la ENADIS (2017), el 20.2% de la población de 18 años y más, declaró haber sido discriminada en el último año por cualquiera de los 10 rasgos indagados: tono de piel, manera de hablar, peso o estatura, forma de vestir o arreglo personal, clase social, lugar donde vive, creencias religiosas, sexo, edad, y orientación sexual.





# De los prejuicios a la institucionalización

## Prejuicios:

- 4 de cada 10 mexicanos piensa que la pobreza es resultado de poco esfuerzo.
- 1 de cada 3 mexicanos cree que los indígenas son pobres por su cultura.

## Institucionalización y acceso diferenciado a derechos

- De acuerdo a CONEVAL, el 72% de los indígenas son pobres.
- Casi el 40% de los indígenas identificaron los servicios médicos como el principal ámbito de discriminación en su contra.
- La falta de empleo es la principal problemática que enfrentan



# El proceso reforzante de la desigualdad



**OXFAM**  
México

# Apariencia, estigma y “clase”

- La mitad de la población de 18 años y más declaró haber sido discriminado por su apariencia (tono de piel, peso o estatura, y forma de vestir o arreglo personal).
- Para la discriminación por clase social este porcentaje se reduce a 17% en mujeres y 20% en hombres.
- En México, factores como la procedencia étnica, el lugar de residencia o la apariencia son indicativos de clases socioeconómicas, de nivel educativo, de nivel de ingreso e incluso de capital cultural.

# El proceso reforzante de la desigualdad

- El nivel de escolaridad es más alto para las personas con tonalidad de piel más clara, lo que les da acceso a mejores tipos de ocupación, y en consecuencia a mejores niveles de ingreso, con lo que el proceso de estigma-legitimación y acceso diferenciado a derechos se repite.

# Evidencia

- El 30% de las personas con tonos de piel más claro, cuentan con educación superior mientras que en tonos oscuros este porcentaje es del 16%.
- El 44% de la población con tonos oscuros labora en servicios personales, actividades de apoyo y agropecuarios, mientras que este porcentaje disminuye para la población con tonos más claro de piel.
- El porcentaje de la población tonos de piel más claro para ocupaciones como directores, jefes, funcionarios y profesionistas es más alto que el que se encuentra entre personas con tonos más oscuros.

A photograph of a community meeting. In the foreground, a person wearing a blue and white checkered shirt is bent over, writing on a white board with a marker. The board has some handwritten text in green ink, including 'Vani', 'CN', and 'dades'. In the background, another person is visible, and there are several lit candles in a holder. There are also some flowers and a sombrero on the floor. The overall atmosphere is one of a community gathering or meeting.

# Modelo de Influencia de OMX: La Cebolla



**OXFAM**  
México



P  
Q  
M  
E  
L

Aumentar la capacidad de influencia de  
oxm en la agenda pública

Fortalecer redes de aliadxs que trabajan en  
diversos temas relacionados con la  
desigualdad

Empoderar a los  
aliadxs en territorio

Consolidar la RESILIENCIA  
ORGANIZACIONAL de OXM

# Fin último

- **Contribuir a romper las estructuras injustas de poder que mantienen a las personas y grupos en condiciones de exclusión y desigualdad en México**



# Características de las Evaluaciones

- Externas
- A medio término y finales
- Respuesta de Gestión
- Basadas en el aprendizaje
- Con perspectiva de género
- Participativas
- Metodologías mixtas centradas en metodologías cualitativas sin que necesariamente se pierda de vista los resultados a nivel de impacto







# Expertise SEA de Oxfam México

- Seguimiento y Evaluación en contexto Humanitario (eg. Evaluaciones en tiempo real)
- Inclusión de la Perspectiva de Género en todas las evaluaciones
- SEA para influencia y de influencia (especialización para medir cambios en política pública)



# Cómo queremos contribuir en el ámbito de la evaluación en México

- Desde SEA como plataforma de articulación de otras organizaciones para concentrar conocimiento en:
  - Uso de nuevas metodologías
  - Innovación sobre “nuevos” criterios evaluativos
  - Desde el área de Investigación con estudios





**OXFAM**

México