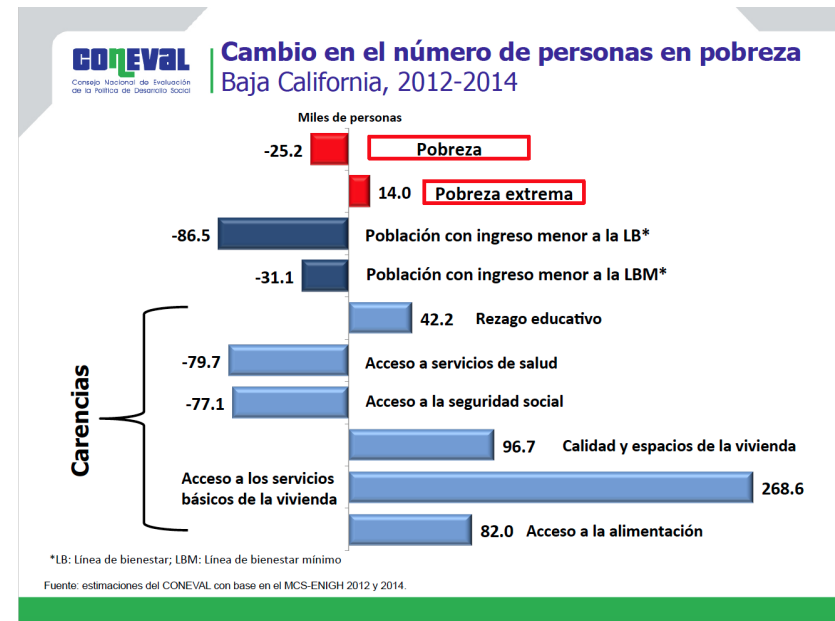
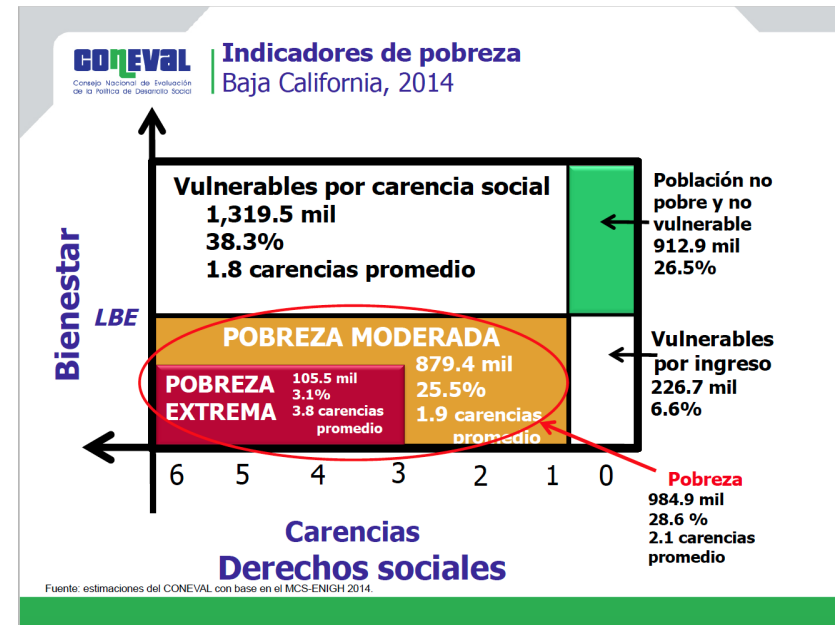


Pobreza y rezago social 2010 - 2014

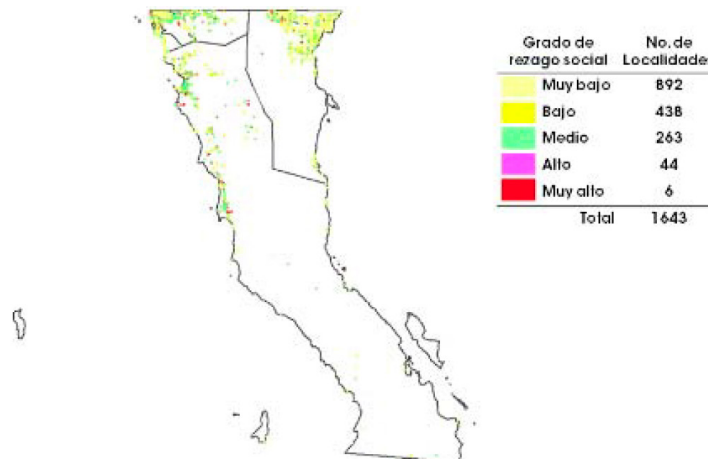
Baja California

Principales resultados

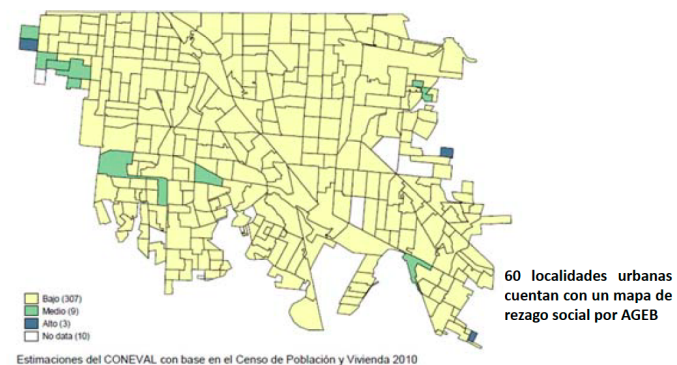
- En 2014 el porcentaje de población en situación de pobreza fue de 28.6 por ciento, que equivale a 984,945 personas en esta condición. Esto representa una disminución en términos porcentuales con respecto a 2012 (30.2 por ciento), así como una disminución de 25,194 personas.
- En 2014 aumento la población en pobreza extrema, la cual pasó de 2.7 por ciento (92,512 personas) en 2012 a 3.1 por ciento (105,546 personas) en 2014, es decir, hubo un aumento de 14,034 personas en esta condición.
- De 2012 a 2014 hubo una reducción tanto en el porcentaje como en el número de personas con carencia de acceso a los servicios de salud y carencia por acceso a la seguridad social. Esta última pasó de 55.7 por ciento (1,862,719 personas) en 2012 a 51.8 por ciento (1,785,586 personas) en 2014, es decir, hubo una disminución de 77,133 personas en esa condición. Por otro lado, se registró un aumento en los porcentajes de carencias por rezago educativo, carencia por calidad y espacios en la vivienda, carencia por acceso a los servicios básicos en la vivienda y carencia por acceso a la alimentación



Grado de rezago social por localidades 2010



Grado de rezago social por AGEB 2010
Mexicali, Mexicali



Grado de rezago social por AGEB			
	Alto	Medio	Bajo
Número de AGEB por grado de rezago social	95 (6%)	222 (15%)	1153 (78%)
Total de AGEB en el estado: 1470			

Ver resultados para todas las AGEB:

Para mayor información consultar
www.coneval.gob.mx.
y en nuestras redes sociales:



CONEVAL Consejo Nacional de Evaluación de la Política de Desarrollo Social

Pobreza
Información a nivel estatal, 2010-2014

Indicadores	Porcentaje			Miles de personas			Carencias promedio		
	2010	2012	2014	2010	2012	2014	2010	2012	2014
Pobreza									
Población en situación de pobreza	31.5	30.2	28.6	1,019.9	1,010.1	984.9	2.2	1.9	2.1
Población en situación de pobreza moderada	28.1	27.5	25.5	910.7	918.6	879.4	2.0	1.8	1.9
Población en situación de pobreza extrema	3.4	2.7	3.1	109.1	91.5	105.5	3.4	3.3	3.8
Población vulnerable por carencias sociales	37.9	37.6	38.3	1,225.8	1,258.4	1,319.5	1.8	1.7	1.8
Población vulnerable por ingresos	6.3	8.6	6.6	205.4	288.0	226.7	0.0	0.0	0.0
Población no pobre y no vulnerable	24.2	23.5	26.5	784.3	787.3	912.9	0.0	0.0	0.0
Privación social									
Población con al menos una carencia social	68.4	67.8	66.9	2,245.6	2,268.6	2,304.5	2.0	1.8	1.9
Población con al menos tres carencias sociales	16.0	12.3	14.1	517.0	411.2	486.9	3.4	3.3	3.6
Indicadores de carencia social									
Rezago educativo	16.9	14.6	15.4	547.2	488.6	530.8	2.5	2.4	2.6
Carencia por acceso a los servicios de salud	31.4	22.3	19.4	1,014.5	746.3	666.6	2.5	2.4	2.6
Carencia por acceso a la seguridad social	54.7	55.7	51.8	1,768.3	1,862.7	1,785.6	2.1	1.9	2.1
Carencia por calidad y espacios en la vivienda	9.9	8.1	10.6	320.7	270.0	366.7	2.8	2.7	3.0
Carencia por acceso a los servicios básicos en la vivienda	6.6	4.4	12.1	214.4	147.0	415.6	3.0	3.1	3.1
Carencia por acceso a la alimentación	16.4	15.2	17.2	529.4	509.9	591.8	2.6	2.4	2.8
Bienestar									
Población con ingreso inferior a la línea de bienestar mínimo	9.8	10.9	9.7	316.7	365.1	334.1	2.1	1.8	2.0
Población con ingreso inferior a la línea de bienestar	37.9	38.8	35.2	1,225.2	1,298.1	1,211.6	1.8	1.5	1.7

Fuente: estimaciones del CONEVAL con base en el MCS-ENIGH 2010, 2012 y 2014.

Información a nivel municipal, 2010

Municipios con mayor y menor población en situación de pobreza, 2010

Municipio	Pobreza			Pobreza extrema		
	Porcentaje	Personas	Carencias	Porcentaje	Personas	Carencias
Municipios con mayor población en pobreza						
Tijuana	32.8	525,769	2.1	3.5	56,736	3.5
Mexicali	30.2	282,538	2.1	2.6	24,767	3.5
Ensenada	36.1	157,285	2.5	5.7	24,809	4.1
Playas de Rosarito	33.2	30,713	2.2	3.3	3,048	3.6
Tecate	20.3	21,157	2.1	1.6	1,709	3.5
Total de municipios en el estado: 5						

Nota: de acuerdo con la metodología de medición de pobreza publicada en el Diario Oficial de la Federación el 16 de junio de 2010, las estimaciones de pobreza que se reportan toman en cuenta la variable combustible para cocinar y si la vivienda cuenta con chimenea en la cocina en la definición del indicador de carencia por acceso a los servicios básicos en la vivienda.

Nota: las estimaciones municipales de pobreza 2010 han sido ajustadas a la información reportada a nivel estatal en julio de 2011. Pueden variar ligeramente debido a valores faltantes en el MCS-ENIGH 2010.

Ver resultados para todos los municipios:

<http://www.coneval.gob.mx/Medicion/Paginas/Medici%C3%B3n/Anexo-estad%C3%ADstico-municipal-2010.aspx>