

Pobreza y rezago social 2010 - 2014

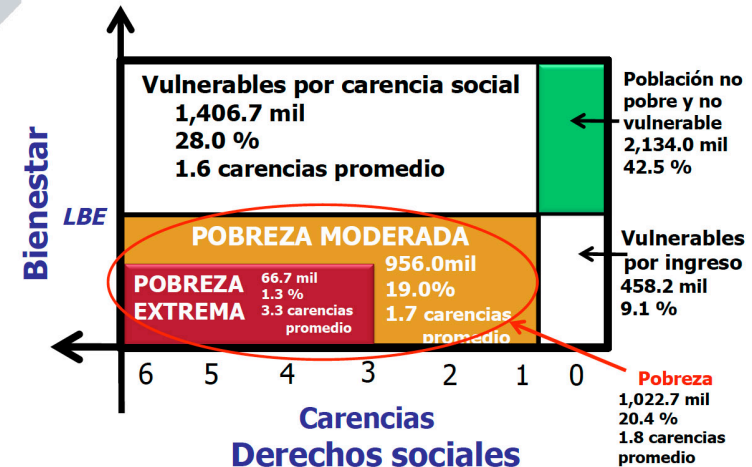


Nuevo León

Principales resultados

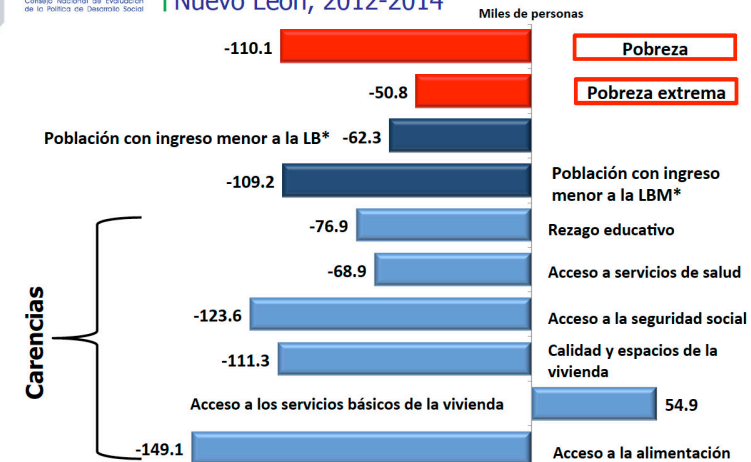
- En 2014 el porcentaje de población en situación de pobreza fue de 20.4 por ciento, que equivale a 1,022,734 personas en esta condición. Esta cifra representa una disminución en términos porcentuales con respecto a 2012 (23.2 por ciento), así como en términos absolutos (110,140 personas menos).
- En 2014 disminuyó la población en pobreza extrema, la cual pasó de 2.4 por ciento (117,530 personas) en 2012 a 1.3 por ciento (66,713 personas) en 2014, es decir, hubo una reducción de 50,817 personas en esta condición.
- De 2012 a 2014 hubo una reducción tanto en el número de personas como en el porcentaje de población con las carencias sociales de rezago educativo, carencia por acceso a los servicios de salud, carencia por calidad y espacios en la vivienda, y carencia por acceso a la alimentación. Destaca el avance en la disminución de la carencia por acceso a la alimentación, la cual pasó de 17.6% (860,044 personas) en 2012 a 14.2% (710,914 personas) en 2014, es decir, hubo una disminución de 149,130 personas en esta condición. No obstante, se registró un incremento tanto en porcentaje como en número de personas en la carencia por acceso a los servicios básicos en la vivienda.

Indicadores de pobreza Nuevo León, 2014



Fuente: estimaciones del CONEVAL con base en el MCS-ENIGH 2014.

Cambio en el número de personas en pobreza Nuevo León, 2012-2014



*LB: Línea de bienestar; LBM: Línea de bienestar mínimo

Fuente: estimaciones del CONEVAL con base en el MCS-ENIGH 2012 y 2014.



Pobreza
Información a nivel estatal, 2010-2014

Indicadores	Porcentaje			Miles de personas			Carencias promedio		
	2010	2012	2014	2010	2012	2014	2010	2012	2014
Pobreza									
Población en situación de pobreza	21.0	23.2	20.4	994.4	1,132.9	1,022.7	2.0	2.0	1.8
Población en situación de pobreza moderada	19.2	20.8	19.0	908.0	1,015.3	956.0	1.8	1.8	1.7
Población en situación de pobreza extrema	1.8	2.4	1.3	86.4	117.5	66.7	3.5	3.5	3.3
Población vulnerable por carencias sociales	31.6	29.1	28.0	1,496.5	1,418.1	1,406.7	1.7	1.6	1.6
Población vulnerable por ingresos	8.2	8.4	9.1	388.3	410.4	458.2	0.0	0.0	0.0
Población no pobre y no vulnerable	39.1	39.2	42.5	1,852.2	1,911.9	2,134.0	0.0	0.0	0.0
Privación social									
Población con al menos una carencia social	52.6	52.3	48.4	2,490.9	2,550.9	2,429.5	1.8	1.8	1.7
Población con al menos tres carencias sociales	9.4	9.3	6.7	444.8	454.4	334.3	3.4	3.3	3.4
Indicadores de carencia social									
Rezago educativo	13.1	12.7	10.8	620.4	618.1	541.2	2.1	2.1	2.0
Carencia por acceso a los servicios de salud	18.6	15.5	13.7	880.3	755.2	686.3	2.4	2.5	2.4
Carencia por acceso a la seguridad social	37.2	37.0	33.4	1,759.4	1,802.7	1,679.1	2.0	2.0	1.9
Carencia por calidad y espacios en la vivienda	6.8	7.0	4.6	322.7	340.4	229.2	2.6	2.7	2.5
Carencia por acceso a los servicios básicos en la vivienda	3.2	3.3	4.3	149.3	162.7	217.6	3.2	3.0	2.8
Carencia por acceso a la alimentación	15.7	17.6	14.2	740.9	860.0	710.9	2.3	2.2	2.0
Bienestar									
Población con ingreso inferior a la línea de bienestar mínimo	6.0	8.8	6.4	285.5	429.1	319.9	1.9	1.9	1.7
Población con ingreso inferior a la línea de bienestar	20.2	31.7	29.5	1,382.7	1,543.3	1,481.0	1.4	1.4	1.2

Fuente: estimaciones del CONEVAL con base en el MCS-ENIGH 2010, 2012 y 2014.

Información a nivel municipal, 2010

Municipios con mayor y menor población en situación de pobreza, 2010

Municipio	Pobreza			Pobreza extrema		
	Porcentaje	Personas	Carencias	Porcentaje	Personas	Carencias
Municipios con mayor población en pobreza						
Monterrey	21.0	244,764	2.1	1.8	20,804	3.6
Guadalupe	13.2	109,278	2.0	0.9	7,091	3.6
Apodaca	18.0	98,941	1.9	1.1	6,201	3.5
Gral. Escobedo	24.2	85,406	2.1	2.2	7,811	3.7
Santa Catarina	25.4	66,323	2.0	2.1	5,492	3.6
Municipios con menor población en pobreza						
Abasolo	22.6	617	2.0	1.6	42	3.6
Higueras	26.3	501	2.2	2.1	39	3.7
Parás	31.5	393	1.9	2.1	26	3.8
Gral. Treviño	25.9	362	2.1	2.0	28	3.6
Melchor Ocampo	23.3	217	2.0	1.6	15	3.3

Total de municipios en el estado: 51

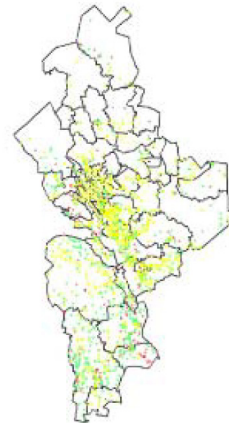
Nota: de acuerdo con la metodología de medición de pobreza publicada en el Diario Oficial de la Federación el 16 de junio de 2010, las estimaciones de pobreza que se reportan toman en cuenta la variable combustible para cocinar y si la vivienda cuenta con chimenea en la cocina en la definición del indicador de carencia por acceso a los servicios básicos en la vivienda.

Nota: las estimaciones municipales de pobreza 2010 han sido ajustadas a la información reportada a nivel estatal en julio de 2011. Pueden variar ligeramente debido a valores faltantes en el MCS-ENIGH 2010.

Ver resultados para todos los municipios:

<http://www.coneval.gob.mx/Medicion/Paginas/Medici%C3%B3n/Anexo-estad%C3%ADstico-municipal-2010.aspx>

Grado de rezago social por localidades 2010



Grado de rezago social	No. de Localidades
Muy bajo	795
Bajo	628
Medio	487
Alto	121
Muy alto	6
Total	2,037

Grado de rezago social por AGEB 2010
Monterrey, Monterrey



Estimaciones del CONEVAL con base en el Censo de Población y Vivienda 2010

80 localidades urbanas cuentan con un mapa de rezago social por AGEB

Grado de rezago social por AGEB

	Alto	Medio	Bajo
Número de AGEB por grado de rezago social	74	160	1905
	(3%)	(7%)	(89%)
Total de AGEB en el estado: 2139			

Ver resultados para todas las AGEB:

http://www.coneval.gob.mx/Medicion/Paginas/Rezago_social_AGEB_2010.aspx

Para mayor información consultar
www.coneval.gob.mx.
y en nuestras redes sociales:

