



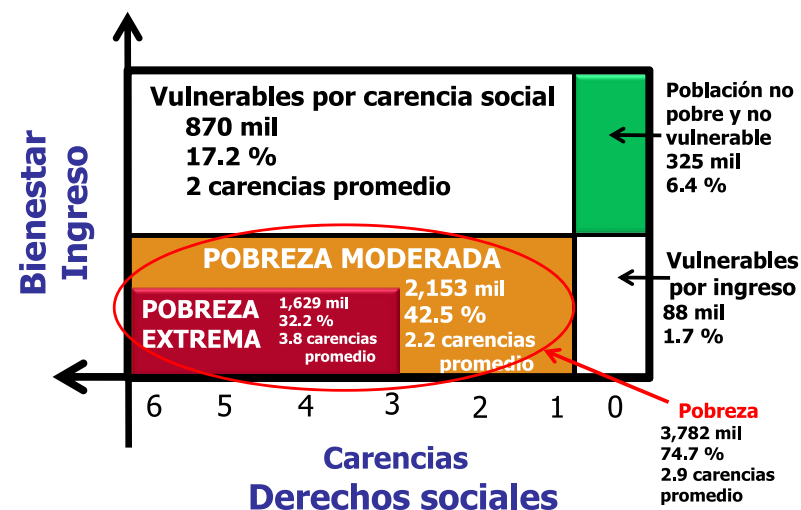
Consejo Nacional de Evaluación
de la Política de Desarrollo Social



Principales resultados

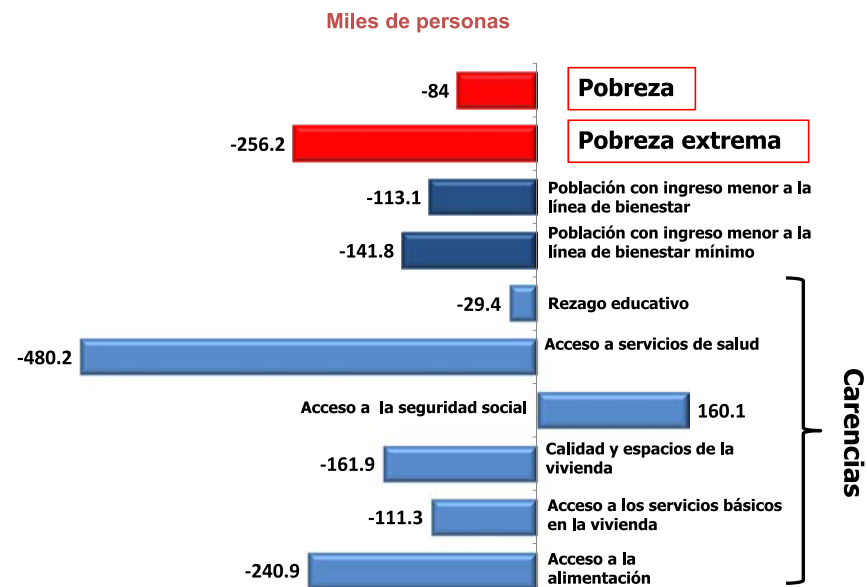
- En 2012 el porcentaje de población en situación de pobreza fue de 74.7 por ciento, que equivale a 3,782,315 personas en esta condición. Esto representa una ligera disminución en términos porcentuales con respecto a 2010 (78.5 por ciento), y una disminución de 84,000 personas.
- En 2012 disminuyó la población en pobreza extrema, la cual pasó de 38.3 por ciento (1,885,422 personas) en 2010 a 32.2 por ciento (1,629,197 personas) en 2012, es decir, hubo una disminución de 256,225 personas en esta condición.
- De 2010 a 2012 hubo una reducción tanto en el número de personas como en el porcentaje de población con las carencias sociales de rezago educativo, carencia por acceso a los servicios de salud, carencia por acceso a la alimentación, carencia por calidad y espacios de la vivienda y carencia por acceso a los servicios básicos en la vivienda. Cabe destacar el avance en la disminución de la carencia por acceso a los servicios de salud, la cual pasó de 35.4% (1,743,307 personas) en 2010 a 24.9% (1,263,138 personas) en 2012, es decir, hubo una disminución de 480,169 personas en esta condición. Únicamente, se registró un aumento tanto en el número de personas, como en el porcentaje de población con carencia por acceso a la seguridad social.

Indicadores de Pobreza, Chiapas 2012



Fuente: estimaciones del CONEVAL con base en el MCS-ENIGH 2012. Las estimaciones toman en cuenta la variable combustible.

Cambio en el número de personas en pobreza, Chiapas, 2010-2012



Porcentaje, número de personas y carencias promedio por indicador de pobreza, Chiapas, 2010- 2012

Indicadores	Porcentaje		Miles de personas		Carencias promedio	
	2010	2012	2010	2012	2010	2012
Pobreza						
Población en situación de pobreza	78.5	74.7	3,866.3	3,782.3	3.2	2.9
Población en situación de pobreza moderada	40.2	42.5	1,980.9	2,153.1	2.4	2.2
Población en situación de pobreza extrema	38.3	32.2	1,885.4	1,629.2	3.9	3.8
Población vulnerable por carencias sociales	13.0	17.2	641.4	869.7	2.2	2.0
Población vulnerable por ingresos	2.4	1.7	116.7	87.6	0.0	0.0
Población no pobre y no vulnerable	6.1	6.4	301.9	324.5	0.0	0.0
Privación social						
Población con al menos una carencia social	91.5	91.9	4,507.7	4,652.1	3.0	2.7
Población con al menos tres carencias sociales	57.2	49.8	2,817.2	2,519.7	3.8	3.7
Indicadores de carencia social						
Rezago educativo	35.0	33.5	1,724.9	1,695.5	3.7	3.5
Carencia por acceso a los servicios de salud	35.4	24.9	1,743.3	1,263.1	3.8	3.6
Carencia por acceso a la seguridad social	82.4	83.3	4,057.8	4,217.8	3.2	2.9
Carencia por calidad y espacios en la vivienda	33.3	29.1	1,638.0	1,476.1	4.0	3.8
Carencia por acceso a los servicios básicos en la vivienda	60.7	56.8	2,990.0	2,878.6	3.5	3.3
Carencia por acceso a la alimentación	30.3	24.7	1,493.3	1,252.4	3.9	3.7
Bienestar						
Población con ingreso inferior a la línea de bienestar mínimo	50.9	46.7	2,507.1	2,365.2	3.4	3.2
Población con ingreso inferior a la línea de bienestar	80.9	76.4	3,983.0	3,869.9	3.1	2.8

Fuente: estimaciones del CONEVAL con base en el MCS-ENIGH 2010 y 2012.

Nota: las estimaciones de 2010 y 2012 utilizan los factores de expansión ajustados a los resultados definitivos del Censo de Población y Vivienda 2010, estimados por INEGI.

Nota: las estimaciones 2008 y 2010 toman en cuenta la variable combustible para cocinar y si la vivienda cuenta con chimenea en la cocina en la definición del indicador de carencia por acceso a los servicios básicos en la vivienda. Para consultar las estimaciones 2008, 2010 y 2012 sin esa variable ver www.coneval.gob.mx.

Información a nivel municipal, 2010

Municipios con mayor y menor población en situación de pobreza, 2010

Municipio	Pobreza			Pobreza extrema		
	Porcentaje	Personas	Carencias	Porcentaje	Personas	Carencias
Municipios con mayor población en pobreza						
Tuxtla Gutiérrez	43.3	225,392	2.5	8.0	41,616	4.0
Ocosingo	90.9	219,582	3.4	59.7	144,088	3.9
Tapachula	60.7	157,772	2.8	17.5	45,517	4.1
Chilón	95.3	118,180	3.8	70.6	87,519	4.1
Las Margaritas	92.9	115,205	3.3	60.8	75,339	3.8
Municipios con menor población en pobreza						
Tapalapa	89.5	3,669	3.1	44.7	1,831	4.0
Santiago el Pinar	96.5	3,121	3.4	69.2	2,237	3.8
Osumacinta	75.3	3,014	2.7	30.0	1,201	3.8
Metapa	65.2	2,904	2.6	16.5	737	4.0
Sunuapa	82.7	1,876	2.9	36.0	817	3.7

Total de municipios en el estado: 118

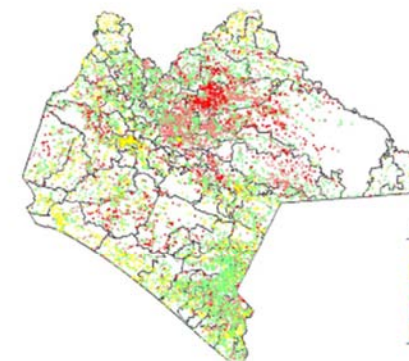
Nota: de acuerdo con la metodología de medición de pobreza publicada en el Diario Oficial de la Federación el 16 de junio de 2010, las estimaciones de pobreza que se reportan toman en cuenta la variable combustible para cocinar y si la vivienda cuenta con chimenea en la cocina en la definición del indicador de carencia por acceso a los servicios básicos en la vivienda.

Nota: las estimaciones municipales de pobreza 2010 han sido ajustadas a la información reportada a nivel estatal en julio de 2011. Pueden variar ligeramente debido a valores faltantes en el MCS-ENIGH 2010.

Ver resultados para todos los municipios:

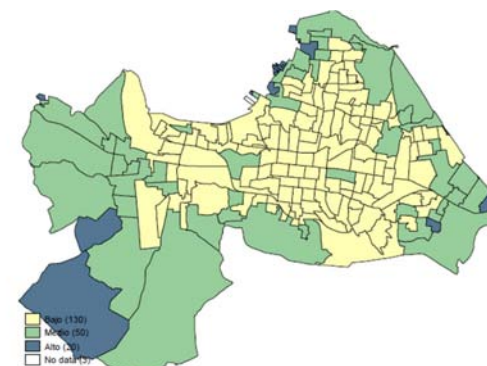
<http://www.coneval.gob.mx/Medicion/Paginas/Medici%C3%B3n/Anexo-estad%C3%ADstico-municipal-2010.aspx>

Grado de rezago social por localidades, 2010



Grado de rezago social	No. de Localidades
Muy bajo	350
Bajo	1,755
Medio	5,348
Alto	2,698
Muy alto	658
Total	10,809

Grado de rezago social por AGEB, 2010
Tuxtla Gutiérrez, Tuxtla Gutiérrez



187 localidades urbanas cuentan con un mapa de rezago social por AGEB

Estimaciones del CONEVAL con base en el Censo de Población y Vivienda 2010

Grado de rezago social por AGEB

	Alto	Medio	Bajo
Número de AGEB por grado de rezago social	314	748	545
	(20%)	(47%)	(34%)
Total de AGEB en el estado: 1607			

Ver resultados para todas las AGEB:

http://www.coneval.gob.mx/Medicion/Paginas/Rezago_social_AGEB_2010.aspx

Para mayor información consultar www.coneval.gob.mx y en nuestras redes sociales: