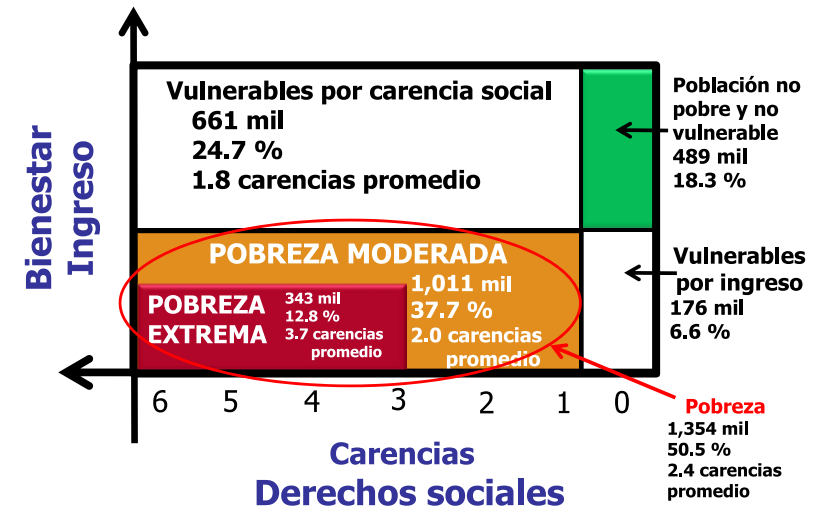




Principales resultados

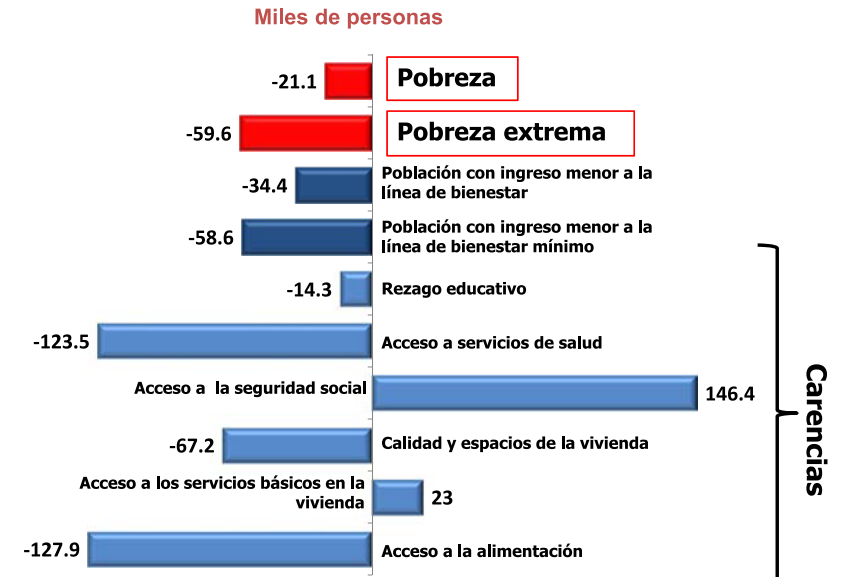
- En 2012 el porcentaje de población en situación de pobreza en el estado fue de 50.5%, que equivale a 1,354,160 personas en esta condición. Esto representa una disminución de 21,140 personas con respecto a 2010.
- El estado redujo la población en pobreza extrema, la cual pasó de 15.3% (402,573 personas) en 2010 a 12.8% (342,946 personas) en 2012, es decir, hubo una disminución de 59,627 personas en esta condición.
- De 2010 a 2012 hubo una reducción tanto en el número de personas como en el porcentaje de población que presenta carencias sociales de acceso a los servicios de salud, carencia por calidad y espacios de la vivienda, carencia por acceso a la alimentación y carencia por rezago educativo. Cabe destacar el avance en la disminución de la carencia por acceso a los servicios de salud, el cual pasó de 19.0% en 2010 a 14.0% en 2012. Pese a este avance, se registró un aumento tanto en el número de personas, como en el porcentaje de población con carencia por acceso a los servicios básicos de la vivienda y carencia por acceso a la seguridad social.

Indicadores de Pobreza, San Luis Potosí 2012



Fuente: estimaciones del CONEVAL con base en el MCS-ENIGH 2012
Las estimaciones toman en cuenta la variable combustible.

Cambio en el número de personas en pobreza, San Luis Potosí 2010-2012



Porcentaje, número de personas y carencias promedio por indicador de pobreza, San Luis Potosí, 2010- 2012

Indicadores	Porcentaje		Miles de personas		Carencias promedio	
	2010	2012	2010	2012	2010	2012
Pobreza						
Población en situación de pobreza	52.4	50.5	1,375.3	1,354.2	2.6	2.4
Población en situación de pobreza moderada	37.1	37.7	972.7	1,011.2	2.2	2.0
Población en situación de pobreza extrema	15.3	12.8	402.6	342.9	3.8	3.7
Población vulnerable por carencias sociales	20.9	24.7	549.5	660.7	1.9	1.8
Población vulnerable por ingresos	7.2	6.6	189.1	175.8	0.0	0.0
Población no pobre y no vulnerable	19.5	18.3	510.6	489.1	0.0	0.0
Privación social						
Población con al menos una carencia social	73.3	75.2	1,924.8	2,014.9	2.4	2.2
Población con al menos tres carencias sociales	30.6	26.9	803.9	720.8	3.7	3.5
Indicadores de carencia social						
Rezago educativo	22.2	21.2	583.0	568.7	3.0	2.9
Carencia por acceso a los servicios de salud	19.0	14.0	499.5	376.0	3.1	2.9
Carencia por acceso a la seguridad social	57.3	61.6	1,503.9	1,650.2	2.7	2.4
Carencia por calidad y espacios en la vivienda	16.3	13.5	428.4	361.2	3.8	3.6
Carencia por acceso a los servicios básicos en la vivienda	32.3	32.5	847.7	870.7	3.2	3.0
Carencia por acceso a la alimentación	30.1	24.7	789.7	661.9	3.1	2.9
Bienestar						
Población con ingreso inferior a la línea de bienestar mínimo	26.0	23.3	681.9	623.3	2.8	2.7
Población con ingreso inferior a la línea de bienestar	59.6	57.1	1,564.4	1,530.0	2.3	2.1

Fuente: estimaciones del CONEVAL con base en el MCS-ENIGH 2010 y 2012.
Nota: las estimaciones de 2010 y 2012 utilizan los factores de expansión ajustados a los resultados definitivos del Censo de Población y Vivienda 2010, estimados por INEGI.
Nota: las estimaciones 2008 y 2010 toman en cuenta la variable combustible para cocinar y si la vivienda cuenta con chimenea en la cocina en la definición del indicador de carencia por acceso a los servicios básicos en la vivienda. Para consultar las estimaciones 2008, 2010 y 2012 sin esa variable ver www.coneval.gob.mx.

Información a nivel municipal, 2010

Municipios con mayor y menor porcentaje en situación de pobreza, 2010

Municipio	Pobreza			Pobreza extrema		
	Porcentaje	Personas	Carencias	Porcentaje	Personas	Carencias
Municipios con mayor porcentaje en pobreza						
Santa Catarina	92.0	10,258	3.5	58.6	6,531	4.0
Aquismón	89.5	44,063	3.7	59.1	29,070	4.1
Villa de Ramos	88.8	34,218	2.6	30.6	11,806	3.6
San Antonio	88.0	6,894	3.6	54.6	4,276	3.9
Tantajás	86.5	17,118	3.8	59.2	11,708	4.0
Municipios con menor porcentaje en pobreza						
Matehuala	44.2	42,854	2.2	5.8	5,592	3.5
Soledad de Graciano Sánchez	39.1	105,744	2.0	5.0	13,498	3.4
Ciudad Valles	38.8	65,004	2.5	6.8	11,361	3.9
Cerro de San Pedro	32.5	1,330	2.4	4.2	171	3.9
San Luis Potosí	28.9	232,967	2.0	2.9	23,719	3.5

Total de municipios en el estado: 58

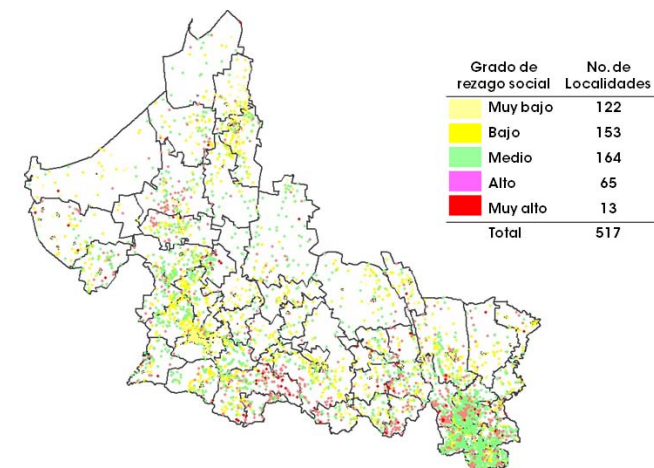
Nota: de acuerdo con la metodología de medición de pobreza publicada en el Diario Oficial de la Federación el 16 de junio de 2010, las estimaciones de pobreza que se reportan toman en cuenta la variable combustible para cocinar y si la vivienda cuenta con chimenea en la cocina en la definición del indicador de carencia por acceso a los servicios básicos en la vivienda.

Nota: las estimaciones municipales de pobreza 2010 han sido ajustadas a la información reportada a nivel estatal en julio de 2011. Pueden variar ligeramente debido a valores faltantes en el MCS-ENIGH 2010.

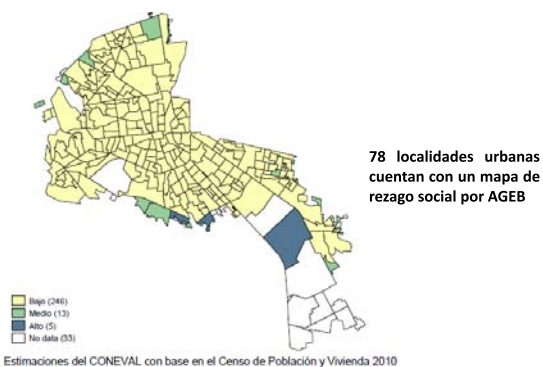
Ver resultados para todos los municipios:

<http://www.coneval.gob.mx/Medicion/Paginas/Medici%C3%B3n/Anexo-estad%C3%ADstico-municipal-2010.aspx>

Grado de rezago social por localidades, 2010



Grado de rezago social por AGEB, 2010
San Luis Potosí, San Luis Potosí



Grado de rezago social por AGEB			
	Alto	Medio	Bajo
Número de AGEB por grado de rezago social	194	280	650
	(17%)	(25%)	(58%)
Total de AGEB en el estado: 1124			

Ver resultados para todas las AGEB:

http://www.coneval.gob.mx/Medicion/Paginas/Rezago_social_AGEB_2010.aspx

Para mayor información consultar www.coneval.gob.mx y en nuestras redes sociales: