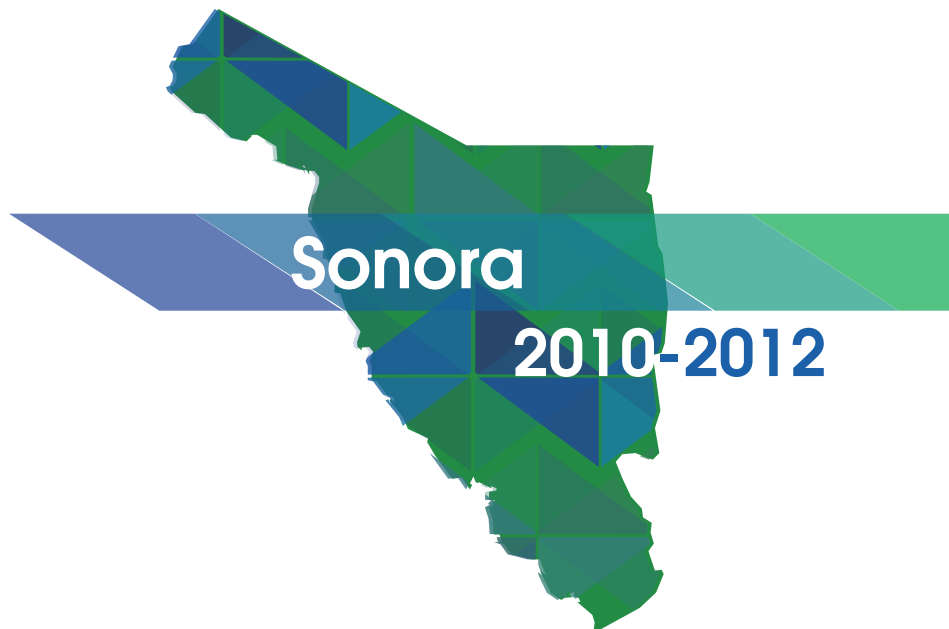




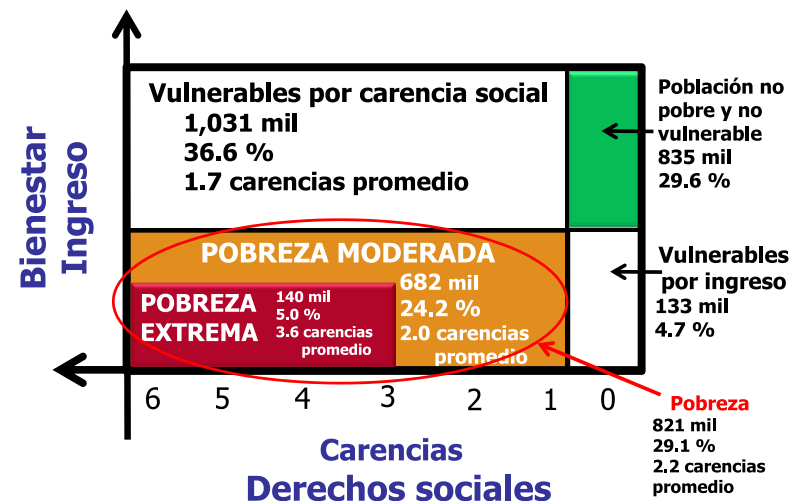
Consejo Nacional de Evaluación  
de la Política de Desarrollo Social



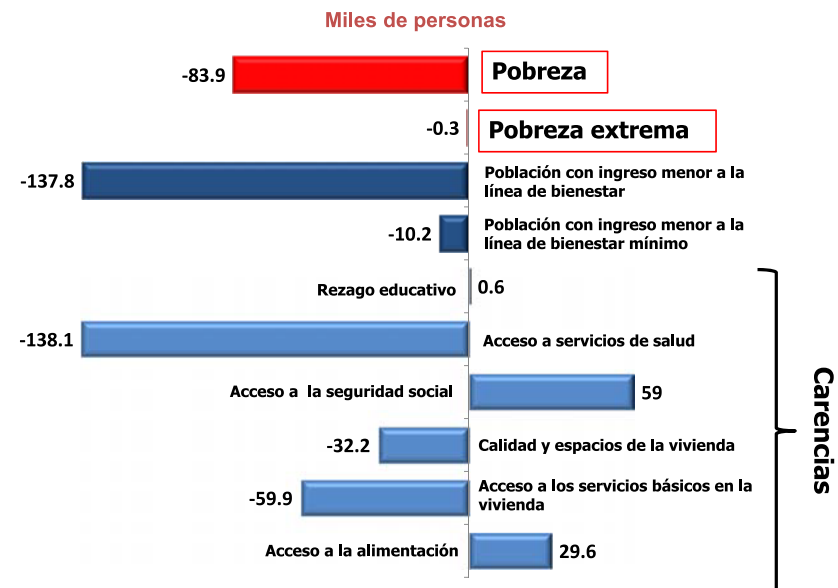
### Principales resultados

- En 2012 el porcentaje de población en situación de pobreza fue de 29.1 por ciento, que equivale a 821,300 personas en esta condición. Esto representa una disminución en términos porcentuales con respecto a 2010 (33.1 por ciento), así como una disminución en la población de 83,900 personas.
- En 2012 disminuyó la población en pobreza extrema, la cual pasó de 5.1 por ciento (140,100 personas) en 2010 a 5.0 por ciento (139,800 personas) en 2012, es decir, hubo una disminución de 300 personas en esta condición.
- De 2010 a 2012 hubo una reducción tanto en el número de personas como en el porcentaje de población con las carencias sociales por acceso a los servicios de salud, por acceso a los servicios básicos en la vivienda y carencia por calidad y espacios en la vivienda. Cabe destacar el avance en la disminución de la carencia por acceso a los servicios de salud, la cual pasó de 22.7% (620,000 personas) en 2010 a 17.1% (481,900 personas) en 2012, es decir, hubo una disminución de 138,100 personas en esta condición. Sin embargo, se registró un aumento tanto en el número de personas, como en el porcentaje de población con rezago educativo, carencia por acceso a la seguridad social y carencia por acceso a la alimentación.

### Indicadores de Pobreza, Sonora 2012



### Cambio en el número de personas en pobreza, Sonora 2010-2012



Porcentaje, número de personas y carencias promedio por indicador de pobreza, Sonora, 2010- 2012

Indicadores	Porcentaje		Miles de personas		Carencias promedio	
	2010	2012	2010	2012	2010	2012
<b>Pobreza</b>						
Población en situación de pobreza	33.1	29.1	905.2	821.3	2.4	2.2
Población en situación de pobreza moderada	28.0	24.2	765.1	681.5	2.1	2.0
Población en situación de pobreza extrema	5.1	5.0	140.1	139.8	3.8	3.6
Población vulnerable por carencias sociales	31.6	36.6	863.0	1,031.1	1.8	1.7
Población vulnerable por ingresos	6.8	4.7	186.9	133.0	0.0	0.0
Población no pobre y no vulnerable	28.4	29.6	775.5	835.0	0.0	0.0
<b>Privación social</b>						
Población con al menos una carencia social	64.8	65.7	1,768.1	1,852.4	2.1	1.9
Población con al menos tres carencias sociales	18.9	16.2	516.3	457.3	3.6	3.5
<b>Indicadores de carencia social</b>						
Rezago educativo	14.0	13.6	381.7	382.3	2.7	2.4
Carencia por acceso a los servicios de salud	22.7	17.1	620.0	481.9	2.9	2.7
Carencia por acceso a la seguridad social	46.2	46.8	1,260.8	1,319.8	2.4	2.1
Carencia por calidad y espacios en la vivienda	11.7	10.2	318.6	286.5	3.3	3.0
Carencia por acceso a los servicios básicos en la vivienda	15.3	12.6	416.5	356.6	3.3	3.1
Carencia por acceso a la alimentación	25.8	26.0	704.3	733.9	2.6	2.5
<b>Bienestar</b>						
Población con ingreso inferior a la línea de bienestar mínimo	10.9	10.2	296.6	286.4	2.5	2.5
Población con ingreso inferior a la línea de bienestar	40.0	33.8	1,092.1	954.3	2.0	1.9

Fuente: estimaciones del CONEVAL con base en el MCS-ENIGH 2010 y 2012.  
 Nota: las estimaciones de 2010 y 2012 utilizan los factores de expansión ajustados a los resultados definitivos del Censo de Población y Vivienda 2010, estimados por INEGI.  
 Nota: las estimaciones 2008 y 2010 toman en cuenta la variable combustible para cocinar y si la vivienda cuenta con chimenea en la cocina en la definición del indicador de carencia por acceso a los servicios básicos en la vivienda. Para consultar las estimaciones 2008, 2010 y 2012 sin esa variable ver [www.coneval.gob.mx](http://www.coneval.gob.mx).

Información a nivel municipal, 2010

Municipios con mayor y menor población en situación de pobreza, 2010

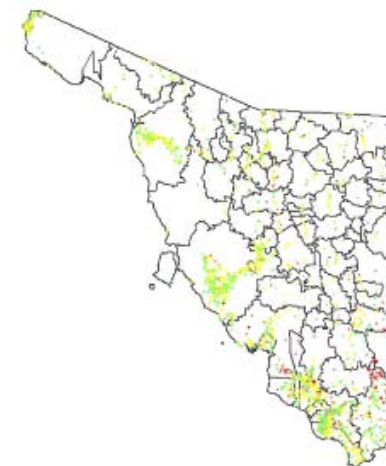
Municipio	Pobreza			Pobreza extrema		
	Porcentaje	Personas	Carencias	Porcentaje	Personas	Carencias
<b>Municipios con mayor población en pobreza</b>						
Hermosillo	25.4	200,364	2.3	3.0	23,809	3.8
Cajeme	26.6	110,207	2.0	2.4	10,004	3.5
Nogales	34.1	72,962	2.4	5.1	11,011	3.7
San Luis Río Colorado	38.8	70,757	2.3	4.9	8,979	3.6
Navojoa	34.8	59,180	2.7	6.3	10,635	3.8
<b>Municipios con menor población en pobreza</b>						
Huépac	26.7	302	1.5	0.6	7	3.3
Onavas	56.1	215	2.2	8.0	31	3.4
Oquitoa	37.0	188	2.0	4.3	22	3.7
San Javier	30.3	186	2.9	5.7	35	3.9
San Felipe de Jesús	35.6	140	1.6	2.0	8	3.5
<b>Total de municipios en el estado: 72</b>						

Nota: de acuerdo con la metodología de medición de pobreza publicada en el Diario Oficial de la Federación el 16 de junio de 2010, las estimaciones de pobreza que se reportan toman en cuenta la variable combustible para cocinar y si la vivienda cuenta con chimenea en la cocina en la definición del indicador de carencia por acceso a los servicios básicos en la vivienda.

Nota: las estimaciones municipales de pobreza 2010 han sido ajustadas a la información reportada a nivel estatal en julio de 2011. Pueden variar ligeramente debido a valores faltantes en el MCS-ENIGH 2010.

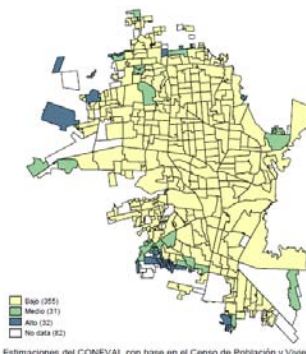
Ver resultados para todos los municipios:  
<http://www.coneval.gob.mx/Medicion/Paginas/Medici%C3%B3n/Anexo-estad%C3%ADstico-municipal-2010.aspx>

Grado de rezago social por localidades, 2010



Grado de rezago social	No. de Localidades
Muy bajo	27
Bajo	582
Medio	525
Alto	151
Muy alto	731
<b>Total</b>	<b>2,016</b>

Grado de rezago social por AGEB, 2010  
Hermosillo, Hermosillo



103 localidades urbanas cuentan con un mapa de rezago social por AGEB

Estimaciones del CONEVAL con base en el Censo de Población y Vivienda 2010

Grado de rezago social por AGEB	Alto	Medio	Bajo
	<b>Número de AGEB por grado de rezago social</b>	315 (15%)	358 (17%)
<b>Total de AGEB en el estado: 2151</b>			

Ver resultados para todas las AGEB:  
[http://www.coneval.gob.mx/Medicion/Paginas/Rezago\\_social\\_AGEB\\_2010.aspx](http://www.coneval.gob.mx/Medicion/Paginas/Rezago_social_AGEB_2010.aspx)

Para mayor información consultar [www.coneval.gob.mx](http://www.coneval.gob.mx), y en nuestras redes sociales:

