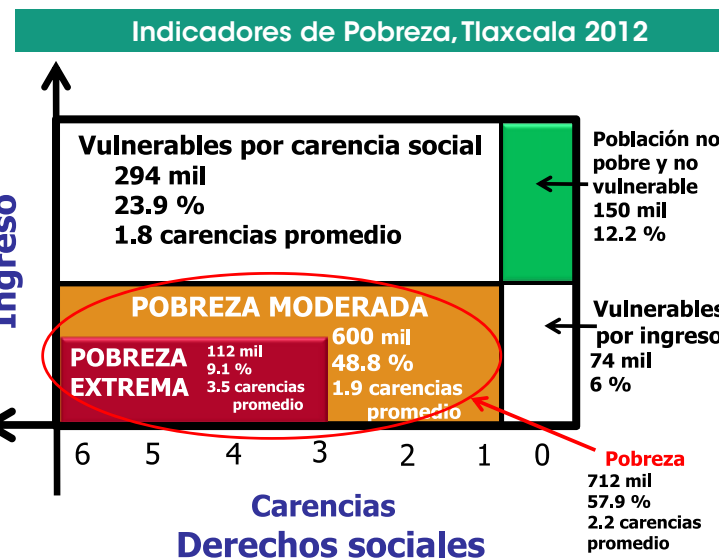


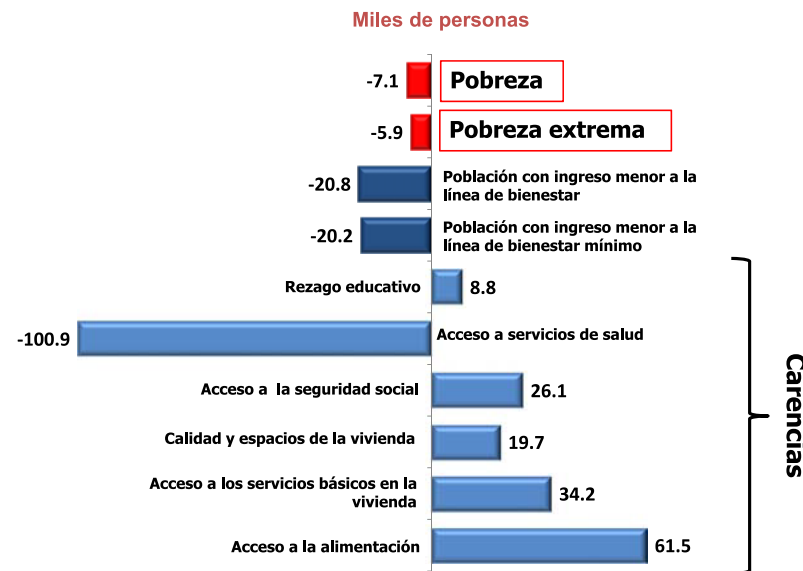


Principales resultados

- En 2012 el porcentaje de población en situación de pobreza fue de 57.9 por ciento, que equivale a 711,900 personas en esta condición. Esto representa una disminución en términos porcentuales con respecto a 2010 (60.3 por ciento), así como una disminución en la población de 7,100 personas.
- En 2012 disminuyó la población en pobreza extrema, la cual pasó de 9.9 por ciento (118,200 personas) en 2010 a 9.1 por ciento (112,200 personas) en 2012, es decir, hubo una disminución de 6,000 personas en esta condición.
- De 2010 a 2012 hubo una reducción tanto en el número de personas como en el porcentaje de población con carencia por acceso a los servicios de salud. Cabe destacar el avance en la disminución de la carencia por acceso a los servicios de salud, la cual pasó de 33.4% (398,300 personas) en 2010 a 24.2% (297,400 personas) en 2012, es decir, hubo una disminución de 100,900 personas en esta condición. Sin embargo, se registró un aumento tanto en el número de personas, como en el porcentaje de población con carencia por acceso a la alimentación, carencia por acceso a la seguridad social, carencia por calidad y espacios en la vivienda, rezago educativo y acceso a los servicios básicos en la vivienda.



Cambio en el número de personas en pobreza, Tlaxcala 2010-2012



Porcentaje, número de personas y carencias promedio por indicador de pobreza, Tlaxcala, 2010- 2012

Indicadores	Porcentaje		Miles de personas		Carencias promedio	
	2010	2012	2010	2012	2010	2012
Pobreza						
Población en situación de pobreza	60.3	57.9	719.0	711.9	2.2	2.2
Población en situación de pobreza moderada	50.4	48.8	600.8	599.6	2.0	1.9
Población en situación de pobreza extrema	9.9	9.1	118.2	112.2	3.5	3.5
Población vulnerable por carencias sociales	19.3	23.9	230.6	294.2	1.8	1.8
Población vulnerable por ingresos	7.4	6.0	87.9	74.2	0.0	0.0
Población no pobre y no vulnerable	13.0	12.2	154.6	149.6	0.0	0.0
Privación social						
Población con al menos una carencia social	79.7	81.8	949.5	1,006.1	2.1	2.1
Población con al menos tres carencias sociales	23.3	22.9	277.7	282.2	3.5	3.5
Indicadores de carencia social						
Rezago educativo	15.6	15.8	185.6	194.4	3.0	2.9
Carencia por acceso a los servicios de salud	33.4	24.2	398.3	297.4	2.8	2.7
Carencia por acceso a la seguridad social	70.8	70.8	844.5	870.5	2.2	2.2
Carencia por calidad y espacios en la vivienda	11.7	13.0	139.7	159.4	3.3	3.2
Carencia por acceso a los servicios básicos en la vivienda	13.7	16.0	162.9	197.0	3.3	3.2
Carencia por acceso a la alimentación	24.1	28.4	287.9	349.4	2.9	2.7
Bienestar						
Población con ingreso inferior a la línea de bienestar mínimo	26.8	24.4	320.0	299.9	2.2	2.2
Población con ingreso inferior a la línea de bienestar	67.7	63.9	806.9	786.1	2.0	2.0

Fuente: estimaciones del CONEVAL con base en el MCS-ENIGH 2010 y 2012.

Nota: las estimaciones de 2010 y 2012 utilizan los factores de expansión ajustados a los resultados definitivos del Censo de Población y Vivienda 2010, estimados por INEGI.

Nota: las estimaciones 2008 y 2010 toman en cuenta la variable combustible para cocinar y si la vivienda cuenta con chimenea en la cocina en la definición del indicador de carencia por acceso a los servicios básicos en la vivienda. Para consultar las estimaciones 2008, 2010 y 2012 sin esa variable ver www.coneval.gob.mx.

Información a nivel municipal, 2010

Municipios con mayor y menor población en situación de pobreza, 2010

Municipio	Pobreza			Pobreza extrema		
	Porcentaje	Personas	Carencias	Porcentaje	Personas	Carencias
Municipios con mayor población en pobreza						
San Pablo del Monte	77.7	61,369	2.5	17.8	14,077	3.8
Huamantla	64.7	53,277	2.2	11.5	9,472	3.5
Apizaco	45.8	39,063	2.1	5.6	4,763	3.4
Chiautempan	56.5	35,723	2.1	7.7	4,881	3.5
Tlaxco	75.6	33,982	2.2	13.2	5,952	3.7
Municipios con menor población en pobreza						
Lázaro Cárdenas	72.2	2,450	1.9	8.6	292	3.5
Santa Apolonia	64.5	2,384	2.5	13.9	514	3.6
San Lorenzo	53.5	2,171	2.1	6.9	279	3.4
Axocomanitla	70.4	1,407	2.1	9.4	187	3.7
San Jerónimo	54.0	1,343	2.4	10.1	250	3.9
Zacualpan	54.0	1,343	2.4	10.1	250	3.9

Total de municipios en el estado: 60

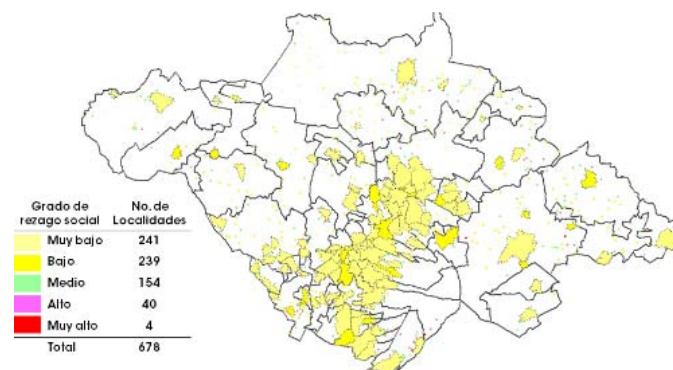
Nota: de acuerdo con la metodología de medición de pobreza publicada en el Diario Oficial de la Federación el 16 de junio de 2010, las estimaciones de pobreza que se reportan toman en cuenta la variable combustible para cocinar y si la vivienda cuenta con chimenea en la cocina en la definición del indicador de carencia por acceso a los servicios básicos en la vivienda.

Nota: las estimaciones municipales de pobreza 2010 han sido ajustadas a la información reportada a nivel estatal en julio de 2011. Pueden variar ligeramente debido a valores faltantes en el MCS-ENIGH 2010.

Ver resultados para todos los municipios:

<http://www.coneval.gob.mx/Medicion/Paginas/Medici%C3%B3nAnexo-estad%C3%ADstico-municipal-2010.aspx>

Grado de rezago social por localidades, 2010



Grado de rezago social por AGEB, 2010
Tlaxcala de Xicohténcatl, Tlaxcala



117 localidades urbanas cuentan con un mapa de rezago social por AGEB

Estimaciones del CONEVAL con base en el Censo de Población y Vivienda 2010

Grado de rezago social por AGEB

	Alto	Medio	Bajo
Número de AGEB por grado de rezago social	16	144	454
	(3%)	(23%)	(74%)
Total de AGEB en el estado: 614			

Ver resultados para todas las AGEB:

http://www.coneval.gob.mx/Medicion/Paginas/Rezago_social_AGEB_2010.aspx

Para mayor información consultar www.coneval.gob.mx.
y en nuestras redes sociales:

