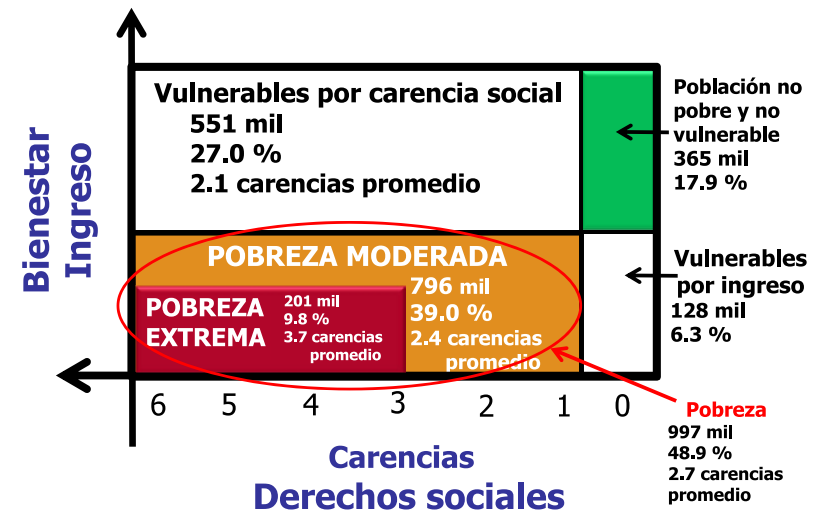




Principales resultados

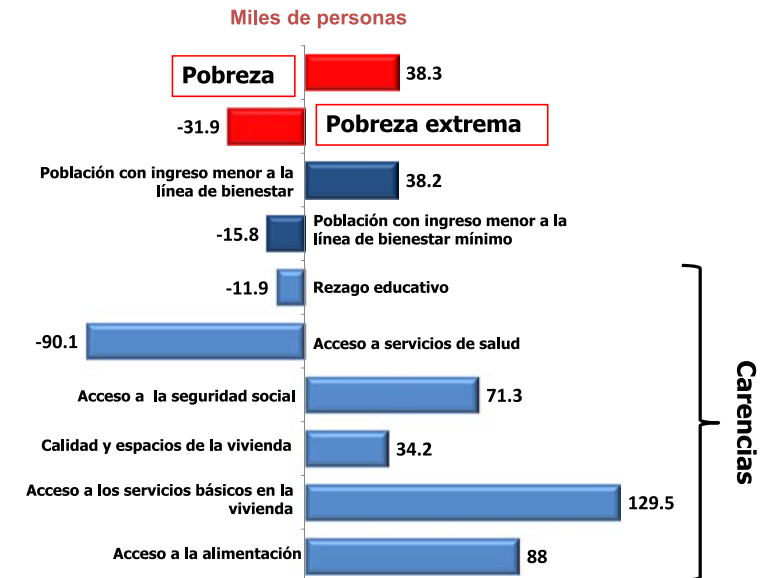
- En 2012 el porcentaje de población en situación de pobreza fue de 48.9 por ciento, que equivale a 996,900 personas en esta condición. Esto representa un ligero aumento en términos porcentuales con respecto a 2010 (48.3 por ciento), así como un aumento en la población de 38,400 personas.
- En 2012 disminuyó la población en pobreza extrema, la cual pasó de 11.7 por ciento (232,500 personas) en 2010 a 9.8 por ciento (200,600 personas) en 2012, es decir, hubo una disminución de 31,900 personas en esta condición.
- De 2010 a 2012 hubo una reducción tanto en el número de personas como en el porcentaje de población con las carencias sociales de rezago educativo y carencia por acceso a los servicios de salud. Cabe destacar el avance en la disminución de la carencia por acceso a los servicios de salud, la cual pasó de 20.7% (410,700 personas) en 2010 a 15.7% (320,700 personas) en 2012, es decir, hubo una disminución de 90,000 personas en esta condición. Sin embargo, se registró un aumento tanto en el número de personas, como en el porcentaje de población con carencia por acceso a la seguridad social, carencia por acceso a la alimentación y acceso a los servicios básicos en la vivienda y carencia por calidad y espacios en la vivienda.

Indicadores de Pobreza, Yucatán 2012



Fuente: estimaciones del CONEVAL con base en el MCS-ENIGH 2012. Las estimaciones toman en cuenta la variable combustible.

Cambio en el número de personas en pobreza, Yucatán 2010-2012



Porcentaje, número de personas y carencias promedio por indicador de pobreza, Yucatán, 2010- 2012

Indicadores	Porcentaje		Miles de personas		Carencias promedio	
	2010	2012	2010	2012	2010	2012
Pobreza						
Población en situación de pobreza	48.3	48.9	958.5	996.9	2.7	2.7
Población en situación de pobreza moderada	36.6	39.0	726.1	796.3	2.3	2.4
Población en situación de pobreza extrema	11.7	9.8	232.5	200.6	3.8	3.7
Población vulnerable por carencias sociales	26.0	27.0	515.9	551.4	2.0	2.1
Población vulnerable por ingresos	6.4	6.3	127.7	127.6	0.0	0.0
Población no pobre y no vulnerable	19.2	17.9	381.5	364.6	0.0	0.0
Privación social						
Población con al menos una carencia social	74.3	75.9	1,474.5	1,548.3	2.4	2.5
Población con al menos tres carencias sociales	31.9	32.7	633.5	668.2	3.6	3.6
Indicadores de carencia social						
Rezago educativo	24.7	23.4	489.0	477.1	3.1	3.2
Carencia por acceso a los servicios de salud	20.7	15.7	410.7	320.7	3.1	3.1
Carencia por acceso a la seguridad social	56.9	58.8	1,127.9	1,199.2	2.7	2.7
Carencia por calidad y espacios en la vivienda	19.5	20.6	386.5	420.8	3.6	3.6
Carencia por acceso a los servicios básicos en la vivienda	37.4	42.7	741.7	871.2	3.1	3.1
Carencia por acceso a la alimentación	21.4	25.1	424.3	512.3	3.2	3.3
Bienestar						
Población con ingreso inferior a la línea de bienestar mínimo	17.9	16.6	354.9	339.1	3.0	2.8
Población con ingreso inferior a la línea de bienestar	54.8	55.1	1,086.3	1,124.4	2.4	2.4

Fuente: estimaciones del CONEVAL con base en el MCS-ENIGH 2010 y 2012.

Nota: las estimaciones de 2010 y 2012 utilizan los factores de expansión ajustados a los resultados definitivos del Censo de Población y Vivienda 2010, estimados por INEGI.

Nota: las estimaciones 2008 y 2010 toman en cuenta la variable combustible para cocinar y si la vivienda cuenta con chimenea en la cocina en la definición del indicador de carencia por acceso a los servicios básicos en la vivienda. Para consultar las estimaciones 2008, 2010 y 2012 sin esa variable ver www.coneval.gob.mx.

Información a nivel municipal, 2010

Municipios con mayor y menor población en situación de pobreza, 2010

Municipio	Pobreza			Pobreza extrema		
	Porcentaje	Personas	Carencias	Porcentaje	Personas	Carencias
Municipios con mayor población en pobreza						
Mérida	29.4	263,837	2.2	3.3	29,574	3.8
Valladolid	64.4	47,138	2.9	20.2	14,799	3.8
Tizimín	70.2	46,715	3.0	23.2	15,441	3.8
Kanasín	51.6	39,768	2.5	10.4	7,987	3.8
Umán	50.3	31,635	2.6	8.4	5,286	3.8
Municipios con menor población en pobreza						
Suma	49.5	882	2.6	12.1	217	3.6
San Felipe	37.8	836	2.0	3.4	74	3.6
Sanahcat	49.7	799	2.9	12.1	194	3.8
Cuncunul	68.4	713	2.7	22.4	233	3.8
Quintana Roo	74.5	346	3.0	27.3	127	3.8

Total de municipios en el estado: 106

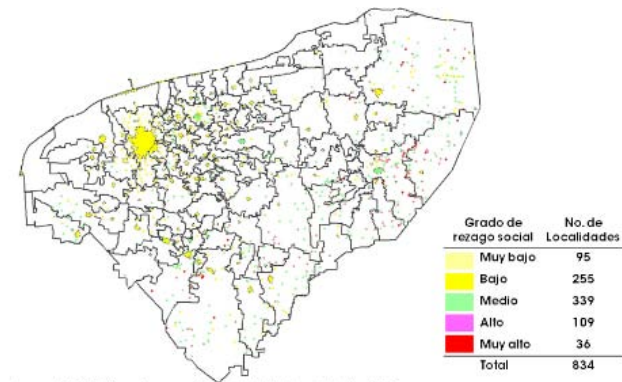
Nota: de acuerdo con la metodología de medición de pobreza publicada en el Diario Oficial de la Federación el 16 de junio de 2010, las estimaciones de pobreza que se reportan toman en cuenta la variable combustible para cocinar y si la vivienda cuenta con chimenea en la cocina en la definición del indicador de carencia por acceso a los servicios básicos en la vivienda.

Nota: las estimaciones municipales de pobreza 2010 han sido ajustadas a la información reportada a nivel estatal en julio de 2011. Pueden variar ligeramente debido a valores faltantes en el MCS-ENIGH 2010.

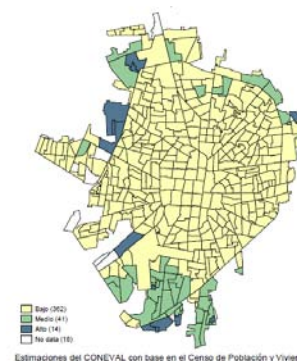
Ver resultados para todos los municipios:

<http://www.coneval.gob.mx/Medicion/Paginas/Medic%C3%B3n/Anexo-estad%C3%ADstico-municipal-2010.aspx>

Grado de rezago social por localidades, 2010



Grado de rezago social por AGEB, 2010 Mérida, Mérida



126 localidades urbanas cuentan con un mapa de rezago social por AGEB

Estimaciones del CONEVAL con base en el Censo de Población y Vivienda 2010

Grado de rezago social por AGEB

	Alto	Medio	Bajo
Número de AGEB por grado de rezago social	216	550	505
	(17%)	(43%)	(40%)
Total de AGEB en el estado:	1271		

Ver resultados para todas las AGEB:

http://www.coneval.gob.mx/Medicion/Paginas/Rezago_social_AGEB_2010.aspx

Para mayor información consultar www.coneval.gob.mx y en nuestras redes sociales:

