

La pobreza urbana en México: un enfoque geoespacial

Junio 2019

Introducción

La Ley General de Desarrollo Social (LGDS) atribuye al CONEVAL la responsabilidad de:



Generar los lineamientos y criterios para la definición, identificación y medición de la pobreza



Con una periodicidad

- Bienal a nivel estatal y nacional
- Quinquenal para cada municipio



A partir de la información generada por el INEGI



Determinar los criterios para orientar la elección de las ZAP (zonas de atención prioritaria)

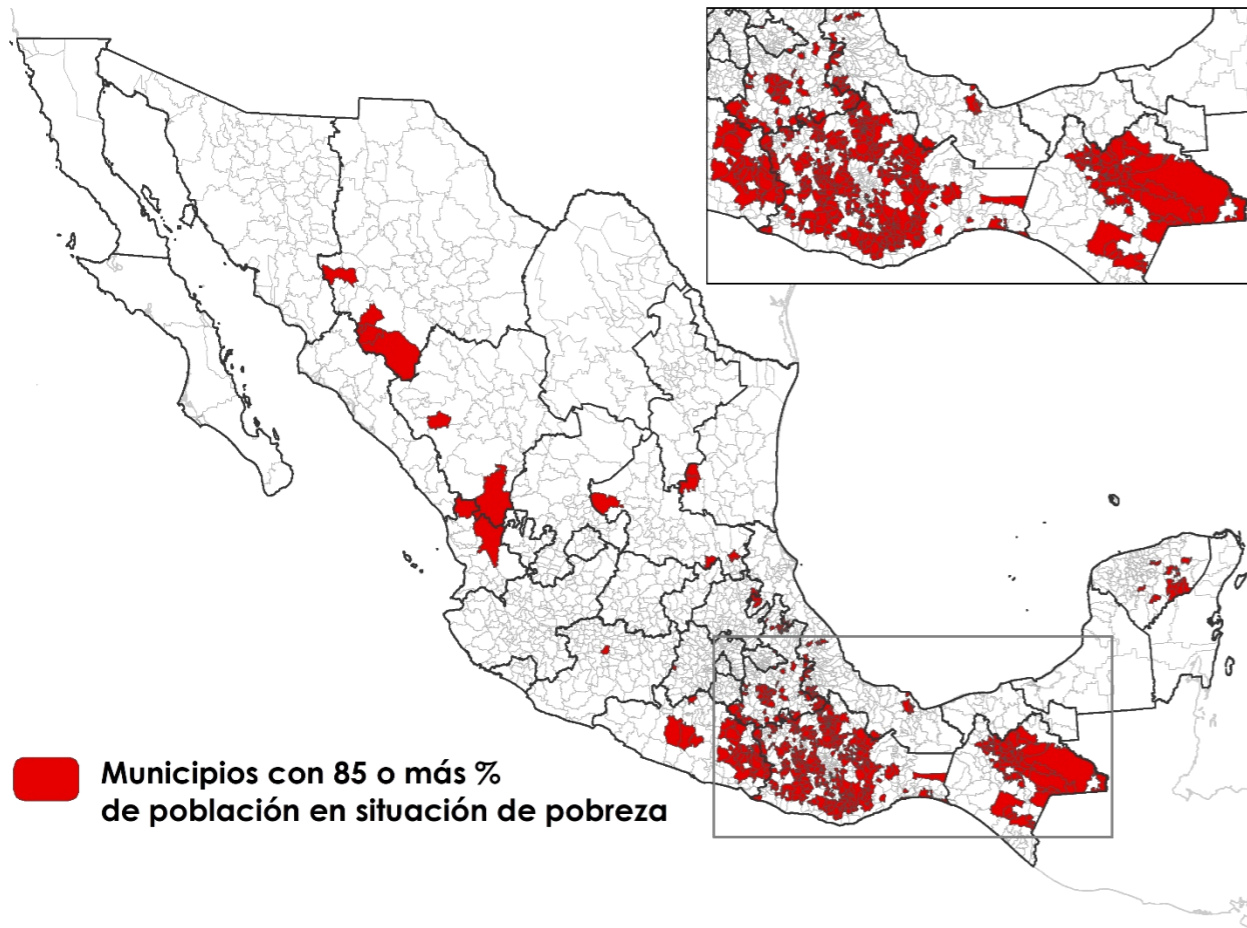
Introducción

La pobreza en México tiene un carácter dual: territorios, generalmente urbanos, con elevados volúmenes de población en pobreza y territorios, principalmente rurales, donde la pobreza tiene un gran peso relativo.

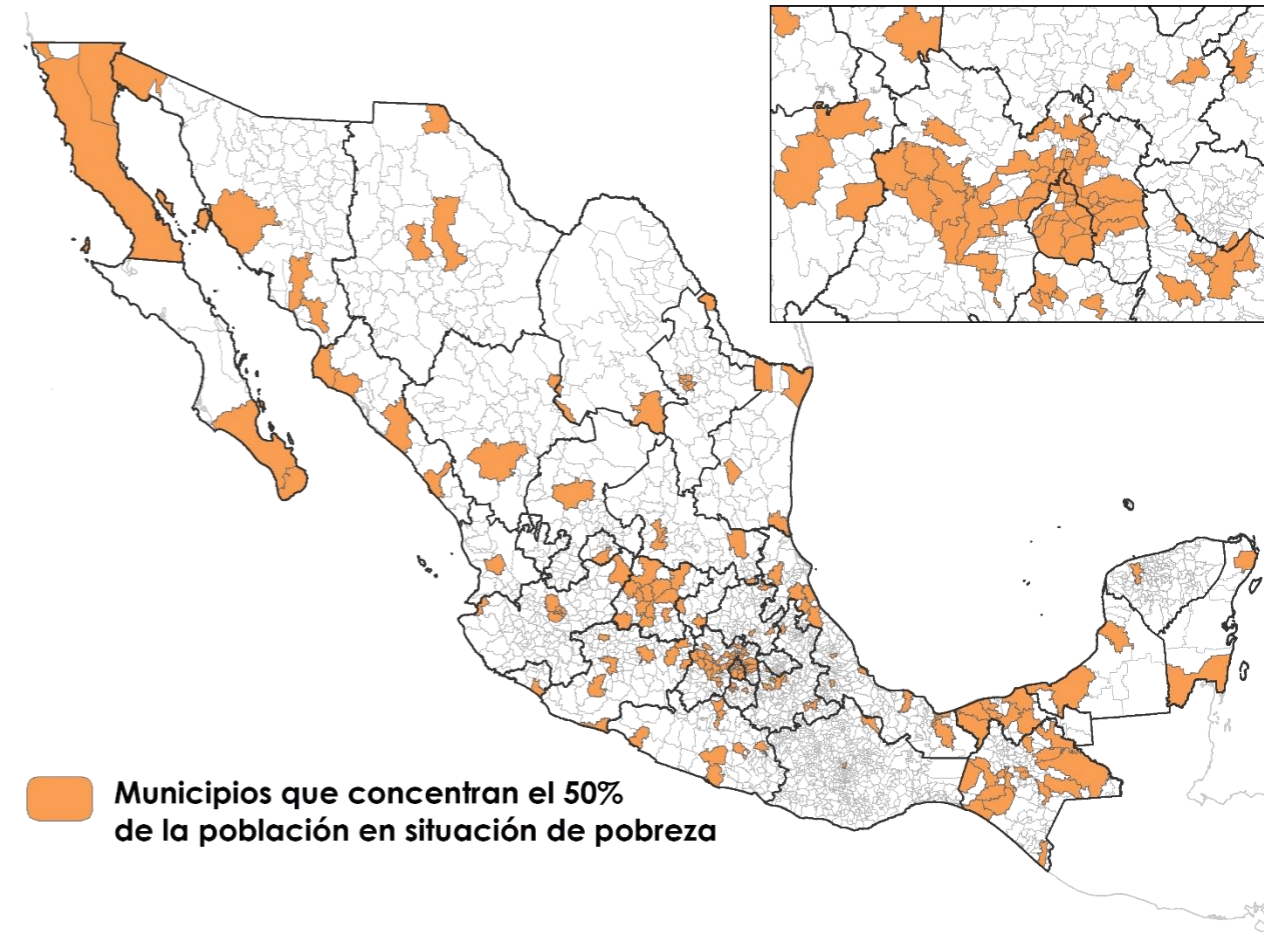
La medición de la pobreza a escala municipal permite identificar los municipios donde reside el mayor número de personas en pobreza y aquellos donde se encuentran los niveles más altos de este fenómeno.

Por ejemplo, en 2015, por una parte había 535 municipios con 85% o más de población en situación de pobreza, la mayoría de los cuales son pequeños en términos del número de habitantes y son municipios indígenas; por otra, en 184 municipios se concentra la mitad de la población en situación de pobreza, los cuales están integrados primordialmente por localidades urbanas.

Municipios con 85% o más de población en situación de pobreza



Municipios que concentran la mitad de la población en situación de pobreza



Se desarrolló una investigación para medir la pobreza con una desagregación aún mayor a la de los municipios ya que existe diversidad en las condiciones de vida de la población al interior de ellos.

Objetivo del estudio

Identificar áreas de mayor pobreza al interior de los municipios con el fin de apoyar a la toma de decisiones en materia de política para el desarrollo social y el bienestar.

Población objetivo

La población objetivo son los habitantes del ámbito **urbano** (conjunto de localidades de 2,500 habitantes o más) de los municipios con **15 mil habitantes o más**.

En esos municipios vive el 94% de la población del país, nueve de cada diez personas en situación de pobreza y ocho de cada diez en pobreza extrema.

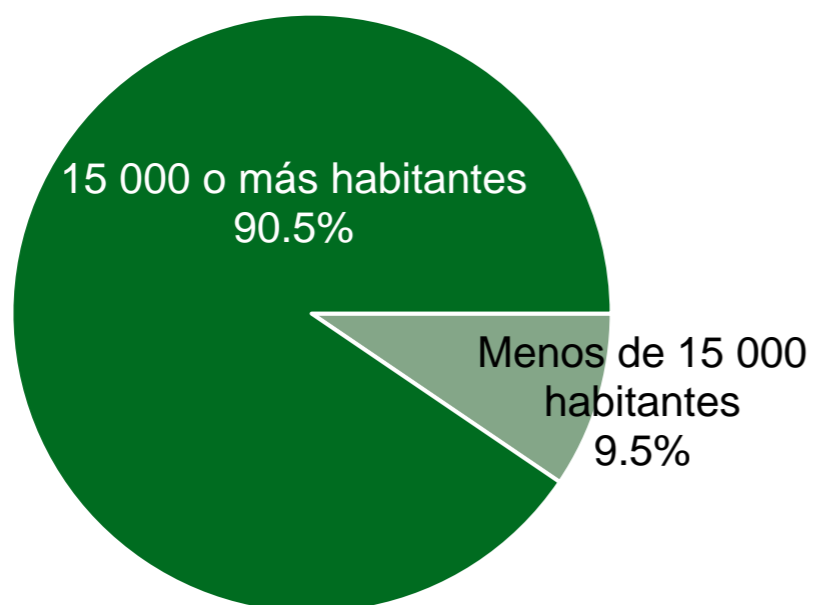
En el ámbito urbano de tales municipios viven 34 de los 53 millones de personas en pobreza.

La unidad de observación es el Área Geoestadística Básica (AGEB^{1/}).

^{1/} AGEB urbana es el área geoestadística que se encuentra dentro de una localidad urbana, que está conformada por un conjunto de manzanas que generalmente son de 1 a 50, perfectamente delimitadas por calles, avenidas, andadores o cualquier otro rasgo de fácil identificación en el terreno, cuyo uso del suelo es principalmente habitacional, industrial, de servicios, comercial, etcétera.

Personas en situación de pobreza según tamaño del municipio. México, 2015

Número de habitantes	Número de municipios	Población total ^{2/} (miles)	Personas en situación de pobreza (miles)	Distribución personas en situación pobreza	Personas en situación de pobreza extrema (miles)	Distribución porcentual personas en situación de pobreza extrema
Menos de 2,500	373	474.2	353.2	0.7	132.7	1.4
De 2,500 a 14,999	919	6,816.0	4,714.9	8.8	1,476.6	15.3
De 15,000 a 49,999	725	19,833.2	12,333.4	23.1	3,178.0	32.9
De 50,000 a 99,999	208	14,669.2	8,041.6	15.1	1,576.2	16.3
100,000 o más	221	77,579.2	27,932.7	52.3	3,297.7	34.1
Nacional	2446	119,371.8	53,375.7	100.0	9,661.3	100.0



Nueve de cada diez personas en situación de pobreza viven en municipios de 15,000 habitantes o más

Número de personas según número de habitantes en el municipio y ámbito rural o urbano, 2015

Número de habitantes en el municipio	Ámbito	Población (miles)		
		Total	En pobreza	En pobreza extrema
Menos de 15,000	Rural	4,625	3,330	1,199
	Urbano	2,661	1,738	410
	<i>Total</i>	7,286	5,068	1,609
15,000 o más	Rural	23,787	14,238	4,151
	Urbano	90,295	34,069	3,901
	<i>Total</i>	114,082	48,308	8,052

Fuente: cálculos propios con base en la medición de pobreza municipal 2015.
Las cifras pueden variar por cuestiones de redondeo.

Las localidades urbanas de los municipios con 15 mil o más habitantes comprenden el mayor número de personas en situación de pobreza.

En esos territorios vivían 34 de los 53 millones de personas en esa condición, en 2015.

Aportaciones

Esta investigación, desarrollada durante 2018 y 2019, proporciona información:

- Actualizada a 2015 sobre la situación de pobreza en las AGEB urbanas habitadas no confidenciales.
- Incluso en áreas que no fueron visitadas por la Encuesta Intercensal 2015.
- De zonas habitadas después de 2010.

Tehuacán, Puebla

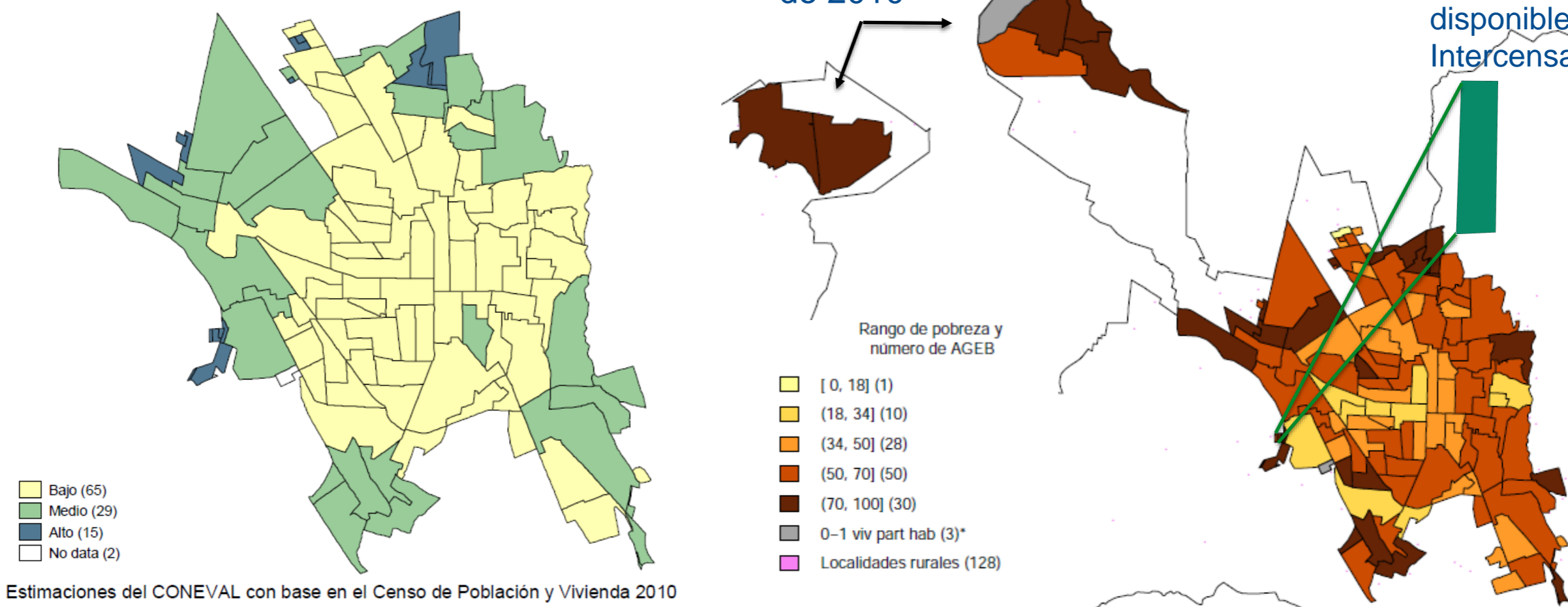
Rezago Social en AGEB, 2010

AGEB según rango de porcentaje de pobreza, 2015

Información reciente

Áreas habitadas después de 2010

Información no disponible Encuesta Intercensal



Estimaciones del CONEVAL con base en el Censo de Población y Vivienda 2010

* 0-1 viviendas particulares habitadas o sin datos

Metodología

- El principal insumo lo constituyó la medición de pobreza a escala municipal 2015.
- Incorpora información sobre las *Características de las localidades y del entorno urbano 2014* para las AGEB de las cuales no se disponía de información, o bien esta era insuficiente.
- Se realizó con apoyo del INEGI.
- El proceso se puede resumir en dos etapas: en la primera se estimó el porcentaje de pobreza en cada AGEB y, en la segunda, las AGEB se clasificaron por rangos de pobreza^{3/}.

^{3/} Una descripción detallada se presenta la nota metodológica disponible en www.coneval.org.mx.

Metodología

1 A partir de la información generada en la medición municipal de pobreza 2015

Estimación directa de la pobreza en las AGEB que cumplían criterios técnicos^{4/} para generar resultados con precisión

Directa más de 40 mil AGEB

Imputación mediante técnicas geoestadísticas en las AGEB no captadas en la Encuesta Intercensal 2015 o que no cumplían los criterios técnicos^{4/}

Imputación casi 3 mil AGEB

Para imputar se usó información de “*Características de las localidades y del entorno urbano 2014*” (INEGI)

2 Una vez estimado el porcentaje de pobreza, las AGEB se clasificaron según su rango de pobreza

Para determinar el número de grupos y los rangos de pobreza se utilizaron herramientas estadísticas que lo hacen en forma óptima

Técnicas estadísticas óptimas:
5 grupos

^{4/} Los criterios técnicos se refieren al tamaño de muestra, porcentaje de no respuesta, la fracción de muestreo y la relación entre la población calibrada y la población INEGI. La calibración es un proceso estadístico que permite que las estimaciones a escala municipal sean consistentes con los resultados a nivel estatal estimados directamente a partir del Módulo de Condiciones Socioeconómicas de la Encuesta Nacional de Ingresos y Gastos de los Hogares (MCS-ENIGH).

La información generada permitió clasificar a las AGEB urbanas en cinco grupos según su porcentaje de población en situación de pobreza. Estas se distribuyen en los 1,101 municipios con 15,000 o más habitantes que tienen al menos una localidad urbana (municipios de interés)^{5/}.

En 2015, se identificó que en 15,181 AGEB (de un total de 43,136), más de la mitad de su población estaba en situación de pobreza multidimensional.

Número de áreas y de personas según rango de pobreza de las AGEB en localidades urbanas de los municipios con 15 mil habitantes o más, 2015

Rango según porcentaje de pobreza del AGEB	Número de AGEB	Población en situación de pobreza (miles)	Población en situación de pobreza extrema (miles)
[0, 18]	8,929	1,774	45
(18, 34]	9,470	6,245	304
(34, 50]	9,556	9,908	747
(50, 70]	9,336	10,513	1,326
(70, 100]	5,845	5,614	1,476
Total	43,136	34,053	3,898

^{5/} En 2015 había 1,154 municipios con 15 mil o más habitantes, de los cuales 53 estaban conformados sólo por localidades rurales.

Fuente: cálculos con base en la medición de pobreza a escala municipal 2015 (CONEVAL) y en los resultados sobre las Características de las localidades y del entorno urbano 2014 (INEGI).

Consistencia con otros indicadores

Número de AGEB según su grado de rezago social y rango de pobreza

Rango de pobreza AGEB (%), 2015	Grado de rezago social AGEB, 2010			
	Bajo	Medio	Alto	Total
[0, 18]	7,871	167	45	8,083
(18, 34]	8,196	462	110	8,768
(34, 50]	7,245	1,381	337	8,963
(50, 70]	4,659	3,147	854	8,660
(70, 100]	869	2,926	1,422	5,217
Total	28,840	8,083	2,768	39,691

Existe una relación entre la pobreza y el índice de marginación, así como con el de rezago social

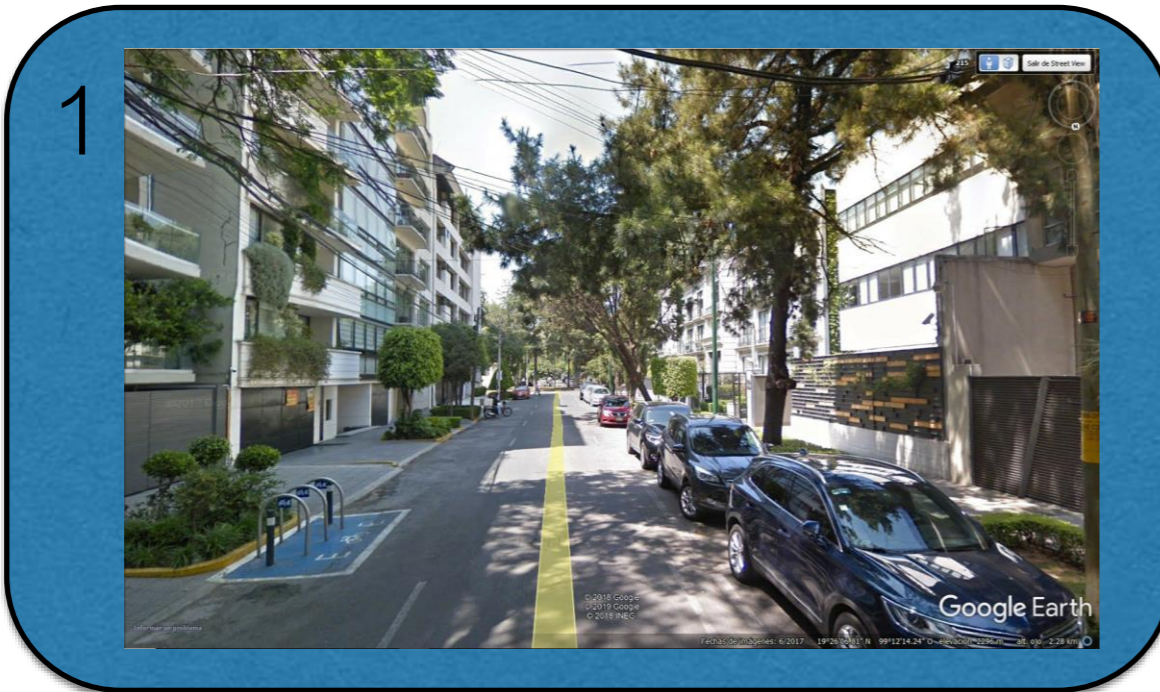
Número de AGEB según su grado de marginación y rango de pobreza

Rango de pobreza AGEB (%), 2015	Grado de marginación AGEB, 2010					Total
	Muy Bajo	Bajo	Medio	Alto	Muy Alto	
[0, 18]	5,101	1,954	673	47	5	7,780
(18, 34]	1,389	3,101	3,392	512	27	8,421
(34, 50]	172	990	4,810	2,191	211	8,374
(50, 70]	16	115	1,882	4,513	1,276	7,802
(70, 100]	3	3	106	1,412	2,779	4,303
Total	6,681	6,163	10,863	8,675	4,298	36,680

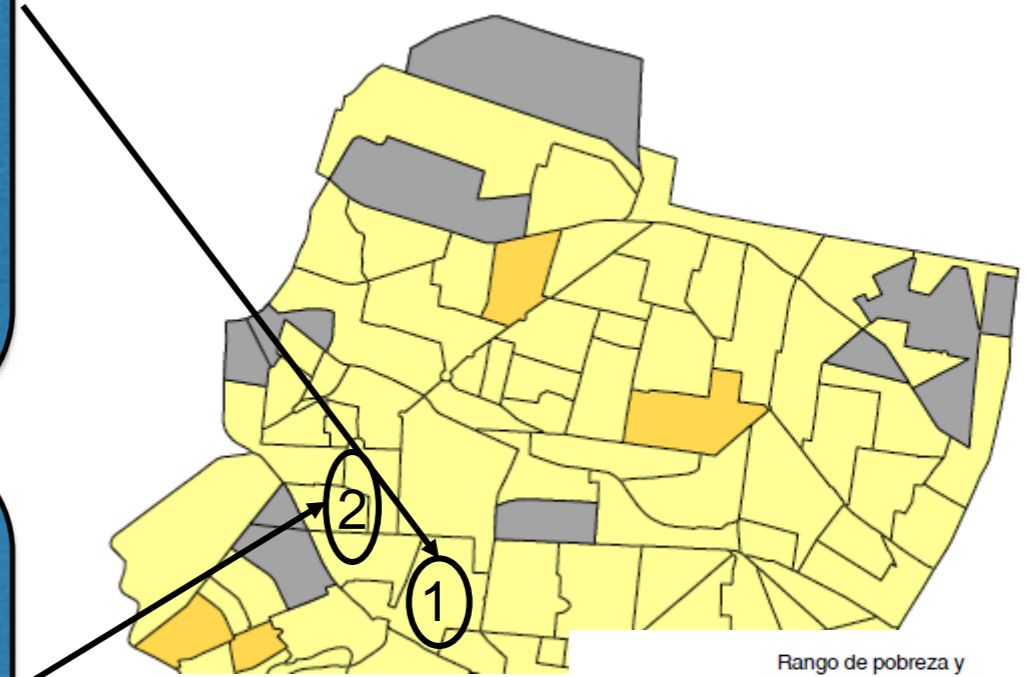
Inspección visual de AGEB

Imágenes (*Google Earth*) de dos AGEB que pertenecen a la misma alcaldía y rango de pobreza.

Estimada (directa)



Miguel Hidalgo, Ciudad de México
Pobreza 2015

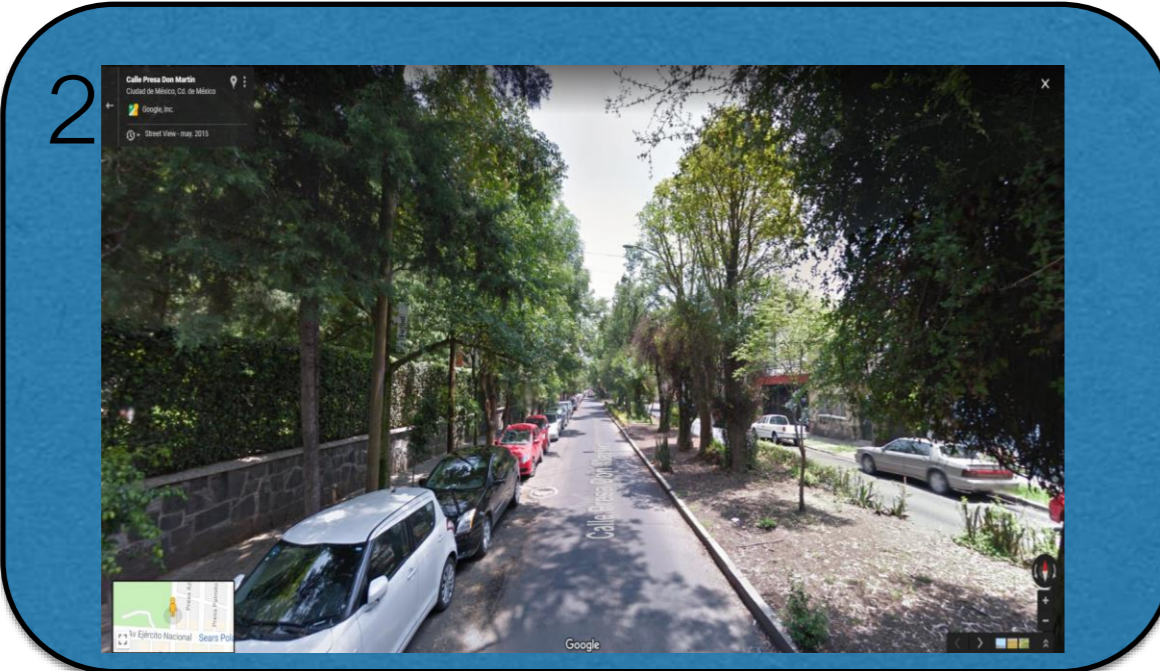


Rango de pobreza y número de AGEB

- [0, 18] (111)
- (18, 34] (6)
- (34, 50] (0)
- (50, 70] (0)
- (70, 100] (0)
- Sin viviendas (13)*
- Localidades rurales (0)

* 0-1 viv particulares habitadas o sin datos

Estimada (imputación)



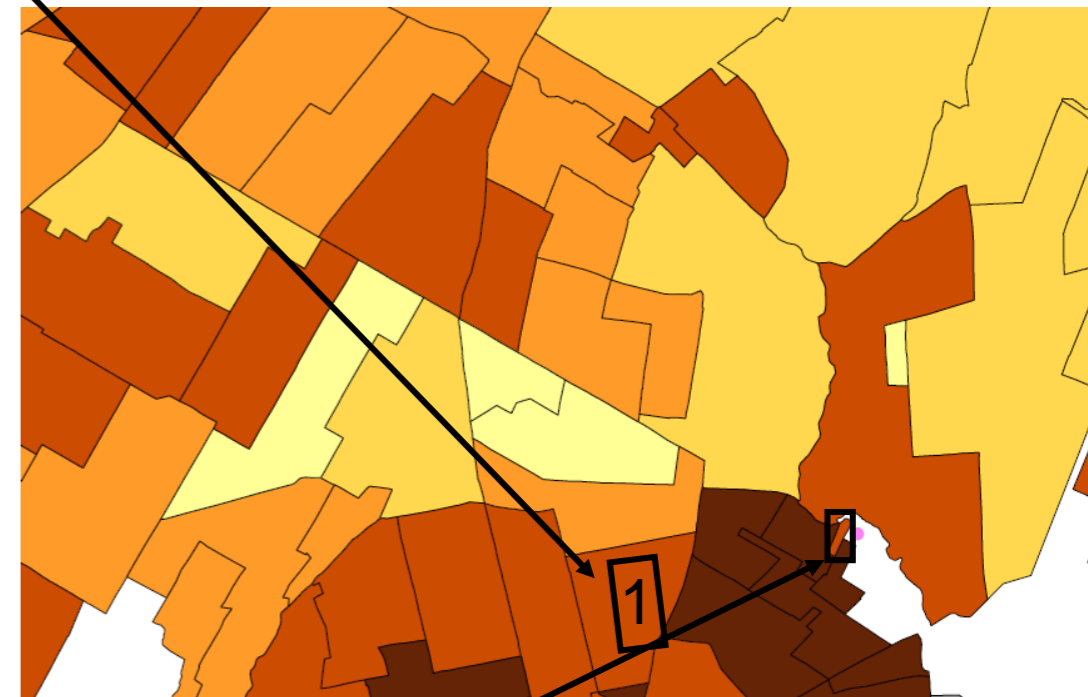
Inspección visual de AGEB

Imágenes (*Google Earth*) de dos AGEB que pertenecen al mismo municipio y rango de pobreza.

Estimada (directa)



Puebla, Puebla
Pobreza 2015

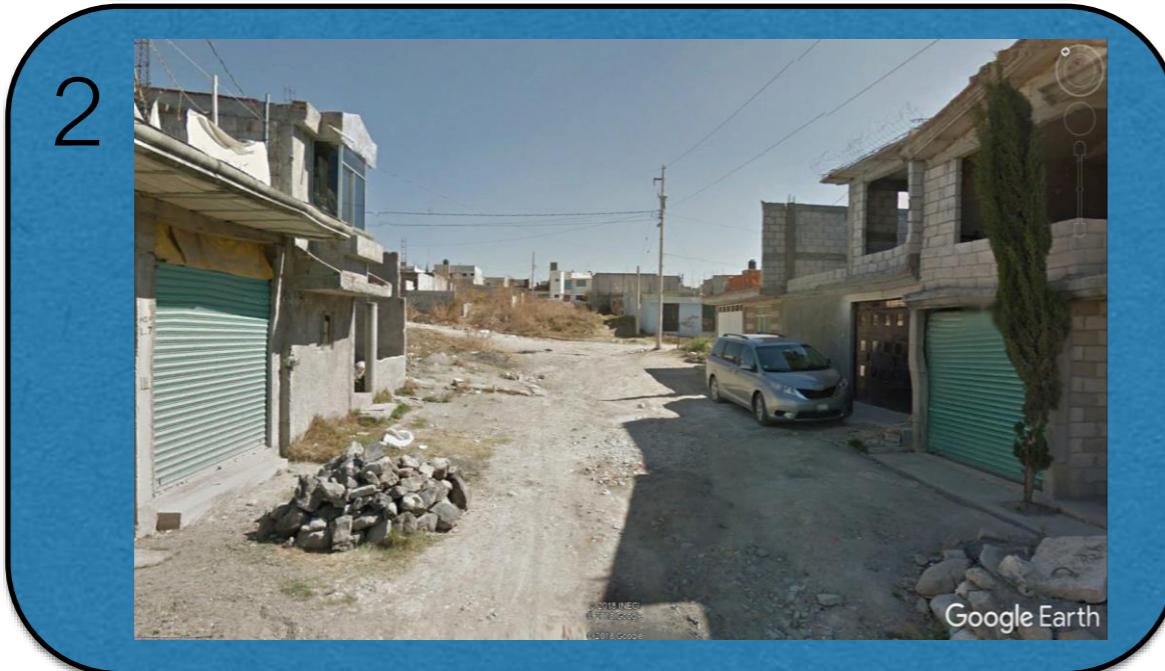


Rango de pobreza y número de AGEB

- [0, 18] (67)
- (18, 34] (131)
- (34, 50] (137)
- (50, 70] (89)
- (70, 100] (47)
- 0-1 viv part hab (16)*
- Localidades rurales (138)

* 0-1 viviendas particulares habitadas o sin datos

Estimada (imputación)



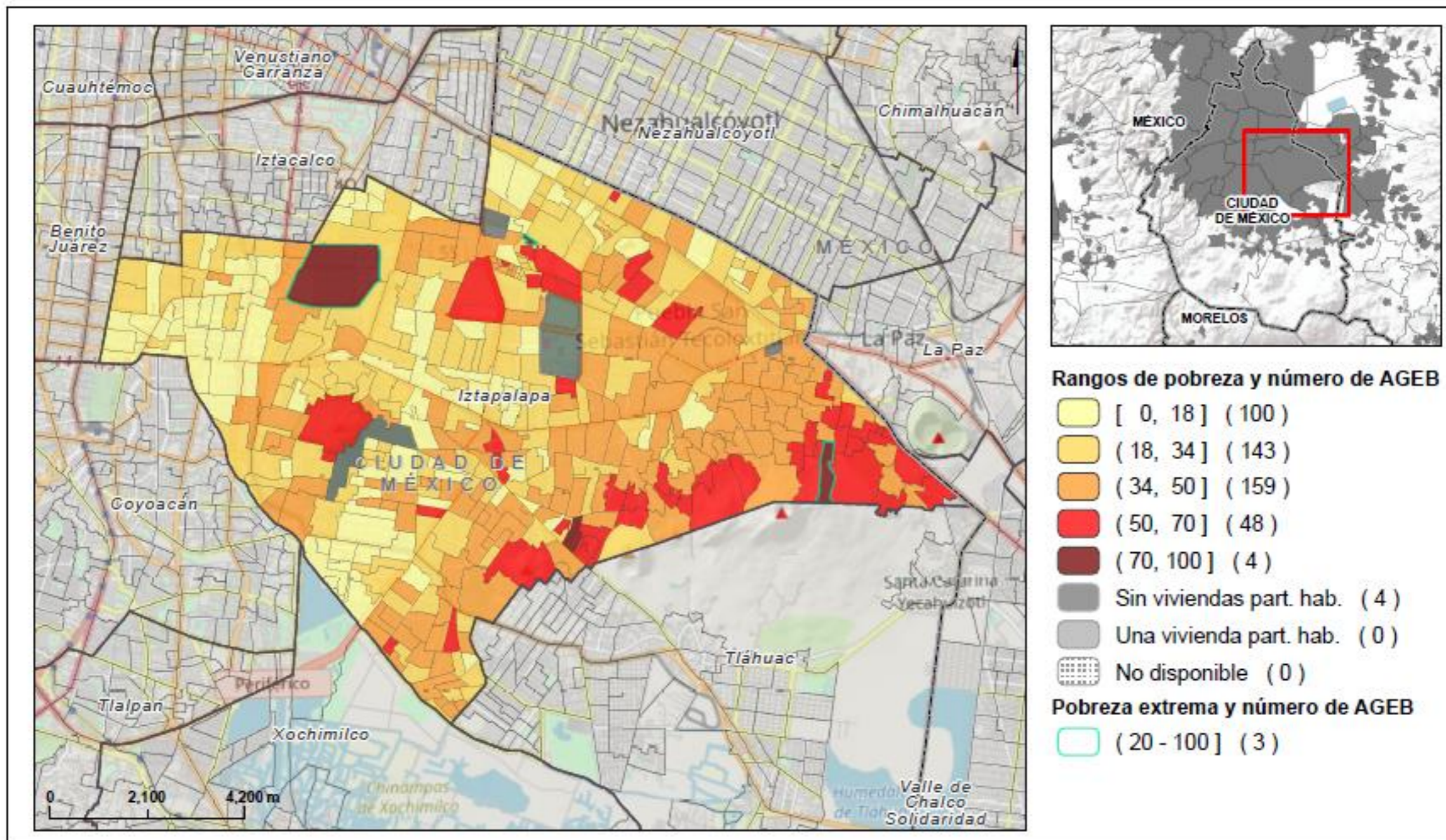
Productos

Con el fin de proporcionar elementos que ayuden a los tomadores de decisión y público en general al diseño y análisis de políticas públicas para el desarrollo social, el CONEVAL generó diferentes productos a partir de los resultados obtenidos, los cuales pueden consultarse en la página electrónica del Consejo:

- ❖ Mapas de los municipios en los que se representa el rango de pobreza y de pobreza extrema en el AGEB
- ❖ Bases de datos con rangos según el porcentaje de pobreza y de pobreza extrema a nivel de AGEB
- ❖ Un archivo que permitirá la visualización geográfica de las AGEB según el rango de pobreza (se puede usar con el programa *Google Earth*)
- ❖ Cuadros resumen
- ❖ Documentos metodológicos

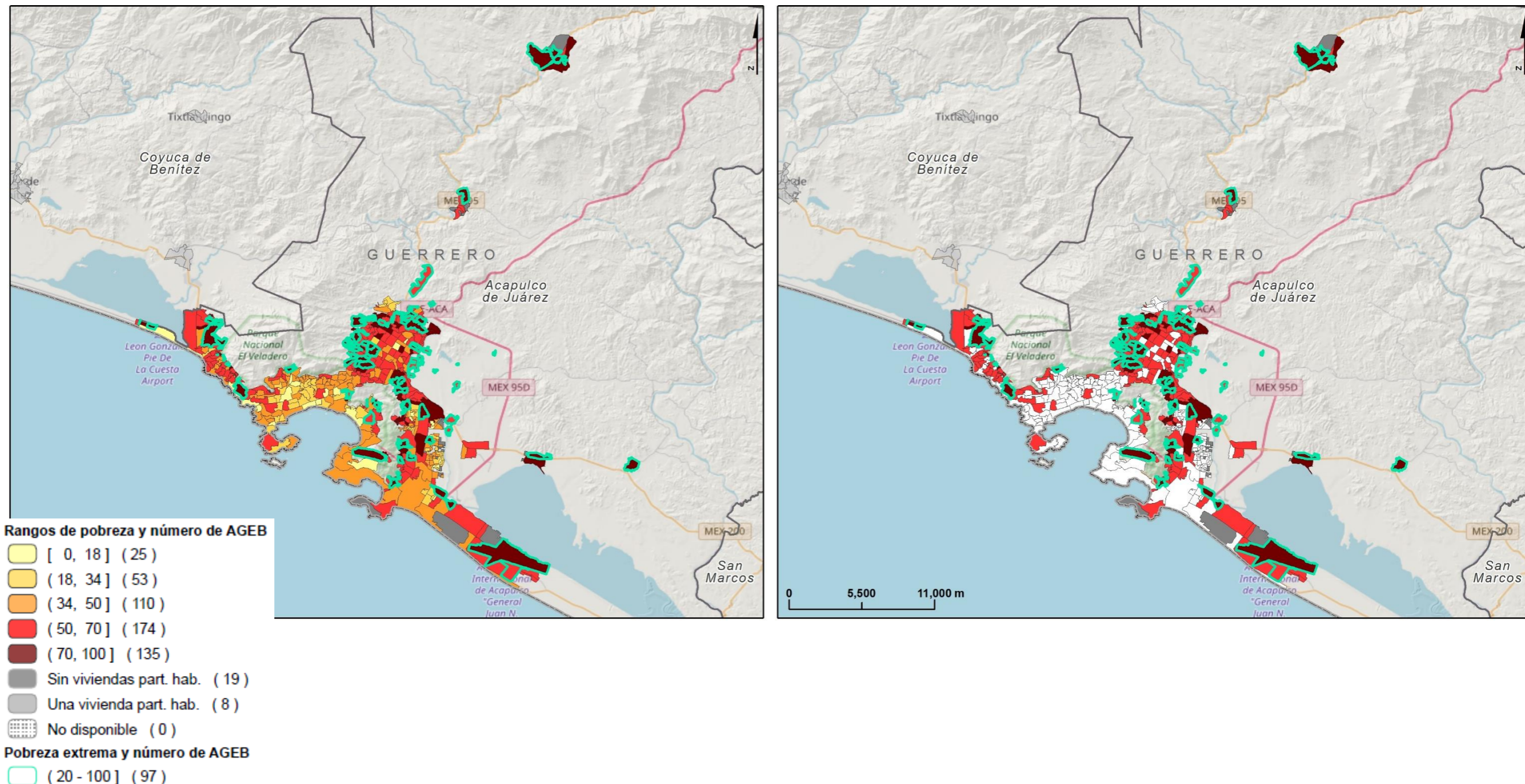
Iztapalapa, Ciudad de México

Clasificación de AGEB según el rango de porcentaje de pobreza y pobreza extrema, 2015



Acapulco de Juárez, Guerrero

Clasificación de AGEB según rango de porcentaje de pobreza, 2015



Bases de datos con rangos según el porcentaje de pobreza y pobreza extrema por AGEB

Medición de la pobreza, Aguascalientes, 2015

Rangos según el porcentaje de pobreza y pobreza extrema por AGEB

Clave de entidad	Entidad federativa	Clave de municipio	Municipio	Clave de AGEB	Rango de pobreza (%)	Rango de pobreza extrema (%)
01	Aguascalientes	01001	Aguascalientes	0100100010229	[0, 18]	[0, 20]
01	Aguascalientes	01001	Aguascalientes	0100100010233	(34, 50]	[0, 20]
01	Aguascalientes	01001	Aguascalientes	0100100010286	[0, 18]	[0, 20]
01	Aguascalientes	01001	Aguascalientes	0100100010290	[0, 18]	[0, 20]
01	Aguascalientes	01001	Aguascalientes	0100100010303	(18, 34]	[0, 20]
01	Aguascalientes	01001	Aguascalientes	0100100010322	[0, 18]	[0, 20]
01	Aguascalientes	01001	Aguascalientes	0100100010337	(50, 70]	[0, 20]
01	Aguascalientes	01001	Aguascalientes	0100100010341	(18, 34]	[0, 20]
01	Aguascalientes	01001	Aguascalientes	0100100010356	(18, 34]	[0, 20]
01	Aguascalientes	01001	Aguascalientes	0100100010360	[0, 18]	[0, 20]
01	Aguascalientes	01001	Aguascalientes	0100100010375	(18, 34]	[0, 20]
01	Aguascalientes	01001	Aguascalientes	010010001038A	(18, 34]	[0, 20]
01	Aguascalientes	01001	Aguascalientes	0100100010407	[0, 18]	[0, 20]
01	Aguascalientes	01001	Aguascalientes	0100100010411	(34, 50]	[0, 20]
01	Aguascalientes	01001	Aguascalientes	0100100010426	(34, 50]	[0, 20]
01	Aguascalientes	01001	Aguascalientes	0100100010430	(18, 34]	[0, 20]
01	Aguascalientes	01001	Aguascalientes	0100100010445	(34, 50]	[0, 20]
01	Aguascalientes	01001	Aguascalientes	010010001045A	(34, 50]	[0, 20]

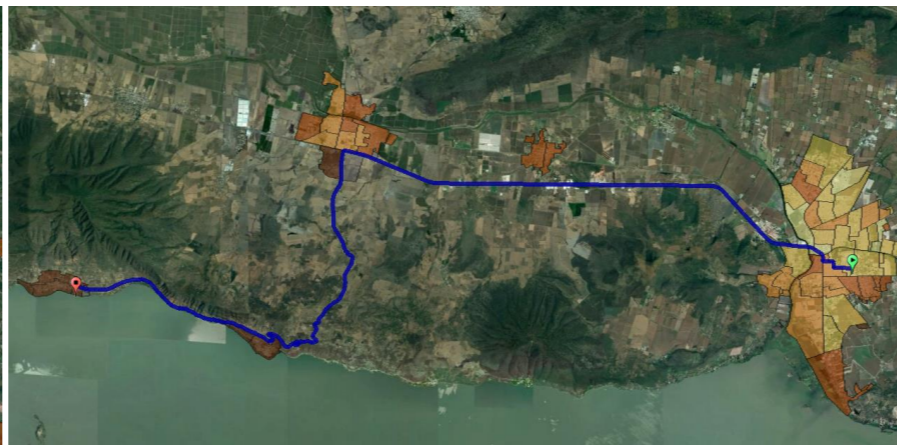
Archivo para visualización con la herramienta Google Earth

Ventajas

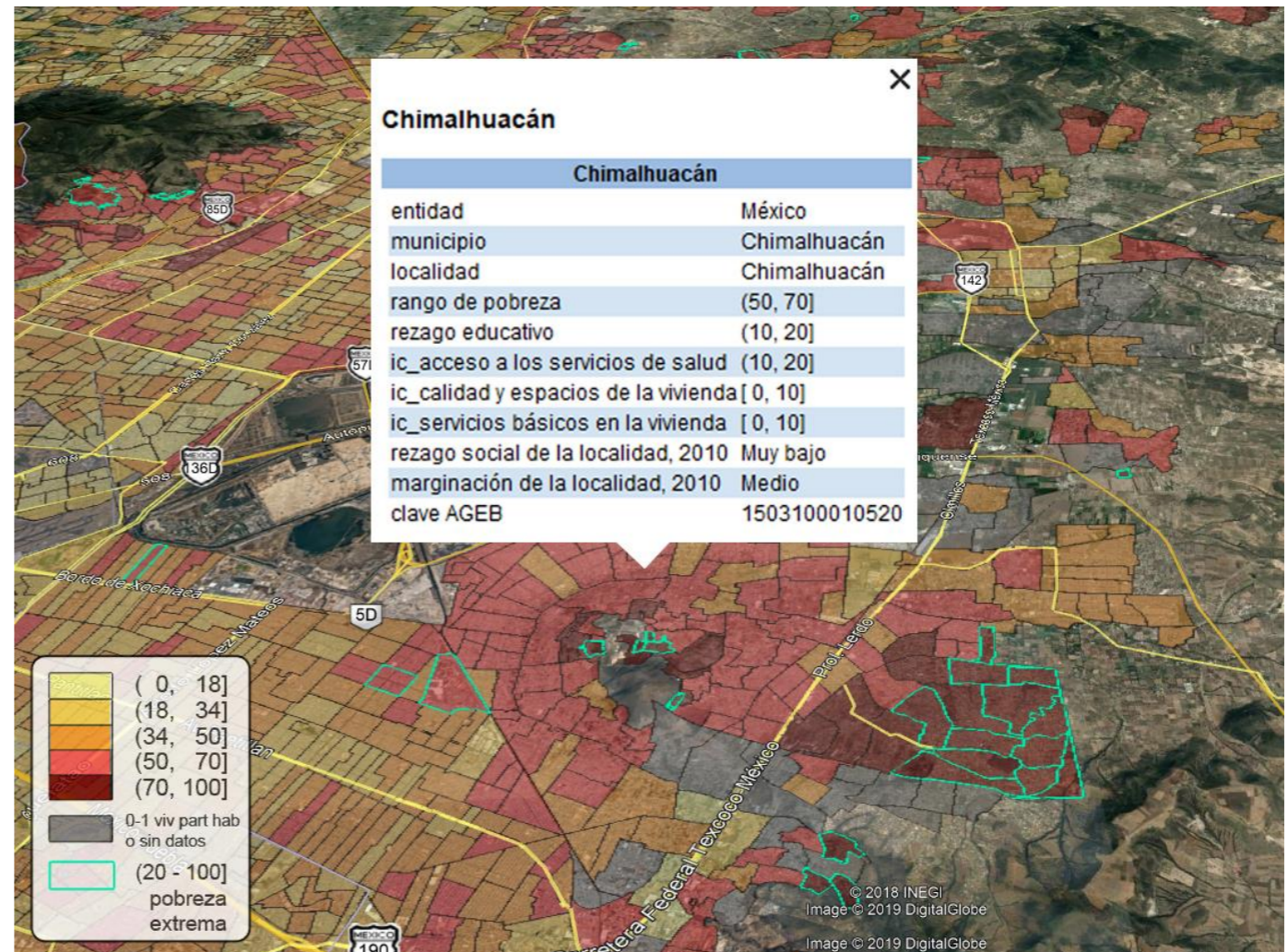
- Visualizar los límites de las AGEB y los rangos de pobreza
- Muestra información adicional del AGEB
- Su georreferenciación posibilita combinarlo con otra información
- El archivo tiene formato conocido y es utilizado en otras dependencias

Usos potenciales

- Identificar áreas de atención prioritaria con base en el nivel de pobreza
- Planeación del trabajo en campo



Despliegue de información adicional como el grado de marginación y de rezago social de la localidad (*Google Earth*)



Cuadro resumen por rango de pobreza y ámbito (urbano, rural)

Cuadro con el rango de pobreza según el ámbito rural o urbano del municipio

Aguascalientes, Aguascalientes

Población y número de AGEB según rango del porcentaje de pobreza, 2015

Rango de pobreza en AGEB urbanas (%)	Población*	Número de AGEB
[0, 18]	274,009	117
(18, 34]	303,192	102
(34, 50]	165,096	48
(50, 70]	38,630	18
(70,100]	4,379	5
Rango de pobreza en ámbito urbano (%)		Número de AGEB urbanas
(18, 34]	785,547	298
Rango de pobreza en ámbito rural (%)		Número de localidades rurales
(18, 34]	75,899	745
Pobreza municipal (%)		Total de AGEB y localidades**
26.1	861,446	298 / 745

Rango de acuerdo al porcentaje de personas en situación de pobreza y pobreza extrema según el ámbito del municipio, 2015

Municipios con menos de 15 mil habitantes según población INEGI^{1/}

Clave de entidad	Entidad federativa	Clave de municipio	Municipio	Ámbito	Población 2015* (leer nota al final del cuadro)	Rango de pobreza (%)	Rango de pobreza extrema (%)
01	Aguascalientes	01008	San José de Gracia	Urbano	5,395	(50,70]	[0,20]
01	Aguascalientes	01008	San José de Gracia	Rural	3,373	(70,100]	[0,20]
04	Campeche	04007	Palizada	Urbano	3,573	(34,50]	[0,20]
04	Campeche	04007	Palizada	Rural	5,519	(50,70]	[0,20]
04	Campeche	04008	Tenabo	Urbano	9,209	(50,70]	[0,20]
04	Campeche	04008	Tenabo	Rural	1,883	(50,70]	[0,20]
05	Coahuila	05001	Abasolo	Rural	1,021	[0,18]	[0,20]
05	Coahuila	05005	Candela	Rural	1,728	[0,18]	[0,20]

Atributos



- Herramienta para apoyar la reducción de la pobreza en áreas específicas de los municipios: ubicación de áreas de mayor pobreza al interior de estos con información actualizada a 2015.
- Identifica la situación de pobreza en territorios en los que se concentran 34 de 53 millones de personas a nivel nacional.
- Cálculo de la pobreza en áreas de las que no se tiene el grado de marginación o de rezago social, debido a que se habitaron después de 2010.
- Apoya en el diseño de políticas públicas, al estar georreferenciada se puede combinar con otro tipo de información (por ejemplo establecimientos económicos, servicios públicos, inseguridad, etc.).
- Facilita la planeación del trabajo de campo al identificar elementos de la infraestructura y equipamiento urbano como calles, escuelas, parques, etc.



ANEXO

Cinco municipios con mayor número de personas en situación de pobreza

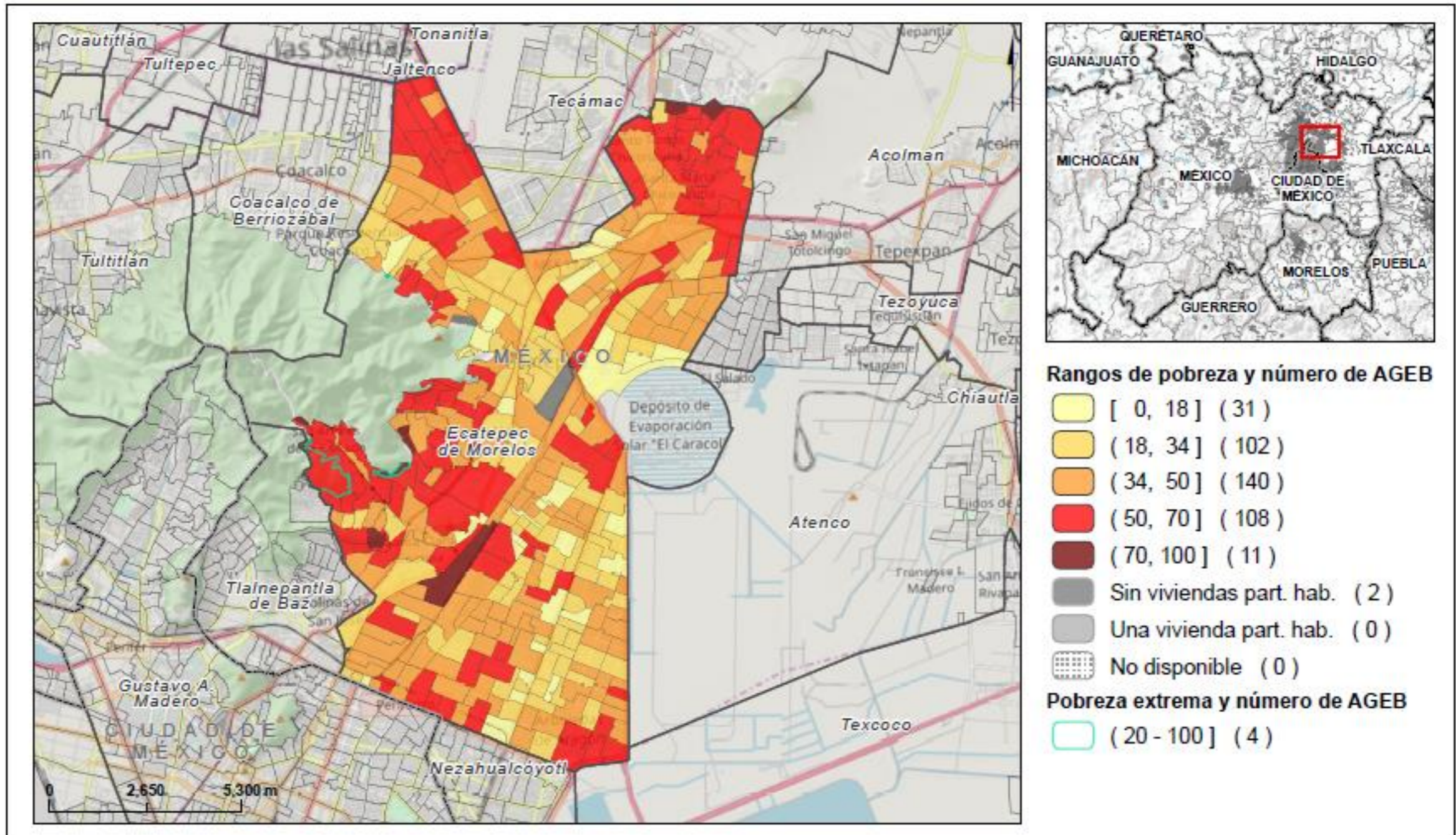
Los cinco municipios con mayor población son:

Municipios con mayor población, 2015	
Iztapalapa	1,903,552
Ecatepec	1,840,902
Puebla	1,719,828
Tijuana	1,693,494
León	1,659,125
Total	8,816,901

Municipios con mayor población en situación de pobreza, 2015	
Ecatepec	786,843
Puebla	699,016
Iztapalapa	665,408
León	522,736
Tijuana	499,136
Total	3,173,139

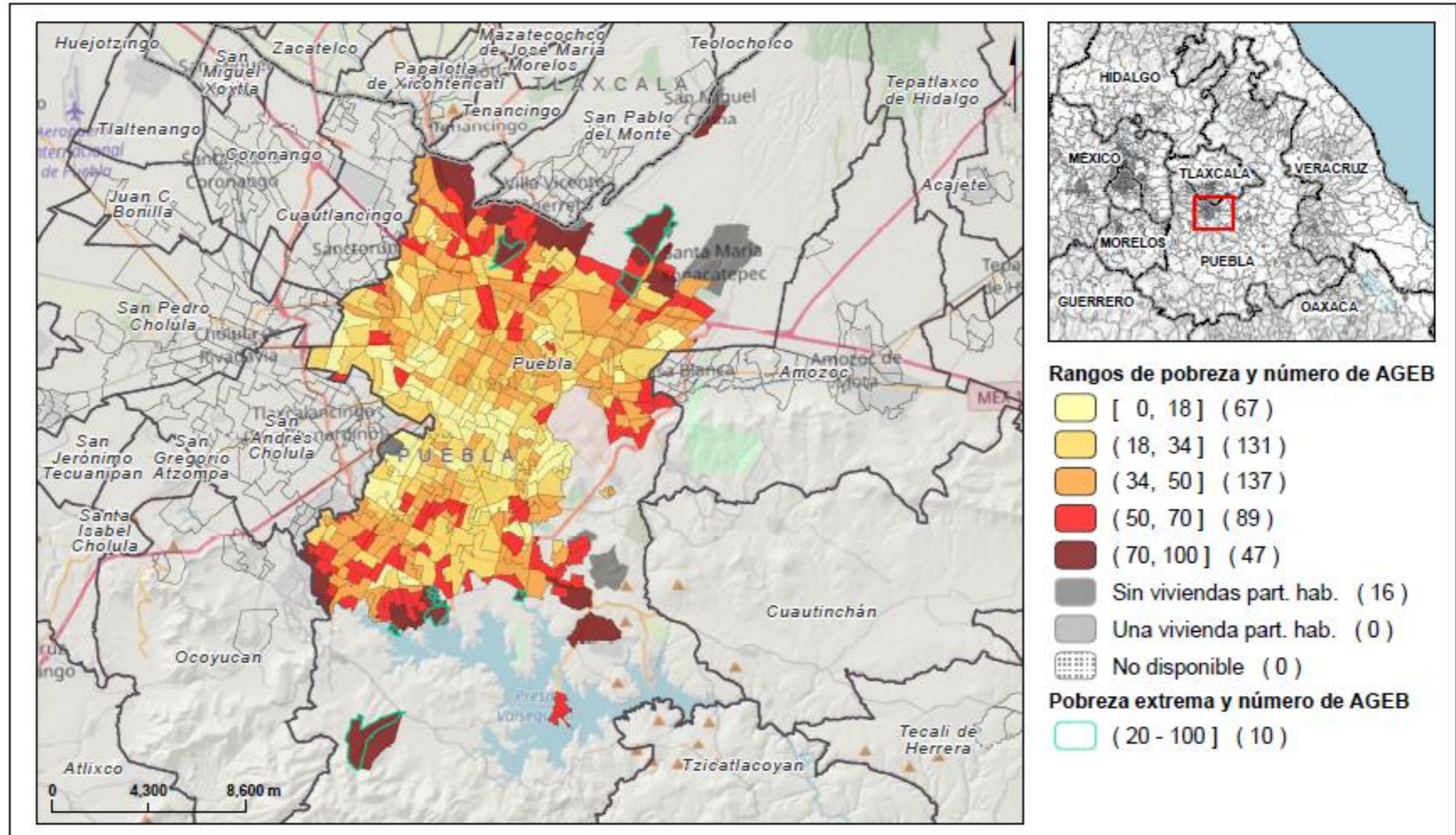
Ecatepec de Morelos, México

Clasificación de AGEB según rango del porcentaje de pobreza, 2015



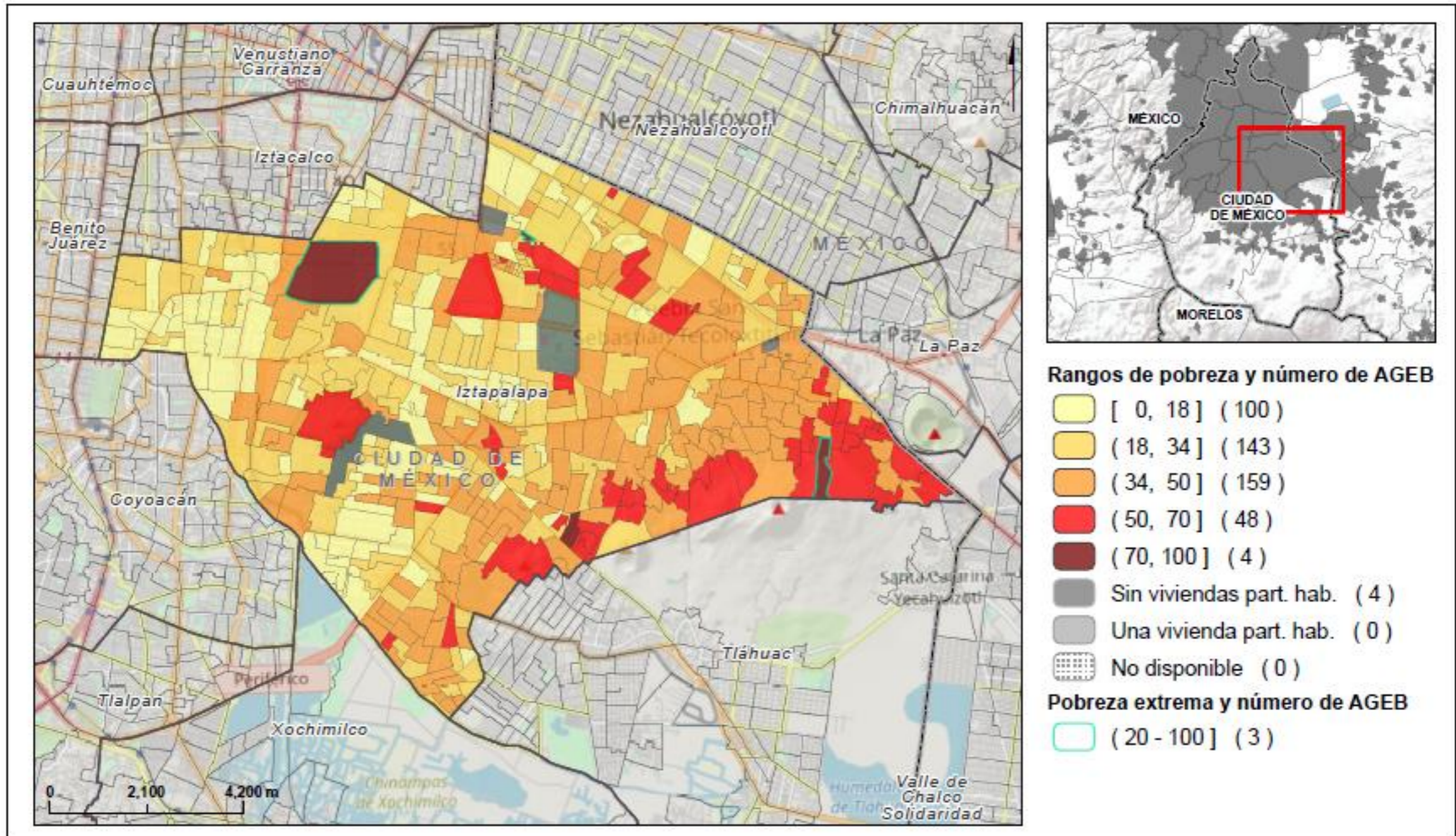
Puebla, Puebla

Clasificación de AGEB según rango del porcentaje de pobreza, 2015



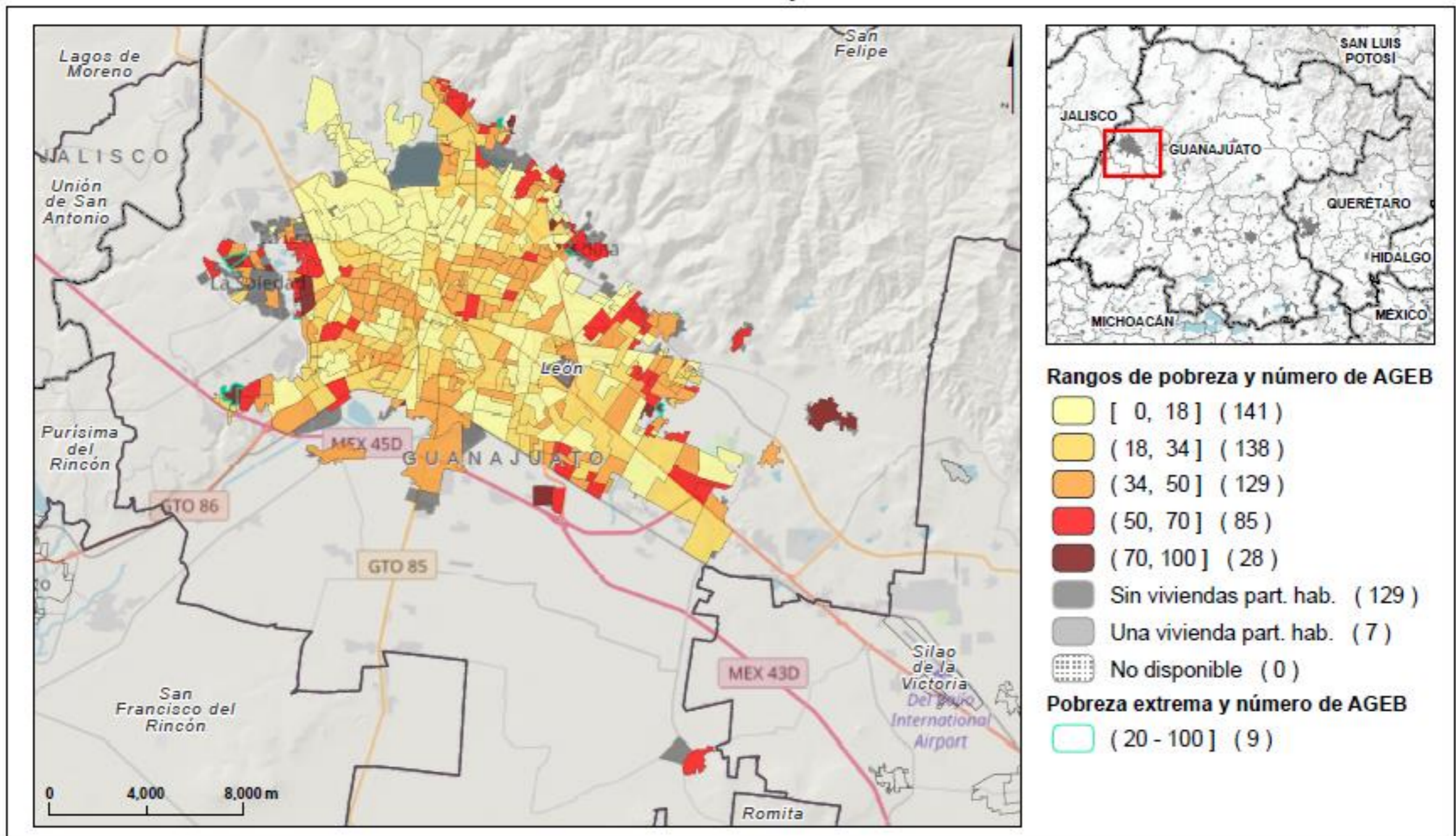
Iztapalapa, Ciudad de México

Clasificación de AGEB según rango del porcentaje de pobreza, 2015



León, Guanajuato

Clasificación de AGEB según rango del porcentaje de pobreza, 2015



Tijuana, Baja California

Clasificación de AGEB según rango del porcentaje de pobreza, 2015

