

CONEVAL INFORMA LA EVOLUCIÓN DE LA POBREZA 2010-2016

- **Esta información presenta la serie histórica que permite ver la evolución de la pobreza 2010-2016 en el país y las 32 entidades federativas.**
- **El porcentaje de la población en situación de pobreza en 2016 (43.6%) fue menor que el reportado en 2014 (46.2%), en 2012 (45.5%) y en 2010 (46.1%).**
- **El número de personas en situación de pobreza en 2016 (53.4 millones) fue menor al reportado en 2014 (55.3 millones), aunque mayor que en 2012 (53.3 millones) y que en 2010 (52.8 millones).**
- **El porcentaje de la población en situación de pobreza extrema en 2016 (7.6%) fue menor que en 2014 (9.5%), en 2012 (9.8%) y en 2010 (11.3%).**
- **El número de personas en situación de pobreza extrema en 2016 (9.4 millones) fue menor que en 2014 (11.4 millones), en 2012 (11.5 millones) y que en 2010 (13.0 millones).**
- **En 27 entidades federativas el porcentaje de la población en situación de pobreza se redujo entre 2010 y 2016, así como entre 2014 y 2016.**
- **La reducción del porcentaje de población en situación de pobreza extrema entre 2010 y 2016 tuvo lugar en 31 entidades federativas; entre 2014 y 2016 esta reducción se observó en 29 entidades, especialmente entre los estados que mostraban los mayores niveles de población en pobreza extrema.**
- **En el combate a la pobreza aún existen retos importantes: lograr un ritmo de crecimiento económico elevado y sostenido; propiciar el ejercicio pleno de los derechos sociales; abatir las desigualdades regionales y entre grupos de población; y reducir la inflación a niveles previos a los de 2017.**

El Consejo Nacional de Evaluación de la Política de Desarrollo Social (CONEVAL), en el marco de sus atribuciones y con base en la información proporcionada por el Instituto Nacional de Estadística y Geografía (INEGI), da a conocer la evolución de la pobreza 2010-2016 a nivel nacional y para cada entidad federativa.

El INEGI dio a conocer el 28 de agosto dos herramientas estadísticas para 2016. En primer lugar, la ENIGH 2016, que incluye un conjunto de acciones de mejora operativas en su levantamiento y cuenta ahora con una muestra mayor que permite por primera vez generar información precisa del gasto de los hogares para cada entidad federativa.

De acuerdo con lo informado por INEGI, la ENIGH 2016 inicia una nueva serie. Por esa razón, y como resultado del trabajo técnico realizado por el INEGI, el Instituto dio a conocer también el Modelo Estadístico 2016 para la continuidad del MCS-ENIGH, el cual permite recuperar la continuidad histórica con los años 2010, 2012 y 2014 y analizar las variaciones en la pobreza a lo largo del tiempo. Asimismo, cuenta con consistencia interna y externa con otras fuentes de información como la Encuesta Nacional de Ocupación y Empleo (ENOE), con la información de gasto de la ENIGH y con lo reportado trimestralmente por el CONEVAL a través del Índice de la Tendencia Laboral de la Pobreza (ITLP).

Con base en dicho Modelo Estadístico elaborado para la continuidad del MCS-ENIGH, el CONEVAL presenta a la ciudadanía la evolución 2010-2016 que a continuación se describe:

DIMENSIONES DE LA POBREZA

De acuerdo con lo establecido por la Ley General de Desarrollo Social (LGDS), la medición de la pobreza incluye debe considerar los siguientes indicadores: a) el ingreso de los hogares; b) las carencias sociales en materia de educación, acceso a los servicios de salud, acceso a la seguridad social, calidad y espacios de la vivienda, acceso a servicios básicos en la vivienda, acceso a la alimentación, y c) el grado de cohesión social.

EVOLUCIÓN 2010-2016

Pobreza y pobreza extrema

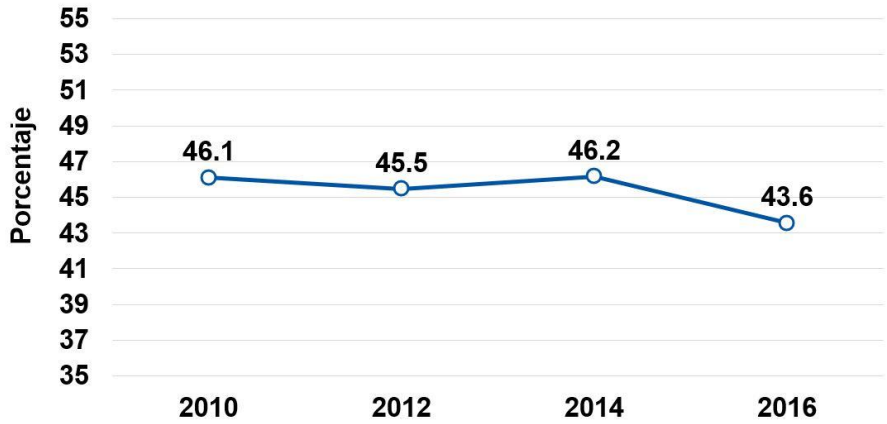
El porcentaje de la población en situación de pobreza en 2016 (43.6%) fue menor que el reportado en 2014 (46.2%), en 2012 (45.5%) y que en 2010 (46.1%).

El número de personas en situación de pobreza en 2016 (53.4 millones) fue menor al reportado en 2014 (55.3 millones), aunque mayor que en 2012 (53.3 millones) y que en 2010 (52.8 millones)

El porcentaje de la población en situación de pobreza extrema en 2016 (7.6%) fue menor que en 2014 (9.5%), en 2012 (9.8%) y en 2010 (11.3%).

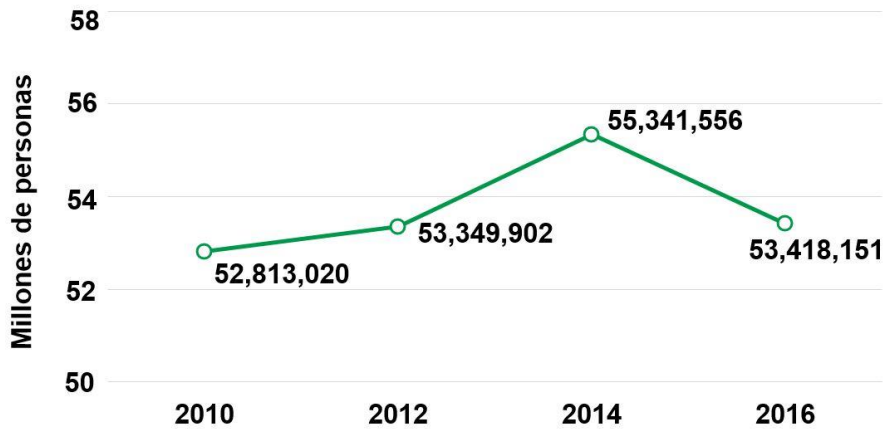
El número de personas en situación de pobreza extrema en 2016 (9.4 millones) fue menor que en 2014 (11.4 millones), en 2012 (11.5 millones) y que en 2010 (13.0 millones).

Porcentaje de la población en pobreza 2010-2016



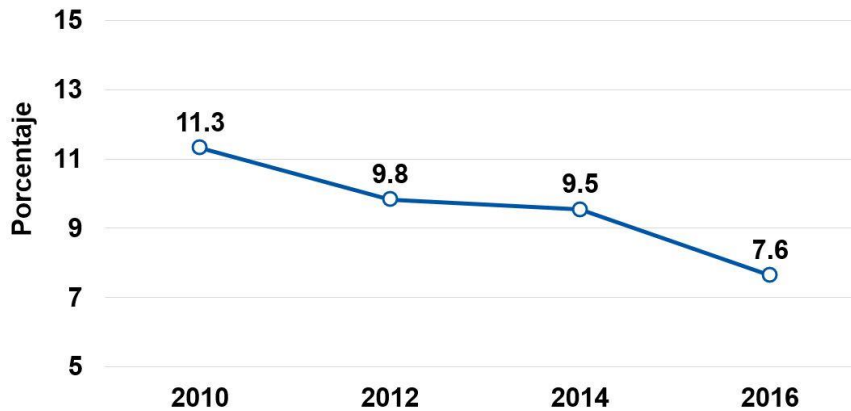
Fuente: estimaciones del CONEVAL con base en el MCS-ENIGH 2010, 2012, 2014 y el MEC del MCS-ENIGH 2016.

Número de personas en situación de pobreza 2010-2016



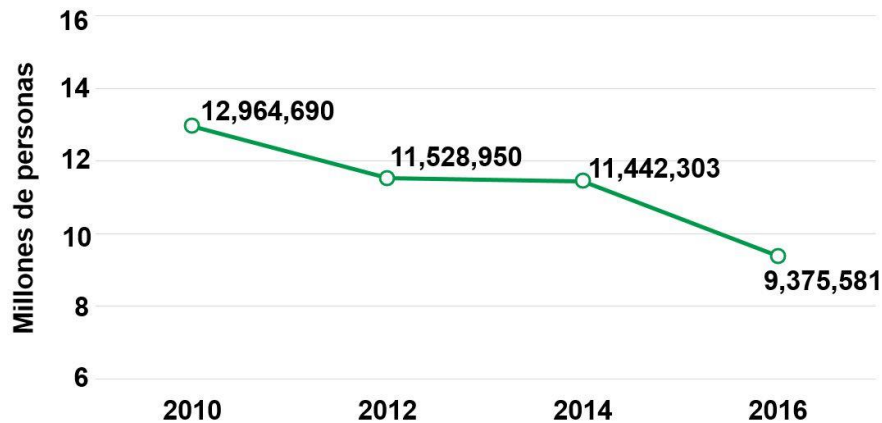
Fuente: estimaciones del CONEVAL con base en el MCS-ENIGH 2010, 2012, 2014 y el MEC del MCS-ENIGH 2016.

Porcentaje de la población en pobreza extrema 2010-2016



Fuente: estimaciones del CONEVAL con base en el MCS-ENIGH 2010, 2012, 2014 y el MEC del MCS-ENIGH 2016.

Número de personas en situación de pobreza extrema 2010-2016



Fuente: estimaciones del CONEVAL con base en el MCS-ENIGH 2010, 2012, 2014 y el MEC del MCS-ENIGH 2016.

Cuadro 1
Medición de la pobreza, Estados Unidos Mexicanos, 2016
Porcentaje, número de personas y carencias promedio por indicador de pobreza, 2010-2016

Indicadores	Estados Unidos Mexicanos											
	Porcentaje				Millones de personas				Carencias promedio			
	2010	2012	2014	2016	2010	2012	2014	2016	2010	2012	2014	2016
Pobreza												
Población en situación de pobreza	46.1	45.5	46.2	43.6	52.8	53.3	55.3	53.4	2.6	2.4	2.3	2.2
Población en situación de pobreza moderada	34.8	35.7	36.6	35.9	39.8	41.8	43.9	44.0	2.2	2.0	1.9	1.9
Población en situación de pobreza extrema	11.3	9.8	9.5	7.6	13.0	11.5	11.4	9.4	3.8	3.7	3.6	3.5
Población vulnerable por carencias sociales	28.1	28.6	26.3	26.8	32.1	33.5	31.5	32.9	1.9	1.8	1.8	1.7
Población vulnerable por ingresos	5.9	6.2	7.1	7.0	6.7	7.2	8.5	8.6	0.0	0.0	0.0	0.0
Población no pobre y no vulnerable	19.9	19.8	20.5	22.6	22.8	23.2	24.6	27.8	0.0	0.0	0.0	0.0
Privación social												
Población con al menos una carencia social	74.2	74.1	72.4	70.4	85.0	86.9	86.8	86.3	2.3	2.2	2.1	2.0
Población con al menos tres carencias sociales	28.2	23.9	22.1	18.7	32.4	28.1	26.5	23.0	3.6	3.5	3.5	3.4
Indicadores de carencia social												
Rezago educativo	20.7	19.2	18.7	17.4	23.7	22.6	22.4	21.3	3.1	2.9	2.8	2.6
Carencia por acceso a los servicios de salud	29.2	21.5	18.2	15.5	33.5	25.3	21.8	19.1	3.0	2.8	2.8	2.7
Carencia por acceso a la seguridad social	60.7	61.2	58.5	55.8	69.6	71.8	70.1	68.4	2.5	2.3	2.3	2.2
Carencia por calidad y espacios de la vivienda	15.2	13.6	12.3	12.0	17.4	15.9	14.8	14.8	3.6	3.4	3.3	3.1
Carencia por acceso a los servicios básicos en la vivienda	22.9	21.2	21.2	19.3	26.3	24.9	25.4	23.7	3.3	3.2	3.1	2.9
Carencia por acceso a la alimentación	24.8	23.3	23.4	20.1	28.4	27.4	28.0	24.6	3.0	2.9	2.8	2.6
Bienestar												
Población con ingreso inferior a la línea de bienestar mínimo	19.4	20.0	20.6	17.5	22.2	23.5	24.6	21.4	2.9	2.5	2.5	2.4
Población con ingreso inferior a la línea de bienestar	52.0	51.6	53.2	50.6	59.6	60.6	63.8	62.0	2.3	2.1	2.0	1.9

Fuente: estimaciones del CONEVAL con base en el MCS-ENIGH 2010, 2012, 2014 y el MEC 2016 del MCS-ENIGH.

Carencias sociales 2010-2016

Ente 2010 y 2016, se observa una mejora continua en los indicadores de carencias sociales a nivel nacional y en la mayoría de las entidades federativas.

El número de carencias promedio de la población en situación de pobreza, pasó de 2.6 a 2.2 entre 2010 y 2016. De igual forma, las carencias sociales promedio de la población en situación de pobreza extrema se redujeron de 3.8 a 3.5.

Rezago educativo

El rezago educativo se ha reducido desde 2010 (20.7%), 2012 (19.2%), 2014 (18.7%) y 2016 (17.4%).

Carencia por acceso a los servicios de salud

La carencia por acceso a los servicios de salud ha disminuido también desde 2010, al pasar de 29.2% en 2010, a 21.5% en 2012, 18.2% en 2014 y a 15.5% en 2016.

Carencia por acceso a la seguridad social

La carencia por acceso a la seguridad social ha tenido un decremento en el periodo 2010-2016. En específico se reporta 60.7% en 2010, 61.2% en 2012, 58.5% en 2014 y ahora en 2016, 55.8%.

Carencia por calidad y espacios de la vivienda

La carencia por calidad y espacios de la vivienda también ha tenido una reducción desde 2010 (15.2%), 2012 (13.6%), 2014 (12.3%) y 2016 (12.0%).

Carencia por acceso a los servicios básicos en la vivienda

La carencia por acceso a los servicios básicos en la vivienda en 2016 fue menor (19.3%) respecto a los años previos: 2014 (21.2%), 2012 (21.2%) y 2010 (22.9%).

Carencia por acceso a la alimentación

La carencia por acceso a la alimentación también ha tenido una reducción en el periodo 2010-2016, pasando de 24.8% en 2010, a 23.3% en 2012, a 23.4% en 2014, y a 20.1% en 2016.

Población con ingreso inferior a la línea de bienestar mínimo y de bienestar

La medición de pobreza utiliza dos líneas de ingreso: la línea de bienestar mínimo, que equivale al valor de la canasta alimentaria por persona al mes; y la línea de bienestar, que equivale al valor total de la canasta alimentaria y de la canasta no alimentaria por persona al mes.

- **Población con ingreso inferior a la línea de bienestar mínimo**

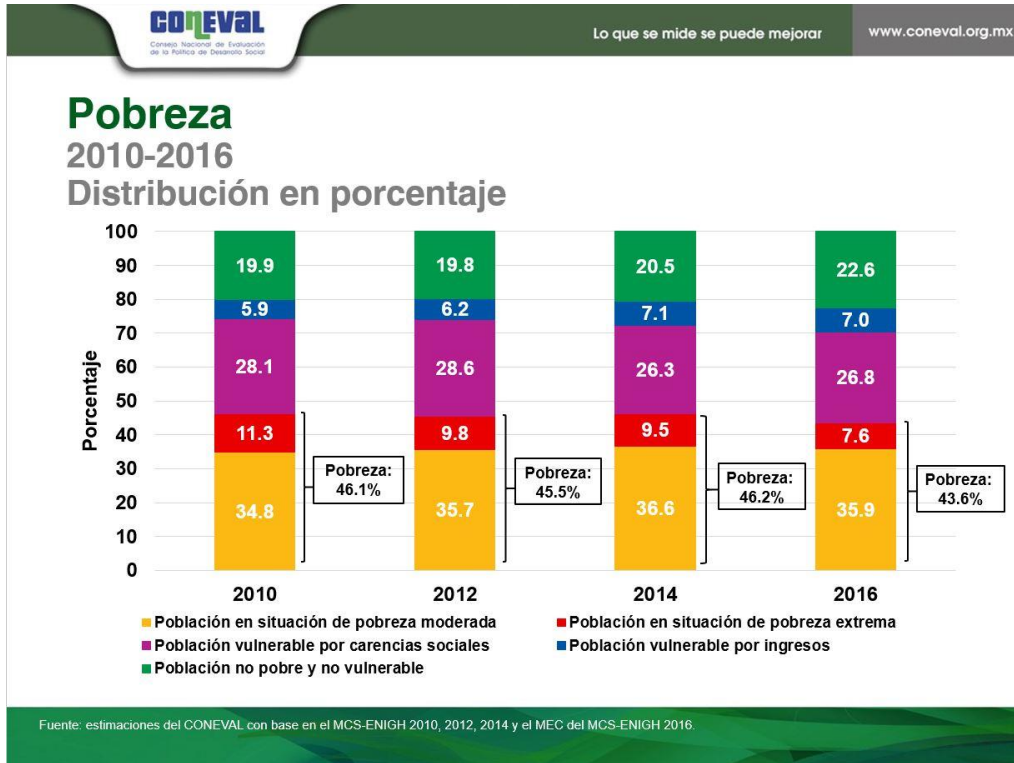
En porcentaje, la población con un ingreso inferior a la línea de bienestar mínimo en 2016 (17.5%) fue menor que la reportada en 2014 (20.6%), en 2012 (20.0%) y en 2010 (19.4%).

El número de personas con un ingreso inferior a la línea de bienestar mínimo en 2016 (21.4 millones) fue menor al reportado en 2014 (24.6 millones), en 2012 (23.5 millones) y en 2010 (22.2 millones).

- **Población con ingreso inferior a la línea de bienestar**

En porcentaje, la población con un ingreso inferior a la línea de bienestar en 2016 (50.6%) fue menor que la reportada en 2014 (53.2%), que en 2012 (51.6%) y que en 2010 (52.0%).

El número de personas con un ingreso inferior a la línea de bienestar en 2016 (62.0 millones) fue menor al dato reportado en 2014 (63.8 millones), pero mayor al reportado en 2012 (60.6 millones) y también superior que el de 2010 (59.6 millones).



Cohesión social

Uno de los indicadores que el CONEVAL emplea para estimar el grado de cohesión social es el coeficiente de Gini que mide la desigualdad de los ingresos en la población. Este indicador se estima a partir del ingreso corriente total per cápita de los hogares. El coeficiente de Gini varía entre cero y uno: entre más cercano es a uno mayor es la desigualdad en la distribución del ingreso. En 2016, el Gini para México fue de 0.498.

INFORMACIÓN POR ENTIDAD FEDERATIVA

La medición de la pobreza en las entidades federativas incluye los mismos dos grandes rubros que la pobreza nacional: las carencias sociales y el ingreso.

Entre 2014 y 2016, 27 entidades federativas tuvieron una reducción en el porcentaje de la población en situación de pobreza. La entidad federativa que presentó la mayor reducción en el porcentaje de población en situación de pobreza fue Sinaloa, al pasar en 2014 de 39.4% a 30.8% en 2016.

Las otras entidades con mayor reducción de porcentaje de pobreza fueron Baja California Sur (de 30.3% en 2014 a 22.1% en 2016), Durango (de 43.5% en 2014 a 36.0% en 2016), Quintana Roo (de

35.9% en 2014 a 28.8% en 2016), Aguascalientes (de 34.8% en 2014 a 28.2% en 2016) y Baja California (28.6% en 2014 a 22.2% en 2016).

Las cinco entidades que aumentaron su porcentaje de población en situación de pobreza entre 2014 y 2016 fueron Veracruz (de 58.0% en 2014 a 62.2% en 2016), Oaxaca (de 66.8% en 2014 a 70.4% en 2016), Tabasco (de 49.6% en 2014 a 50.9% en 2016), Chiapas (de 76.2% en 2014 a 77.1% en 2016) y Campeche (de 43.6% en 2014 a 43.8% en 2016).

Cuadro 2. Porcentaje de población en situación de pobreza, según entidad federativa, 2010-2016

Entidad federativa	Porcentaje				Entidad federativa	Porcentaje			
	2010	2012	2014	2016		2010	2012	2014	2016
Aguascalientes	38.1	37.8	34.8	28.2	Morelos	43.2	45.5	52.3	49.5
Baja California	31.5	30.2	28.6	22.2	Nayarit	41.4	47.6	40.5	37.5
Baja California Sur	31.0	30.1	30.3	22.1	Nuevo León	21.0	23.2	20.4	14.2
Campeche	50.5	44.7	43.6	43.8	Oaxaca	67.0	61.9	66.8	70.4
Coahuila	27.8	27.9	30.2	24.8	Puebla	61.5	64.5	64.5	59.4
Colima	34.7	34.4	34.3	33.6	Querétaro	41.4	36.9	34.2	31.1
Chiapas	78.5	74.7	76.2	77.1	Quintana Roo	34.6	38.8	35.9	28.8
Chihuahua	38.8	35.3	34.4	30.6	San Luis Potosí	52.4	50.5	49.1	45.5
Ciudad de México	28.5	28.9	28.4	27.6	Sinaloa	36.7	36.3	39.4	30.8
Durango	51.6	50.1	43.5	36.0	Sonora	33.1	29.1	29.4	27.9
Guanajuato	48.5	44.5	46.6	42.4	Tabasco	57.1	49.7	49.6	50.9
Guerrero	67.6	69.7	65.2	64.4	Tamaulipas	39.0	38.4	37.9	32.2
Hidalgo	54.7	52.8	54.3	50.6	Tlaxcala	60.3	57.9	58.9	53.9
Jalisco	37.0	39.8	35.4	31.8	Veracruz	57.6	52.6	58.0	62.2
México	42.9	45.3	49.6	47.9	Yucatán	48.3	48.9	45.9	41.9
Michoacán	54.7	54.4	59.2	55.3	Zacatecas	60.2	54.2	52.3	49.0
					<i>Estados Unidos Mexicanos</i>	<i>46.1</i>	<i>45.5</i>	<i>46.2</i>	<i>43.6</i>

Fuente: estimaciones del CONEVAL con base en el MCS-ENIGH 2010, 2012, 2014 y el MEC 2016 del MCS-ENIGH.

Cuadro 3. Número de personas en situación de pobreza, según entidad federativa, 2010-2016

Entidad federativa	Miles de personas				Entidad federativa	Miles de personas			
	2010	2012	2014	2016		2010	2012	2014	2016
Aguascalientes	456.8	467.6	442.9	369.7	Morelos	782.2	843.5	993.7	965.9
Baja California	1,019.8	1,010.1	984.9	789.1	Nayarit	461.2	553.5	488.8	470.1
Baja California Sur	203.0	211.3	226.2	175.6	Nuevo León	994.4	1,132.9	1,022.7	737.8
Campeche	425.3	387.9	391.0	405.0	Oaxaca	2,596.3	2,434.6	2,662.7	2,847.3
Coahuila	775.9	799.3	885.8	745.9	Puebla	3,616.3	3,878.1	3,958.8	3,728.2
Colima	230.3	237.2	244.9	248.7	Querétaro	767.0	707.4	675.7	635.7
Chiapas	3,866.3	3,782.3	3,961.0	4,114.0	Quintana Roo	471.7	563.3	553.0	471.0
Chihuahua	1,371.6	1,272.7	1,265.5	1,150.0	San Luis Potosí	1,375.3	1,354.2	1,338.1	1,267.7
Ciudad de México	2,537.2	2,565.3	2,502.5	2,434.4	Sinaloa	1,048.6	1,055.6	1,167.1	929.7
Durango	864.2	858.7	761.2	643.3	Sonora	905.2	821.3	852.1	831.4
Guanajuato	2,703.7	2,525.8	2,683.3	2,489.7	Tabasco	1,291.6	1,149.4	1,169.8	1,228.1
Guerrero	2,330.0	2,442.9	2,315.4	2,314.7	Tamaulipas	1,301.7	1,315.6	1,330.7	1,156.2
Hidalgo	1,477.1	1,465.9	1,547.8	1,478.8	Tlaxcala	719.0	711.9	745.1	701.8
Jalisco	2,766.7	3,051.0	2,780.2	2,560.6	Veracruz	4,448.0	4,141.8	4,634.2	5,049.5
México	6,712.1	7,328.7	8,269.9	8,230.2	Yucatán	958.5	996.9	957.9	901.9
Michoacán	2,424.8	2,447.7	2,708.6	2,565.9	Zacatecas	911.5	835.5	819.8	780.3
					<i>Estados Unidos Mexicanos</i>	<i>52,813.0</i>	<i>53,349.9</i>	<i>55,341.6</i>	<i>53,418.2</i>

Fuente: estimaciones del CONEVAL con base en el MCS-ENIGH 2010, 2012, 2014 y el MEC 2016 del MCS-ENIGH.

El comportamiento de la pobreza extrema en las entidades federativas entre 2010 y 2016 fue el siguiente:

Cuadro 4. Porcentaje de población en situación de pobreza extrema, según entidad federativa, 2010 y 2016

Entidad federativa	Porcentaje				Entidad federativa	Porcentaje			
	2010	2012	2014	2016		2010	2012	2014	2016
Aguascalientes	3.8	3.4	2.1	2.3	Morelos	6.9	6.3	7.9	5.9
Baja California	3.4	2.7	3.1	1.1	Nayarit	8.3	11.9	8.5	7.9
Baja California Sur	4.6	3.7	3.9	1.6	Nuevo León	1.8	2.4	1.3	0.6
Campeche	13.8	10.4	11.1	6.7	Oaxaca	29.2	23.3	28.3	26.9
Coahuila	2.9	3.2	3.7	1.7	Puebla	17.0	17.6	16.2	9.0
Colima	2.5	4.0	3.4	2.6	Querétaro	7.4	5.2	3.9	2.9
Chiapas	38.3	32.2	31.8	28.1	Quintana Roo	6.4	8.4	7.0	4.2
Chihuahua	6.6	3.8	5.4	3.2	San Luis Potosí	15.3	12.8	9.5	7.7
Ciudad de México	2.2	2.5	1.7	1.8	Sinaloa	5.5	4.5	5.3	2.9
Durango	10.5	7.5	5.3	2.8	Sonora	5.1	5.0	3.3	2.5
Guanajuato	8.4	6.9	5.5	4.4	Tabasco	13.6	14.3	11.0	11.8
Guerrero	31.8	31.7	24.5	23.0	Tamaulipas	5.5	4.7	4.3	2.9
Hidalgo	13.5	10.0	12.3	8.0	Tlaxcala	9.9	9.1	6.5	5.7
Jalisco	5.3	5.8	3.2	1.8	Veracruz	18.8	14.3	17.2	16.4
México	8.6	5.8	7.2	6.1	Yucatán	11.7	9.8	10.7	6.1
Michoacán	13.5	14.4	14.0	9.4	Zacatecas	10.8	7.5	5.7	3.5
					<i>Estados Unidos Mexicanos</i>	11.3	9.8	9.5	7.6

Fuente: estimaciones del CONEVAL con base en el MCS-ENIGH 2010, 2012, 2014 y el MEC 2016 del MCS-ENIGH.

Cuadro 5. Número de personas en situación de pobreza extrema, según entidad federativa, 2010 y 2016

Entidad federativa	Miles de personas				Entidad federativa	Miles de personas			
	2010	2012	2014	2016		2010	2012	2014	2016
Aguascalientes	45.1	42.0	26.7	30.2	Morelos	125.4	117.2	149.3	115.4
Baja California	109.1	91.5	105.5	39.7	Nayarit	92.7	138.7	102.1	99.4
Baja California Sur	30.3	25.8	29.5	12.8	Nuevo León	86.4	117.5	66.7	31.5
Campeche	116.1	90.7	99.2	61.6	Oaxaca	1,133.5	916.6	1,130.3	1,087.2
Coahuila	81.9	92.7	109.7	49.7	Puebla	1,001.7	1,059.1	991.3	561.9
Colima	16.7	27.4	24.4	19.3	Querétaro	137.5	98.7	76.1	59.7
Chiapas	1,885.4	1,629.2	1,654.4	1,498.6	Quintana Roo	87.5	122.2	107.6	69.2
Chihuahua	231.9	136.3	200.3	120.9	San Luis Potosí	402.6	342.9	258.5	213.8
Ciudad de México	192.4	219.0	150.5	155.1	Sinaloa	156.3	130.2	155.8	87.1
Durango	175.5	128.0	93.0	49.6	Sonora	140.1	139.8	95.6	75.3
Guanajuato	469.5	391.9	317.6	257.6	Tabasco	306.9	330.8	260.3	284.2
Guerrero	1,097.6	1,111.5	868.1	825.2	Tamaulipas	183.4	160.2	151.6	103.6
Hidalgo	364.0	276.7	350.5	234.3	Tlaxcala	118.2	112.2	82.6	74.7
Jalisco	392.4	446.2	253.2	144.9	Veracruz	1,449.0	1,122.0	1,370.5	1,332.5
México	1,341.2	945.7	1,206.9	1,057.0	Yucatán	232.5	200.6	223.2	132.4
Michoacán	598.0	650.3	641.9	435.3	Zacatecas	164.1	115.3	89.4	56.1
					<i>Estados Unidos Mexicanos</i>	12,964.7	11,529.0	11,442.3	9,375.6

Fuente: estimaciones del CONEVAL con base en el MCS-ENIGH 2010, 2012, 2014 y el MEC 2016 del MCS-ENIGH.

La pobreza en el territorio y en grupos de población seleccionados

- El porcentaje de la población en situación de pobreza en zonas rurales pasó de 61.1% en 2014 a 58.2% en 2016.
- En el caso de la población en situación de pobreza en zonas urbanas, el porcentaje pasó de 41.7% en 2014 a 39.2% en 2016.
- Para la población hablante de lengua indígena en situación de pobreza, el porcentaje fue en 2014 de 78.4% y en 2016 de 77.6%. El porcentaje de la población no hablante de lengua indígena en situación de pobreza pasó de 43.6% a 41.0% entre 2014 y 2016.
- En 2014, el porcentaje de mujeres en situación de pobreza fue de 46.3% y para 2016 pasó a 44.0%, en tanto que el porcentaje de hombres en situación de pobreza pasó de 46.0% a 43.0% entre 2014 y 2016.
- En relación con los grupos de edad: población en condición de pobreza entre los menores de 18 años (53.9% a 51.1% entre 2014 y 2016); jóvenes de 12 a 29 años (47.1% a 44.3% en 2014 y 2016) y adultos mayores (45.9% a 41.1% entre 2014 y 2016).
- La población en situación de pobreza con discapacidad pasó de 54.1% a 49.4% entre 2014 y 2016.

Medición municipal de pobreza

Asimismo, el INEGI entregó a CONEVAL el Modelo Estadístico 2015 para la continuidad del MCS-ENIGH. Esta base de datos, junto con la Encuesta Intercensal 2015, habrán de constituir las herramientas para que el CONEVAL realice la medición municipal correspondiente al 2015 y su comparación con la pobreza 2010, mismas que se darán a conocer a más tardar el 7 de diciembre de 2017.

Como lo ha realizado desde su creación, el CONEVAL continuará proporcionando a la ciudadanía información sobre pobreza y sus dimensiones, válida técnicamente, que dé continuidad a la serie histórica y sea consistente con otras fuentes de datos.

Con la presentación sistemática y oportuna de esta información, el CONEVAL contribuye al fortalecimiento de la política social para poner fin a la pobreza, así como a la consolidación de la transparencia y la rendición de cuentas.

CONCLUSIONES

La información que se presenta el día de hoy refleja resultados mixtos. Por un lado, una reducción de las carencias sociales en prácticamente todo el periodo 2010-2014, así como un incremento del ingreso real entre 2014 y 2016. Estos datos se reflejan en una disminución constante de la pobreza extrema entre 2010 y 2016. Por otro lado, se observa que a pesar de la reducción de la pobreza entre 2014 y 2016 y de contar en 2016 con el porcentaje más bajo del periodo, el número de personas en pobreza creció entre 2010 y 2016.

Por lo anterior, aún existen retos en el combate a la pobreza: lograr un ritmo de crecimiento económico elevado y sostenido; propiciar el ejercicio pleno de los derechos sociales; abatir las desigualdades regionales y entre grupos de población; así como reducir la inflación a niveles previos a los de 2017, pues una inflación alta durante 2017 podría revertir el incremento del ingreso que se observó entre 2014 y 2016.

INFORMACIÓN DISPONIBLE EN PÁGINA WEB DE CONEVAL

Los resultados de la medición de la pobreza 2016 y su evolución realizada por el CONEVAL, a nivel nacional y para cada entidad federativa estarán disponibles en nuestra página de Internet www.coneval.org.mx. Tanto para profundizar en su análisis como para la réplica de la información presentada, se publican los siguientes productos en nuestro sitio web:

- Presentación de resultados
- Comunicado de prensa
- Anexo Estadístico
- Anexos por entidad federativa
- Evolución de las líneas de bienestar
- Programas de cálculo y bases de datos 2010, 2012, 2014 y 2016
- Notas técnicas

--oo00oo--

SOBRE EL CONEVAL

El CONEVAL es un organismo con autonomía técnica y de gestión que norma y coordina la evaluación de la Política Nacional de Desarrollo Social y de las políticas, los programas y las acciones que ejecuten las dependencias públicas. Asimismo, tiene la responsabilidad de definir, identificar y medir la pobreza a nivel estatal y municipal garantizando la transparencia, objetividad y rigor técnico en dichas actividades. La información que se genera en materia de evaluación de políticas y de programas de desarrollo social, así como de medición de pobreza está disponible en la página de Internet (www.coneval.gob.mx) para consulta de cualquier persona interesada.

Contacto:

Julieta Castro Toral
Directora de Información y Comunicación Social
jcastro@coneval.org.mx



Coneval



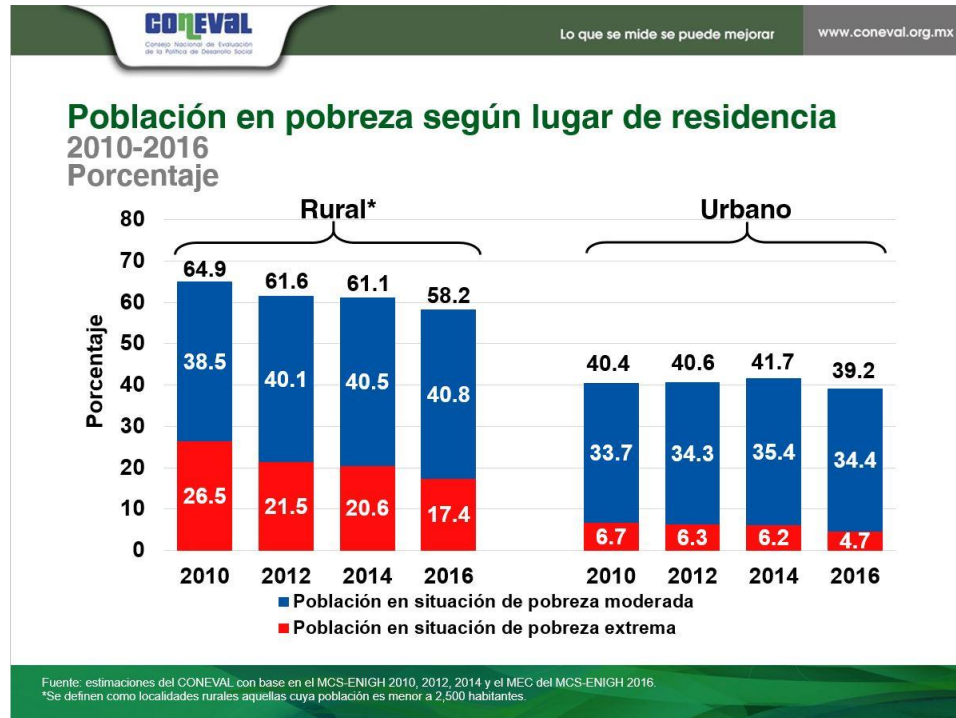
@coneval



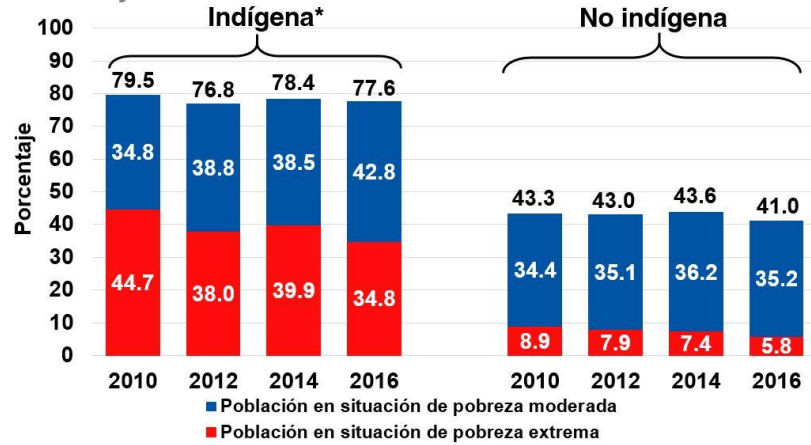
conevalvideo

Visita nuestro blog: www.blogconeval.gob.mx

ANEXO DEL COMUNICADO DE PRENSA

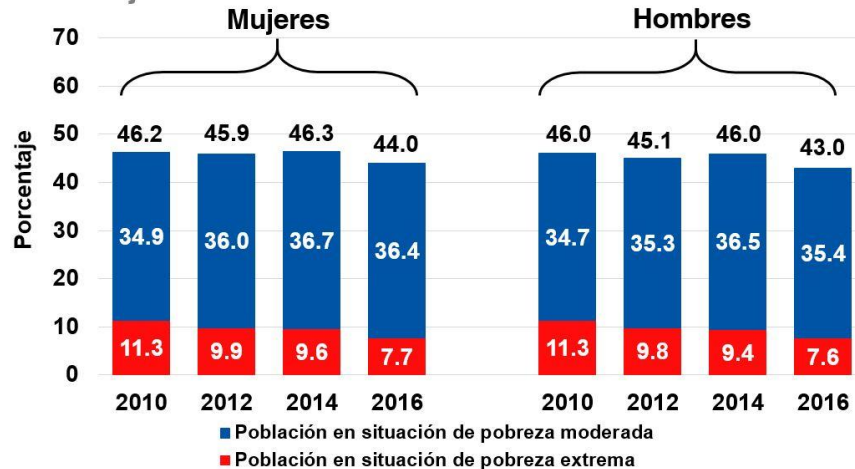


Población en pobreza indígena y no indígena 2010-2016 Porcentaje



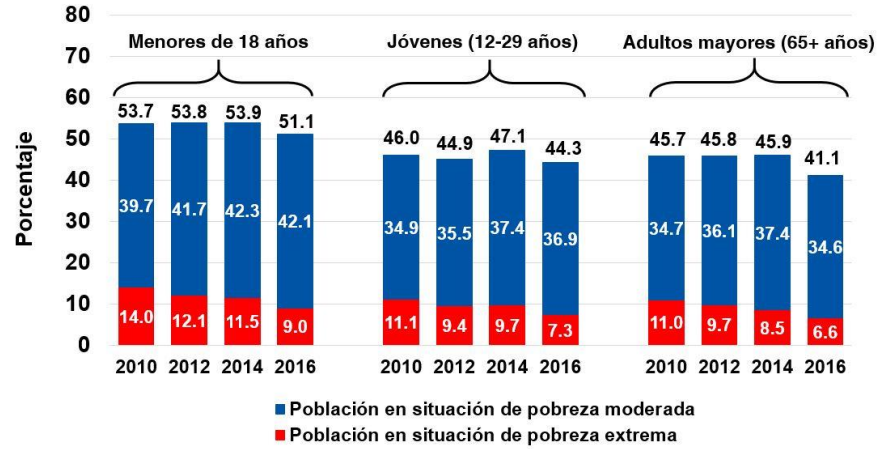
Fuente: estimaciones del CONEVAL con base en el MCS-ENIGH 2012, 2012, 2014 y el MEC del MCS-ENIGH 2016.
*Por condición de habla de lengua indígena

Población en pobreza, según sexo 2010-2016 Porcentaje



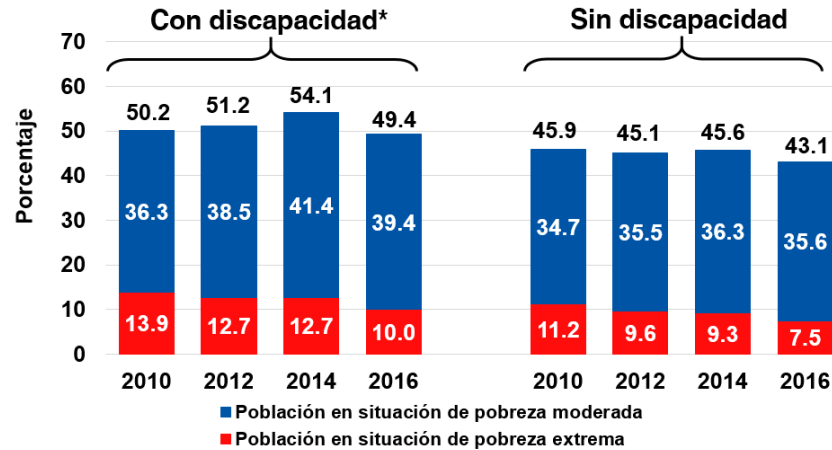
Fuente: estimaciones del CONEVAL con base en el MCS-ENIGH 2010, 2012, 2014 y el MEC del MCS-ENIGH 2016.

Población en pobreza, según grupos de edad 2010-2016 Porcentaje



Fuente: estimaciones del CONEVAL con base en el MCS-ENIGH 2010, 2012, 2014 y el MEC del MCS-ENIGH 2016.

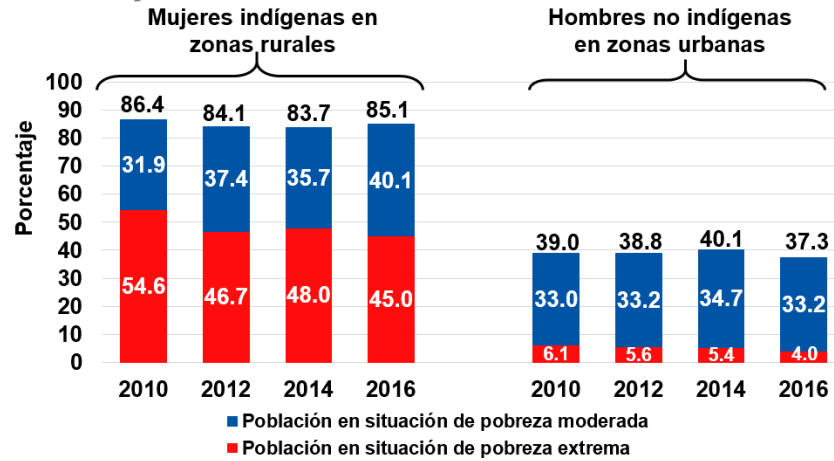
Personas en pobreza con discapacidad 2010-2016 Porcentaje



Fuente: estimaciones del CONEVAL con base en el MCS-ENIGH 2010, 2012, 2014 y el MEC del MCS-ENIGH 2016.

*Se considera persona con discapacidad a quien manifiesta tener alguna dificultad para desempeñar sus actividades cotidianas. Se consideran las siguientes dificultades: caminar, moverse, subir o bajar, ver, hablar, oír, vestirse, bañarse o comer, poner atención o alguna limitación mental.

Personas en pobreza, grupos de interés 2010-2016 Porcentaje



Fuente: estimaciones del CONEVAL con base en el MCS-ENIGH 2010, 2012, 2014 y el MEC del MCS-ENIGH 2016.